

AUREO & Calicó

Isabel  Trastámara

COLECCIÓN

MEDIEVAL, VOL. IV:
ENRIQUE IV (1ª PARTE)



SUBASTA PÚBLICA

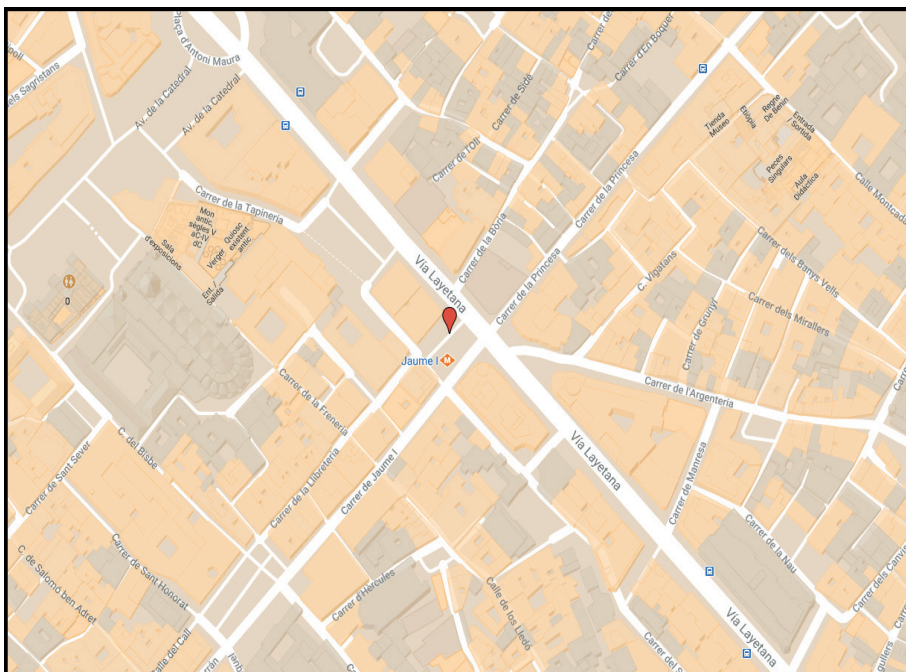
15 DE DICIEMBRE DE 2022

402



AUREO & *Calicó*

Plaza del Ángel, 2 - 08002 BARCELONA
Tel. (+34) 933 105 512 - Fax (+34) 933 102 756
subastas@areocalico.com
www.aureo.com



BIBLIOGRAFÍA CONSULTADA

(AB) ÁLVAREZ BURGOS, Fernando: “Catálogo de la Moneda Medieval Castellano-Leonesa s. XI a XV” (Madrid, 1998).

(Bautista) MARTÍNEZ MARTÍNEZ, Bautista: “La Moneda Medieval Castellano-Leonesa. Siglos del XI al XV” (Pinto, Madrid, 2017).

CRUSAFONT, Miquel; BALAGUER, Anna M. y GRIERSON, Philipp: “Medieval European Coinage”. vol. 6 “The Iberian Peninsula” (Nueva York, 2013).

(Imperatrix) SERRANO HERNÁNDEZ, Ana y MOZO MONROY, Manuel: “Imperatrix - We are Numismatics” (<https://wearenumismatics.com/imperatrix/>).

(MM) MOZO MONROY, Manuel: “Enciclopedia de la Moneda Medieval Románica en los Reinos de León y Castilla” 3 volúmenes. (Móstoles, Madrid, 2017).

(MR) MOZO MONROY, Manuel y RETUERCE VELASCO, Manuel: “La Moneda de Oro en los Reinos de Castilla y León. Siglos XII-XV”. (Madrid, 2010).

(NM) NÚÑEZ MENESES, Pablo: “Moneda Medieval Gallega”(2018).

(V.Q.) VIDAL QUADRAS y RAMÓN, Manuel: “Catálogo de la Colección de Monedas y Medallas” 4 volúmenes. (Barcelona, 1975).

Colección de catálogos de AUREO & CALICÓ.

Para la redacción de este catálogo hemos contado de nuevo con la extraordinaria ayuda de la doctora Ana Serrano Hernández y de Manuel Mozo Monroy; no hay palabras que expresen nuestro inmenso agradecimiento a ambos.

Un instrumento imprescindible para la clasificación y descripción de las monedas en esta parte de la colección Isabel de Trastámara es la vasta obra de Mozo *Enciclopedia de la Moneda Medieval Románica en los Reinos de León y Castilla*, cuya edición se agotó enseguida y es hoy ya prácticamente inencontrable. Puesto que muchos de los ejemplares catalogados en ella son precisamente los mismos de la colección que presentamos hoy aquí, Ana Serrano y Manuel Mozo han alojado en el sitio web We Are Numismatics un catálogo exhaustivo online, de acceso abierto y gratuito, llamado IMPERATRIX. Gracias a su generoso gesto, tanto coleccionistas como profesionales o simplemente interesados en la Historia encontrarán una herramienta muy útil en <https://wearenumismatics.com/imperatrix>.

CONDICIONS DE LA SUBHASTA

1. Els preus de sortida i adjudicació seran en €uros.
2. No s'accepten ordres a preus inferiors als de sortida.
3. Les vendes es faran al comptat, per targeta de crèdit o transferència bancària i el seu pagament serà exclusivament en €uros.
4. AUREO & CALICO es reserva la facultat de modificar l'ordre dels lots en subhasta, agrupar-los o dividir-los sota el seu criteri, així com retirar qualsevol lot.
5. Els lots s'adjudicaran al millor postor. En cas d'ordres rebudes per correu, fax, Internet o e-mail, preval, en cas d'ofertes del mateix import, la rebuda en primer lloc.
6. AUREO & CALICO no es farà responsable de la interrupció de la modalitat on-line per causa de força major o deficiències imputables a tercers.
7. El comprador pagarà el preu d'adjudicació més un increment del 18%, IVA inclòs (DIVUIT per cent) en concepte de despeses de subhasta. En aquells casos en què els lots adquirits hagin de sortir de territori espanyol, tret d'aquelles excepcions previstes a la Llei, hauran de tramitar-se, prèviament a la seva expedició, els permisos d'exportació pertinents. Si la destinació fos un territori situat dins la Unió Europea no es liquidaran taxes d'exportació i les despeses de gestió administrativa i duanera aniran per compte d'AUREO & CALICO. Si pel contrari, la destinació fos un tercer país, les preceptives taxes d'exportació hauran de ser assumides pel comprador, sent a càrrec d'AUREO & CALICO les despeses de gestió administrativa i duanera. En cap cas s'expediran els enviaments fins que no es disposi dels esmentats permisos d'exportació.
8. Les despeses d'assegurança i enviament aniran sempre a càrrec del comprador.
9. AUREO & CALICO garanteix l'autenticitat de tots els lots que figuren en aquest catàleg, excepte indicació en contra.
10. En cap cas s'admetran devolucions dels lots adquirits a la sala o que hagin sigut examinats prèviament pel comprador. En cas de lots adquirits mitjançant ordres escrites les devolucions hauran de realitzar-se en un termini màxim de 8 dies, a comptar des de la data de recepció, i sempre que hi hagi causa degudament raonada i justificada. En cap cas s'admetran devolucions de lots de conjunt.
11. AUREO & CALICO podrà, sota el seu criteri, rebutjar qualsevol ordre de compra.
12. Tot comprador que no sigui client habitual d'AUREO & CALICO haurà d'aportar referències comercials i garanties econòmiques suficients per a que siguin admeses les seves ofertes.
13. Els lots romandran com a propietat del venedor fins que el pagament no s'hagi realitzat en la seva totalitat.
14. En cas de litigi derivat de la subhasta o de la interpretació de les condicions queda establert que les parts se sotmetran als Tribunals i jutjats de la ciutat de Barcelona.
15. El text que obliga a les parts implicades a la subhasta és el publicat en català o espanyol, quedant les altres versions sotmeses als originals en català o espanyol.
16. La participació a la subhasta implica l'acceptació absoluta de les presents condicions.
17. Subhasta organitzada de conformitat amb les regles de la AINP.

ABREVIATURES I SIGNES EMPRATS

FDC	Flor d'Encuny	MBC-	Menys que molt ben conservada
S/C	Sense circular	BC+	Més que ben conservada
S/C-	Quasi sense circular	BC	Ben conservada
EBC+	Més que extraordinàriament ben conservada	BC-	Menys que ben conservada
EBC	Extraordinàriament ben conservada	RC	Conservació normal de peça molt circulada
EBC-	Menys que extraordinàriament ben conservada	MC	Mal conservada
MBC+	Més que molt ben conservada	s/d	Data sense determinar
MBC	Molt ben conservada		

- () Tota xifra o lletra que aparegui entre parèntesi o no s'aprecia, o s'aprecia amb dificultat. Si es tracta de la conservació és la que correspondria a la peça considerant les circumstàncies o característiques de la seva encunyació

CONDICIONES DE LA SUBASTA

1. Los precios de salida y adjudicación serán en Euros.
2. No se aceptan órdenes a precios inferiores a los de salida.
3. Las ventas se realizan al contado, por tarjeta de crédito o transferencia bancaria y su pago será exclusivamente en Euros.
4. AUREO & CALICO se reserva la facultad de alterar el orden de los lotes en subasta, agruparlos o dividirlos bajo su criterio, así como de retirar cualquier lote.
5. Los lotes se adjudicarán al mejor postor. En el caso de órdenes recibidas por correo, fax, Internet o e-mail, prevalecerá, en el caso de ofertas por idéntico importe, la recibida en primer lugar.
6. AUREO & CALICO no se hará responsable de la interrupción de la modalidad on-line por causa de fuerza mayor o deficiencias imputables a terceros.
7. El comprador pagará el precio de adjudicación más un incremento del 18%, IVA incluido (DIECIOCHO por ciento) en concepto de gastos de subasta. En aquellos casos en que los lotes adquiridos deban salir del territorio español, salvo en las excepciones previstas por la Ley, deberán, previamente a su expedición, tramitarse los permisos de exportación pertinentes. Si el destino fueran territorios situados dentro de la Unión Europea no se liquidarán tasas de exportación y los gastos de gestión administrativa y aduanera correrán por cuenta de AUREO & CALICO. Si por el contrario, el destino fueran terceros países, las preceptivas tasas de exportación deberán ser asumidas por el comprador, siendo por cuenta de AUREO & CALICO los gastos de gestión administrativa y aduanera. En ningún caso serán expedidos los envíos hasta que no se disponga de los mencionados permisos de exportación.
8. Los gastos de seguro y envío irán siempre a cargo del comprador.
9. AUREO & CALICO garantiza la autenticidad de todos los lotes que figuran en este catálogo, salvo indicación en contra.
10. En ningún caso se admitirán devoluciones de los lotes adquiridos en sala o que hayan sido examinados previamente por el comprador. En el caso de lotes adquiridos mediante órdenes escritas las devoluciones deberán realizarse en un plazo máximo de 8 días, a partir de la fecha de su recepción, y siempre que exista causa debidamente razonada y justificada. En ningún caso se admitirán devoluciones de lotes de conjunto.
11. AUREO & CALICO podrá, bajo su criterio, rechazar cualquier orden de compra.
12. Todo comprador que no sea cliente habitual de AUREO & CALICO deberá aportar referencias comerciales y garantías económicas suficientes para que sus pujas sean admitidas.
13. Los lotes permanecerán como propiedad del vendedor hasta que el pago se haya realizado en su totalidad.
14. En caso de litigio derivado de la subasta o de la interpretación de las condiciones queda establecido que las partes se someterán a los Tribunales y juzgados de la ciudad de Barcelona.
15. El texto que obliga a las partes implicadas en la subasta es el publicado en catalán o español, quedando las otras versiones sometidas a los originales en catalán o español.
16. La participación en la subasta implica la aceptación absoluta de las presentes condiciones.
17. Subasta organizada de acuerdo con las reglas de la AINP.

ABREVIATURAS Y SIGNOS EMPLEADOS

FDC	Flor de cuño	MBC-	Menos que muy bien conservada
S/C	Sin circular	BC+	Más que bien conservada
S/C-	Casi sin circular	BC	Bien conservada
EBC+	Más que extraordinariamente bien conservada	BC-	Menos que bien conservada
EBC	Extraordinariamente bien conservada	RC	Conservación normal de piezas muy circulada
EBC-	Menos que extraordinariamente bien conservada	MC	Mal conservada
MBC+	Más que muy bien conservada	s/d	Fecha sin determinar
MBC	Muy bien conservada		

- () Toda cifra o letra que aparezca entre paréntesis o no se aprecia, o se aprecia con dificultad. Si se trata de la conservación es la letra que correspondería a la pieza considerando las circunstancias o características de su acuñación.

AUCTION TERMS & CONDITIONS

1. The starting and hammer prices will be in Euros.
2. Bids below starting price cannot be considered.
3. Sales will be paid cash, credit card or bank transfer in EURO currency only.
4. AUREO & CALICO are entitled to depart from the order of the numbers in the catalogue, to gather or divide any lot, and to withdraw them according to its own criteria.
5. Lots will be adjudicated to the highest bidder. Bidsheets in writing received by post, fax, Internet or e-mail for the same amount will entered in the order in which they were received.
6. AUREO & CALICO will not assume responsibility in case of failure or break-down of the on-line mode due to outside forces or third parties.
7. The sale price will be increased with an additional auction fee of 18%, VAT included (eighteen per cent). In the cases in which the acquired lots have to be sent outside Spain, except as otherwise provided by law, the buyer should bear in mind an exportation license, which will be required before their issuance. If the shipping destination is within the European Union, there is no need to pay export taxes, the administrative and customs management expenses will be paid by AUREO & CALICÓ. If, on the contrary, the destination is the third country, the export taxes must be paid by the buyer, with AUREO & CALICÓ being responsible for the administrative and customs management expenses. In no case will shipments be dispatched until the buyer has an exportation license.
8. Any insurance and shipping charges will always be paid by the buyer.
9. The authenticity of the lots included in this catalogue is guarantee by AUREO & CALICO, unless otherwise stated.
10. Return of lots purchased in the auction room, or previously inspected by the buyer, are not allowed under any circumstances. Returns of lots purchased by mail bidsheet will be allowed within a maximum of eight days from receipt, only if a justified or reasonable cause exists. Returns of group lots are not allowed under any circumstance.
11. AUREO & CALICO can refuse any purchase order received based on its own criteria.
12. Non regular customers must provide AUREO & CALICO with financial proof of solvency prior to the sale in order for their bids to be accepted.
13. Lots will remain as seller's property until they are paid for.
14. In the event of any dispute arising from this auction, or the interpretation of these terms and conditions, it will fall under the jurisdiction of the tribunals of Barcelona.
15. These conditions are available in a several languages, being the Catalan or the Spanish version definitive in the event of any disputes.
16. Participation in the auction implies the full compliance and acceptance of these auction terms and conditions.
17. Auction Sale conducted according to the IAPN rules.

ABBREVIATIONS AND SIGNS USED

FDC	FDC	MBC-	Almost very fine
S/C	Uncirculated or mint state	BC+	Very good
S/C-	Almost uncirculated	BC	Good
EBC+	Choice extremely fine	BC-	Almost good
EBC	Extremely fine	RC	Regular (but identifiable)
EBC-	Almost extremely fine	MC	Poor
MBC+	Choice very fine	s/d	Without date
MBC	Very fine		

- () Any digits or signs within this symbol mean that is poorly or not readable. Grading contained within this symbol means that the grade would be correct, for the piece in question, if not for the anomalies present, such as a coining defect or unusual damage.

AUKTIONSBEDINGUNGEN UND -VORAUSSETZUNGEN

1. Der Start- und Zuschlagspreis wird in € angegeben.
2. Gebote unter dem Startpreis können nicht berücksichtigt werden.
3. Einkäufe werden nur bar, per Kreditkarte oder per Banküberweisung in €- Währung bezahlt.
4. AUREO & CALICO ist berechtigt, von der Reihenfolge der Nummerierung im Katalog abzuweichen, Sammellose zu erstellen oder aufzuteilen und Lose aufgrund eigener Kriterien zurückzuziehen.
5. Die Lose werden dem höchsten Bieter zugesprochen. Geschriebene Gebotszettel die per Post, Fax, online oder per e-mail eingereicht werden, die das gleiche Gebot beinhalten werden nach Einsendedaten der Reihe nach behandelt.
6. AUREO & CALICO wird keine Verantwortung dafür übernehmen, falls der online-Modus - verursacht durch äußere Begebenheiten oder der Einwirkung Dritter - während der Auktion abbricht.
7. Der Zuschlagspreis ist verbunden mit einer zusätzlichen Gebühr von 18% (achtzehn Prozent). Die Mehrwertsteuer und die Ausfuhrsteuer sind inbegriffen.
8. Alle Versicherungen und Versandgebühren gehen zu Lasten des Käufers.
9. Die Echtheit der Lose in diesem Katalog werden von AUREO & CALICO garantiert, sofern es nicht anders angegeben ist.
10. Die Rückgabe von gekauften Losen im Auktionssaal oder die vom Käufer vorab besichtigt wurden ist unter keinerlei Umständen erlaubt. Die Rückgabe von gekauften Losen per maibid-Zettel ist innerhalb von acht Tagen nach Erhalt der Ware möglich. Jedoch nur, wenn ein gerechtfertigter oder glaubwürdiger Grund existiert. Die Rückgabe von Großlosen ist unter keinen Umständen erlaubt.
11. AUREO & CALICO können basierend auf ihren eigenen Kriterien jedes Kaufgebot zurückweisen.
12. Unbekannte Kunden müssen vor dem Kauf AUREO & CALICO eine finanzielle Sicherheit ihrer Zahlungsfähigkeit nachweisen bevor ihre Gebote akzeptiert werden können.
13. Die Lose bleiben im Besitz des Verkäufers bis sie bezahlt sind.
14. Im Falle eines Streits verursacht durch diese Auktion oder über die Auslegung dieser Auktionsbedingungen und -voraussetzungen, ist der Gerichtsstand Barcelona dafür zuständig.
15. Diese Bedingungen sind in verschiedenen Sprachen verfügbar, wobei die katalanische oder die spanische Version im Falle eines Streites immer die endgültige Version sein wird.
16. Die Teilnahme an der Auktion beinhaltet das vollständige Einverständnis und die Einwilligung in die Auktionsbedingungen und -voraussetzungen.
17. Der Auktionsverkauf wird nach den IAPN Vorschriften durchgeführt.

ABKÜRZUNGEN UND ZEICHEN

FDC	<i>Polierte Platte</i>	MBC-	<i>fast sehr schön</i>
S/C	<i>Stempelglanz, prägefrisch</i>	BC+	<i>besser als schön</i>
S/C-	<i>fast Stempelglanz</i>	BC	<i>schön</i>
EBC+	<i>besser als vorzüglich</i>	BC-	<i>fast schön</i>
EBC	<i>vorzüglich</i>	RC	<i>gering erhalten (aber identifizierbar)</i>
EBC-	<i>fast vorzüglich</i>	MC	<i>schlecht erhalten</i>
MBC+	<i>besser als sehr schön</i>	s/d	<i>ohne Datierung</i>
MBC	<i>sehr schön</i>		

- () Alle Hinweise oder Zeichen in Klammer bedeutet eine schlechtere Erhaltung oder Unlesbarkeit. Die Erhaltungseinstufung zusammen mit diesem Symbol bedeutet, dass die Einschätzung für das besagte Stück richtig ist, aber nicht für die vorliegenden Abweichungen, wie ein Prägefehler oder eine unübliche Beschädigung.

CONDITIONS DE LA VENTE

1. Les prix de départ et d'adjudication sont en Euros.
2. Les offres au-dessous du prix initial ne seront pas acceptées.
3. Les paiements seront au comptant (en espèces, carte de crédit ou virement) et seulement en Euros.
4. AUREO & CALICO est autorisé à s'écarter de l'ordre prévu dans le catalogue, de les grouper ou les diviser, et d'en retirer à son critère.
5. L'adjudication sera faite au plus offrant. Quant aux ordres reçus par poste, fax, internet ou e-mail, dans le cas où il y aurait des offres identiques, la première arrivée prévaudra.
6. AUREO & CALICO ne se fait pas responsable de l'interruption de la modalité on-line pour cause de force majeure ou de toutes autres causes.
7. L'acheteur paiera le prix de l'adjudication augmenté du 18% (DIX-HUIT pour cent), y compris VAT. Les FRAIS D'EXPORTATION vers des pays autres que l'Union Européenne seront aussi à la charge de l'acheteur, lorsque la législation en vigueur l'exigera. Les frais de gestion administrative des licences d'exportation et douanière seront à la charge d'AUREO & CALICO.
8. Les frais d'assurance et expédition seront toujours à la charge de l'acheteur.
9. AUREO & CALICO garantit l'authenticité de tous les lots figurant dans ce catalogue, sauf indication contraire.
10. Le retour des lots acquis en salle ou préalablement examinés par l'acheteur ne sera accepté en aucun cas. Le retour des lots acquis par ordre écrit devra se réaliser dans les 8 jours suivant la date de réception, et seulement pour cause justifiée. Le retour de lots de plusieurs monnaies ne sera accepté en aucun cas.
11. AUREO & CALICO se réserve le droit de refuser une offre quelconque sous sa seule décision.
12. Tout enchérisseur qui ne soit pas client habituel d'AUREO & CALICO doit fournir des références commerciales afin que son ordre soit admis.
13. Les lots resteront propriété du vendeur jusqu'au paiement intégral.
14. Tout litige dérivant de la vente ou de l'interprétation de ces conditions sera soumis à la juridiction des Tribunaux de la ville de Barcelona.
15. Ces conditions se trouvent aussi en plusieurs langues outre le français. La version de référence est celle en espagnol ou en catalan.
16. La participation à la vente aux enchères implique l'acceptation des présentes conditions.
17. Vente publique organisée en conformité avec les règles de l'AINP.

ABRÉVIATIONS ET SYMBOLES UTILISÉS

FDC	Fleur de Coin	MBC-	presque TTB (Très Très Beau)
S/C	SPL (splendide)	BC+	TB (Très Beau)
S/C-	presque SPL (Splendide)	BC	B (Beau)
EBC+	mieux que SUP (Superbe)	BC-	assez Beau
EBC	SUP (Superbe)	RC	normale après circulation intense
EBC-	presque SUP (Superbe)	MC	mauvaise conservation
MBC+	mieux que TTB (Très Très Beau)	s/d	sans millésime
MBC	TTB (Très Très Beau)		

() Lorsqu'un chiffre ou une lettre se trouve entre parenthèse, c'est que leur lecture est difficile. Lorsque l'état de conservation se trouve entre parenthèse, c'est le degré que la pièce mériterait en considérant les circonstances ou les caractéristiques de sa frappe.

УСЛОВИЯ АУКЦИОНА

1. Начальная цена и торги производятся в евро.
2. Не принимаются ставки меньше начальной цены.
3. Покупка производится наличными и оплачивается в евро.
4. AUREO & CALICO ([view English version](#))
5. Участнику аукциона, предложившего наивысшую цену, присваивается лот. В случае заказов, полученных посредством почты, факса, интернета или электронной почты, тот заказ, в случае если размер предлагаемой суммы является равнозначным, который был получен первым, имеет преимущество.
6. AUREO & CALICO не несет ответственность за сбой *on line* версии, вследствие форс-мажорных обстоятельств или из-за ошибки третьих лиц.
7. Покупатель оплачивает стоимость лота плюс 18% (восемнадцать процентов) на затраты аукциона (НДС/налоги на экспорт включены).
8. Покупатель берет на себя расходы за страхование и транспортировку.
9. AUREO & CALICO гарантирует подлинность всех лотов, предоставленных в каталоге, если не указано иное.
10. Ни при каких условиях не принимается возврат приобретенных в зале лотов или лотов, предварительно осмотренных покупателем. Если приобретенный лот был получен на основании письменного заказа, его возврат должен быть произведен максимум в течение 8 дней от даты получения, также должна быть указана, подтвержденная доказательствами причина. Ни в коем случае не принимается возврат комплексных лотов.
11. AUREO & CALICO имеет право отклонить поручение на покупку на свое усмотрение.
12. Все покупатели, не являющиеся постоянными клиентами AUREO & CALICO, должны предоставить коммерческие рекомендации, а также экономические гарантии для того, чтобы их заявки были приняты.
13. Лоты остаются собственностью продавца до тех пор, пока не будет выплачена вся сумма.
14. В случае судебной тяжбы связанной с аукционом или трактовкой условий аукциона устанавливается, что стороны обратятся в суд города Барселоны.
15. Испанский вариант правил аукциона с вложенным английским переводом является основополагающим для участников аукциона.
16. Участие в аукционе подразумевает безоговорочное принятие настоящих условий.

ПРИМЕНЕННЫЕ ЗНАКИ И АББРЕВИАТУРА

FDC	<i>FDC</i>	MBC-	<i>Almost very fine</i>
S/C	<i>Uncirculated or mint state</i>	BC+	<i>Very good</i>
S/C-	<i>Almost uncirculated</i>	BC	<i>Good</i>
EBC+	<i>Choice extremely fine</i>	BC-	<i>Almost good</i>
EBC	<i>Extremely fine</i>	RC	<i>Regular (but identifiable)</i>
EBC-	<i>Almost extremely fine</i>	MC	<i>Poor</i>
MBC+	<i>Choice very fine</i>	s/d	<i>Без срока</i>
MBC	<i>Very fine</i>		

- () Каждая цифра или буква в скобках, либо не распознаваемая, либо тяжело распознаваемая. Если речь идет, об оценке лота, учитываются условия и характеристика чеканки.



AUREO
&
Calicó

SUBASTA PÚBLICA EN SALA
FLOOR AUCTION

Miércoles, 14 de diciembre de 2022
Wednesday, December 14th, 2022

SUBASTA EN SALA
16 horas / 4 pm

Jueves, 15 de diciembre de 2022
Thursday, December 15th, 2022

ISABEL DE TRASTÁMARA,
Medieval, vol. IV
16 horas / 4 pm

PUJE EN DIRECTO

www.aureo.com

BID ONLINE

EXAMEN DE LOS LOTES

A partir del 5 de diciembre
(6 y 8 festivos)

Lunes - Jueves: 9:30 - 13:30 / 16 - 19 h.
Viernes: 9:30 - 13:30 / 16 - 18:30 h.

Las órdenes se aceptarán hasta el miércoles
14 de diciembre a las 19h. Para participar
telefónicamente durante la subasta debe co-
municarlo antes del martes 13 de diciembre

También puede encontrarnos en:

 **NumisBids**
The Online Portal for Coin Auctions

biddr

LOTS VIEWING

Beginning December 5th
(6th & 8th are holidays)

Monday - Tuesday: 9:30 - 1:30 / 4 - 7 pm.
Friday: 9:30 - 1:30 / 4 - 6:30 pm.

*Phone and mail bids accepted until Wed-
nesday December 14th at 7 pm. If you wish
to participate by phone you must advise us
prior to Tuesday December 13th*

You can also find us:

 **bid inside**[®]
Auction Software

NUMIS24



AUREO & *Calicó*

Redactado por TERESA SISÓ y EDUARD DOMINGO
LICENCIADOS EN HISTORIA Y NUMISMÁTICOS PROFESIONALES

y LLUÍS LALANA
NUMISMÁTICO PROFESIONAL

COLABORACIÓN

Xavier Calicó



**WE ARE
NUMISMATICS**

MANUEL MOZO MONROY
DRA. ANA SERRANO HERNÁNDEZ

FOTOSTUDIO



LÜBKE & WIEDEMANN
BENJAMIN SEIFERT
Leonberg (Alemania)

EQUIPO TÉCNICO:

Ibai ABAD
Montserrat BERDÚN
Alberto BERNALDO
Ramón BERNALDO
Marisa CANALES
David DE SAINT-GERMAIN
Berta MENINO
Daniel MEZQUITA
Olaya MEZQUITA
Òscar PERETÓ
David RAYA
Mercedes ROMERO
Omar SANCHO

ASESORAMIENTO FISCAL



DANIEL REY



**U.S. MEXICAN
NUMISMATIC
ASSOCIATION**



AMERICAN
NUMISMATIC
ASSOCIATION

Subasta organizada de acuerdo con las reglas de la AINP
Auction sale conducted according to the IPN rules
Vente publique organisée en conformité avec les règles de l'AINP



Isabel de Trastámara
Medieval, volumen 4

Jueves, 15 de diciembre, a las 16 horas

● ALMERÍA	1	● GUADALAJARA	230 a	242	
● ÁVILA	2 a	21	● JAÉN	243 a	257
● Marca de ceca A	22	● JEREZ DE LA FRONTERA	258 a	259	
● BARCELONA	23	● LEÓN	260 a	265	
● BENAVENTE	24 a	26	● MADRID	266 a	278
● BURGOS	27 a	101	● MEDINA DEL CAMPO	279 a	289
● Marca de ceca CR	102	● MEDINA DE RIOSECO	290 a	293	
● CÓRDOBA	103 a	125	● MURCIA	294 a	296
● CORUÑA	126 a	141	● Marca de ceca N		297
● CUENCA	142 a	228	● ¿PALENCIA?	298 a	299
● Marca de ceca ¿EN?	229	● SEGOVIA	300 a	380	

El cuarto volumen de moneda medieval de la Colección Trastámara estaba destinado a tratar la numismática de Enrique IV (1454-1474) y del pretendiente Alfonso de Ávila, su hermanastro. El mero hecho de dedicar un volumen entero a la acuñación de apenas dos décadas podría resultar sorprendente, pero, de hecho, requerirá dos tomos. La riqueza de la Colección Trastámara se hace aún más increíble en ese convulso período histórico: la extraordinaria profusión de cecas, tipos y valores acuñados bajo Enrique IV nos obliga a dividir una vez más el catálogo en dos mitades, organizadas por orden alfabético de las cecas.

Esta primera parte abarca exclusivamente las emisiones a nombre de Enrique en una veintena de cecas distintas, desde Almería hasta Segovia; el resto de lugares, y las acuñaciones de Alfonso de Ávila, aparecerán en un segundo capítulo.

Estamos seguros de que una simple ojeada a las páginas de este volumen, de extraordinaria variedad, explica por qué hemos tomado tal decisión. Por no hablar del placer de examinar imágenes tan bellas, por supuesto.



The fourth volume of medieval coinage in the Trastamara Collection was intended to deal with the numismatics of Henry IV (1454-1474) and the pretender Alfonso de Ávila, his stepbrother. The mere fact of devoting an entire volume to the coinage of just two decades could be surprising, but, in fact, it will require two tomes. The richness of the Colección Trastamara becomes even more incredible in that troubled historical period: the extraordinary profusion of mints, types and values struck under Henry IV forces us to divide once again the catalogue in two halves, organized in alphabetical order of the mints.

This first part covers exclusively the issues in the name of Henry in about twenty different of those mints, from Almería to Segovia; the rest of places, and the coinage of Alfonso de Ávila, will appear in a second chapter.

We are sure that a simple glance through the pages of this volume, with its extraordinary variety, explains why we have made such a decision. Not to mention the pleasure of examining such beautiful images, of course.

Comentario general sobre las acuñaciones de Enrique IV

Alfonso VII fue sin duda el rey medieval que más tipologías diferentes emitió; pero nunca se salió del patrón carolingio, labrando siempre en formato de “denario” o “dinero”, y de su divisor, la “meia” o “meja”. Todas estas distintas emisiones no causaron problema alguno en la economía de sus reinos porque se ajustaron al sistema monetario existente en la práctica totalidad de los territorios cristianos: cambiaban los tipos, pero mantenían un mismo valor.

Enrique IV superó a Alfonso en dos aspectos: primero en la inmensa cantidad de moneda emitida; y segundo en la diversidad de módulos y valores de monedas que ordenó batir. Existe más moneda diferente labrada, y en cantidades muy superiores, de Enrique IV que de cualquier otro rey castellanoleonés.

De todo ello se derivó el mayor caos monetario en todo el medievo cristiano, que duró prácticamente durante todo su reinado, excepto los tres últimos años. Enrique batió oro y plata con calidades bastante buenas en fineza y peso; en el vellón, en cambio, hubo mucha disparidad, existiendo piezas con buenas proporciones de plata, y otras -la inmensa mayoría- con aleación mayoritariamente de cobre.

Así, en líneas generales, las tipologías que produjo se podrían ordenar en tres periodos:

a) El inicial, desde el fallecimiento de su padre en julio de 1454, hasta abril de 1461: se limitó a intentar reproducir a su nombre algunas de las monedas que realizó Juan II, añadiendo algunos experimentos monetarios de su propia invención permitiendo, según las crónicas, que llegasen a producirse monedas hasta en 150 cecas diferentes.

b) El intermedio, de 1461 hasta 1471 -años entre los que se mantuvieron vigentes el conocido como Ordenamiento de Aranda (abril de 1461), y las supuestas adaptaciones y mejoras que se corrigieron con la ordenanza dada en las Cortes de Madrid (mayo de 1462). En este periodo se produjo la devaluación del maravedí, la mayor inflación y el desorden monetario más grande conocido hasta la fecha en Castilla. En este tiempo, el rey intentó poner orden a las emisiones ya existentes, ordenando otras nuevas que se mezclaron con aquellas: el desorden metrológico y las equivalencias entre ellas fue tan complejo que todo derivó en un estrepitoso fracaso, agravado por la guerra civil abierta que mantuvo contra su hermanastro, Alfonso de Ávila.

c) Y el de conclusión, desde el Ordenamiento de Segovia de abril de 1471, hasta su fallecimiento en Madrid en diciembre de 1474, años en los que al menos tuvo la idea de permitir tan sólo acuñar a sus seis casas oficiales de moneda, dando por inválidas todas las monedas fabricadas por cualquier otra ceca, intentando con ello producir una correlación y proporción metálica y de valor con cierto criterio, que al menos, coincidía en lo básico con las corrientes monetarias europeas.

Desde el punto de vista artístico las fluctuaciones políticas y económicas desembocaron en un desinterés evidente por parte del rey por las producciones artísticas y las novedades estilísticas. La evolución formal fue derivando poco a poco en rasgos cada vez más cercanos al estilo internacional, proceso que comenzó con la llegada de la Casa Trastámara, y que se consolidó en el Arte Monetario. Así lo empezamos a observar en aquellos grabadores de Juan I y Enrique III en los que la influencia trecentista procedente de los artistas italianos llegaba a través de Valencia. Como resultado, el estilo del retrato en las acuñaciones está aún lejos del Quattrocento italiano: los bustos de Enrique IV carecen de rasgos fisonómicos reconocibles. De la misma manera los esquemas compositivos continúan muy apegados a los cánones del arte gótico.

ENRIQUE IV (1454-1474)

ALMERÍA



- 1 Almería. Maravedí. (Imperatrix E4:20.17, **mismo ejemplar**) (AB. falta). Anv.: Castillo, AL debajo. **600.-**
Rev.: León, granada debajo. Leyendas parcialmente visibles. ¿Única conocida?. 1,94 g. **BC+**.
Est. 1.000

ÁVILA

π latina



- 2 Ávila. Cuartillo. (Imperatrix E4:14.20, **mismo ejemplar**) (AB. 737). Anv.: Busto de frente. **60.-**
✠EN̄RICVS✠CARTVS✠(...). Rev.: Castillo, π debajo. ✠EN̄RICV(S✠)R(EX)✠C(A)ST✠. 1,62 g.
MBC-. Est. 100



- 3 Ávila. Cuartillo. (Imperatrix E4:14.22, **mismo ejemplar**) (AB. 737 var). Anv.: Busto de frente. **60.-**
✠EN̄RICVS✠CAR(TVS)✠RE. Rev.: Castillo, π debajo. ✠EN̄RICVS✠REX✠CARTVS. Rara
leyenda de reverso. 2,81 g. **BC+/MBC-**. Est. 100

- 4 Ávila. Cuartillo. (Imperatrix E4:14.21, **mismo ejemplar**) (AB. 737 var). Anv.: Busto de frente. **60.-**
Castillo, π debajo. Leyendas parcialmente visibles. Cospel irregular. 1,32 g. **MBC-**. Est. 100



- 5 Ávila. Cuartillo. (Imperatrix E4:14.24, **mismo ejemplar**) (AB. 737 var). Anv.: Busto de frente. **75.-**
✠EN̄(R)ICVS✠CART(V)S✠RE. Rev.: Castillo, π debajo. ✠EN̄RIC(VS)✠REX✠CAST. Acuñación
floja. Bonito retrato. 3,38 g. **MBC**. Est. 125

- 6 Ávila. Cuartillo. (Imperatrix E4:14.17, **mismo ejemplar**) (AB. 737 var). Anv.: Busto de frente. **60.-**
✠EN̄RICVS✠DEI✠GRACI. Rev.: Castillo, π debajo. ✠EN̄RICVS✠REX✠CAS. 2,16 g. **MBC-**.
Est. 100

- 7 Ávila. Cuartillo. (Imperatrix E4:14.19, **mismo ejemplar**) (AB. 737.2 var). Anv.: Busto de frente. **125.-**
✠EN̄RIC(VS)✠DEI✠GRACI. Rev.: Castillo, π (invertida) debajo. ✠(ENR)ICVS✠REX✠CAST. Muy
rara. 2,37 g. **BC**. Est. 250

Ɔ gótica



- 8 Ávila. Blanca de rombo. (Imperatrix E4:31.8, **mismo ejemplar**) (AB. 827 var). Anv.: Castillo, Ɔ debajo. ✠ENICVS:D(EI):GACIA. Rev.: León. †ENRICVS:DEI GRAIA R. Puntos en los espacios del losange en anverso y aspas en los del reverso. 0,84 g. **BC**. Est. 9 **6.-**



- 9 Ávila. Blanca de rombo. (Imperatrix E4:31.11 (50), **mismo ejemplar**) (AB. 827.2 var). Anv.: Castillo, Ɔ debajo. †XPS:†XPS:†I(NP)ERA:†XP. Rev.: León. †XPS:†VINCI(T:†XPS):†INPE. Cruces en los espacios del losange en anverso y aspas en los del reverso. Rara sin el nombre del rey. 1,06 g. **MBC-/BC+**. Est. 50 **30.-**

- 10 Ávila. Blanca de rombo. (Imperatrix E4:31.16) (AB. 827 var). Anv.: Castillo, Ɔ (girada) debajo. ✠ENRICVS:RC2:C(A2)T. Rev.: León. ✠(EN)RICVS:(R)EX:CAST. Rara. 1,24 g. **BC**. Est. 50 **30.-**

- 11 Ávila. Blanca de rombo. (Imperatrix E4:31.16 (75), **mismo ejemplar**) (AB. 827 var). Anv.: Castillo, Ɔ debajo. ✠ENRICVN RCN (...). Rev.: León. ✠ENRICVS:RCS:CAS(T). Grieta. 1,18 g. **BC+/BC**. Est. 20 **12.-**

- 12 Ávila. Maravedí recortado para circular como medio. (Recorte del tipo Imperatrix E4:20.11, **mismo ejemplar**) (AB. 790 var). Anv.: Castillo, Ɔ debajo. Rev.: León, dos tréboles debajo. 1,12 g. **BC**. Est. 50 **30.-**



- 13 Ávila. Maravedí. (Imperatrix E4:20.3, **mismo ejemplar**) (AB. 790 var). Anv.: Castillo, Ɔ debajo. ✠(E)NRICVS:DEI:GRACIA:(...). Rev.: León. ✠ENRICV(S):CARTVS:RES:RE. Rara. 2,01 g. **MBC**. Est. 100 **60.-**



- 14 Ávila. Maravedí. (Imperatrix E4:20.4, **mismo ejemplar**) (AB. 790). Anv.: Castillo, Ɔ debajo. Rev.: León. Leyendas parcialmente visibles. 1,54 g. **BC**. Est. 50 **30.-**

- 15 Ávila. Maravedí. (Imperatrix E4:20.8, **mismo ejemplar**) (AB. 790.6). Anv.: Castillo, Ɔ debajo. Rev.: León. Leyendas parcialmente visibles. Rara. 1,30 g. **BC+**. Est. 100 **60.-**



- 16 Ávila. Maravedí. (Imperatrix E4:20.14, **mismo ejemplar**) (AB. 790 var) (Bautista 955.1, **mismo ejemplar**). Anv.: Castillo, Ɔ debajo. ✠ENRICVS:DEI:GRACIA:REX:CASTE. Rev.: León. ✠XPS:VINCIT:XP(...):T:XPS:IN. Rara leyenda de reverso. 1,45 g. **BC+/MBC-**. Est. 300 **150.-**
Ex Áureo & Calicó 30/04/2008, nº 2347.

- 17 Ávila. Cuartillo. (Imperatrix E4:14.3, **mismo ejemplar**) (AB. 738 var). Anv.: Busto de frente. †ENRICVS:DEI:GRACIA:R. Rev.: Castillo, Ɔ debajo. †ENRICVS:REX:CASTELL. 2,94 g. **BC+/MBC-**. Est. 100 **60.-**



- 18 Ávila. Cuartillo. (Imperatrix E4:14.8, **mismo ejemplar**) (AB. 738 var). Anv.: Busto de frente. ✠ENRICVS•CARTVS•CEII GRACIA•REX•C. Rev.: Castillo, ⚡ debajo. ✠ENR(I)CVS•CARTVS•REX•CASTELLE•E LEGI. Raras leyendas. 2,86 g. **MBC-**. Est. 300 **150.-**
- 19 Ávila. Cuartillo. (Imperatrix E4:14.2, **mismo ejemplar**) (AB. 738 var). Anv.: Busto de frente. ✠(E)N̄RICVS✠DEI✠GRACA✠REX. Rev.: Castillo, ⚡ debajo. ✠E(N)RICVS✠REX✠CASTELL. Buen retrato. 2,04 g. **MBC**. Est. 150 **90.-**



- 20 Ávila. Cuartillo. (Imperatrix E4:14.14, **mismo ejemplar**) (AB. 738 var). Anv.: Busto de frente. ✠ENRICVS✠C(A)RTVS✠RE(...)A°. Rev.: Castillo, ⚡ debajo. ✠ENR(...)VS✠EX L. Atractiva. 3,08 g. **MBC**. Est. 150 **90.-**
- 21 Ávila. Cuartillo. (Imperatrix E4:14.13, **mismo ejemplar**) (AB. 738 var). Anv.: Busto de frente. ✠(E)N̄RICVS✠DEI✠GRACIA✠R. Rev.: Castillo, ⚡ debajo. ✠EN(R)ICVS✠REX✠CA(...). Atractiva. Escasa así. 2,11 g. **MBC+/MBC**. Est. 300 **150.-**

MARCA DE CECA Λ



- 22 Marca de ceca Λ. Cuartillo. (Imperatrix E4:14.191 (50), **mismo ejemplar**) (AB. 764 var). Anv.: Busto de frente. ✠(ENRIC)VS✠DEI✠GRACIA✠(...)✠. Rev.: Castillo, Λ debajo. ✠ENRICVS✠CEII✠GRACIA✠RES. Rara. 2,30 g. **MBC-**. Est. 250 **125.-**

BARCELONA



- 23 Barcelona. Croat. (Imperatrix E4:18.6 (50), **mismo ejemplar**) (Cru.V.S. 911.1) (Badia falta) (Cru.C.G. 3035). Anv.: Busto a izquierda. ✠ENRICUS•DEI•GR'A REX. Rev.: Roel en 1er y 4º cuartel. -CIUI-TASB-ARCh'-NONA. Sin puntos entre GRA y REX. Atractiva. Muy rara. 3,22 g. **MBC+**. Est. 4.000 **2.500.-**

Ex Áureo 22/10/1997, nº 2202.

BENAVENTE



- 24 Benavente. Cuartillo. (Imperatrix E4:14.50, **mismo ejemplar**) (AB. 740 var) (Bautista 1001, **mismo ejemplar**). Anv.: Busto de frente. ✠EN̄RICV(S)✠CARTVS✠REX✠. Rev.: Castillo, BE debajo. ✠EN̄RICVS✠REX✠CASTEL. Leve grieta. Rarísima. 4,29 g. **MBC-**. Est. 1.000 **600.-**



- 25 Benavente. Cuartillo. (Imperatrix E4:14.54, **mismo ejemplar**) (AB. 740 var). Anv.: Busto de frente entre roeles. ✠EN̄RICVS✠C(VA)RTVS(✠R)EX✠. Rev.: Castillo, B⊗ debajo. ✠EN̄RIC(VS)✠REX(✠C)ASTELL✠. Doble acuñación. Muy rara. 2,48 g. **MBC-**. Est. 350 **200.-**
- 26 Benavente. Cuartillo. (Imperatrix E4:14.53, **mismo ejemplar**) (AB. 740 var). Anv.: Busto de frente entre roeles. Rev.: Castillo, B⊗ debajo. Leyendas parcialmente visibles. Muy rara. 1,71 g. **MBC-**. Est. 400 **250.-**

BURGOS



- 27 Burgos. Blanca de rombo. (Imperatrix E4:31.17) (AB. 828). Anv.: Castillo, B debajo. ✠EN̄RICVS:DEI:GRA:REX:C. Rev.: León. ✠XPS:VINCIT:XPS:REGNA. 0,93 g. **MBC-**. Est. 25 **15.-**



- 28 Burgos. Media blanca. (Imperatrix E4:32.1 (50), **mismo ejemplar**) (AB. 813, como 1/2 maravedí). Anv.: Castillo, B debajo. ✠EN̄RICVS:QVARTVS:DEI. Rev.: León. ✠EN̄RICVS:REX:CASTEL. Bella. Muy rara y más así. 0,96 g. **EBC-**. Est. 500 **300.-**



- 29 Burgos. Blanca. (Imperatrix E4:21.4, **mismo ejemplar**) (AB. 816). Anv.: Castillo, B debajo. ✠EN̄RICVS:REX:CASTELL. Rev.: León. ✠EN̄RICVS:QVARTVS:DEI:G. 1,51 g. **MBC-**. Est. 30 **18.-**
- 30 Burgos. Maravedí. (Imperatrix E4:20.20) (AB. 791 var). Anv.: Castillo, B debajo. ✠EN̄RICVS:RE(X):CASTELLE:E. Rev.: León, granada debajo. ✠(EN)RICVS:(QV)ARTVS:DEI:GR. 2,21 g. **BC+**. Est. 40 **25.-**



- 31 Burgos. Maravedí. (Imperatrix E4:20.20) (AB. 791 var). Anv.: Castillo, B debajo. ✠EN̄RICVS:REX:CASTELLE:̄E. Rev.: León, granada debajo. ✠EN̄RICVS:QVARTVS:DEI:GRA. Pátina verde. Muy atractiva. Escasa así. 3,39 g. **MBC+**. Est. 250 125.-
- 32 Burgos. Maravedí. (Imperatrix E4:20.20) (AB. 791 var) (Bautista 958.2, **mismo ejemplar**). Anv.: Castillo, B debajo. ✠EN̄RICVS:REX:CASTELLE:̄E. Rev.: León, granada debajo. ✠EN̄RICVS:Q(VA)RTVS:DEI:GR. Muy atractiva. Rara así. 3 g. **MBC+**. Est. 300 150.-
Ex Colección Guiomar, Áureo 16/12/1997, nº 321.
Ex Colección Balsach.



- 33 Burgos. Maravedí. (Imperatrix E4:20.20) (AB. 804 var). Anv.: Castillo, B (rota) debajo. ✠EN̄RICVS:REX:CASTELLE:̄E. Rev.: León, granada debajo. ✠EN̄RICVS:QVARTVS:DEI:GR. 2,64 g. **BC+**. Est. 50 30.-
- 34 Burgos. Maravedí. (Imperatrix E4:20.20) (AB. 804 var). Anv.: Castillo, B (rota) debajo. ✠EN̄RICVS:REX:CASTELLE:̄E. Rev.: León, granada debajo. ✠EN̄RICVS:QVARTVS:DEI:GR. 1,77 g. **MBC-**. Est. 50 30.-



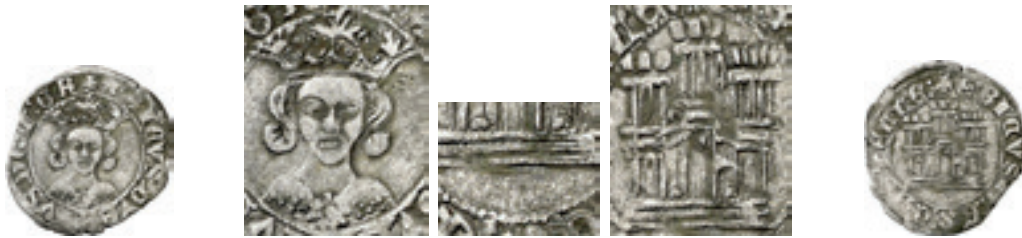
- 35 Burgos. Maravedí. (Imperatrix E4:20.24, **mismo ejemplar**) (AB. 791.3) (Bautista 958, **mismo ejemplar**). Anv.: Castillo entre florones, ✠B(VR)✠ debajo. ✠EN̄RIC(VS:RE)X✠CAS(T)E✠. Rev.: León, granada debajo. ✠EN̄RIC(V)S✠CARTVS✠RE. Muy rara. 2,29 g. **BC+**. Est. 400 250.-
Ex Colección Guiomar, Áureo 16/12/1997, nº 320.
Ex Colección Balsach.
- 36 Burgos. Medio dinero. (Imperatrix E4:13.3, **mismo ejemplar**) (AB. falta). Anv.: Busto a izquierda, B en el cuello. ✠EN̄RICVS:QVATVS:DEI:G. Rev.: León. ✠EN̄RICVS:REX:CASTELLE. Rarísima. 0,59 g. **MBC-**. Est. 900 450.-



- 37 Burgos. Dinero. (Imperatrix E4:12.2, **mismo ejemplar**) (AB. 783, como 1/2 cuartillo). Anv.: Busto a izquierda. ✠EN̄RICVS:QVARTVS:DEI:G. Rev.: Castillo, B debajo. ✠EN̄RICVS:REX:CASTELLE:̄. Atractiva. 1,36 g. **MBC+**. Est. 125 75.-
- 38 Burgos. Medio cuartillo. (Imperatrix E4:15.12, **mismo ejemplar**) (AB. 773). Anv.: Busto de frente. ✠EN̄RICVS:QVARTVS:DEI:GR. Rev.: Castillo, B debajo. ✠EN̄RICVS:REX:CASTELLE. Atractiva. Vellón rico. Escasa así. 1,78 g. **MBC/MBC+**. Est. 150 90.-



- 39 Burgos. Medio cuartillo. (Imperatrix E4:15.13, **mismo ejemplar**) (AB. 773). Anv.: Busto de frente. ✠ENRICVS:QVARTVS:DEI:G. Rev.: Castillo, B debajo. ✠ENRICVS:REX:CASTELLE:E. Vellón rico. Escasa así. 1,50 g. **MBC/MBC+**. Est. 250 **125.-**
- 40 Burgos. Medio cuartillo. (Imperatrix E4:15.13) (AB. 773). Anv.: Busto de frente. ✠ENRICVS:QVARTVS:DEI:G. Rev.: Castillo, B debajo. ✠ENRICVS:REX:CASTELLE:. Buen ejemplar. Escasa así. 1,90 g. **MBC+**. Est. 200 **110.-**
- 41 Burgos. Medio cuartillo. (Imperatrix E4:15.9) (AB. 773). Anv.: Busto de frente. ✠ENRICVS:QVARTVS:DEI:GRA:R. Rev.: Castillo, B debajo. ✠ENRICVS:REX:CASTELLE:E LE. 1,46 g. **MBC**. Est. 150 **90.-**



- 42 Sin marca de ceca (Burgos). Medio cuartillo. (Imperatrix E4:15.16, **mismo ejemplar**) (AB. falta). Anv.: Busto de frente. ✠ENRICVS:QVARTVS:DEI:GR. Rev.: Castillo. ✠ENRICVS:REX:CASTELLE:. Vellón rico. Atractiva. **Única conocida**. 1,66 g. **MBC**. Est. 1.000 **600.-**



- 43 Burgos. Cuartillo. (Imperatrix E4:14.31) (AB. 739). Anv.: Busto de frente. ✠ENRICVS:QVARTVS:DEI:GRA:RE. Rev.: Castillo, B debajo. ✠ENRICVS:REX:CASTELLE:E LEG. 2,71 g. **BC+/MBC-**. Est. 50 **30.-**
- 44 Burgos. Cuartillo. (Imperatrix E4:14.32) (AB. 739). Anv.: Busto de frente. Rev.: Castillo, B debajo. Leyendas parcialmente visibles. Vellón rico. 3,42 g. **MBC-**. Est. 40 **25.-**
- 45 Burgos. Cuartillo. (Imperatrix E4:14.29, **mismo ejemplar**) (AB. 739). Anv.: Busto de frente. ✠ENRICVS:QVARTVS:D(E):GRA:RE. Rev.: Castillo, B debajo. ✠E(N)RICVS:RE:CASTELLE:ET:E LE. Atractiva. 5,45 g. **MBC/MBC+**. Est. 125 **75.-**



- 46 Burgos. Cuartillo. (Imperatrix E4:14.32, **mismo ejemplar**) (AB. 739). Anv.: Busto de frente. ✠ENRICVS:QVARTVS:DEI:GRA:R. Rev.: Castillo, B debajo. ✠ENRICVS:REX:CASTELLE:E LEG. Vellón muy rico. Cospel algo irregular. 3,07 g. **MBC+**. Est. 150 **90.-**
- 47 Burgos. Cuartillo. (Imperatrix E4:14.32) (AB. 739). Anv.: Busto de frente. ✠ENRICVS:QVARTVS:DEI:GRA:R. Rev.: Castillo, B debajo. ✠ENRICVS:REX:CASTELLE:E LEGI. Muy atractiva. Escasa así. 2,79 g. **MBC+**. Est. 250 **125.-**
- 48 Burgos. Cuartillo. (Imperatrix E4:14.32, **mismo ejemplar**) (AB. 739). Anv.: Busto de frente. ✠ENRICVS:QVARTVS:DEI:GRA:R. Rev.: Castillo, B debajo. ✠ENRICVS:REX:CASTELLE:E LEGIO. Atractiva. Escasa así. 3,78 g. **MBC+**. Est. 250 **125.-**



- 49 Burgos. Cuartillo. (Imperatrix E4:14.31, **mismo ejemplar**) (AB. 739). Anv.: Busto de frente. **✠ENRICVS:QVARTVS:DEI:GRA:REX**. Rev.: Castillo, B debajo. **✠ENRICVS:REX:CASTELLE (E LE)G**. Vellón muy rico. Bella. Muy rara así. 3,71 g. **EBC-**. Est. 500 **300.-**



- 50 Burgos. Cuartillo. (Imperatrix E4:14.34 (50), **mismo ejemplar**) (AB. 739 var). Anv.: Busto de frente. **✠ENRICVS:CARTVS:DEI:GRA:R**. Rev.: Castillo, B debajo. **✠ENRICVS:(D)EI:GRA:REX: CAS**. La G de GRA, en reverso, rectificada sobre una R. 2,46 g. **MBC/MBC-**. Est. 100 **60.-**
- 51 Burgos. Cuartillo. (Imperatrix E4:14.32) (AB. 739 var). Anv.: Busto de frente. **✠ENRICVS:QVARTVS (DE):GRA:RE**. Rev.: Castillo, B debajo. **✠ENRICVS:(REX):CASTELE:E LEGIO**. Vellón rico. 2,96 g. **MBC**. Est. 150 **90.-**
- 52 Burgos. Cuartillo. (Imperatrix E4:14.38, **mismo ejemplar**) (AB. 739 var). Anv.: Busto de frente. **✠ENRICVS:QVARTVS:DEI:GRA:RE**. Rev.: Castillo, B debajo. **✠ENRICVS:QVARTVS:REX: CASTELL**. Vellón rico. Buen retrato. 3,24 g. **MBC+/MBC**. Est. 150 **90.-**



- 53 Burgos. Cuartillo. Falsa de época del tipo Imperatrix E4:14.35, **mismo ejemplar**. Anv.: Busto de frente. Rev.: Castillo, B debajo. Muy curiosa. Leyendas ininteligibles. 5,40 g. **MBC-**. Est. 50 **30.-**
- 54 Burgos. Cuartillo. (Imperatrix E4:14.41, **mismo ejemplar**) (AB. 739.1 var). Anv.: Busto de frente. **✠ENRIC(VS C)ARTVS:DEI:GRACIA:(...)**. Rev.: Castillo, B debajo. **✠ENRICVS:REX: CASTELE:E LLEGIO**. Rara. 3,93 g. **MBC**. Est. 300 **150.-**
- 55 Burgos. Cuartillo. Falsa de época del tipo Imperatrix E4:14.41, **mismo ejemplar**. Anv.: Busto de frente. **✠ENRICVG:CVARTVG:CEI GRA(...E)**. Rev.: Castillo, B debajo. **✠ENRICVG:REX: CGTELLE:E CEX:G**. 4,23 g. **BC+/MBC-**. Est. 50 **30.-**



- 56 Burgos. Cuartillo. (Imperatrix E4:14.45 (50), **mismo ejemplar**) (AB. 739.2). Anv.: Busto de frente entre granadas. **✠ENRICVS:QVARTVS:DEI:GRA:RE**. Rev.: Castillo, B debajo. **✠ENRICVS:REX:CASTELLE:E LEG**. Rara. 3,59 g. **MBC**. Est. 300 **150.-**
- 57 Burgos. Cuartillo. (Imperatrix E4:14.47, **mismo ejemplar**) (AB. 739.2 var). Anv.: Busto de frente entre granadas. **✠ENRICVS:CAR(TVS)REX:CASTELL**. (la leyenda comienza a las 6h del reloj). Rev.: Castillo, B debajo. **(...)ARTVS:DEI:GRA:REX:(...)**. Muy rara. 3,19 g. **BC+**. Est. 150 **90.-**
- 58 Burgos. Cuartillo. (Imperatrix E4:14.58, **mismo ejemplar**) (AB. 739.2 var). Anv.: Busto de frente entre granadas. **✠ENRICVS:QVARTS:DEI:GRA:REX**. Rev.: Castillo, B debajo. **✠ENRICVS:REX:CASTELLE:E LEG**. Rara. 3,22 g. **MBC-**. Est. 150 **90.-**



- 59 Burgos. Cuartillo. (Imperatrix E4:14.43, **mismo ejemplar**) (AB. 739.2 var). Anv.: Busto de frente entre granadas. ✠ENRICVS:CA:TVS:DEI:GRA:REX:CA. Rev.: Castillo, B debajo. ✠ENRICVS:CA:TVS:REX:CASTELLE:E L. Rara. 3 g. **MBC-**. Est. 150 **90.-**
- 60 Burgos. Cuartillo. (Imperatrix E4:14.46, **mismo ejemplar**) (AB. 739.2 var). Anv.: Busto de frente entre granadas. ✠ENRCVS:REX:C(...)VS:DEI:GRA:REX:REXX:CASTELLE(...)RA:REX. Rev.: Castillo, B debajo. :RICVS:REXX:CASTELLE(...)RA:REX. Curiosas leyendas por doble acuñación. Vellón rico. Muy rara y más así. 3,22 g. **MBC**. Est. 350 **200.-**



- 61 Burgos. Cuartillo. (Imperatrix E4:14.40, **mismo ejemplar**) (AB. falta). Anv.: Busto de frente, punto a derecha. ✠ENRICVS:CA:TVS:DEI:GR:REX. Rev.: Castillo, B debajo. ✠ENRICVS:REX:CASTELLE:E. Rara. 3,23 g. **MBC-**. Est. 125 **75.-**



- 62 Burgos. Cuarto de real. (Imperatrix E4:30.2, **mismo ejemplar**) (AB. 733). Anv.: EN coronadas. ✠XPS:VINCIT:REG. Rev.: Castillo, B debajo. ✠ENRICVS:DEI:GRA:RE. Orla circular en anverso y lobular en reverso. Rarísima, sólo hemos tenido dos ejemplares. 0,75 g. **MBC-**. Est. 2.200 **1.200.-**



- 63 Burgos. Cuarto de real. (Imperatrix E4:30.2, **mismo ejemplar**) (AB. 733). Anv.: EN coronadas. ✠XPS:VINCIT:REG. Rev.: Castillo, B debajo. ✠ENRICVS:DEI:GRA:REX. Orla circular en anverso y lobular en reverso. Rarísima, sólo hemos tenido dos ejemplares. 0,67 g. **MBC-**. Est. 2.200 **1.200.-**



- 64 Burgos. Medio real. (Imperatrix E4:10.4, **mismo ejemplar**) (AB. 696). Anv.: EN coronadas. ✠ENRICVS:REX:CASTELLE:REX. Rev.: Castillo, B debajo. ✠ENRICVS:CA:TVS:REX:CAS. Orlas lobulares en anverso y reverso. Muy escasa. 1,66 g. **MBC**. Est. 400 **250.-**



- 65 Burgos. Medio real. (Imperatrix E4:10.3, **mismo ejemplar**) (AB. 696) (V.Q. 6110, **mismo ejemplar**). Anv.: EN coronadas. ✠ENRICVS:REX:CASTELLE. Rev.: Castillo, B debajo. ✠ENRICVS: CARTVS:REX:. Orlos lobulares en anverso y reverso. La I de ENRICVS, en anverso, rectificada sobre una C. Escasa. Algo alabeada. 1,60 g. (MBC+). Est. 300
Ex Áureo & Calicó 20/03/2014, nº 1429.



- 66 Burgos. Medio real. (Imperatrix E4:10.13, **mismo ejemplar**) (AB. falta) (Bautista 921, **mismo ejemplar**). Anv.: EN coronadas. ✠ENRICVS★CARTVS★DEI★GRACI. Rev.: Castillo, B debajo. ✠ENRICVS★REX★CASTELLE★E LE. Orlo circular en anverso y lobular en reverso. **Rarísima. Única conocida.** 1,36 g. MBC. Est. 2.000
Ex Colección Berceo, Áureo 15/12/1998, nº 656.
Ex Colección Trigo.



- 67 Burgos. Real de busto. (Imperatrix E4:9.4) (AB. 688.2 var). Anv.: Busto a izquierda. ✠ENRICVS: CARTVS:DEI:GRACIA:RE. Rev.: Castillos y leones cuartelados, punto en cada extremo de los ejes, B arriba. ✠ENRICVS:REX:CASTELLE:E LEGION. Escasa. 2,97 g. MBC/MBC-. Est. 350



- 68 Burgos. Real de busto. (Imperatrix E4:9.4) (AB. 688.2 var). Anv.: Busto a izquierda. ✠ENRICVS: CARTVS:DEI:GRACIA:RE. Rev.: Castillos y leones cuartelados, punto en cada extremo de los ejes, B arriba. ✠ENRICVS:REX:CASTELLE:E LEGIONIS:. Algo alabeada. Escasa. 3,33 g. MBC-. Est. 250
- 69 Burgos. Real de busto. (Imperatrix E4:9.4, **mismo ejemplar**) (AB. 688.2). Anv.: Busto a izquierda. ✠ENRICVS:CARTVS:DEI:GRACIA:RE. Rev.: Castillos y leones cuartelados, B arriba. ✠ENRICVS:REX:CASTELLE:E LEGIONIS:. Rayitas. 3,40 g. MBC+. Est. 350
- 70 Burgos. Real de busto. (Imperatrix E4:9.7, **mismo ejemplar**) (AB. 688.3). Anv.: Busto a izquierda, punto detrás. ✠ENRICVS:DEI:GRA:REX:CASTELLE. Rev.: Castillos y leones cuartelados, B arriba. ✠ENRICVS:REX:CASTELLE:E LEGIONI. Oxidación en borde. Leves rayitas. Atractiva. Escasa así. 3,29 g. MBC+. Est. 500



- 71 Burgos. Real de busto. (Imperatrix E4:9.7 (50)) (AB. 688.3). Anv.: Busto a izquierda, punto detrás. ✠ENRICVS:DEI:GRA:REX:CASTEL. Rev.: Castillos y leones cuartelados, B arriba. ✠ENRICVS:REX:CASTELLE:E LEGION. 2,73 g. **MBC**. Est. 325
Ex Colección Berceo, Áureo 15/12/1998, nº 643.
Ex Áureo & Calicó 28/01/2009, nº 461.
Ex Áureo & Calicó 04/07/2019, nº 175.

- 72 Burgos. Real de busto. (Imperatrix E4:9.7 (50)) (AB. 688.3). Anv.: Busto a izquierda, punto detrás. ✠ENRICVS:DEI:GRA:REX:CASTEL. Rev.: Castillos y leones cuartelados, B arriba. ✠ENRICVS:REX:CASTELLE:E LEGIO. Pátina. Escasa así. 3,37 g. **MBC+**. Est. 500



- 73 Burgos. Real de busto. (Imperatrix E4:9.7 (50), **mismo ejemplar**) (AB. 688.3). Anv.: Busto a izquierda, punto detrás. ✠ENRICVS:DEI:GRA:REX:CASTEL. Rev.: Castillos y leones cuartelados, B arriba. ✠ENRICVS:REX:CASTELLE:E LEGIO. Atractiva. Escasa así. 3,29 g. **MBC+**. Est. 500

- 74 Burgos. Real de busto. (Imperatrix E4:9.7 (50), **mismo ejemplar**) (AB. 688.3). Anv.: Busto a izquierda, punto detrás. ✠ENRICVS:DEI:GRA:REX:CASTEL. Rev.: Castillos y leones cuartelados, B arriba. ✠ENRICVS:REX:CASTELLE:E LEGION. Escasa así. 3,37 g. **MBC+**. Est. 500



- 75 Burgos. Real de busto. (Imperatrix E4:9.8, **mismo ejemplar**) (AB. 688.2 var). Anv.: Busto a izquierda, punto detrás. ✠ENRICVS:CARTVS:DEI:GRA:REX:CASTEL. Rev.: Castillos y leones cuartelados, B arriba. ✠ENRICVS:REX:CASTELLE:E LEGIONIS:E TO. Rayitas por limpieza. 3,34 g. **MBC**. Est. 300

- 76 Burgos. Real de busto. (Imperatrix E4:9.8, **mismo ejemplar**) (AB. 688.2 var). Anv.: Busto a izquierda, punto detrás. ✠ENRICVS:CARTVS:DEI:GRA:REX:CASTEL. Rev.: Castillos y leones cuartelados, B arriba. ✠ENRICVS:REX:CASTELLE:E LEGIONIS:E. Oxidación en borde. Rayitas. 3,40 g. **MBC-**. Est. 200



- 77 Burgos. Real de busto. (Imperatrix E4:9.10) (AB. 688.2). Anv.: Busto a izquierda, punto detrás. ✠ENRICVS:CARTVS:DEI:GRA:REX:CASTE. Rev.: Castillos y leones cuartelados, B arriba. ✠ENRICVS:REX:CASTELLE:E LEGIONIS:•. 3,30 g. **MBC+/MBC**. Est. 350

- 78 Burgos. Real de busto. (Imperatrix E4:9.11, **mismo ejemplar**) (AB. 688.2 var). Anv.: Busto a izquierda, punto detrás. ✠ENRICVS:CARTVS:DEI:GRA:REX:CAST. Rev.: Castillos y leones cuartelados, B arriba. ✠ENRICVS:REX:CASTELLE:E LEGIONIS:E. Leves oxidaciones. 3,12 g. **MBC**. Est. 250



- 79 Burgos. Real de busto. (Imperatrix E4:9.11 (50), **mismo ejemplar**) (AB. 688.2). Anv.: Busto a izquierda, punto detrás. ✠ENRICVS:CARVVS:DEI:GRA:REX:C. Rev.: Castillos y leones cuartelados, B arriba. ✠ENRICVS:REX:CASTELLE:E LEGION. Limpiada. Atractiva. 3,36 g. **MBC+**. Est. 450 **300.-**



- 80 Burgos. Medio real de anagrama. (Imperatrix E4:29.3, **mismo ejemplar**) (AB. 719). Anv.: hEN coronadas. ✠XPS:VINCIT:XPS:REGNAT:X. Rev.: Castillos y leones cuartelados, B arriba. ✠ENRICVS:DEI:GRA:REX:CAST. Orlas lobulares en anverso y reverso. Leves grietas. Rara. 1,64 g. **MBC-**. Est. 300 **175.-**

- 81 Burgos. Medio real de anagrama. (Imperatrix E4:29.2, **mismo ejemplar**) (AB. 719 var). Anv.: hEN coronadas. ✠XPS:VINCIT:XPS:RENAT:XPS. Rev.: Castillos y leones cuartelados, B arriba. ✠ENRICVS:DEI:GRA:REX:CASTE. La E de RENAT rectificada sobre una R. Rara. 1,60 g. **MBC-**. Est. 350 **200.-**

Ex Colección Guiomar, Áureo 16/12/1997, nº 447.

Ex Colección Balsach.



- 82 Burgos. Medio real de anagrama. (Imperatrix E4:29.3, **mismo ejemplar**) (AB. 719). Anv.: hEN coronadas. ✠XPS:VINCIT:XPS:REGNAT:XP. Rev.: Castillos y leones cuartelados, B arriba. ✠ENRICVS:DEI:GRA:REX:CASTEL. Bella. Rara y más así. 1,67 g. **EBB**. Est. 1.500 **900.-**
Ex Áureo & Calicó 20/03/2014, nº 1442.
Ex Áureo & Calicó 18/10/2018, nº 1274.



- 83 Burgos. Real de anagrama. (Imperatrix E4:28.2) (AB. 708.2). Anv.: hEN coronadas. ✠XPS:VINCIT:XPS:REGNAT:XPS:I. Rev.: Castillos y leones cuartelados, B arriba. ✠ENRICVS:DEI:(GR)A:REX:CASTELLE. Grieta. Limpiada. 2,57 g. **MBC-**. Est. 200 **110.-**

- 84 Burgos. Real de anagrama. (Imperatrix E4:28.2) (AB. 708.2). Anv.: hEN coronadas. ✠XPS:VINCIT:XPS:REGNAT:XPS:IN. Rev.: Castillos y leones cuartelados, B arriba. ✠ENRIC(V)S:DEI:GRA:REX:CASTELLE. 3,31 g. **MBC-**. Est. 225 **125.-**

Ex Colección Berceo, Áureo 15/12/1998, nº 674.

Ex Áureo & Calicó 28/01/2009, nº 463.

Ex Áureo & Calicó 04/07/2019, nº 180.

- 85 Burgos. Real de anagrama. (Imperatrix E4:28.2, **mismo ejemplar**) (AB. 708.2 var). Anv.: hEN coronadas. ✠XPS:VINCIT:XPS:REG(N)A:XPS:IN. Rev.: Castillos y leones cuartelados, B arriba. ✠ENRICVS:DEI:GRA:REX:CASTELLE. Algo alabeada. 3,34 g. (**MBC+**). Est. 250 **150.-**



86 Burgos. Real de anagrama. (Imperatrix E4:28.2) (AB. 708.2). Anv.: h $\overline{\text{EN}}$ coronadas. ✠XPS:VINCIT: ✠XPS:REGNAT: ✠XPS:IN. Rev.: Castillos y leones cuartelados, B arriba. ✠ENRICVS:DEI:GRA: REX:CASTELLE. Algo alabeada. 3,33 g. **MBC+**. Est. 250

87 Burgos. Real de anagrama. (Imperatrix E4:28.2, **mismo ejemplar**) (AB. 708.2 var). Anv.: h $\overline{\text{EN}}$ coronadas. ✠XPS:VINCIT: ✠XPS:REGNAT: ✠XPS:IN. Rev.: Castillos y leones cuartelados, B arriba. ✠ENRICVS:DEI:GRA:REX:CASTELLE:E. Atractiva. Escasa así. 3,35 g. **EBC-**. Est. 300



88 Burgos. Real de anagrama. (Imperatrix E4:28.2) (AB. 708.2 var). Anv.: h $\overline{\text{EN}}$ coronadas. ✠XPS: VINCIT: ✠XPS:REGNAT: ✠XPS:IN. Rev.: Castillos y leones cuartelados, B arriba. ✠ENRICVS: DEI:G:GRA:REX:CASTELL. Bella. Escasa así. 3,41 g. **EBC-**. Est. 350

89 Burgos. Real de anagrama. (Imperatrix E4:28.4, **mismo ejemplar**) (AB. 708.2). Anv.: h $\overline{\text{EN}}$ coronadas. ✠XPS:VINCIT: ✠XPS:REGNAT: ✠XPS:I. Rev.: Castillos y leones cuartelados, B arriba. ✠ENRICVS:DEI:GRA:REX:CASTELLE. 3,35 g. **MBC**. Est. 250



90 Burgos. Real de anagrama. (Imperatrix E4:28.4) (AB. 708.2). Anv.: h $\overline{\text{EN}}$ coronadas. ✠XPS: VINCIT: ✠XPS:REGNAT: ✠XPS:I. Rev.: Castillos y leones cuartelados, B arriba. ✠ENRICVS: DEI:GRA:REX:CASTELL. La X del primer XPS rectificada sobre $\overline{\text{EN}}$. Atractiva pátina. Escasa así. 3,34 g. **MBC+**. Est. 300

Ex Áureo & Calicó 20/03/2014, nº 1437.

Ex Áureo & Calicó 05/07/2018, nº 174.



91 Burgos. Real de anagrama. (Imperatrix E4:28.5, **mismo ejemplar**) (AB. 708.2 var). Anv.: h $\overline{\text{EN}}$ coronadas. ✠XPS:VINCIT: ✠XPS:REGNAT: ✠XPS:. Rev.: Castillos y leones cuartelados, B arriba. ✠ENRICVS:DEI:GRA:REX:CASTELLE:E. Acuñación algo floja. 3,38 g. (**MBC**). Est. 250



- 92 Burgos. Real de anagrama. (Imperatrix E4:28.5) (AB. 708.2). Anv.: hEN coronadas. ✠XPS:VINCIT ✠XPS:REGNAT✠XPS:•. Rev.: Castillos y leones cuartelados, B arriba. ✠ENRICVS:DEI:GRA: REX:CASTELL•. Pequeña grieta. 3,40 g. **MBC/MBC+**. Est. 250 **150.-**
- 93 Burgos. Real de anagrama. (Imperatrix E4:28.5) (AB. 708.2). Anv.: hEN coronadas. ✠XPS:VINCIT ✠XPS:REGNAT✠XPS:•. Rev.: Castillos y leones cuartelados, B arriba. ✠ENRICVS:DEI:GRA: REX:CASTELL. Atractiva. 3,34 g. **MBC+/MBC**. Est. 250 **150.-**



- 94 Burgos. Real de anagrama. (Imperatrix E4:28.5) (AB. 708.2 var). Anv.: hEN coronadas. ✠XPS✠ VINCIT✠XPS✠REGNAT✠XPS:•. Rev.: Castillos y leones cuartelados, B arriba. ✠ENRICVS: DEI:GRA:REX:CASTELLE:•E. Acuñación algo floja en pequeña zona. Atractiva. Escasa así. 3,40 g. (**EBC-**). Est. 300 **175.-**



- 95 Burgos. Real de anagrama. (Imperatrix E4:28.6) (AB. 708.2). Anv.: hEN coronadas. ✠XPS:VINCIT ✠XPS:REGNAT✠XPS. Rev.: Castillos y leones cuartelados, B arriba. ✠ENRICVS:DEI:GRA: REX:CASTELL. Alabeada. 2,83 g. **MBC**. Est. 250 **125.-**
- 96 Burgos. Real de anagrama. (Imperatrix E4:28.6, **mismo ejemplar**) (AB. 708.2). Anv.: hEN coronadas. ✠XPS:VINCIT✠XPS:REGNAT✠XPS. Rev.: Castillos y leones cuartelados, B arriba. ✠ENRICVS:DEI:GRA:REX:CASTEL. Liger defecto de cospel. 3 g. **MBC**. Est. 250 **125.-**
Ex Áureo & Calicó 29/04/2010, nº 336.



- 97 Burgos. Real de anagrama. (Imperatrix E4:28.5) (AB. 708.2). Anv.: hEN coronadas. ✠XPS:VINCIT ✠XPS:REGNAT✠XPS:•. Rev.: Castillos y leones cuartelados, B arriba. ✠ENRICVS:DEI:GRA: REX:CASTEL. Bella. Rara así. 3,28 g. **EBC**. Est. 500 **300.-**



- 98 Burgos. Medio enrique "de la silla baja". (Imperatrix E4:4.1, **mismo ejemplar**) (M.R. 20.29, **mismo ejemplar**) (AB. 647) (Bautista 855, **mismo ejemplar**). Anv.: Rey en el trono. •EIRICV-S:REX:•. Rev.: Castillos y leones cuartelados, B arriba. •EIR•-•ICVS•-•CAR•TVS•. Orla lobular en anverso y cuadrada en reverso. Muy bella. Extraordinariamente rara. 2,29 g. **EBC**. Est. 50.000 No figuraba en la Colección Caballero de las Yndias. **30.000.-**

Aunque no se sabe cuándo fue ordenada la emisión de los "enriques" de la silla, parece que su diseño no debió quedar muy claramente definido en las primeras emisiones, pues las variantes conocidas de estas piezas son muy diversas. Dependiendo de qué taller hablemos y de los diferentes años en que se acuñaran, se alternan representaciones góticas del rey con o sin mandorla, poniendo a sus pies leones o granadas, así como otros múltiples elementos decorativos diferentes tanto en anverso como en reverso. Hasta el punto de que, para este único "medio enrique" de Burgos, llega a cambiar el tradicional escudo cuartelado en cuadrilóbulo por un simple cuadrado en el que se inscriben las armas de Castilla y León.

Esta circunstancia no se volverá a repetir en ningún otro diseño. Tan sólo existe el precedente de unos rarísimos reales de vellón con anagrama "Enri", también de Burgos, de su predecesor Enrique II, pero que Enrique IV no volvió a utilizar.

Las leyendas también varían extraordinariamente, existiendo algunas del tipo "Enricvs Rex", "Dei Gracia" y otras con la novedosa mención al número regnal "Cvartvs" o "Quartvs" del rey, que es grabado por primera vez para el oro castellano –si bien existe un precedente en algunos rarísimos reales de busto a nombre de su padre "Iohanes Secvndvs"–. Asimismo, son irregulares las citas a los reinos que unas veces aparecen en anverso, aunque generalmente aparecen en reverso; aún más raro es que no se les mencione en ninguna de las dos caras, como sucede en esta excepcional moneda.

Inicialmente se acuñaron en las principales cecas reales –Burgos, Cuenca, Segovia, Sevilla y Toledo–, aunque posteriormente se concedieron privilegios especiales para emisión de oro a otras poblaciones de cierta relevancia, abriéndose casas de moneda en Ávila, Guadalajara, Jaén, Madrid, Valladolid o Villalón. Por todo ello el presente ejemplar de "medio enrique" burgalés, se trata de un tipo único y tan irregular que rompe con los cánones básicos establecidos para la labra de "enriques" y de sus divisores.



- 99 Burgos. Medio castellano. (Imperatrix E4:27.3, **mismo ejemplar**) (M.R. 23.3 var) (AB. 675 var) (Bautista 875, **mismo ejemplar**). Anv.: Castillo, B debajo. ✠ENRICVS•DEI•GRA•REX•C. Rev.: León. ✠XPS•VINCIT•XPS•REGNAT. Ligeramente alabeada. Bonito color. Rarísima. 2,31 g. **MBC+**. Est. 5.000
Ex Áureo & Calicó 04/07/2012, nº 266.
Ex Áureo & Calicó 23/05/2019, nº 297.



- 100 Burgos. Castellano. (Imperatrix E4:26.2, **mismo ejemplar**) (M.R. 23.1 var) (AB. 669) (Bautista 868, **mismo ejemplar**). Anv.: Castillo, B debajo. ✠ENRICVS•DEI•GRA•REX•CASTELLE•. Rev.: León. ✠XPS•VINCIT•XPS•REGNAT•XPS•I. Rara. 4,33 g. **MBC+**. Est. 5.000
Ex Áureo & Calicó 18/10/2018, nº 1270.



- 101 Burgos. Castellano. (Imperatrix E4:26.3 (50), **mismo ejemplar**) (M.R. 23.1 var) (AB. 669). Anv.: Castillo, B debajo. ✠ENRICVS•DEI•GRA•REX•CASTELL. Rev.: León. ✠XPS•VINCIT•XPS•REGNAT•XPS•IN. Bonita pátina. Rara y más así.. 4,51 g. **EBC-**. Est. 6.000

MARCA DE CECA CR



- 102 Marca de ceca CR. Cuartillo. (Imperatrix E4:14.74, **mismo ejemplar**) (AB. 742, como Ciudad Real) (Bautista 1006, **mismo ejemplar**, como marca CS). Anv.: Busto de frente. ✠ENRICV(S•CAR)TVS•REX (la leyenda comienza a las 11h del reloj). Rev.: Castillo, CR debajo. ✠ENRICVS•DEI(•oGR)A•REX. Cospel irregular. Muy rara. 2,65 g. **BC+**. Est. 250

CÓRDOBA

C latina



103 Córdoba. Maravedí. (Imperatrix E4:20.25, **mismo ejemplar**) (AB. 810 var). Anv.: Castillo, **☐** debajo. **60.-**
 Rev.: León **sin corona**, granada debajo. Leyendas flojas. Escasa. 1,47 g. **BC+**. Est. 100
 Ex Áureo 21/09/2006, nº 373.
 Ex Áureo & Calicó 21/09/2010, nº 630.



104 Córdoba. Cuartillo. (Imperatrix E4:14.57, **mismo ejemplar**) (AB. 765 var). Anv.: Busto de frente. **90.-**
✠ENRICVS:CARTVS:R(EX:CA)STEE. Rev.: Castillo, **☐** debajo. **✠ENRI(CV)S:D(EI:GRA)CIA**
:REZ:CA. Bonito retrato. 2,07 g. **MBC**. Est. 150



105 Córdoba. Cuartillo. (Imperatrix E4:14.64, **mismo ejemplar**) (AB. 765 var). Anv.: Busto de frente **150.-**
 entre granadas. **EN-RICVS:CARTVS:REX:CAS-T**. Rev.: Castillo, **☐** debajo. **ENRICVS:DEI:**
GRACIA:REX:C (la leyenda comienza a las 11h del reloj). Doblez enderezada. Rara. 2,87 g.
BC+. Est. 300

106 Córdoba. Cuartillo. (Imperatrix E4:14.59) (AB. 765 var). Anv.: Busto de frente, florón a derecha. **250.-**
✠E(NRI)CVS: QVARTVS:REX:CAS. Rev.: Castillo, **☐** debajo. **✠(EN)RICVS:REX:**
CASTELLE:ET. Muy rara. 2,39 g. **BC+/MBC-**. Est. 400



107 Córdoba. Cuartillo. (Imperatrix E4:14.59, **mismo ejemplar**) (AB. 765 var). Anv.: Busto de frente, **250.-**
 florón a derecha. **✠ENRICVS:QVARTVS:REX:C**. Rev.: Castillo, **☐** debajo. **✠ENRICVS:REX:**
CASTELLE:ET. Curiosa acuñación del busto. Muy rara. 2,75 g. **MBC-**. Est. 400

108 Córdoba. Cuartillo. (Imperatrix E4:14.61, **mismo ejemplar**) (AB. 765.1 var). Anv.: Busto de frente, **200.-**
 florón a derecha. **ENRICVS:QVAR(...)EX:C**. Rev.: Castillo, **☐** debajo. **✠ENRICVS:REX:**
CASTE(LLE)E. Vellón rico. Muy rara. 3,23 g. **MBC-**. Est. 350

109 Córdoba. Cuartillo. (Imperatrix E4:14.60, **mismo ejemplar**) (AB. 765.1 var). Anv.: Busto de frente, **200.-**
 florón a derecha. **✠ENRICVS:QVARTVS:REX:LEGIONI**. Rev.: Castillo, **☐** debajo.
✠ENRICVS:DEI:GRACIA:REX:CAS (la leyenda comienza a las 11h del reloj). Muy rara. 3 g.
MBC-. Est. 350

C. gótica



- 110 Córdoba. Blanca de rombo. (Imperatrix E4:31.66, **mismo ejemplar**) (AB. 829 var). Anv.: Castillo, C. debajo. ✠ENRICV✠DEI✠GRACIA✠R. Rev.: León. XPS✠VINC(IT✠)XPS✠REGIN. 0,99 g. BC+/BC. Est. 15



- 111 Córdoba. Media blanca. (Imperatrix E4:22.4, **mismo ejemplar**) (AB. 826). Anv.: Castillo, C. debajo. +EN(R)ICVS✠REX✠CASTELL. Rev.: León. +ENRICVS✠REX✠C(AS)T(EL)L. Orlas compuestas en anverso y reverso. Rara. 0,84 g. MBC-. Est. 150



- 112 Córdoba. Maravedí. (Imperatrix E4:20.29, **mismo ejemplar**) (AB. 792.1). Anv.: Castillo, C. debajo. Rev.: León. Leyendas parcialmente visibles. Incrustaciones. 1,54 g. BC+. Est. 50



- 113 Córdoba. Maravedí. (Imperatrix E4:20.30, **mismo ejemplar**) (AB. 792). Anv.: Castillo, C. debajo. Rev.: León, granada debajo. Leyendas parcialmente visibles. Acuñaación floja. Rara. 2,36 g. MBC-/BC+. Est. 250



- 114 Córdoba. Maravedí. (Imperatrix E4:20.31) (AB. 792.1 var). Anv.: Castillo, C. debajo. ✠(EN)RICVG✠QARTVG✠REX✠CAG. Rev.: León. ✠ENRICVG✠DEI✠GRACIG✠REX✠. 1,51 g. MBC-. Est. 70

- 115 Córdoba. Maravedí. (Imperatrix E4:20.31, **mismo ejemplar**) (AB. 792.1 var). Anv.: Castillo, C. debajo. ✠ENRICVS✠DEI✠GRACIA✠RE(X)✠C. Rev.: León. ✠ENRICV(S)✠CARTVS✠REX✠CASTE. Rara. 2,26 g. MBC/MBC-. Est. 150

- 116 Córdoba. Maravedí. (Imperatrix E4:20.32, **mismo ejemplar**) (AB. 795). Anv.: Castillo, C. debajo. Rev.: León. Leyendas parcialmente visibles. Rara. 1,56 g. BC. Est. 100



- 117 Córdoba. Medio cuartillo. (Imperatrix E4:15.17, **mismo ejemplar**) (AB. falta). Anv.: Busto de frente. ✠ENRICVS✠CARTVS✠DE✠. Rev.: Castillo, C. debajo. ✠ENRICV(S)✠R)EX✠CASTE✠. Rara. 1,93 g. BC+/MBC-. Est. 200

- 118 Córdoba. Medio cuartillo. (Imperatrix E4:15.17, **mismo ejemplar**) (AB. falta) (Bautista 1040, **mismo ejemplar**). Anv.: Busto de frente. Rev.: Castillo, C. debajo. Leyendas parcialmente visibles. Acuñaación defectuosa. Rara. 2,45 g. MBC-. Est. 200

- 119 Córdoba. Cuartillo. (Imperatrix E4:14.66, **mismo ejemplar**) (AB. 741). Anv.: Busto de frente. Rev.: Castillo, C. debajo. Leyendas flojas. 2,35 g. MBC-. Est. 30

Ex Colección Guiomar, Áureo 16/12/1997, nº 358.

Ex Colección Balsach.



- 120 Córdoba. Cuartillo. (Imperatrix E4:14.71, **mismo ejemplar**) (AB. 741 var). Anv.: Busto de frente. 18.-
Rev.: Castillo, C. debajo. Leyendas flojas. 3,41 g. **MBC-**. Est. 30
- 121 Córdoba. Cuartillo. (Imperatrix E4:14.65 (50), **mismo ejemplar**) (AB. 741.1). Anv.: Busto de frente. 30.-
✠ENRICVS✠CAR(TVS)✠REX✠. Rev.: Castillo, C. debajo. ✠ENRICV(S)✠DEI✠GRACIA. 1,96 g. **MBC-**. Est. 50



- 122 Córdoba. Cuartillo. (Imperatrix E4:14.65, **mismo ejemplar**) (AB. 741.1). Anv.: Busto de frente. 125.-
✠ENRICVS✠CA(R)TVS✠REX✠C. Rev.: Castillo, C. debajo. ✠ENRICVS✠DEI✠(G)RACIA✠.
Atractiva. Rara así. 3,20 g. **MBC+**. Est. 250



- 123 Córdoba. Cuartillo. (Imperatrix E4:14.72, **mismo ejemplar**) (AB. 741 var). Anv.: Busto de frente. 90.-
✠EN(RI)CVS✠DE(I)GRACIA✠CAR. Rev.: Castillo entre puntos, C. debajo. ✠ENRICVS✠REX✠
CAST. 2,16 g. **MBC-**. Est. 150
- 124 Córdoba. Cuartillo. (Imperatrix E4:14.71, **mismo ejemplar**) (AB. 741 var). Anv.: Busto de frente. 125.-
✠ENRICVS✠CARTVS✠DEI✠GR. Rev.: Castillo entre puntos, C. debajo. ✠EN(RICVS)✠REX
✠CASTE. Muy rara. 2,18 g. **MBC-**. Est. 250
- 125 Córdoba. Cuartillo. (Imperatrix E4:14.67, **mismo ejemplar**) (AB. 741 var). Anv.: Busto de frente. 30.-
✠ENRICVS✠CARTVS✠(R)EX✠CA. Rev.: Castillo entre puntos, C. debajo. ✠ENRICVS✠REX✠
CASTELL. Grieta. 3,21 g. (**MBC**). Est. 50

CORUÑA



- 126 Coruña. Blanca de rombo. (Imperatrix E4:31.71, **mismo ejemplar**) (AB. 830). Anv.: Castillo, venera 18.-
debajo. Rev.: León. Leyendas parcialmente visibles. 0,78 g. **MBC-**. Est. 30



- 127 Coruña. Blanca de rombo. (Imperatrix E4:31.75, **mismo ejemplar**) (AB. 830.1). Anv.: Castillo, vene- 75.-
nera debajo. ✠ENRICVS✠DEI✠GRA✠REX. Rev.: León, venera a derecha. ✠XPS✠VINCIT✠XPS✠
REI. Muy rara. 1,47 g. **BC+/BC**. Est. 150
- 128 Coruña. Media blanca. (Imperatrix E4:22.28, **mismo ejemplar**) (AB. 822 var). Anv.: Castillo, vene- 300.-
nera debajo. ✠(E)NRICVS✠QVARTVS✠DEI. Rev.: León. ✠ENRICVS✠CARTVS✠(R)EX✠C. Rara.
0,72 g. **BC+**. Est. 500



- 129 Coruña. Blanca. (Imperatrix E4:21.33, **mismo ejemplar**) (AB. 817). Anv.: Castillo, venera debajo. Rev.: León. Leyendas parcialmente visibles. Escasa. 1,56 g. **BC-**. Est. 50 **30.-**



- 130 Coruña. Maravedí. (Imperatrix E4:20.117, **mismo ejemplar**) (AB. 793.2 var). Anv.: Castillo, venera debajo. *ENRICVS*QVARTVS*DEI*G. Rev.: León, venera encima, granada debajo. *ENR(IC)VS*QVARTVS*REX*CA. Ligeramente alabeada. Oxidaciones limpiadas. Muy rara. 1,71 g. **BC+**. Est. 600 **400.-**



- 131 Coruña. Maravedí. (Imperatrix E4:20.118, **mismo ejemplar**) (AB. 793.2 var). Anv.: Castillo, venera entre puntos debajo. *ENRICVS*CVARTVS*REX*(C)A. Rev.: León, venera encima, granada debajo. *ENRICVS*DEI*GRA*REI. Muy rara. 2,13 g. **BC/BC+**. Est. 700 **450.-**

- 132 Coruña. Dinero. (Imperatrix E4:12.23, **mismo ejemplar**) (AB. 784 var, como 1/2 cuartillo). Anv.: Busto a izquierda, **venera en el vestido**. *EN(RICVS)QA(RT)VS*DEI*GRA*. Rev.: Castillo, venera debajo. *EN(RIC)VS*QARTVS*DEI*GRA. Muy rara. 1,88 g. **BC+/MBC-**. Est. 250 **125.-**



- 133 Coruña. Medio cuartillo. (Imperatrix E4:15.72, **mismo ejemplar**) (AB. 774 var) (NM. 239.1, **mismo ejemplar**) (Bautista 1041, **mismo ejemplar**). Anv.: Busto de frente, **flor en el vestido**. *ENRICVS*QART(V)S*DEI*GRA*RE. Rev.: Castillo, venera debajo. *ENRICVS*QARTVS*DEI*GRA*R. Atractiva. Rarísima y más así. 1,74 g. **MBC**. Est. 1.000 **600.-**

- 134 Coruña. Medio cuartillo. (Imperatrix E4:15.73, **mismo ejemplar**) (AB. 774 var) (NM. 239.2, **mismo ejemplar**) (Bautista 1041.3, **mismo ejemplar**). Anv.: Busto de frente, **veneras en el vestido**. *ENRICVS*(R)EX*(CA)STELL*(...). Rev.: Castillo, venera debajo. *ENRICVS*(QV)ARTVS*REX*(...). Dos pequeñas incisiones. Extraordinariamente rara. 1,64 g. **MBC/BC+**. Est. 1.000 **600.-**



- 135 Coruña. Cuartillo. (Imperatrix E4:14.248, **mismo ejemplar**) (AB. 743). Anv.: Busto de frente. *EN(RI)CVS*DEI*GRA*REX*(*)AS*. Rev.: Castillo, venera debajo. *ENRICVS*QART(V)S*REX*. Rara. 3,72 g. **MBC-**. Est. 300 **150.-**
Ex Áureo & Calicó 31/05/2018, nº 193.

- 136 Coruña. Cuartillo. (Imperatrix E4:14.250, **mismo ejemplar**) (AB. falta). Anv.: Busto de frente **entre veneras, con otra más en el vestido**. *ENRICVS*QART(V)S*DEI*GRA*RX. Rev.: Castillo, venera debajo. *E(N)RICVS*QARTUS*DEI*GRA*REX. Vellón rico. Muy rara. 3,04 g. **MBC-**. Est. 500 **300.-**



- 137 Coruña. Real de busto. (Imperatrix E4:9.98, **mismo ejemplar**) (AB. 689 var). Anv.: Busto a izquierda, con veneras en el vestido. *ENRICVS*QVARTVS*DEI*GRACA. Rev.: Castillos y leones cuartelados, venera arriba. *ENRICVS*REX*CASTELLE*E LEGO. Orla circular en anverso y lobular en reverso. Letras V peculiares. REX rectificado sobre ICV. Muy bella. Única conocida. 3,45 g. EBC. Est. 50.000 **40.000.-**

Enrique IV, en sucesivos ordenamientos -Aranda 1461 y Madrid 1462- intentó arreglar el caos monetario causado por la circulación masiva de vellón, cada vez más infravalorado respecto de las mucho más escasas piezas de oro y plata. En un principio, se intentó por el Ordenamiento de Aranda la acuñación de unas piezas gruesas de vellón con un alto contenido en plata que se llamaron "quartos" o "cuartillos" y que debieron de circular por el valor de ¼ de real de las piezas de plata fina. Sin embargo, no es posible determinar en qué instante comenzaron a labrarse estos "reales de plata" pues la documentación existente no es clara a este respecto.

Tan sólo se sabe que en 1458 ya debían estar en uso, pues en la "Relación de algunas casas y linajes de Galicia" de Vasco de Aponte, se menciona que "era el gran tesoro de doblas y reales y moneda amonedada que fizo de Fernan Perez o Bo". A tenor de los ejemplares conocidos, estas piezas debieron ser labradas con cierta abundancia en las casas de moneda consideradas reales del reino: Burgos, Cuenca, Sevilla, Segovia, Toledo y Coruña; esta última fue una excepción, pues amén de labrar con total libertad en cuanto a diseño, debió limitarse a emisiones muy cortas, y apenas han llegado hasta nuestros días una docena de ejemplares. Finalmente, en el Ordenamiento de las Cortes de Madrid de 1462 se ordenó que el oro y la plata corriesen al valor de 1455, lo que suponía una devaluación de alrededor de un 30%; en la práctica, esa medida provocó el cese definitivo de la circulación de estas piezas de plata.



- 138 Coruña. Real de busto. (Imperatrix E4:9.101, **mismo ejemplar**) (AB. 695.1 var). Anv.: Busto a derecha, con veneras en el vestido y otra más prominente en el pecho. *ENRICVS*QVARTVS*DEI*GRACIA. Rev.: Castillos y leones cuartelados, venera arriba. *ENRICVS*REX*CASTELLE*E LEGO. Orla circular en anverso y lobular en reverso. Letras V peculiares. Las otras tres piezas que hemos tenido de Coruña, con busto a derecha, tenían varias veneras de similar tamaño, no una grande como en éste ejemplar. Ligeramente alabeada. Rarísima. 2,89 g. MBC+. Est. 18.000 **12.000.-**



- 139 Coruña. Real de anagrama. (Imperatrix E4:28.59) (AB. 709.2 var). Anv.: hĒN coronadas. †XPS* VINCIT* XPS* REINAT* X* X. Rev.: Castillos y leones cuartelados, veneras en los extremos de los ejes. †: ENRICVS: DEI: GRACIA: REX: CAS: . **Orla lobular en anverso y compuesta en reverso.** La V de VINCIT peculiar. Preciosa pátina. Muy rara y más así. 3,37 g. EBC-/MBC+. Est. 7.500
- Ex Roma Numismatics 23/07/2020, nº 1450.
Ex Colección Don Ferrante.

El caos monetario durante el reinado de Enrique IV no se debió exclusivamente a la variabilidad de moneda circulante sino también a causa del número ingente de cecas o talleres de labra a los que permitió fabricar moneda que las más de las veces no se adaptaba a las ordenanzas que él mismo había establecido. Tanto fue así que, años después, uno de los cronistas que escribieron sobre la vida y hechos de los Reyes Católicos, refiriéndose a la gestión económica existente hacia el año 1459, decía lo siguiente: "Y como el reyno estaba en costumbre de no tener más de cinco casas reales donde la moneda juntamente se labrase, él dio licencia en el término de tres años, como en el reyno ovo çiento é çinquenta casas por sus cartas y mandamientos. Y con estas ovo muy muchas más de falso, que publicamente sin ningún temor labraban cuan falsamente podían y querían; y esto no solamente en las fortalezas roqueras mas en las cibdades y villas en las casas de quien querían". Es decir, permitió poner en circulación la buena moneda fabricada en sus talleres reales, y que esta se mezclase arbitrariamente con la realizada en concesiones oficiales que el propio soberano daba, pero que, al no tener control alguno, no alcanzaban la calidad metálica necesaria y hasta la propia población las consideraba como "cecas de falso".

Ante esta situación insostenible en el tiempo los procuradores de Enrique IV le solicitaron que pusiera fin a esta locura monetaria ya prácticamente irresoluble al final de su reinado en lo tocante al oro y a la plata, lo que le llevó a anular todo lo anterior y dejar tan sólo la posibilidad de que "se labrasen monedas de oro e de plata en estas dichas seis Casas de Moneda, conviene a saber en la muy noble ciudad de Burgos, en las muy nobles ciudades de Sevilla e Toledo e Segovia e en la noble ciudad de Cuenca e en la ciudad de la Corunna e non en otras partes". Dicha petición fue recogida en el Ordenamiento de Segovia del 10 de abril de 1471, en el que además se dieron las pautas y patrones para fabricar moneda de plata: "Otrosi, que se labre moneda de plata que se llamen reales de talla de sesenta y siete reales en cada marco, de ley de once dineros y cuatro granos... los cuales tengan de la una parte mis armas reales, castillos e leones con una cruz en medio con una letras al derredor que digan: ENRIQVS CARTVS DEI GRACIA REX CASTELLE ET LEGIONIS o lo que de ello cupiere... e de la otra parte unas letras que dicen EN con una corona encima e los dichos medios compases alrededor y unas letras alrededor que digan: IHESVS VINCIT, IHESVS REGNAT, IHESVS IMPERAT o lo que de ello cupiere".

Entre todos los nuevos reales enriqueños fabricados, los más difíciles de ver por su extrema rareza, y los más notables por su belleza, son, una vez más, los coruñeses.



- 140 Coruña. Real de anagrama. (Imperatrix E4:28.60) (AB. 709.2 var). Anv.: hĒN coronadas. *XPS: VINCIT: XPS: REINAT: XPS: I. Rev.: Castillos y leones cuartelados, veneras en los extremos de los ejes. †: ENRICVS: DEI: GRACIA: REX: CAS: . **Orlas compuestas en anverso y reverso.** Bella. Muy rara y más así. 3,38 g. EBC-. Est. 9.000



141

Coruña. Castellano. (Imperatrix E4:26.31, **mismo ejemplar**) (M.R. 23.5 var) (AB. 670 var) (NM. 249.2, **mismo ejemplar**). Anv.: Castillo, venera debajo. ✚ENRICVS◊DEI◊GRACA◊REX◊CASTE. Rev.: León. ✚XPS◊VINCIT◊XPS◊REINAT◊XPS◊I◊. Letras V peculiares. Bonito color. Rarísima. 4,55 g. **MBC+**. Est. 30.000

Ex Áureo & Calicó Selección 2019, nº 129.

18.000.-

Con el Ordenamiento de Segovia (10 de abril de 1471), Enrique IV decide poner fin a la inestabilidad económica y monetaria de los años de la guerra civil contra su hermanastro, Alfonso de Ávila. Éste se centraba en la reorganización del sistema monetario para la fabricación y el valor de la moneda y el establecimiento de nuevos tipos. Se fijaban, entre otras cosas, su ley, el contenido de las leyendas, diseño compositivo e imágenes a grabar.

En el ordenamiento se dice que la nueva moneda de oro se continuará llamando "enrique" (no "castellano" como popularmente se ha denominado, por el diseño del gran castillo del anverso).

Se estipula además en qué cecas se acuñarán dichas monedas, que serán las seis casas de moneda reales, y se especifica qué marca de ceca mostrarán: "...e debajo del dicho castillo se ponga la primera letra de la ciudad donde se labrase, salvo en Segovia que se ponga una puente e en la Corunna una venera (...) se labrasen monedas de oro e de plata en estas dichas seis Casas de Moneda, conviene a saber en la muy noble ciudad de Burgos, i en las muy nobles ciudades de Sevilla e Toledo e Segovia e en la noble ciudad de Cuenca e en la ciudad de la Corunna e non en otras partes", razón por la que exclusivamente se conocen castellanos de estos talleres.

CUENCA

- 


- 142** Cuenca. Blanca de rombo. (Imperatrix E4:31.54, **mismo ejemplar**) (AB. 831.5 var). Anv.: Castillo, cuenco debajo. ✠ENRICVS•DEI•GRACI. Rev.: León, C. a derecha. XPS•VINCIT•XPS•REGI. 1,19 g. **MBC-**. Est. 50 **30.-**
- 143** Cuenca. Blanca de rombo. (Imperatrix E4:31.54) (AB. 831.5 var). Anv.: Castillo, cuenco debajo. ✠ENRICVS•DEI•GRACIA•. Rev.: León, C. a derecha. ✠(X)PS•VINCIT•XPS•REG. 0,93 g. **MBC**. Est. 30 **18.-**
- 144** Cuenca. Blanca de rombo. (Imperatrix E4:31.59, **mismo ejemplar**) (AB. 831.2 var). Anv.: Castillo, C. arriba, cuenco debajo. ✠ENRICVS••DE(...).I. Rev.: León. •XN(...).••REGINA. Puntos en los espacios del losange en anverso y reverso. Escasa. 0,86 g. **MBC**. Est. 90 **45.-**
- 


- 145** Cuenca. Blanca de rombo. (Imperatrix E4:31.60, **mismo ejemplar**) (AB. 831.2 var). Anv.: Castillo **entre puntos**, C. arriba, cuenco debajo. •ENRICVS••CARTVS•(DE)I••G. Rev.: León. ✠XPS•VINCINC(...).XPS•REG. Grupos de tres puntos en los espacios del losange en anverso y florones en los del reverso. Escasa. 0,94 g. **MBC/MBC-**. Est. 50 **30.-**
- 146** Cuenca. Blanca de rombo. (Imperatrix E4:31.60) (AB. 831.2 var). Anv.: Castillo, C. arriba, cuenco debajo. ✠(EN)RICVS••CARTVS••(...). Rev.: León. XN2•VI(N)CIT••XN2••RCG. Puntos en los espacios del losange en anverso y reverso. Rara leyenda. 1,31 g. **MBC**. Est. 40 **25.-**
- 147** Cuenca. Blanca de rombo. (Imperatrix E4:31.61, **mismo ejemplar**) (AB. 831.2 var). Anv.: Castillo, C. arriba, cuenco debajo. ✠ENRICVS•CARTVS••EE. Rev.: León. (...).VINCIT•REGINA. Grupos de dos puntos en los espacios del losange en anverso y puntos en los del reverso. Rara leyenda. 1,06 g. **MBC/MBC-**. Est. 40 **25.-**
- 
- 148** Cuenca. Blanca de rombo. (Imperatrix E4:31.63, **mismo ejemplar**) (AB. 831.6, **mismo ejemplar**, mal descrito) (V.Q. 6169, **mismo ejemplar**). Anv.: Castillo, C. arriba, cuenco debajo. ✠ENRICVS••CARTVS••CAS•. Rev.: León. ✠XPS•VINCIT•XPS•RENA. Atractiva. Escasa así. 0,89 g. **MBC+**. Est. 100 **60.-**
 Ex Áureo & Calicó 17/10/2019, nº 488.
- 


- 149** Cuenca. Blanca de rombo. (Imperatrix E4:31.65, **mismo ejemplar**) (AB. 831.4 var). Anv.: Castillo, C. debajo. ✠ENRICVS•DEI•GRACIA•. Rev.: León, cuenco a derecha, **punto detrás**. ✠XPS•VINCIT•XPS•REGI. Atractiva. 0,93 g. **MBC+**. Est. 50 **30.-**
- 150** Cuenca. Blanca de rombo. (Imperatrix E4:31.69, **mismo ejemplar**) (AB. falta) (Bautista 1081.16, **mismo ejemplar**). Anv.: Castillo, C. debajo. ✠(E)NRICVS•DEI•GRA(CIA). Rev.: León, C. a derecha. ✠XPS•VINCIT•XPS•INP. Rara. 0,77 g. **BC+**. Est. 50 **30.-**
- 151** Cuenca. Maravedí recortado para circular como medio. (Recorte del tipo Imperatrix E4:20.108, **mismo ejemplar**) (AB. falta). Anv.: Castillo entre roeles, cuenco debajo. Unifaz. Rara. 1,14 g. (**MBC-**). Est. 50 **30.-**



- 152 Cuenca. Maravedí. (Imperatrix E4:20.102, **mismo ejemplar**) (AB. 794.1, **mismo ejemplar**) (V.Q. 6145, **mismo ejemplar**). Anv.: Castillo, cuenco debajo. ✠(E)NRIĀUS✠CARTVS✠REX (✠CAS)TELLE. Rev.: León, granada debajo. ✠ENRICUS✠CARTVS✠DEI(✠G)RACIA✠RE. 2,13 g. **BC+**. Est. 70
Ex Áureo & Calicó 17/10/2019, nº 479.

- 153 Cuenca. Maravedí. (Imperatrix E4:20.101) (AB. 794.1). Anv.: Castillo, cuenco debajo. ✠ENRICUS ✠CARTVS✠REX✠CASTELLE. Rev.: León, granada debajo. ✠ENRI(CUS)CARTVS✠DEI(✠) GRACIA✠REX. 2,30 g. **MBC-**. Est. 50



- 154 Cuenca. Maravedí. (Imperatrix E4:20.101, **mismo ejemplar**) (AB. 794.1). Anv.: Castillo, cuenco debajo. ✠ENRICUS✠CARTVS✠RE(X)✠CASTELLE✠. Rev.: León, granada debajo. ✠ENRICUS✠ CARTVS✠DEI✠GRACIA✠. 2,41 g. **MBC**. Est. 70

- 155 Cuenca. Medio dinero. (Imperatrix E4:13.7, **mismo ejemplar**) (AB. falta) (Bautista 995, **mismo ejemplar**). Anv.: Busto a izquierda. Rev.: León, cuenco debajo. ✠ENRICUS✠DEI✠G(RA)CIA✠R. Leyenda de anverso parcialmente visible. **Única conocida**. 1,05 g. **MBC-**. Est. 750



- 156 Cuenca. Dinero. (Imperatrix E4:12.17, **mismo ejemplar**) (AB. 785.1, como 1/2 cuartillo). Anv.: Busto a izquierda. ✠ENRICUS✠CARTVS✠DEI✠GRAC✠. Rev.: Castillo, cuenco debajo. ✠ENRICUS ✠REX✠CASTELLE✠E LEG. 1,20 g. **MBC-**. Est. 50

- 157 Cuenca. Dinero. (Imperatrix E4:12.17) (AB. 785.1, como 1/2 cuartillo). Anv.: Busto a izquierda. ✠ENRICUS(✠C)ARTVS✠DEI✠GRA. Rev.: Castillo, cuenco debajo. ✠ENRICUS✠REX✠ CAST(EL)LE✠E. 1,43 g. **MBC**. Est. 75

- 158 Cuenca. Medio cuartillo. (Imperatrix E4:15.64, **mismo ejemplar**) (AB. 769). Anv.: Busto de frente. ✠ENRICUS✠CARTVS✠DEI✠GRACI. Rev.: Castillo, cuenco debajo. ✠ENRICUS✠REX✠ CASTELLE✠E L. Vellón rico. 2,48 g. **MBC**. Est. 125



- 159 Cuenca. Medio cuartillo. (Imperatrix E4:15.65 (50), **mismo ejemplar**) (AB. 769 var). Anv.: Busto de frente entre granadas. ✠ENRICUS✠CAR✠TVS(✠D)EI✠GR✠. Rev.: Castillo, cuenco debajo. ✠ENR(IC)US✠DEI✠GRACIA✠RE. Cospel faltado. Rara. 1,69 g. (**MBC**). Est. 200

- 160 Cuenca. Medio cuartillo. (Imperatrix E4:15.65, **mismo ejemplar**) (AB. 769 var). Anv.: Busto de frente entre granadas. ✠(E)NRIĀUS✠CARTVS✠DEI✠GRA. Rev.: Castillo, cuenco debajo. ✠ENRI(CUS)✠DEI✠GRACIA✠RE✠. Vellón rico. Muy rara. 1,53 g. **MBC**. Est. 500

- 161 Cuenca. Medio cuartillo. (Imperatrix E4:15.66, **mismo ejemplar**) (AB. falta) (Bautista 1042.2, **mismo ejemplar**). Anv.: Busto de frente. ✠ENRICVS✠CARTS✠DEI(...). Rev.: Castillo, roel encima, cuenco debajo. ✠ENRICVS✠REXS✠CAST. Orla circular en reverso. Muy rara. 1,76 g. **MBC-**. Est. 350



- 162 Cuenca. Cuartillo. (Imperatrix E4:14.213, **mismo ejemplar**) (AB. 744). Anv.: Busto de frente. **†ENRICVS†CARTVS†DEI†GRACIA†REX.** Rev.: Castillo, cuenco debajo. **†ENRICVS†REX†C(A)STELLE†E†LEGI.** Vellón muy rico. 2,86 g. **MBC-**. Est. 100 **60.-**
- 163 Cuenca. Cuartillo. (Imperatrix E4:14.213) (AB. 744). Anv.: Busto de frente. **†ENRICVS†CARTVS†DEI†GRACIA†RE.** Rev.: Castillo, cuenco debajo. **†ENRICVS†REX†CASTELLE†E†LEGI.** 3,23 g. **MBC-/MBC.** Est. 50 **30.-**
- 164 Cuenca. Cuartillo. (Imperatrix E4:14.213, **mismo ejemplar**) (AB. 744 var). Anv.: Busto de frente. **†ENRICVS†CARTVS†DEI†GRAC(...).** Rev.: Castillo, cuenco debajo. **†ENRIOS†REX†CAS(TEL)LE†E†LEGI.** Ligeró dobléz en borde del reverso. Rara leyenda. 3,48 g. **BC+**. Est. 75 **40.-**



- 165 Cuenca. Cuartillo. (Imperatrix E4:14.212, **mismo ejemplar**) (AB. 744.1). Anv.: Busto de frente. **†(E)N(R)ICVS†CARTVS†DEI†GRACIA†REX.** Rev.: Castillo, cuenco debajo. **†ENRICVS†DEI†GR(ACI)A†REX†CAS.** Vellón rico. 3,66 g. **BC+/MBC-**. Est. 70 **40.-**
- 166 Cuenca. Cuartillo. (Imperatrix E4:14.216, **mismo ejemplar**) (AB. falta). Anv.: Busto de frente **entre florones.** **†ENRICVS†CARTVS†DEI†GRACI.** Rev.: Castillo, cuenco debajo. **†ENRICVS†REX†CASTELLE†E†LE.** Ligera grieta. 3,11 g. **BC+**. Est. 50 **30.-**
- 167 Cuenca. Cuartillo. (Imperatrix E4:14.221, **mismo ejemplar**) (AB. falta). Anv.: Busto de frente **entre rombos.** **†ENRICVS†CARTVS†DEI†GRACIA†R.** Rev.: Castillo, cuenco debajo; **rombos en los ángulos de la orla.** **†ENRI(...).TELLE†E†LEGI.** Rara. 3,40 g. **BC+**. Est. 200 **90.-**



- 168 Cuenca. Cuartillo. (Imperatrix E4:14.217, **mismo ejemplar**) (AB. 744.5). Anv.: Busto de frente, estrella a izquierda. **†ENRICVS†CARTVS†DEI†GRACIA†R.** Rev.: Castillo, cuenco debajo. **†ENRICVS†REX†CASTELLE†E†LE.** Escasa. 2,45 g. **MBC-**. Est. 100 **60.-**
- 169 Cuenca. Cuartillo. (Imperatrix E4:14.222) (AB. 744.5). Anv.: Busto de frente, estrella a izquierda. **†ENRIC(V)S†CARTV(S)†DEI†G)RACIA.** Rev.: Castillo, cuenco debajo. **†ENRICVS†REX†(CAST)ELLE†E.** La última E, en reverso, rectificada sobre otra letra. Leyendas flojas. 2 g. **BC+**. Est. 50 **30.-**
- 170 Cuenca. Cuartillo. (Imperatrix E4:14.222) (AB. 744.5 var). Anv.: Busto de frente, estrella a izquierda. **†ENRICVS†CARTVS†DEI†GRACIA.** Rev.: Castillo, cuenco no visible debajo. **†ENRICVS†REX†CAETELLE†E†LE.** Escasa. 1,51 g. **MBC-/BC+**. Est. 100 **60.-**



- 171 Cuenca. Cuartillo. (Imperatrix E4:14.222, **mismo ejemplar**) (AB. 744.5). Anv.: Busto de frente, estrella a izquierda. **†(EN)RICVS†REX†CAS(TELL)E†E†L.** Vellón rico. Escasa. 2,24 g. **MBC-**. Est. 100 **60.-**



172 Cuenca. Cuartillo. (Imperatrix E4:14.222, **mismo ejemplar**) (AB. 744.5). Anv.: Busto de frente, estrella a izquierda. ✠ENRICVS:CA(R)TVS:DEI:GRACIA. Rev.: Castillo, cuenco debajo. ✠ENRICVS:REX:(CAS)TELLE:E LE. 3,68 g. **MBC-**. Est. 100 **60.-**

173 Cuenca. Cuartillo. (Imperatrix E4:14.222) (AB. 744.5). Anv.: Busto de frente, estrella a izquierda. ✠ENRICVS:CA(R)TVS:DEI:GRACI R. Rev.: Castillo, cuenco debajo. ✠ENRICVS:REX:CA(S)TELLE:E:(L)E. Grieta. 2,56 g. **MBC**. Est. 100 **60.-**



174 Cuenca. Cuartillo. (Imperatrix E4:14.223, **mismo ejemplar**) (AB. 744.5). Anv.: Busto de frente, estrella a izquierda. ✠ENRICVS:CA(R)TVS:DEI:GRACI. Rev.: Castillo, cuenco debajo. ✠ENRICVS:REX:CASTELLE:E L. Vellón muy rico. Flan grande. Escasa así. 2,90 g. **MBC**. Est. 150 **75.-**



175 Cuenca. Cuartillo. (Imperatrix E4:14.223, **mismo ejemplar**) (AB. 744.5). Anv.: Busto de frente, estrella a izquierda. ✠ENRICVS:CA(R)TVS:DEI:GRACI(A:R)E. Rev.: Castillo, cuenco debajo. ✠E(N)RICVS:REX:CASTELLE:E LEG. Buen ejemplar. Escasa así. 2,21 g. **MBC/MBC+**. Est. 150 **90.-**

176 Cuenca. Cuartillo. (Imperatrix E4:14.223) (AB. 744.5). Anv.: Busto de frente, estrella a izquierda. ✠ENRICVS:CA(R)TVS:DEI:GRACI. Rev.: Castillo, cuenco debajo. ✠ENRICVS:REX:CASTELLE:E L. Buen ejemplar. Escasa así. 2,40 g. **MBC+**. Est. 150 **90.-**

177 Cuenca. Cuartillo. (Imperatrix E4:14.224, **mismo ejemplar**) (AB. 744.5 var). Anv.: Busto de frente, estrella a izquierda. ✠ENRICVS:DEI:GRACIA:REX:C. Rev.: Castillo, cuenco debajo. ✠ENRI(CVS):DEI:GRACIA:RE. 3,10 g. **BC+**. Est. 50 **30.-**



178 Cuenca. Cuartillo. (Imperatrix E4:14.219) (AB. 744.6). Anv.: Busto de frente, cuenco a izquierda. Rev.: Castillo, cuenco debajo. Leyendas parcialmente visibles. Acuñación floja. Rara. 3,15 g. **(MBC-)**. Est. 150 **90.-**

179 Cuenca. Cuartillo. (Imperatrix E4:14.220 (50), **mismo ejemplar**) (AB. 744.6 var). Anv.: Busto de frente, cuenco a izquierda. Rev.: Castillo, cuenco debajo. Leyendas parcialmente visibles. 2,69 g. **BC+**. Est. 20 **12.-**



- 180 Cuenca. Cuartillo. (Imperatrix E4:14.219, **mismo ejemplar**) (AB. 744.6 var). Anv.: Busto de frente, cuenco a izquierda. ✠E(N)RICVVS†(C)VARTVS‡DEI‡. Rev.: Castillo, cuenco debajo. ✠ENRICVS REX‡CASTEII E‡. Vellón muy rico. Rara. 2,49 g. **MBC-**. Est. 150 **90.-**

- 181 Cuenca. Cuartillo. (Imperatrix E4:14.219) (AB. falta). Anv.: Busto de frente **entre cuencos**. ✠ENRICVS‡CARTVS‡DEI‡GRAC. Rev.: Castillo, cuenco debajo. ✠ENRICVS‡REX‡CASTELLE‡E L. Rara. 2,82 g. **BC+/MBC-**. Est. 100 **60.-**



- 182 Cuenca. Cuarto de real. (Imperatrix E4:11.17, **mismo ejemplar**) (AB. 703 var). Anv.: Castillo, cuenco debajo. †ENRICVS‡REX‡CASTELLE‡ET‡LEG. Rev.: León. †ENRICVS‡REX‡CASTELLE‡ET‡LE. Orlas hexalobulares en anverso y reverso. Sin mención del ordinal del rey. Buen ejemplar. Rarísima y más así. 0,79 g. **MBC+**. Est. 4.000 **2.500.-**



- 183 Cuenca. Cuarto de real. (Imperatrix E4:11.22, **mismo ejemplar**) (AB. 703 var). Anv.: Castillo, cuenco debajo. †(ENRI)CVS‡CARTVS‡REX‡CASTEL. Rev.: León. †ENRICVS‡CARTVS‡RE(…)GONI. Orla hexalobular en anverso y heptalobular en reverso. Rarísima. 0,77 g. **MBC-**. Est. 3.000 **1.500.-**



- 184 Cuenca. Cuarto de real. (Imperatrix E4:11.25, **mismo ejemplar**) (AB. 703 var). Anv.: Castillo, cuenco debajo. †ENRICVS‡CARTVS‡REX‡CAST. Rev.: León. †ENRICVS‡CARTVS‡REX‡LEGION. Orla hexalobular en anverso y octolobular en reverso. Leve defecto de cospel. Rarísima. 0,74 g. **MBC-**. Est. 3.000 **1.500.-**



- 185** Cuenca. Medio real. (Imperatrix E4:10.65, **mismo ejemplar**) (AB. 697 var) (V.Q. 6105, **mismo ejemplar**). Anv.: $\overline{\text{EN}}$ coronadas. $\text{†ENRICVS}^{\text{‡}}\text{CARTVS}^{\text{‡}}\text{REX}^{\text{‡}}\text{CASTELLE}^{\text{‡}}\text{E}$. Rev.: Castillo, cuenco debajo. $\text{‡ENRICVS}^{\text{‡}}\text{REX}^{\text{‡}}\text{CASTELLE}^{\text{‡}}\text{ET}^{\text{‡}}\text{LEGIO}$. Orlas lobulares con grupos de tres florones en los ángulos, en anverso y reverso. 1,67 g. **MBC**. Est. 250
Ex Áureo & Calicó 20/03/2014, nº 1430. **150.-**



- 186** Cuenca. Medio real. (Imperatrix E4:10.65, **mismo ejemplar**) (AB. 697.1 var) (Bautista 923.1, **mismo ejemplar**). Anv.: $\overline{\text{EN}}$ coronadas. $\text{†ENRICVS}^{\text{‡}}\text{CARTVS}^{\text{‡}}\text{REX}^{\text{‡}}\text{CASTELLE}^{\text{‡}}\text{E}$. Rev.: Castillo, cuenco debajo. $\text{†ENRICVS}^{\text{‡}}\text{DEI}^{\text{‡}}\text{GRACIA}^{\text{‡}}\text{REX}^{\text{‡}}\text{CASTEL}$. Orlas lobulares, con grupos de tres florones en los ángulos en anverso y florones en los del reverso. Rara y más así. 1,74 g. **MBC+**. Est. 500 **300.-**
Ex Colección Guiomar, Áureo 16/12/1997, nº 464.
Ex Colección Balsach.

- 187** Cuenca. Medio real. (Imperatrix E4:10.64, **mismo ejemplar**) (AB. 697 var). Anv.: $\overline{\text{EN}}$ coronadas. $\text{†ENRICVS}^{\text{‡}}\text{CARTVS}^{\text{‡}}\text{REX}^{\text{‡}}\text{CASTELLE}^{\text{‡}}\text{E L}$. Rev.: Castillo, cuenco debajo. $\text{‡ENRICVS}^{\text{‡}}\text{REX}^{\text{‡}}\text{CASTELLE}^{\text{‡}}\text{ET}^{\text{‡}}\text{LEGI}$. Orlas lobulares, con grupos de tres florones en los ángulos en anverso y florones en los del reverso. Buen ejemplar. Rara. 1,71 g. **MBC+**. Est. 900 **450.-**
Ex Colección Berceo, Áureo 15/12/1998, nº 657.
Ex Colección Trigo.



- 188** Cuenca. Medio real. (Imperatrix E4:10.67, **mismo ejemplar**) (AB. 697 var). Anv.: $\overline{\text{EN}}$ coronadas. $\text{‡ENRICVS}^{\text{‡}}\text{CARTVS}^{\text{‡}}\text{REX}^{\text{‡}}\text{CASTELLE}$. Rev.: Castillo, cuenco debajo. $\text{‡ENRICVS}^{\text{‡}}\text{REX}^{\text{‡}}\text{CASTELLE}^{\text{‡}}\text{ET}^{\text{‡}}\text{LEG}$. Orlas lobulares con florones en los ángulos, en anverso y reverso. 1,68 g. **MBC**. Est. 400 **250.-**
- 189** Cuenca. Medio real. (Imperatrix E4:10.71) (AB. 700.1 var). Anv.: $\overline{\text{EN}}$ coronadas. $\text{†ENRICVS}^{\text{‡}}\text{CARTVS}^{\text{‡}}\text{REX}^{\text{‡}}\text{CAST(ELL)E}$. Rev.: Castillo, cuenco debajo. $\text{†ENRICVS}^{\text{‡}}\text{REX}^{\text{‡}}\text{CASTELLE}^{\text{‡}}\text{(T}^{\text{‡}}\text{)LEGIO}$. Orla circular en anverso y hexalobular, con grupos de tres florones en los ángulos, en reverso. Oxidación. Rara. 1,71 g. (**MBC**). Est. 500 **300.-**



- 190** Cuenca. Medio real. (Imperatrix E4:10.72, **mismo ejemplar**) (AB. 700 var) (Bautista 918, **mismo ejemplar**). Anv.: $\overline{\text{EN}}$ coronadas. $\text{‡ENRICVS}^{\text{‡}}\text{CARTVS}^{\text{‡}}\text{DEI}^{\text{‡}}\text{GRA}^{\text{‡}}$. Rev.: Castillo, cuenco debajo. $\text{‡ENRICVS}^{\text{‡}}\text{REX}^{\text{‡}}\text{CASTELLE}^{\text{‡}}\text{E}$. Orla circular en anverso y cuatrilobular, con aspas en los ángulos, en reverso. La G de GRA rectificada sobre una R. Golpecito. Rara. 1,52 g. **MBC/MBC+**. Est. 400 **250.-**
Ex Áureo & Calicó 19/10/2016, nº 1179.



- 191 Cuenca. Real de busto. (Imperatrix E4:9.81, **mismo ejemplar**) (AB. 690.1 var) (V.Q. 6102, **mismo ejemplar**). Anv.: Busto a izquierda, **con ramas de granado en el vestido**. †ENRICVSꝰ CARTVSꝰ REXꝰ CASTELLE (rama de granado). Rev.: Castillos y leones cuartelados, cuenco debajo. †ENRICVSꝰ REXꝰ CASTELLEꝰ ET LEGION. Orla circular en anverso y lobular, con roeles en los ángulos, en reverso. Algo alabeada. Escasa. 3,34 g. **(MBC)**. Est. 600
Ex Áureo & Calicó 17/10/2019, nº 454.



- 192 Cuenca. Real de busto. (Imperatrix E4:9.82, **mismo ejemplar**) (AB. 690.1 var) (V.Q. 6103, **mismo ejemplar**). Anv.: Busto a izquierda, **con granadas en el vestido**. †ENRICVSꝰ CARTVSꝰ REXꝰ CASTELLEꝰ. Rev.: Castillos y leones cuartelados, cuenco debajo. †ENRICVSꝰ REXꝰ CASTELLEꝰ ET LEGIONIS. Orla circular en anverso y lobular, con roeles en los ángulos, en reverso. La T de CASTELLE, en reverso, rectificada sobre una S. Escasa. 3,32 g. **MBC**. Est. 1.000
Ex Áureo & Calicó 17/10/2019, nº 455.



- 193 Cuenca. Real de busto. (Imperatrix E4:9.83) (AB. 690.2). Anv.: Busto a izquierda. †ENRICVSꝰ REXꝰ CAST(E)LLEꝰ ETꝰ LEGION. Rev.: Castillos y leones cuartelados, cuenco debajo. †ENRICVSꝰ REXꝰ CASTELLEꝰ ETꝰ LEGIONꝰ. Orla circular en anverso y lobular, sin adornos en los ángulos, en reverso. Mismas leyendas en anverso y reverso. Manchitas. Escasa. 2,89 g. **MBC-**. Est. 350
- 194 Cuenca. Real de busto. (Imperatrix E4:9.85, **mismo ejemplar**) (AB. 690.1 var). Anv.: Busto a izquierda. †ENRICVSꝰ CARTVSꝰ REXꝰ CASTELLEꝰ ETꝰ LE. Rev.: Castillos y leones cuartelados, cuenco debajo. †ENRICVSꝰ REXꝰ CASTELLEꝰ ETꝰ LEGIONISꝰ. Orla circular en anverso y lobular, con glóbulos trilobulados en los ángulos, en reverso. Escasa. 3,12 g. **MBC-/MBC**. Est. 350
- 195 Cuenca. Real de busto. (Imperatrix E4:9.90) (AB. 690). Anv.: Busto a izquierda. ✠ENRASTEꝰ CARTVSꝰ DEIꝰ GRACIAꝰ REXꝰ. Rev.: Castillos y leones cuartelados, espas en los ejes superiores, cuenco debajo. (...)RICVSꝰ REXꝰ C(AS)TELLEꝰ ETꝰ LEGION. Cospel faltado. Ligera doble acuñación. 3,24 g. **(MBC)**. Est. 150



- 196 Cuenca. Real de busto. (Imperatrix E4:9.90) (AB. 690). Anv.: Busto a izquierda. ✠ENRICEꝰ CARTVSꝰ DEIꝰ GRACIAꝰ REXꝰ. Rev.: Castillos y leones cuartelados, espas en los ejes superiores, cuenco debajo. ✠ENRICEꝰ REXꝰ CASTELLEꝰ ETꝰ LEGION. Bellísima. Muy rara así. 3,42 g. **EBC+**. Est. 1.200



197 Cuenca. Real de busto. (Imperatrix E4:9.91, **mismo ejemplar**) (AB. 690, **mismo ejemplar**) (V.Q. 6101, **mismo ejemplar**). Anv.: Busto a izquierda. ✠ENRICVS•CARTVS•DEI•GRACIA•RE. Rev.: Castillos y leones cuartelados, aspas en los ejes superiores, cuenco debajo. ✠ENRICVS•REX•CASTELLE•E LEGIONI. Bonita pátina. 2,70 g. **MBC**. Est. 800
Ex Áureo & Calicó 17/10/2019, nº 453.



198 Cuenca. Real de busto. (Imperatrix E4:9.91, **mismo ejemplar**) (AB. 690). Anv.: Busto a izquierda. ✠ENRICVS•CARTVS•DEI•GRACIA•RE. Rev.: Castillos y leones cuartelados, aspas en los ejes superiores, cuenco debajo. ✠ENRICVS•REX•CASTELLE•E LEGION. Leves oxidaciones. Atractiva. Muy escasa. 3,36 g. (**MBC+**). Est. 800
Ex Colección Guiomar, Áureo 16/12/1997, nº 507.
Ex Colección Balsach.



199 Cuenca. Real de busto. (Imperatrix E4:9.92, **mismo ejemplar**) (AB. 690 var). Anv.: Busto a izquierda. **ASTELLE•E LVS•DEI•GRACIA•REX•**. Rev.: Castillos y leones cuartelados, aspas en los ejes superiores, cuenco debajo. ✠ENRICVS•REX•CASTELL **ARTVS•DEI•**. Curiosa doble acuñación que afecta a las leyendas. Rara. 3,01 g. **MBC-/MBC**. Est. 900

200 Cuenca. Real de busto. (Imperatrix E4:9.93, **mismo ejemplar**) (AB. 683.1 var). Anv.: Busto a izquierda. ✠ENRICVS•CARTVS•DEI•GRACIA•REX•**CA**. Rev.: Castillos y leones cuartelados, aspas en los ejes superiores, cuenco debajo. ✠ENRICVS•REX•CASTELLE•E LEGIONI. Orlas lobulares en anverso y reverso. Rara. 2,96 g. **MBC/BC+**. Est. 400



201 Cuenca. Real de busto. (Imperatrix E4:9.94, **mismo ejemplar**) (AB. 683.1 var). Anv.: Busto a izquierda. ✠ENRICVS•CARTVS•DEI•GRACIA•REX•. Rev.: Castillos y leones cuartelados, aspas en los ejes superiores y **dos roeles en los ángulos de la derecha**; cuenco debajo. ✠ENRICVS•REX•CASTELLE•E LEGIONIS. Orlas lobulares en anverso y reverso. Atractiva. Rara y más así. 3,08 g. **MBC+**. Est. 500
Ex Áureo & Calicó Selección 2016, nº 90.

202 Cuenca. Cuarto de real de anagrama. (Imperatrix E4:30.21, **mismo ejemplar**) (AB. 736 var). Anv.: hEN coronadas. •XPS•UI•NCIT•XPS•RE•NAT. Rev.: León, cuenco debajo. •ENRICUS•CARTUS•DE•I•RE. Orlas lobulares. Letras U góticas. Muy rara. 0,73 g. **MBC-**. Est. 1.500



- 203** Cuenca. Cuarto de real de anagrama. (Imperatrix E4:30.21, **mismo ejemplar**) (AB. 736 var). **900.-**
 Anv.: hEN coronadas. •XPS:UI•NCIT•XPS:RE:NAT. Rev.: León, cuenco debajo. ENRICUS•
 CA:RTS:DEI:R(...). Orlas lobulares. Letras U góticas. Atractiva. Muy rara. 0,78 g. **MBC**.
 Est. 1.500
 Ex Áureo & Calicó 08/03/2018, nº 104.



- 204** Cuenca. Cuarto de real de anagrama. (Imperatrix E4:30.20, **mismo ejemplar**) (AB. 735, **mis-**
mo ejemplar, la describe como sin marca de ceca por error) (V.Q. 6127, **mismo ejemplar**). **3.000.-**
 Anv.: hEN coronadas. •XPS:VIN•CIT•XPS:RENAT. Rev.: León sin corona, cuenco debajo.
 †:ERICVS•CARTVS:DEI:R. Atractiva. Rarísima y más así. 0,78 g. **MBC+**. Est. 5.000
 Ex Áureo & Calicó 17/10/2019, nº 468.



- 205** Cuenca. Medio real de anagrama. (Imperatrix E4:29.32, **mismo ejemplar**) (AB. 720.1 var) (Bau-
 tista 926, **mismo ejemplar**). Anv.: hEN coronadas. ✨XPS✨VINCIT✨XPS✨REN (la le-
 yenda comienza a las 11h del reloj). Rev.: Castillos y leones cuartelados, **cuenco arriba, C**
debajo. ✨ENRICVS◦DEI◦GRACIA◦R. Orlas lobulares en anverso y reverso. Rarísima. 1,69 g.
MBC/MBC+. Est. 1.000
 Ex Colección Guiomar, Áureo 16/12/1997, nº 456.
 Ex Colección Balsach.

- 206** Cuenca. Medio real de anagrama. (Imperatrix E4:29.15) (AB. 724 var). Anv.: hEN coronadas. •XPS:
 VINCIT:•XPS:REGI•NAT X. Rev.: Castillos y leones cuartelados, **C** arriba, cuenco debajo.
 ENRICUS:•CARTUS:DEI:GRACI. Orlas circulares. Punto sobre la N del anagrama. Leones sin
 corona. Las U del reverso góticas. 1,62 g. **MBC-**. Est. 350



- 207** Cuenca. Medio real de anagrama. (Imperatrix E4:29.34, **mismo ejemplar**) (AB. 724.2 var). **250.-**
 Anv.: hEN coronadas entre grupo de dos puntos. •XPS:VINCIT:•XPS:RENAT:XP. Rev.: Casti-
 llos y leones cuartelados, **C** arriba, cuenco debajo. •E•NRICVS:•CARTVS:DEI:GRAC. Leones
 sin corona. Algo alabeada. Muy escasa. 1,48 g. **MBC**. Est. 400
 Ex Áureo 21/06/2007, nº 180.

- 208** Cuenca. Medio real de anagrama. (Imperatrix E4:29.35 (50)) (AB. 724.2 var). Anv.: hEN corona-
 das entre grupo de tres puntos. ✨X•N(S•V)IN(CI)T:•XNS:•REGINAT. Rev.: Castillos y leones
 cuartelados, **C** arriba, cuenco debajo. •ENRICVS(...):DEI:GRA. Punto sobre la h del anagra-
 ma. Leones sin corona. 1,52 g. **MBC-**. Est. 300

- 209** Cuenca. Medio real de anagrama. (Imperatrix E4:29.35 (50), **mismo ejemplar**) (AB. 724.2 var). Anv.:
 hEN coronadas entre grupo de tres puntos. ✨X•NS:•VINCIT:•XNS:•REGINAT. Rev.: Castillos
 y leones cuartelados, **C** arriba, cuenco debajo. •ENRICVS:•CAR:TVS:DEI:GRA. Punto sobre
 la h del anagrama. Leones sin corona. Escasa. 1,61 g. **MBC**. Est. 350



- 210 Cuenca. Medio real de anagrama. (Imperatrix E4:29.35 (50), **mismo ejemplar**) (AB. 724.2 var) (V.Q. 6126, **mismo ejemplar**). Anv.: h $\overline{\text{EN}}$ coronadas entre grupo de tres puntos. ✠X•NS•✠VINCIT ✠XNS•✠REGINAT. Rev.: Castillos y leones cuartelados, C. arriba, cuenco debajo. ENRICVS: CAR•TVS•DEI•GRA. Punto sobre la h del anagrama. Leones sin corona. Bonita pátina. Muy escasa. 1,52 g. **MBC**. Est. 400
Ex Áureo & Calicó 20/03/2014, nº 1443.



- 211 Cuenca. Medio real de anagrama. (Imperatrix E4:29.35, **mismo ejemplar**) (AB. 724.2 var). Anv.: h $\overline{\text{EN}}$ coronadas entre grupo de tres puntos. ✠XNS•VINCX✠XNS•RCNAT✠XNS•✠. Rev.: Castillos y leones cuartelados, C. arriba, cuenco debajo. ✠ENRICVS: CARTVS✠DCI✠RACI✠. Raras leyendas. 1,63 g. **MBC+/MBC**. Est. 500
Ex HSA 28384.

- 212 Cuenca. Medio real de anagrama. (Imperatrix E4:29.42, **mismo ejemplar**) (AB. 724.1 var). Anv.: h $\overline{\text{EN}}$ coronadas **entre florones**. ✠X•PS•✠VINCIT✠XPS•✠REGINAT. Rev.: Castillos y leones cuartelados, C. arriba, cuenco debajo. ✠ENRICVS: CARTVS✠DCI✠GRA. Rarísima. 1,63 g. **MBC**. Est. 500
Ex Colección Guiomar, Áureo 16/12/1997, nº 457.
Ex Colección Balsach.



- 213 Cuenca. Real de anagrama. (Imperatrix E4:28.39, **mismo ejemplar**) (AB. 710.1 var). Anv.: h $\overline{\text{EN}}$ coronadas. ✠XPS•VINCIT✠XPS•REGAT✠XPS•I (la leyenda comienza a las 11h del reloj). Rev.: Castillos y leones cuartelados, **cuenco arriba**, C. **debajo**. ✠ENRICVS: DEI•GRACIA•REX CAS•. Orlas lobulares. Pátina. Muy rara. 3,31 g. **MBC**. Est. 700



- 214 Cuenca. Real de anagrama. (Imperatrix E4:28.37 (50), **mismo ejemplar**) (AB. 710.3 var). Anv.: h $\overline{\text{EN}}$ coronadas. ✠XPS•VINCIT✠XPS•REGNAT✠XP(S)•IN. Rev.: Castillos y leones cuartelados, C. arriba, cuenco debajo. ENRICVS: DEI•GRACIA•R(E)X•CASTEL. Orlas lobulares, con tres puntos en los ángulos en anverso y florones en los del reverso. Acuñación floja en pequeña zona. Atractiva. 2,96 g. (**MBC+**). Est. 350

- 215 Cuenca. Real de anagrama. (Imperatrix E4:28.37 (50), **mismo ejemplar**) (AB. 710.3 var). Anv.: h $\overline{\text{EN}}$ coronadas. ✠XPS•VINCIT✠XPS•REGNAT✠XPS•IN. Rev.: Castillos y leones cuartelados, C. arriba, cuenco debajo. ✠ENRICVS: DE(I)•GRACIA•REX•CASTE. Orlas lobulares con tres puntos en los ángulos, en anverso y reverso. Mínima oxidación en reveso. Bella. Escasa y más así. 3,42 g. **EBC+/EBC**. Est. 700
Ex Áureo & Calicó Selección 2018, nº 103.



- 216 Cuenca. Real de anagrama. (Imperatrix E4:28.37 (25), **mismo ejemplar**) (AB. 710.3 var). Anv.: h $\overline{\text{EN}}$ coronadas. ✠XPS✠VINCIT✠XPS✠REGINAT✠XPS✠IN✠. Rev.: Castillos y leones cuartelados, C̄ arriba, cuenco debajo. ✠ $\overline{\text{EN}}\text{RICV}\text{2}\text{✠DCI}\text{✠GRACIA}\text{✠CARTVS}\text{✠R}$. Orlas lobulares con grupos de tres puntos en los ángulos. Pátina atractiva. 3,25 g. **MBC+**. Est. 350 **200.-**
- 217 Cuenca. Real de anagrama. (Imperatrix E4:28.37, **mismo ejemplar**) (AB. 710.3 var). Anv.: h $\overline{\text{EN}}$ coronadas. ✠XNS✠VINCIT✠XNS✠RENAT✠XNS✠INPE. Rev.: Castillos y leones cuartelados, C̄ arriba, cuenco debajo. ✠ $\overline{\text{EN}}\text{RICVS}\text{✠DCI}\text{✠(G)ACIA}\text{✠CASTVS}\text{✠REX}\text{✠}$. Orlas lobulares con grupos de tres puntos en los ángulos. Raras leyendas. 2,77 g. **MBC**. Est. 350 **200.-**
- 218 Cuenca. Real de anagrama. (Imperatrix E4:28.39) (AB. 710.3). Anv.: h $\overline{\text{EN}}$ coronadas. XPS✠VINCIT✠XPS✠REGINAT✠XPS✠I✠. Rev.: Castillos y leones cuartelados, C̄ arriba, cuenco debajo. ✠ $\overline{\text{EN}}\text{RICVS}\text{✠DEI}\text{✠GRACIA}\text{✠REX}\text{✠CASTE}\text{✠}$. Letras T de VINCIT y CASTE latinas. Atractiva. Rara. 3,40 g. **MBC+**. Est. 400 **250.-**



- 219 Cuenca. Real de anagrama. (Imperatrix E4:28.40, **mismo ejemplar**) (AB. 710.3 var). Anv.: h $\overline{\text{EN}}$ coronadas. XPS✠VINCIT✠XPS✠REGINA✠XPS✠I (la leyenda comienza a las 11h del reloj). Rev.: Castillos y leones cuartelados, C̄ arriba, cuenco debajo. ✠ $\overline{\text{EN}}\text{RICVS}\text{✠DEI}\text{✠GRACIA}\text{✠REX}\text{✠CA}$. Preciosa pátina. Rara así. 3,36 g. **EBC**. Est. 700 **400.-**



- 220 Cuenca. Real de anagrama. (Imperatrix E4:28.41, **mismo ejemplar**) (AB. 710.3). Anv.: h $\overline{\text{EN}}$ coronadas. ✠XPS✠VINCIT✠XPS✠REGINAT✠XPS. Rev.: Castillos y leones cuartelados, C̄ arriba, cuenco debajo. ✠ $\overline{\text{EN}}\text{RICVS}\text{✠DEI}\text{✠GRACIA}\text{✠REX}\text{✠CAS}$. Pequeñas grietas. 3,35 g. (**MBC+**). Est. 325 **200.-**



- 221 Cuenca. Real de anagrama. (Imperatrix E4:28.41, **mismo ejemplar**) (AB. 710.3 var). Anv.: h $\overline{\text{EN}}$ coronadas. ✠XPS✠VINCIT✠XPS✠REGNAT✠XPS. Rev.: Castillos y leones cuartelados, C̄ arriba, cuenco debajo. ✠ $\overline{\text{EN}}\text{RICVS}\text{✠DCI}\text{✠GRACIA}\text{✠RCX}\text{✠R}$. Bella. Raras leyendas. 3,44 g. **EBC-**. Est. 700 **400.-**

Ex Colección Guiomar, Áureo 16/12/1997, nº 458.

Ex Áureo & Calicó 11/12/2019, nº 1202.

Ex Colección Balsach.

- 222 Cuenca. Real de anagrama. (Imperatrix E4:28.46, **mismo ejemplar**) (AB. 710.3 var). Anv.: h $\overline{\text{EN}}$ coronadas. ✠XP2✠VINCIT✠XP2✠REGINAT✠XP2✠. Rev.: Castillos y leones cuartelados, C̄ arriba, cuenco debajo. ✠ $\overline{\text{EN}}\text{RICV}\text{2}\text{✠CARTV}\text{2}\text{✠DCI}\text{✠GRACIA}$ R. Orlas lobulares con grupos de tres puntos en los ángulos. Doble acuñación en reverso que afecta a la ceca. Manchitas. 2,83 g. **MBC**. Est. 325 **200.-**

Ex Colección Berceo, Áureo 15/12/1998, nº 677 (como Burgos por error).

Ex Colección Trigo.



- 223** Cuenca. Real de anagrama. (Imperatrix E4:28.44, **mismo ejemplar**) (AB. 710.3 var). Anv.: hĒN coronadas. ✠XPS•VINCIT•XPS•RENAT•XPS•IN•. Rev.: Castillos y leones cuartelados, C. arriba, cuenco debajo. †ĒN̄RICVS•CARTVS•DCI•GRACIA•RE•. Orlas lobulares con grupos de tres puntos en los ángulos. 3,41 g. **MBC**. Est. 300 **175.-**
- 224** Cuenca. Real de anagrama. (Imperatrix E4:28.43) (AB. 710.3 var). Anv.: hĒN coronadas. XPS•VINCIT•XPS•REGINAT•XPS•INP. Rev.: Castillos y leones cuartelados, C. arriba, cuenco debajo. †ĒN̄RICVS•CARTVS•DEI•GRACIA•REG. Orlas lobulares con grupos de tres puntos en los ángulos. Leves oxidaciones. Atractiva. 3,39 g. **MBC+**. Est. 350 **200.-**



- 225** Cuenca. Real de anagrama. (Imperatrix E4:28.46) (AB. 710.3 var) (V.Q. 6124, **mismo ejemplar**). Anv.: hhĒN coronadas. †XP2•VINCIT•XP2•RCGINAT•XP2•. Rev.: Castillos y leones cuartelados, C. arriba, cuenco debajo. †ĒN̄RICV2•CARTV2•DEI•GRACIA•R•. Orlas lobulares con grupos de tres puntos en los ángulos. Pátina. 3,32 g. **MBC**. Est. 300 **175.-**
Ex Áureo & Calicó 20/03/2014, nº 1438.



- 226** Cuenca. Real de anagrama. (Imperatrix E4:28.47, **mismo ejemplar**) (AB. falta). Anv.: hĒN coronadas. ✠ĒN̄RICVS•DEI•GRACI•REX•CASTEL. Rev.: Castillos y leones cuartelados, C. arriba, cuenco debajo. ✠ĒN̄RICVS•DEI•GRACIA•RCX•CASTC. Rara con el nombre del rey en anverso y reverso. 3,13 g. **MBC-/MBC**. Est. 400 **250.-**



- 227** Cuenca. Real de anagrama. (Imperatrix E4:28.48 (50), **mismo ejemplar**) (AB. falta). Anv.: hĒN coronadas. †ĒN̄RICVS•Q(V)ARTVS•DCI•GRACIA•. Rev.: Castillos y leones cuartelados, C. arriba, cuenco debajo. †ĒN̄RICV2•CARTVS•3EI•GRACIA•RCX•. Orlas lobulares, con florones en los ángulos en anverso y grupos de tres puntos en los del reverso. Manchitas. Rara con el nombre del rey en anverso y reverso. 3,34 g. **MBC**. Est. 400 **250.-**



- 228** Cuenca. Medio enrique "de la silla baja". (Imperatrix E4:4.26, **mismo ejemplar**) (M.R. falta) (AB. falta) (Bautista 863, **mismo ejemplar**). Anv.: Rey en el trono, flores a sus pies. ✠ENRICUS ✠-✠ REX✠CA✠✠. Rev.: Castillos y leones cuartelados, cuenco debajo; florón a derecha de los castillos. ✠ENRICUS✠CARTVS DEI✠GRACI. Orla lobular en anverso y circular en reverso. Muy rara. 2,21 g. **EBC-**. Est. 30.000
Ex HSA 25592. **18.000.-**

Cuenca fue una de las cecas que se vio afectada por el conflicto bélico entre Enrique IV y Alfonso de Ávila. Si bien la ciudad se mantuvo adpta a la causa enriqueña, no es menos cierto que al ser un enclave periférico, cercano a la frontera con Aragón, y al estar rodeada de poblaciones más proclives a los ideales alfonsinos, no se vio especialmente favorecida por la afluencia de metal áureo para la fabricación de estas piezas.

Por esta razón todos los enriques conquenses son de gran rareza, y muchísimo más sus divisores, como es el caso del presente ejemplar.

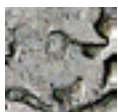
MARCA DE CECA ¿EΛ?



- 229 Marca de ceca ¿EΛ?. Cuartillo. (Imperatrix E4:14.143, **mismo ejemplar**) (AB. ¿766?). Anv.: Busto de frente. Rev.: Castillo, ¿EΛ? debajo. Leyendas parcialmente visibles. Oxidaciones limpiadas. Rara. 2,28 g. (BC/MBC-). Est. 200 **90.-**

GUADALAJARA

G latina



- 230 Guadalajara. Cuartillo. (Imperatrix E4:14.76, **mismo ejemplar**) (AB. 745). Anv.: Busto de frente. †ENRICV(S)*DEI*GRACIA*RE. Rev.: Castillo, G debajo. †ENRICVS*REX*CASTELL. Cospel irregular. 2,48 g. (MBC-). Est. 100 **60.-**
- 231 Guadalajara. Cuartillo. (Imperatrix E4:14.78, **mismo ejemplar**) (AB. falta). Anv.: Busto de frente. †ENRICVS*(...)*GRACI(...). Rev.: Castillo entre florones, G debajo. †ENRICVS*REX*ASTELL(...). Cospel irregular. Escasa. 2,87 g. **MBC/MBC+**. Est. 150 **90.-**



- 232 Guadalajara. Cuartillo. (Imperatrix E4:14.79, **mismo ejemplar**) (AB. falta). Anv.: Busto de frente, **florón a derecha**. Rev.: Castillo entre florones, G debajo. Leyendas parcialmente visibles. Cospel irregular. Rara. 2,07 g. (MBC-). Est. 150 **75.-**
- 233 Guadalajara. Cuartillo. (Imperatrix E4:14.81, **mismo ejemplar**) (AB. falta). Anv.: Busto de frente, **florón a derecha**. †ENRICVS*CVARTVS*(DEI) GRA. Rev.: Castillo entre florones, G debajo. †ENRICVS*REX*CA(AS)TELLE*E L. Muy rara. 2,58 g. **MBC-**. Est. 300 **150.-**

g gótica



- 234 Guadalajara. Maravedí. (Imperatrix E4:20.40, **mismo ejemplar**) (AB. 796.1 var) (Bautista 964.1, **mismo ejemplar**). Anv.: Castillo, g gótica debajo. Rev.: León, granada debajo. †ENRI(C)VS*CVARTVS*DEI. Orlo lobular en anverso. Leyenda parcialmente visible en anverso. Muy rara. 2,28 g. **BC+**. Est. 250 **125.-**
Ex Áureo & Calicó 05/02/2014, nº 990.
- 235 Guadalajara. Cuartillo. (Imperatrix E4:14.85, **mismo ejemplar**) (AB. 745.2). Anv.: Busto de frente. †ENRI(CV)*CVARTV*DEI. Rev.: Castillo, g gótica debajo. †ENR(ICV)*RE*CA(AS)TELLE*E L. Acuñación floja. 2,49 g. **BC+**. Est. 50 **30.-**



236 Guadalajara. Cuartillo. (Imperatrix E4:14.84, **mismo ejemplar**) (AB. 745.2). Anv.: Busto de frente. ✱-ĒN̄RICV̄ CVARTV̄DEI ϑ-✱. Rev.: Castillo, g gótica debajo. ✱EN̄RICV̄RE%: CA%TELLE. Atractiva. 2,65 g. **MBC**. Est. 150 **90.-**



237 Guadalajara. Cuartillo. (Imperatrix E4:14.89, **mismo ejemplar**) (AB. 745.2 var). Anv.: Busto de frente. ••-Ē(NRI)CVS:REXS:CASTE-••. Rev.: Castillo, g gótica debajo. ✱ĒN̄RICVS:REXS: CASTEL(...). 2 g. **BC+**. Est. 70 **40.-**

238 Guadalajara. Cuartillo. (Imperatrix E4:14.87, **mismo ejemplar**) (AB. 745.2 var). Anv.: Busto de frente. ✱ĒN̄RICV̄DEI:GRACIA:••. Rev.: Castillo, g gótica debajo. †ĒN̄RICVS:REXS:CASTELL. Ligeramente alabeada. Escasa. 3,44 g. **BC+/MBC-**. Est. 100 **60.-**



239 Guadalajara. Cuartillo. (Imperatrix E4:14.84, **mismo ejemplar**) (AB. 745.2 var). Anv.: Busto de frente. ✱-•ĒN̄R(IC)VS:CVART%DEI ϑ-✱. Rev.: Castillo, g gótica debajo. ✱EN̄RICV̄RE%: CA%TELLE E%. Atractiva. Rara así. 2,05 g. **MBC+**. Est. 250 **125.-**

240 Guadalajara. Cuartillo. (Imperatrix E4:14.89, **mismo ejemplar**) (AB. 745.2 var). Anv.: Busto de frente. ••ĒN̄RICVS:REXS:CASTE-••. Rev.: Castillo, g gótica debajo. ✱ĒN̄RICVS:REXS: C(AST)ELL%. Atractiva. Muy rara y más así. 2,14 g. **MBC+**. Est. 300 **150.-**



241 Guadalajara. Cuartillo. (Imperatrix E4:14.90, **mismo ejemplar**) (AB. 745.3 var). Anv.: Busto de frente entre g góticas. ✱EN̄RI(C)VS:CVA(R)TVS:CEI:ϑR. Rev.: Castillo, g gótica debajo. ✱EN̄RI^C^R(E)X:CAS(T)ELE:E LE. Leve grieta de acuñación. Rarísima. 2,83 g. **MBC-**. Est. 1.500 **900.-**



242

Guadalajara. Medio Enrique "de la silla". (Imperatrix E4:4.3, **mismo ejemplar**) (M.R. falta) (AB. falta). Anv.: Rey en el trono. ✠ENRICV²:CVARTV²:DI GRAC. Rev.: Castillos y leones cuartelados, gótica debajo. ENRICV²:REX:CA²TELLE E². Orlas circulares en anverso y reverso. Acuñación floja. Rarísima. **Única conocida**. 2,40 g. **MBC**. Est. 20.000
Ex Áureo & Calicó Selección 2018, nº 95.

12.000.-

Guadalajara fue uno de los talleres a los que el rey les dio una concesión de labra de grandes proporciones, pues no sólo le permitió acuñar en oro, sino también en vellón rico durante los primeros años de su mandato. Así son muchos los *quartos* o *cuartillos* que se fabricaron allí, tanto con marca de ceca de letra **G** latina como con **G** gótica.

En lo tocante a las emisiones de oro, no se conocen *enriques* de este taller, pero sí dos ejemplares de *medios enriques*: uno se conserva en el Museo Arqueológico Nacional bajo el epígrafe núm. 17.106; y este segundo que ahora presentamos y que por tanto se trata del único existente en manos privadas. Ambas piezas presentan muy similares hechuras y pesos, sin apenas diferencia más allá de si los pies del soberano cortan la leyenda o no.

Alfonso de Ávila ordenó el 6 de agosto de 1465 en Valladolid, que el alcarreño Alfonso González de Guadalajara fuese la persona de su confianza que eligió como Tesorero Mayor de la principal ceca de su reino: la de su Corte. Él sería el responsable de la fabricación de las monedas de plata *-reales alfonsies-* y de oro *-alfonsies de oro-* del mencionado taller cortesano. En dicha ordenanza, don Alfonso nos confirma que Guadalajara acuñó para Enrique IV, y probablemente esta pieza de oro fuese una de esas pocas monedas allí labrada: "Yo el rey fago saber a vos Alfonso Gonçalez de Guadalajara, mi vasallo e mi thesorero en la mi casa de la moneda de la mi Corte que he acordado de mandar labrar moneda de oro e plata de la ley e talla e peso que se labró por don Enrique, mi antecesor, porque vos mando".

JAÉN



- 243 Jaén. Maravedí. (Imperatrix E4:20.45, **mismo ejemplar**) (AB. 797 var). Anv.: Castillo, IĴEN debajo. ✠ENRICV2ºDEIºGRACIAºREX. Rev.: León. ✠ENRICV2ºCARTV2ºGRACIAº. Muy atractiva. Muy rara así. 2,16 g. **EBC**. Est. 900 **450.-**



- 244 Jaén. Medio cuartillo. (Imperatrix E4:15.21) (AB. 775, **mismo ejemplar**, mal descrito) (V.Q. 6196, **mismo ejemplar**) (Bautista 1046, **mismo ejemplar**). Anv.: Busto de frente. ✠ENRICVSºCARTVSºDEIº. Rev.: Castillo, IĴEN debajo. ✠ENRICVSºDEIºGRACIAº. Algo abombada. 1,71 g. **MBC-**. Est. 50 **30.-**
Ex Áureo & Calicó 20/03/2014, nº 1461.



- 245 Jaén. Medio cuartillo. (Imperatrix E4:15.21, **mismo ejemplar**) (AB. 775 var). Anv.: Busto de frente. ✠(E)NRICVSºCARTVSºDDEI. Rev.: Castillo, IĴEN debajo. ✠ENRICVSºDEIºRAACIAº. Muy atractiva. Escasa así. 1,63 g. **EBC-**. Est. 250 **125.-**



- 246 Jaén. Cuartillo. (Imperatrix E4:14.99, **mismo ejemplar**) (AB. 746 var). Anv.: Busto de frente. ✠ENRICVSºCARTVSºDEIºREX. Rev.: Castillo, IĴEN debajo. ✠ENRICVSºDEIºGRACIAºREX. Muy rara. 2,73 g. **BC+/MBC-**. Est. 250 **125.-**
- 247 Jaén. Cuartillo. (Imperatrix E4:14.97, **mismo ejemplar**) (AB. 746.1). Anv.: Busto de frente. ✠ENRICVSºCARTVSºDEIºGR(A). Rev.: Castillo, IĴEN debajo. ✠ENRICVSºDEIº(GR)ACIAºREX. 2,87 g. **MBC-**. Est. 50 **30.-**
- 248 Jaén. Cuartillo. (Imperatrix E4:14.97) (AB. 746.1). Anv.: Busto de frente. ✠ENRICVSºCARTVSºDEIºGRA. Rev.: Castillo, IĴEN debajo. ✠ENRICVSºDEIºGRACIAºREX. Vellón muy rico. 2,66 g. **MBC**. Est. 100 **60.-**



- 249** Jaén. Cuartillo. (Imperatrix E4:14.97, **mismo ejemplar**) (AB. 746.1). Anv.: Busto de frente. ✠ENRICVSꝰCARTVSꝰDEIꝰGRA. Rev.: Castillo, I^{JAÉN} debajo. ✠ENRICVSꝰDEIꝰGRACIAꝰREꝰ. Letras A peculiares. Vellón muy rico. 2,72 g. **MBC**. Est. 125 **75.-**
- 250** Jaén. Cuartillo. (Imperatrix E4:14.92, **mismo ejemplar**) (AB. 746.1). Anv.: Busto de frente. ✠ENRICVSꝰQARTVSꝰ(ꝰDE)IꝰGRACIAꝰREX. Rev.: Castillo, I^{JAÉN} debajo. ✠ENRICVSꝰDEIꝰGRACIAꝰRE(XꝰC)ASTEL. Vellón rico. 3,19 g. **MBC/MBC+**. Est. 90 **45.-**



- 251** Jaén. Cuartillo. (Imperatrix E4:14.96, **mismo ejemplar**) (AB. 746.1). Anv.: Busto de frente. ✠ENRICVSꝰCARTVSꝰ(D)EIꝰGRAꝰ. Rev.: Castillo, I^{JAÉN} debajo. ✠ENRICVSꝰDEIꝰGRACIAꝰREX C. Atractiva. Escasa así. 3,05 g. **MBC+**. Est. 125 **75.-**



- 252** Jaén. Cuartillo. (Imperatrix E4:14.93, **mismo ejemplar**) (AB. 746.1). Anv.: Busto de frente. ✠ENRICVSꝰCARTVSꝰDEIꝰGRACIAꝰR. Rev.: Castillo, I^{JAÉN} debajo. ✠ENRICVSꝰDEIꝰGRACIAꝰREXꝰCAS. Muy atractiva. Rara así. 4,16 g. **EB-**. Est. 250 **125.-**



- 253** Jaén. Cuartillo. (Imperatrix E4:14.95, **mismo ejemplar**) (AB. 746.1 var). Anv.: Busto de frente. ✠ENICVSꝰCARTVSꝰDEIꝰGRACꝰ. Rev.: Castillo, I^{JAÉN} debajo. ✠ENRICVSꝰDEIꝰGRACIAꝰREX. Pequeña grieta. Atractiva. Raras leyendas. 3,04 g. **MBC+**. Est. 150 **90.-**
- 254** Jaén. Cuartillo. (Imperatrix E4:14.95, **mismo ejemplar**) (AB. 746.2 var). Anv.: Busto de frente. ✠ENRICVSꝰCARTVSꝰDEIꝰGRAC. Rev.: Castillo, I^{JAÉN} debajo. ✠ENRICVSꝰDEIꝰGRACIAꝰREXꝰ. Pequeña grieta. Rara. 3 g. **MBC**. Est. 90 **60.-**
- 255** Jaén. Cuartillo. (Imperatrix E4:14.100, **mismo ejemplar**) (AB. 746.4). Anv.: Busto de frente. ✠ENRICVSꝰDEIꝰGRACIAꝰR(E)X. Rev.: Castillo, I^{JAÉN} debajo. ✠ENRICVꝰDEIꝰGRAC(IA)ꝰREXꝰ. 2,19 g. **MBC-**. Est. 50 **30.-**



256

Jaén. Enrique "de la silla". (Imperatrix E4:3.2, **mismo ejemplar**) (M.R. 20.3 var) (AB. 657.1 var). Anv.: Rey en el trono, I^{EN} sobre adornos florales debajo. ☉ENRICVS☉C☉-☉ARTVS☉DEI☉. Rev.: Castillos y leones cuartelados. ✕ENRICVS☉DEI☉GRACIA☉REX☉CAST. Orla lobular en anverso y circular en reverso. Muy bella. Rarísima y más así. 4,57 g. **EBC**. Est. 50.000

Ex M. & M. lista 223, 06/1962, nº 79.

Ex Schulman 18/10/2019, nº 83.

Ex Colección Montague.

30.000.-

Recién llegado al trono Enrique IV, tras la tradicional primera emisión de homenaje a su padre Juan II, ordenó la acuñación de buenas doblas castellanas y medias doblas. Era un nuevo tipo de estilo netamente francés, de 23 y $\frac{1}{4}$ quilates con talla de 50 y 100 en marco, que circulaban a un valor legal de 210 y 420 maravedís respectivamente. Más adelante decidió cambiarles el nombre -pese a tener todas las características prototípicas de las doblas-, llamándolas "enriques" y "medios enriques". En su diseño utilizó la representación regia armada y mayestática en trono, que documentalmente se llamó "silla", diferenciándose unos de otros por tener o carecer de respaldo; razón por la que se les dio el apelativo de "enriques de la silla baxa" o "enriques de la silla alta". Según los textos de la época, los enriques viejos sevillanos o de la "silla baxa" fueron los primeros en emitirse: "que sean como los primeros enriques que yo mandé labrar en Sevilla e que se llaman de la silla baxa", acuñándose con posterioridad los nuevos toledanos o de la "silla alta", de arte más goticista, emitidos primeramente en Toledo, a ley de 18 quilates, con peso medio de 4,50 gramos, y valor de 350 maravedís, y que sustituyeron en gran medida a la abundante dobla de la Banda labrada por su padre, Juan II.

Estos nuevos "enriques", como tipología general, se labraron en las seis cecas reales; pero al comienzo de la guerra contra Alfonso de Ávila, el rey permitió a otras cecas batir este tipo de piezas manteniendo las mismas características de peso y pureza que los "enriques" que podríamos llamar oficiales. Así, uno de los talleres que lo hizo con más abundancia -dentro de la extrema rareza de todas estas labras- fue el de *laen* (Jaén), que a las órdenes del condestable Miguel Lucas de Iranzo y a partir de la concesión dada en 1466, puso orgulloso su nombre latinizado bajo los pies del monarca inscrito en una mandorla cuadrilobulada, donde otras cecas solían incluir la imagen de un león tumbado.



257

Jaén. Enrique "de la silla". (Imperatrix E4:3.5, **mismo ejemplar**) (M.R. 20.3 var) (AB. 657.1 var) (Bautista 852.1, **mismo ejemplar**). Anv.: Rey en el trono, I^{EN} debajo. ☉ENRICVS☉QAR☉-☉TVS☉DEI☉GRAC☉. Rev.: Castillos y leones cuartelados, **roeles en los extremos de los ejes**. ✕ENRICVS☉DEI☉GRACIA☉REX☉CASTELL☉. Orla lobular en anverso y circular en reverso. Rayita en anverso. Atractiva. Muy rara. 4,52 g. **MBC+ / EBC**. Est. 30.000

Ex HSA 25591.

Ex Elsen 24/03/2018, nº 374.

18.000.-

JEREZ DE LA FRONTERA



- 258** Jerez de la Frontera. Medio cuartillo. (Imperatrix E4:15.55, **mismo ejemplar**) (AB. falta). Anv.: Busto de frente. ✪ENRICVS:DEI:GRACI. Rev.: Castillo, X debajo. ✪E(N)RICVS:DEI:GRACIA. Dos agujeritos minúsculos. **Única conocida**. 1,48 g. **MBC-**. Est. 400 **250.-**
- 259** Jerez de la Frontera. Cuartillo. (Imperatrix E4:14.201, **mismo ejemplar**) (AB. 762, como Jerez de los Caballeros). Anv.: Busto de frente. ✪(EN)RICVS:DEI:GRACI. Rev.: Castillo, X debajo. ✪(EN)RICVS:DEI:GRACIA. Muy rara. 2,38 g. **BC**. Est. 300 **150.-**

LEÓN

L latina



- 260** León. Cuartillo. (Imperatrix E4:14.102, **mismo ejemplar**) (AB. falta). Anv.: Busto de frente. ✪ENRICVS:DEI:GRACIA:(R)EX. Rev.: Castillo, L debajo. ✪ENRICVS:REX:CASTELLE:LE. Rarísima. 2,63 g. **MBC-**. Est. 500 **250.-**

Is gótica



- 261** León. Maravedí. (Imperatrix E4:20.49) (AB. 798.1 var). Anv.: Castillo, •Is• debajo. ✪E(N)RICVS:R(EX):CASTELLE:E. Rev.: León, granada debajo. ✪ENRICVS:CA(R)TVS:DE(...). Cospel irregular. Rara. 2,05 g. **BC**. Est. 100 **60.-**
- 262** León. Maravedí. (Imperatrix E4:20.49) (AB. 798.1 var). Anv.: Castillo, •Is• debajo. ✪ENRICVS:REX:CA(...). Rev.: León, granada debajo. ✪(EN)RICVS:QA(R)TVS:DE(...). Rara. 1,68 g. **MBC-/BC+**. Est. 150 **90.-**
Ex Colección Guiomar, Áureo 16/12/1997, nº 328.
Ex Colección Balsach.



- 263** León. Medio cuartillo. (Imperatrix E4:15.23) (AB. 776 var) (V.Q. 6197, **mismo ejemplar**). Anv.: Busto de frente. ✪ENRICVS:CA(R)TVS:DEI:G. Rev.: Castillo **entre roeles**, •Is• debajo. ✪ENRICVS:REX:(C)ASTELL. Rarísima; sólo hemos tenido este ejemplar. 1,60 g. **MBC/MBC**. Est. 700 **400.-**
Ex Áureo & Calicó 17/10/2019, nº 474.



- 264 León. Cuartillo. (Imperatrix E4:14.104, **mismo ejemplar**) (AB. falta) (Bautista 1015, **mismo ejemplar**, como ¿Lugo?). Anv.: Busto de frente. ✠ENRICVS✠CRATVS✠DEI✠✠. Rev.: Castillo, **Is** debajo. ✠(EN)RICSV✠REX✠CASTEL. Muy rara. 3,16 g. **MBC-**. Est. 500 **250.-**



- 265 León. Cuartillo. (Imperatrix E4:14.105, **mismo ejemplar**) (AB. 747 var). Anv.: Busto de frente. ✠ENRICV(S)✠CARTVS✠DEI✠GR(...). Rev.: Castillo entre roeles con punto central, LEON debajo. ✠ENRIC(VS)✠REX✠CASTELLE✠E L•. Vellón rico. Doblez en borde del anverso. Rarísima. 2,91 g. **BC+**. Est. 1.000 **600.-**

MADRID



- 266 Madrid. Maravedí. (Imperatrix E4:20.62) (AB. 799.1). Anv.: Castillo entre granadas, Ω coronada debajo. ✠E(NRI)CVS✠(...)CASTELLE E. Rev.: León, granada debajo. ✠ENRICVS✠(...)✠GRAC. Rara. 1,90 g. **BC+**. Est. 150 **90.-**



- 267 Madrid. Maravedí. (Imperatrix E4:20.62) (AB. 799.1). Anv.: Castillo entre granadas, Ω coronada debajo. ✠EN(RI)CVS✠REX✠CASTELLE✠(E). Rev.: León, granada debajo. ✠ENRIC(V)S✠CVARTVS✠DEI✠GRA. Leves rayitas en reverso. Atractiva. Muy rara así. 2,61 g. **MBC+/MBC**. Est. 400 **250.-**



- 268 Madrid. Maravedí. (Imperatrix E4:20.62, **mismo ejemplar**) (AB. 799.1 var) (Bautista 967, **mismo ejemplar**). Anv.: Castillo entre granadas, Ω coronada debajo. ✠ENRICVS✠REX✠CASTELLE E. Rev.: León sin corona, granada debajo. ✠ENRICVS✠CARTVS✠DEI✠GRA. Rara. 2,01 g. **MBC-**. Est. 250 **150.-**

- 269 Madrid. Cuartillo. (Imperatrix E4:14.119, **mismo ejemplar**) (AB. falta). Anv.: Busto de frente. ✠ENRICV2✠CARTV2✠DEI✠G(...). Rev.: Castillo, Ω coronada debajo. ✠(E)NRCVS✠CARTVS✠DEI✠GRA(...). Orla circular en reverso. Misma leyenda en anverso y reverso. Rara. 3,57 g. **BC+**. Est. 300 **150.-**



- 270 Madrid. Cuartillo. (Imperatrix E4:14.114, **mismo ejemplar**) (AB. 748.1). Anv.: Busto de frente. **†ENRICVS:QVARTVS:DEI:GRACIA**. Rev.: Castillo, **Ω** coronada debajo. **†ENRICVS+DEI+GRACIA+REX: CA**. Leyendas flojas. Rara. 3,43 g. **MBC**. Est. 250 **150.-**
- 271 Madrid. Cuartillo. (Imperatrix E4:14.114, **mismo ejemplar**) (AB. 748.1) (Bautista 1016.2, **mismo ejemplar**). Anv.: Busto de frente. **‡ENRICVS:C(VA)RTVS:DEI:GRACIA**. Rev.: Castillo, **Ω** coronada debajo. **‡ENRI(CV)S:DEI:GR(A)CIA:REX:CAS**. Vellón muy rico. Atractiva. Rara y más así. 1,90 g. **MBC+**. Est. 350 **200.-**



- 272 Madrid. Cuartillo. (Imperatrix E4:14.125, **mismo ejemplar**) (AB. 748.6 var). Anv.: Busto de frente, **centro a derecha**. **†E(NRICV)S:QVARTVS:DEI:G(R)AC:.** Rev.: Castillo, **Ω** coronada debajo. **†ENRICVS:DEI:GRACI(A:)REX**. Leyendas flojas. Grieta. Muy rara. 2,50 g. **BC+**. Est. 300 **150.-**



- 273 Madrid. Cuartillo. (Imperatrix E4:14.121, **mismo ejemplar**) (AB. 748.6 var). Anv.: Busto de frente, **centro a izquierda**. **‡ENRICVS:QVARTVS:DEI:GRACIA:.** Rev.: Castillo, **Ω** coronada debajo. **‡ENRICVS:REX:CAELLE:ET LEG:.** Atractiva. Muy rara y más así. 3,38 g. **MBC+**. Est. 1.000 **600.-**



- 274 Madrid. Cuartillo. (Imperatrix E4:14.126, **mismo ejemplar**) (AB. falta). Anv.: Busto de frente, **llave a derecha**. **†CNRICVS:CAR(...)RACI**. Rev.: Castillo, **Ω** coronada debajo. **†CNRIC(...)IA:RC**. Leyendas flojas. Rara. 2,17 g. **MBC-**. Est. 200 **90.-**
- 275 Madrid. Cuartillo. (Imperatrix E4:14.113, **mismo ejemplar**) (AB. falta). Anv.: Busto de frente. **‡E(NR)ICVS:CARTVS:(...)**. Rev.: Castillo entre granadas, **Ω** coronada debajo. **‡EN(R)ICVS:REX:CASTELLE:E LEG**. Muy rara. 2,71 g. **BC-/MBC**. Est. 300 **150.-**



- 276 Madrid. Medio enrique "de la silla". (Imperatrix E4:4.7) (M.R. 20.5, **mismo ejemplar**) (AB. falta) (Bautista 857, **mismo ejemplar**). Anv.: Rey en el trono. ENRICVS❖QVATVS❖DEI. Rev.: Castillos y leones cuartelados, Ω coronada arriba. ✠ENRICVS✠QVARTVS✠DEI. Orlas circulares en anverso y reverso. Golpecito en canto. Bella. Rarísima. 2,24 g. **EBC-**. Est. 30.000
Ex Colección Caballero de las Yndias 21/10/2009, nº 1634.
Ex Elsen 16/03/2019, nº 389.

En plena guerra contra su hermanastro el pretendiente Alfonso de Ávila, Enrique IV permitió acuñar *enriques de la silla* a una ceca que no era una de las seis oficiales de sus reinos, y que, además, sólo había tenido permiso de labra durante una pequeña parte del reinado de Enrique II: la casa de moneda de Madrid.

Esta ceca es de singular rareza dado el poco tiempo que estuvo en funcionamiento para ambos reinados, con una fabricación muy limitada tanto temporal como cuantitativamente. Entró en funcionamiento por la Real Cédula del 2 de diciembre de 1467, que nombraba tesorero mayor a Fernando de Pareja; por el Ordenamiento de Segovia, en abril de 1471, el propio rey revocó esta orden cesando así la producción de moneda en la villa madrileña. Madrid fue por tanto una de las "más 150 cecas de falso" a las que las crónicas aluden como que fueron autorizadas por Enrique IV, pero en realidad no podría ser considerada como tal, primero porque contaba con la citada y expresa cédula real; segundo porque la calidad de sus labras -sobre todo las áureas-, en cuanto a la fabricación de "enriques" y "medios enriques de la silla alta", está fuera de toda duda; y tercero porque fue la única a la que se le permitió utilizar como marca de taller la corona real sobre una letra **M** gótica, abreviatura de *Mairit* o *Majerit*, "Madrid", símbolo y aval inequívoco de su legitimidad y realeza.



- 277 Madrid. Enrique "de la silla". (Imperatrix E4:3.10, **mismo ejemplar**) (M.R. 20.4 var) (AB. 650.1 var). Anv.: Rey en el trono. ✠ENRICVS❖DEI❖GRACIA❖REX❖CASTE. Rev.: Castillos y leones cuartelados, Ω coronada arriba. ✠ENRICVS❖DEI❖GRACIA❖REX❖CAST❖. Orlas circulares en anverso y reverso. La V de ENRICVS, en anverso, rectificada sobre una S. Pequeña incisión en borde del anverso. Precioso color. Bella. Muy rara. 4,51 g. **EBC-**. Est. 30.000



- 278 Madrid. Enrique "de la silla". (Imperatrix E4:3.11, **mismo ejemplar**) (M.R. falta) (AB. 658 var). Anv.: Rey en el trono. ✠ENRCUS✠C✠-✠ARTUS✠RRE✠. Rev.: Castillos y leones cuartelados, corona arriba, Ω debajo. ✠ENRICUS✠RE✠CASTELL✠ET LEEGIO✠. Orla lobular en anverso y circular en reverso. Curiosas leyendas por doble acuñación. Muy bella. Rarísima. **Única conocida**. 4,45 g. **EBC-/EBC**. Est. 30.000 **18.000.-**

MEDINA DEL CAMPO



- 279 Medina del Campo. Maravedí. (Imperatrix E4:20.51) (AB. 800 var). Anv.: Castillo, Ω debajo. Rev.: León, florón delante y debajo. Leyendas parcialmente visibles. Escasa. 1,87 g. **BC+**. Est. 150 **75.-**
- 280 Medina del Campo. Maravedí. (Imperatrix E4:20.50) (AB. 800 var). Anv.: Castillo, Ω debajo. ✠ENRICVS✠DEI✠GRACI✠. Rev.: León, florón debajo y detrás. ✠ENRICVS✠ΞEI✠GRACIA✠. 2 g. **MBC-/BC+**. Est. 150 **75.-**



- 281 Medina del Campo. Maravedí. (Imperatrix E4:20.51, **mismo ejemplar**) Anv.: Castillo, Ω debajo. ✠ENRICVS✠CASTLLC✠(...). Rev.: León, florón delante y debajo. ✠(E)NRCVS✠ΞEI✠G(...). Falsa de época muy curiosa. 1,44 g. **BC+**. Est. 50 **30.-**



- 282 Medina del Campo. Maravedí. (Imperatrix E4:20.56, **mismo ejemplar**) (AB. 800.1 var). Anv.: Castillo, Ω debajo. ✠ENRICVS✠ Ξ EII✠GRACIA(...). Rev.: León, aspas alrededor. ✠EN(R)ICVS✠CARTVS✠DEI✠GR. Escasa. 2,09 g. **MBC-/BC+**. Est. 100
- 283 Medina del Campo. Maravedí. (Imperatrix E4:20.58, **mismo ejemplar**) (AB. 800.1 var). Anv.: Castillo, Ω debajo. ✠(EN)RICV(S)✠REX✠CAS✠TEL✠. Rev.: León, aspas alrededor. ✠ENRICVS✠CARTVS✠D(E)I✠GR. Orla del anverso formada por líneas levóginas. Escasa. 1,53 g. **BC+**. Est. 100
- 284 Medina del Campo. Medio cuartillo. (Imperatrix E4:15.25, **mismo ejemplar**) (AB. 778 var). Anv.: Busto de frente. ✠ENRICVS✠CARV(...)**CVS**. Rev.: Castillo, Ω debajo. ✠E(N)RICVS✠DEI✠GTVS✠(...) \star . Curiosas leyendas por doble acuñación. Muy rara. 1,53 g. **MBC-**. Est. 300



- 285 Medina del Campo. Cuartillo. (Imperatrix E4:14.107) (AB. 749 var). Anv.: Busto de frente. ✠ENRICV(S)CARTVS◦REX◦CASTELL. Rev.: Castillo, Ω debajo. ✠ENRIC(V)S◦CARTVS◦DEI◦GRA◦REX. Atractiva. Rara y más así. 2,18 g. **MBC+**. Est. 350



- 286 Medina del Campo. Cuartillo. (Imperatrix E4:14.111, **mismo ejemplar**) (AB. 749 var). Anv.: Busto de frente. Rev.: Castillo entre roeles, Ω debajo. Leyendas parcialmente legibles. Perforación. Escasa. 3,13 g. **BC+**. Est. 150
- 287 Medina del Campo. Cuartillo. (Imperatrix E4:14.111, **mismo ejemplar**) (AB. 749 var). Anv.: Busto de frente. Rev.: Castillo entre roeles, Ω debajo. Leyendas parcialmente legibles. Raya en anverso. Escasa. 3 g. **BC+**. Est. 150

Ex Áureo & Calicó 20/09/2016, nº 526 (como Segovia por error).



- 288 Medina del Campo. Cuartillo. (Imperatrix E4:14.107, **mismo ejemplar**) (AB. 749 var). Anv.: Busto de frente. ✠ENRICUS✠ \clubsuit CARTUS✠ Ξ EI✠ \clubsuit GRACIA✠ \clubsuit . Rev.: Castillo con puntos entre la torre central, Ω debajo. ✠ENRICVS✠ \spadesuit REX✠ \spadesuit CAS✠ \spadesuit TELLE✠ \spadesuit . Atractivo retrato. Rara y más así. 2,54 g. **MBC+**. Est. 350
- 289 Medina del Campo. Cuartillo. (Imperatrix E4:14.108, **mismo ejemplar**) (AB. 749.1 var). Anv.: Busto de frente. Rev.: Castillo con punto sobre las torres, Ω debajo. ✠ENRI(CVS)✠ \spadesuit DEI✠ \spadesuit GRACIA✠ \spadesuit REX✠ \spadesuit CA. Leyenda parcialmente visible en anverso. Pequeñas grietas. Rara. 2,83 g. **MBC-**. Est. 250

MEDINA DE RIOSECO



- 290** Medina de Rioseco. Maravedí. (Imperatrix E4:20.70, **mismo ejemplar**) (AB. 801 var). Anv.: Castillo, Ω DR debajo. \ddagger CNRICVS \ddagger RCX \ddagger CASTC. Rev.: León, granada debajo, aspas alrededor. \ddagger ENRICVS \ddagger CARTVS \ddagger R. Muy rara. 1,59 g. **MBC-**. Est. 400 **250.-**



- 291** Medina de Rioseco. Maravedí. (Imperatrix E4:20.71, **mismo ejemplar**) (AB. 801 var). Anv.: Castillo, Ω DR debajo. \ddagger (E)NRICVS \ddagger REX \ddagger C(A)S. Rev.: León, aspas alrededor. \ddagger ENRICVS \ddagger CARTVS \ddagger R. Muy rara. 1,49 g. **BC+**. Est. 400 **250.-**
- 292** Medina de Rioseco. Maravedí. (Imperatrix E4:20.72) (AB. 801 var). Anv.: Castillo, Ω DR debajo. Rev.: León, aspas alrededor. Leyendas parcialmente visibles. Oxidaciones. Muy rara. 2,06 g. (**MBC-**). Est. 300 **150.-**
- 293** Medina de Rioseco. Cuartillo. (Imperatrix E4:14.127) (AB. 750 var). Anv.: Busto de frente. Rev.: Castillo, Ω D(R) debajo. Leyendas parcialmente visibles. Cospel faltado. Muy rara. 2,07 g. (**BC**). Est. 200 **90.-**

MURCIA



- 294** Murcia. Maravedí. (Imperatrix E4:20.73, **mismo ejemplar**) (AB. 802 var). Anv.: Castillo, Ω VR debajo. \ddagger ENRI(C)VS \ddagger REX \ddagger CAST. Rev.: León, aspas alrededor. \ddagger EN(R)ICVS \ddagger CARTVS \ddagger RC. Muy rara. 1,58 g. **MBC-**. Est. 350 **200.-**



- 295** Murcia. Cuartillo. (Imperatrix E4:14.129, **mismo ejemplar**) (AB. 751 var). Anv.: Busto de frente. \ddagger ENRICVS \ddagger CARTVS \ddagger C(...). Rev.: Castillo, (Ω)VR debajo. \ddagger (ENR)ICVS \ddagger REX \ddagger CASTEL \ddagger . Muy rara. 2,57 g. **MBC-/BC+**. Est. 500 **300.-**
- 296** Murcia. Cuartillo. (Imperatrix E4:14.129, **mismo ejemplar**) (AB. 751 var). Anv.: Busto de frente. \ddagger ENRI(C)VS \ddagger CARTVS \ddagger DEI \ddagger G. Rev.: Castillo, Ω VR debajo. \ddagger ENRICVS \ddagger REX \ddagger CASTEL(...). Muy rara. 2,77 g. **MBC-**. Est. 750 **400.-**

MARCA DE CECA Ω



- 297 Marca de ceca Ω . Cuartillo. (Imperatrix E4:14.142 (50), **mismo ejemplar**) (AB. falta). Anv.: Busto de frente. Rev.: Castillo, Ω debajo. Leyendas parcialmente visibles. Perforación. Sobredorada. Rara. 2 g. (MBC-). Est. 200 **110.-**

¿PALENCIA?



- 298 ¿Palencia?. Cuartillo. (Imperatrix E4:14.135, **mismo ejemplar**) (AB. 752). Anv.: Busto de frente. Rev.: Castillo, P gótica debajo. Leyendas parcialmente visibles. Cospel irregular. Rara. 2,57 g. BC. Est. 200 **110.-**



- 299 ¿Palencia?. Cuartillo. (Imperatrix E4:14.133, **mismo ejemplar**) (AB. 752 var). Anv.: Busto de frente. ✠ENRICVS•CA(RT)VS•REX•CA. Rev.: Castillo, P gótica debajo. ✠ENRICVS•DEI•GRACIA•REX. Rara. 3,52 g. BC+/MBC-. Est. 250 **125.-**

SEGOVIA



- 300 Segovia. Blanca de rombo. (Imperatrix E4:31.40, **mismo ejemplar**) (AB. 833). Anv.: Castillo, acueducto de tres arcos y dos pisos debajo. ✠ENRICVS•D(EI)•GRACIA•R. Rev.: León. ✠XPS•VINCIT•XPS•REG. 1 g. MBC-. Est. 20 **12.-**

- 301 Segovia. Blanca de rombo. (Imperatrix E4:31.43) (AB. 833). Anv.: Castillo, acueducto de tres arcos y dos pisos debajo. ✠EN(R)ICVS•DEI•GRACI. Rev.: León. ✠XPS•VINCIT•XP(S). 1,35 g. BC+/MBC-. Est. 20 **12.-**



- 302 Segovia. Blanca de rombo. (Imperatrix E4:31.43, **mismo ejemplar**) (AB. 833 var). Anv.: Castillo, acueducto invertido de siete arcos debajo. ✠ENRICVS•DEI•GRACI. Rev.: León. ✠XPS•VINCIT•XPS. Atractiva. Rara. 1,17 g. MBC+/MBC. Est. 150 **75.-**

- 303 Segovia. Media blanca. (Imperatrix E4:22.20) (AB. 824 var). Anv.: Castillo, acueducto debajo. ✠ENRCVS•(DE)I•GRACIA. Rev.: León. ✠ENRICVS•Q(V)ARTVS•RE. Muy rara. 0,71 g. MBC. Est. 150 **90.-**



- 304** Segovia. Media blanca. (Imperatrix E4:22.20, **mismo ejemplar**) (AB. 824 var). Anv.: Castillo, acueducto apenas visible debajo. **†ENRCVS*DEI*GRACIA**. Rev.: León. **†ENRICVS*QVARTVS*RE**. Rara. 0,75 g. **MBC**. Est. 225 **125.-**
- 305** Segovia. Media blanca. (Imperatrix E4:22.21, **mismo ejemplar**) (AB. 824). Anv.: Castillo, acueducto debajo. **†EÑ(RI)CVS*DEI*GRACI**. Rev.: León. **†E(N)RICVS*QVA(RT)VS*R**. Atractiva. Muy rara así. 0,52 g. **MBC/MBC+**. Est. 300 **150.-**



- 306** Segovia. Media blanca. (Imperatrix E4:22.20) (AB. 824 var). Anv.: Castillo, acueducto debajo. **†ENRCVS*DEI(...)**. Rev.: León. **(...)CVS*(Q)VARTVS(...)**. Ligeramente descentrada. Muy rara. 0,68 g. **MBC**. Est. 300 **150.-**
- 307** Segovia. Blanca. (Imperatrix E4:21.20, **mismo ejemplar**) (AB. 820 var). Anv.: Castillo, acueducto de tres arcos debajo. **†ENRICUS*DEI*GRAC(I)A*REX**. Rev.: León. **†ENRICUS*QVARTVS*REX*CS**. 1,08 g. **MBC-**. Est. 25 **15.-**
- 308** Segovia. Blanca. (Imperatrix E4:21.20) (AB. 820 var). Anv.: Castillo, acueducto de tres arcos debajo. **†ENRICVS*DEI*GRACIA*REX**. Rev.: León. **†ENRICVS*(QVA)RTVS*REX*C**. 1,06 g. **MBC**. Est. 25 **15.-**



- 309** Segovia. Blanca. (Imperatrix E4:21.22) (AB. 820 var). Anv.: Castillo, acueducto invertido de tres arcos debajo. **†ENRICVS*DEI*GRAC(I)A*RE**. Rev.: León. **†ENRICVS*QVARTV(S*)REX***. 1,36 g. **MBC-**. Est. 20 **12.-**
- 310** Segovia. Blanca. (Imperatrix E4:21.22, **mismo ejemplar**) (AB. 820 var). Anv.: Castillo, acueducto invertido de tres arcos debajo. **†E(N)RICVS*DEI*GRACIA*RE**. Rev.: León. **†ENRICV(S)*QVA(R)TVS*REX***. 1,41 g. **MBC-**. Est. 20 **12.-**
- 311** Segovia. Blanca. (Imperatrix E4:21.22) (AB. 820 var). Anv.: Castillo, acueducto de dos arcos debajo. **†ENRICVS*DEI*GRACIA*RE**. Rev.: León. **†ENR(I)CVS*DEI*GRACIA*REX**. Rayita. Buen ejemplar. 1,42 g. **MBC+**. Est. 30 **18.-**



- 312** Segovia. Maravedí. (Imperatrix E4:20.94, **mismo ejemplar**) (AB. 805.3 var). Anv.: Castillo, acueducto de tres arcos debajo. **†ENRICVS*DEI*VS*QVA*REX***. Rev.: León, granada debajo. **ENRICVS*QVARTVS*REICVS**. Curiosas leyendas por doble acuñación. Ligera grieta. Leve defecto de cospel. 2,20 g. **MBC**. Est. 150 **90.-**
- 313** Segovia. Maravedí. (Imperatrix E4:20.94, **mismo ejemplar**) (AB. 805.2 var). Anv.: Castillo, acueducto de cuatro arcos debajo. **†ENRICVS*DEI*GRACIA*REX***. Rev.: León, granada debajo. **†ENRICVS*QVARTVS*REX*CA**. 2,28 g. **BC+**. Est. 100 **60.-**



314 Segovia. Maravedí. (Imperatrix E4:20.95, **mismo ejemplar**) (AB. 805.3 var). Anv.: Castillo, acueducto de tres arcos debajo. †EN̄RICVS*DEI*GRACIA*REX. Rev.: León, granada debajo. †EN̄RICVS*QVARTVS*REX*CA. Atractiva. Escasa así. 1,74 g. **MBC+**. Est. 250
Ex Colección Guiomar, Áureo 16/12/1997, nº 330.
Ex Colección Balsach.

315 Segovia. Maravedí. (Imperatrix E4:20.97 (50), **mismo ejemplar**) (AB. 805.3 var). Anv.: Castillo, acueducto de tres arcos debajo. †EN̄RICVS*DEI*GRACIA*REX. Rev.: León, granada debajo. †EN̄RICVS*DEI*GRACIA*REX*. Misma leyenda en anverso y reverso. La A de GRACIA, en anverso, rectificada sobre una C. Bonita. Escasa así. 2,04 g. **MBC+/MBC**. Est. 250



316 Segovia. Dinero. (Imperatrix E4:12.14, **mismo ejemplar**) (AB. 787 var, como 1/2 cuartillo). Anv.: Busto grande a izquierda. †EN̄RICVS*(QVA)RTVS*REX*CAS. Rev.: Castillo, acueducto de tres arcos debajo. †EN̄RICVS*DEI*GRACIA*R(...). 1,09 g. **MBC-**. Est. 50

317 Segovia. Dinero. (Imperatrix E4:12.14 (50), **mismo ejemplar**) (AB. 787 var, como 1/2 cuartillo). Anv.: Busto pequeño a izquierda. †EN̄RICVS*QVARTVS*REX*CAST. Rev.: Castillo, acueducto de cuatro arcos debajo. †E(N)RICVS*DEI*GRACIA*REX*. Atractiva. Rara así. 1,10 g. **MBC/MBC+**. Est. 150

318 Segovia. Medio cuartillo. (Imperatrix E4:15.59) (AB. 770 var). Anv.: Busto de frente. †EN̄RICVS*QVARTVS*REX*(C)AS. Rev.: Castillo, acueducto debajo. †EN̄RICVS*DEI*GR(A)CIA*(R)EX. Ligeramente alabeada. Vellón rico. 1,72 g. (**MBC**). Est. 70



319 Segovia. Cuartillo. (Imperatrix E4:14.208, **mismo ejemplar**) (AB. 754 var). Anv.: Busto de frente. †EN̄RICVS*(D)EI*GRACIR*REX*. Rev.: Castillo, acueducto de tres arcos debajo. †EN̄RICVS*CVATVS*DEI(...). 2,83 g. **MBC-/BC+**. Est. 50

320 Segovia. Cuartillo. (Imperatrix E4:14.205 (50), **mismo ejemplar**) (AB. 754 var). Anv.: Busto de frente. †EN̄RIVS*D(EI)*GRACIA*(R)EX*. Rev.: Castillo, acueducto de tres arcos y dos pisos debajo. †(E)N̄RICVS*DEI*GRACIA*REX*(C). Vellón muy rico. Escasa así. 3,69 g. **MBC-**. Est. 150



321 Segovia. Cuartillo. (Imperatrix E4:14.205, **mismo ejemplar**) (AB. 754 var). Anv.: Busto de frente. †EN̄RICVS*(D)(...)*A*CI*RX*(C). Rev.: Castillo, acueducto de tres arcos debajo. †EN̄RICVS*REX*CA*STE*JE*E. Ligera doble acuñación en anverso. Raras leyendas. 3,26 g. **MBC/MBC+**. Est. 250

322 Segovia. Cuartillo. (Imperatrix E4:14.204) (AB. 754.1). Anv.: Busto de frente. Rev.: Castillo, acueducto de tres arcos y dos pisos debajo. Leyendas flojas. Algo recortada. 1,79 g. **BC+**. Est. 70
Ex Colección Javier Verdejo 19/10/2017, nº 287.



323 Segovia. Cuartillo. (Imperatrix E4:14.207, **mismo ejemplar**) (AB. 754.1). Anv.: Busto de frente. †EN̄RICVS*(Q)VARTVS*REX*(CA)ST. Rev.: Castillo, acueducto de dos arcos debajo. †(EN̄)RICVS*DEI G(RAC)IA*REX*. 3 g. **MBC-**. Est. 125 **75.-**

324 Segovia. Cuartillo. (Imperatrix E4:14.204, **mismo ejemplar**) (AB. 754.1). Anv.: Busto de frente. †EN̄RICVS*QVARTVS*REX*CAST. Rev.: Castillo, acueducto de tres arcos y dos pisos debajo. †EN̄RICVS*DEI*GRACIA*REX*. Atractiva. Escasa así. 3,50 g. **MBC/MBC+**. Est. 150 **90.-**



325 Segovia. Cuartillo. (Imperatrix E4:14.202, **mismo ejemplar**) (AB. 754.1). Anv.: Busto de frente. †EN̄RICVS*QVARTVS*REX*CA(S)TE. Rev.: Castillo, acueducto de tres arcos debajo. †EN̄RICVS*DEI*GRACIA*REX*CAS. Bonito retrato. Escasa así. 3,19 g. **MBC+**. Est. 200 **110.-**



326 Segovia. Cuartillo. (Imperatrix E4:14.204) (AB. 754.1). Anv.: Busto de frente. †EN̄RICVS*QVARTVS*REX*CAS. Rev.: Castillo, acueducto de tres arcos debajo. †EN̄RICVS*DEI*GRACIA*REX*C. Atractiva. Escasa así. 3,44 g. **MBC+**. Est. 350 **200.-**

327 Segovia. Cuartillo. (Imperatrix E4:14.208) (AB. 754.1 var). Anv.: Busto de frente. †ERICV2*QVARTVS*DEI*GRA. Rev.: Castillo, acueducto de dos arcos debajo. †(EN̄)RIEV2*DE(I)GRACIA*REX. Curioso acueducto. Oxidaciones limpiadas en reverso. Escasa. 3,57 g. **BC+**. Est. 100 **60.-**



328 Segovia. Cuartillo. (Imperatrix E4:14.208) (AB. 754.1 var). Anv.: Busto de frente. †ERICV2*QVARTVS*DEI*GRA. Rev.: Castillo, acueducto invertido de tres arcos debajo. †ERIEV2*DEI*GRACIA*RE. Rara. 3,29 g. **MBC-/BC+**. Est. 200 **110.-**

329 Segovia. Cuartillo. (Imperatrix E4:14.204) (AB. 754.1 var). Anv.: Busto de frente. †(EN̄)RIEV2*QVARTVS*REX*CAS. Rev.: Castillo, acueducto de tres arcos y dos pisos debajo. †(EN̄)RICVS*DEI*GRACIA*REX*. Atractiva. 3,16 g. **MBC**. Est. 150 **90.-**

330 Segovia. Cuartillo. Falsa de época del tipo Imperatrix E4:14.202 (50), **mismo ejemplar**. Anv.: Busto de frente. †EN̄RICVS*CARTVS*REX*CAST. Rev.: Castillo, acueducto invertido de cuatro arcos debajo. †EN̄RIC(V)S*DEI*GRACIA*REX*CA. Falsa de época muy curiosa. Rara. 3,16 g. **MBC**. Est. 125 **75.-**

Ex Colección Javier Verdejo 19/10/2017, nº 288.



331 Segovia. Cuarto de real. (Imperatrix E4:11.16, **mismo ejemplar**) (AB. falta). Anv.: Castillo, acueducto de cuatro arcos debajo. †EN̄RICVS̄QVARTVS̄°REX. Rev.: León. †EN̄RICVS̄DEĪ§GRACIA. Orlas en losange en anverso y reverso. Grieta. Rarísima. 0,76 g. **MBC-**. Est. 3.000 **1.500.-**



332 Segovia. Cuarto de real. (Imperatrix E4:30.12) (AB. falta). Anv.: EN̄ coronadas, acueducto de tres arcos y dos pisos debajo. †XPS̄°VINCIT̄(°XP)S̄°R. Rev.: Castillo, acueducto de tres arcos y dos pisos debajo. †EN̄RICVS̄°(DE)Ī°GRAC. Orlas lobulares. Cospel faltado. Rarísima ¿Única conocida?. 0,88 g. **(MBC+)**. Est. 900 **450.-**
Ex Áureo & Calicó 23/05/2019, nº 298.



333 Segovia. Cuarto de real. (Imperatrix E4:30.14, **mismo ejemplar**) (AB. 731 var). Anv.: EN̄ coronadas. †XPS̄°VINCIT̄§XPS̄°R. Rev.: Castillo, acueducto invertido de dos arcos debajo. †EN̄RICVS̄§DEĪ§GRACI. Orlas compuestas. Muy rara. 0,78 g. **MBC-**. Est. 1.000 **600.-**



334 Segovia. Cuarto de real. (Imperatrix E4:30.18, **mismo ejemplar**) (AB. 732 var) (Bautista 948, **mismo ejemplar**). Anv.: EN̄ coronadas. †XPS̄°VINCIT̄°XPS̄. Rev.: Castillo, acueducto de tres arcos debajo. †EN̄RIVS̄°DEĪ°GRA. Orla lobular en anverso y circular en reverso. Rarísima. 0,82 g. **MBC**. Est. 2.000 **1.200.-**
Ex Áureo & Calicó Selección 2014, nº 104.
Ex Áureo & Calicó 18/10/2018, nº 1275.



335 Segovia. Medio real. (Imperatrix E4:10.51) (AB. 698.2 var). Anv.: EN̄ coronadas. †EN̄RICVIĀ°(...)GRACIĀ°REX̄°CA. Rev.: Castillo entre florones, acueducto de tres arcos debajo. †EN̄RICVS̄°DEĪ°GRACĪ°(...)Ī°G. Orlas lobulares. Curiosas leyendas. Cospel faltado. 1,40 g. **(MBC)**. Est. 200 **90.-**

336 Segovia. Medio real. (Imperatrix E4:10.54) (AB. 698.2 var) (V.Q. 6092, **mismo ejemplar**). Anv.: EN̄ coronadas. †EN̄RICVS̄°DEĪ°GRACIĀ°REX̄°. Rev.: Castillo entre florones, acueducto de tres arcos debajo. †EN̄RICVS̄°DE(Ī°)GRAC(ĪA)̄°REX̄°. Grietas. 1,48 g. **(MBC-)**. Est. 200 **110.-**
Ex Áureo & Calicó 20/03/2014, nº 1431.

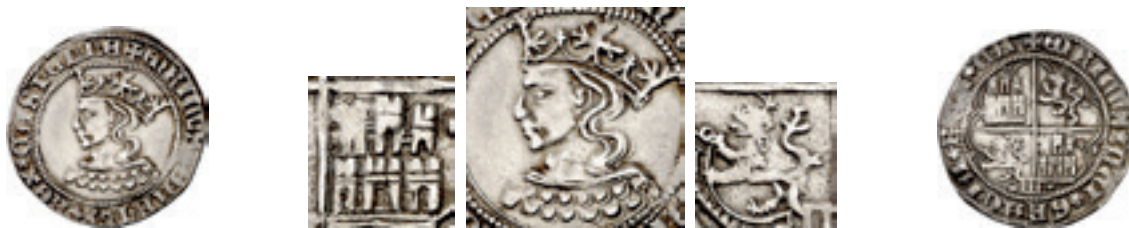


- 337** Segovia. Medio real. (Imperatrix E4:10.54 (50)) (AB. 698.2 var). Anv.: $\overline{\text{EN}}$ coronadas. $\dagger\overline{\text{EN}}\text{RICV}\text{EX}\dagger\overline{\text{EN}}\text{RACIA}\text{R}(\dots)\dagger$. Rev.: Castillo entre florones, acueducto de tres arcos debajo. $\dagger\text{DEI}\dagger\text{GRAVS}\dagger\text{DEDEI}\dagger\text{GRA}\dagger\text{REX}$. Curiosas leyendas por doble acuñación. Rara y más así. 1,65 g. **MBC+**. Est. 500 **300.-**
- 338** Segovia. Medio real. (Imperatrix E4:10.55, **mismo ejemplar**) (AB. 698.2 var). Anv.: $\overline{\text{EN}}$ coronadas. $\dagger\overline{\text{EN}}\text{RICVS}\dagger\text{DEI}\dagger\text{GRACIA}\dagger\text{REX}\dagger\text{CAS}$. Rev.: Castillo entre florones, acueducto de tres arcos debajo. $\dagger(\overline{\text{EN}}\text{R})\text{ICVS}\dagger\text{QVARTVS}\dagger\text{REX}\dagger\text{CASTE}$. Algo recortada. Rara. 1,30 g. **BC+**. Est. 225 **125.-**



- 339** Segovia. Medio real. (Imperatrix E4:10.59, **mismo ejemplar**) (AB. 698.2 var). Anv.: $\overline{\text{EN}}$ coronadas. $\dagger\overline{\text{EN}}\text{RICVS}\dagger\text{DEI}\dagger\text{GRACIA}\dagger\text{REX}\dagger$. Rev.: Castillo entre florones, acueducto de cuatro arcos debajo. $\dagger\overline{\text{EN}}\text{RICVS}\dagger\text{QVARTVS}\dagger\text{REX}\dagger\text{CAST}$. La C de CAST rectificada de una A. Rara y más así. 1,65 g. **MBC+**. Est. 400 **250.-**
Ex HSA 9078.
- 340** Segovia. Medio real. (Imperatrix E4:10.60, **mismo ejemplar**) (AB. 698.2 var). Anv.: $\overline{\text{EN}}$ coronadas. $\dagger\overline{\text{EN}}\text{RICVS}\dagger\text{DEI}\dagger\text{GRACIA}\dagger$. Rev.: Castillo entre florones, acueducto de tres arcos debajo. $\dagger\overline{\text{EN}}\text{RICVS}\dagger\text{QVARTVS}\dagger\text{REX}\dagger$. La D de DEI rectificada sobre otra letra. Rara y más así. 1,74 g. **MBC+**. Est. 400 **250.-**
Ex Áureo & Calicó 28/10/2015, nº 2313.
Ex Áureo & Calicó 11/12/2018, nº 2444.

- 341** Segovia. Medio real de vellón. (Imperatrix E4:11 (50).1, **mismo ejemplar**) (AB. falta). Anv.: $\overline{\text{EN}}$ coronadas. $\dagger\overline{\text{EN}}\text{RICVS}(\dagger\text{D})\text{EI}\dagger\text{GRACIA}\dagger\text{REX}\dagger\text{CA}$. Rev.: Castillo, acueducto debajo. $\dagger\overline{\text{EN}}\text{RICVS}\dagger\text{QVARTVS}\dagger\text{REX}\dagger\text{CASTE}$. Ligero doblez en borde. Rayitas en anverso. **Única conocida**. 2,23 g. **BC**. Est. 200 **90.-**



- 342** Segovia. Real de busto. (Imperatrix E4:9.67, **mismo ejemplar**) (AB. 691). Anv.: Busto a izquierda. $\dagger\overline{\text{EN}}\text{RICVS}\dagger\text{QVARTVS}\dagger\text{REX}\dagger\text{CASTELLE}$. Rev.: Castillos y leones cuartelados, acueducto de cuatro arcos debajo. $\dagger\overline{\text{EN}}\text{RICVS}\dagger\text{DEI}\dagger\text{GRACIA}\dagger\text{REX}\dagger\text{CA}$. Orla circular en anverso y lobular en reverso. Buen ejemplar. Muy rara así, sin doble acuñación. 3,11 g. **EBC-**. Est. 1.200 **700.-**
Ex Colección Guiomar, Áureo 16/12/1997, nº 510.
Ex Colección Balsach.



- 343** Segovia. Real de busto. (Imperatrix E4:9.68) (AB. 691). Anv.: Busto a izquierda. $\dagger\overline{\text{EN}}\text{RICVS}\dagger\text{QVARTVS}\dagger\text{REX}\dagger\text{CASTELL}$. Rev.: Castillos y leones cuartelados, acueducto de cuatro arcos debajo. $\dagger\overline{\text{EN}}\text{RICVS}\dagger\text{DEI}\dagger\text{GRACIA}\dagger\text{REX}\dagger\text{CAST}$. 3 g. **MBC**. Est. 250 **150.-**



344 Segovia. Real de busto. (Imperatrix E4:9.70) (AB. 691 var). Anv.: Busto a izquierda. †EN̄ICVS* QVARTVS*REX*CASTEL. Rev.: Castillos y leones cuartelados, acueducto de cuatro arcos debajo; punto delante del león derecho. †EN̄RICVS*DEI*GRACIA*REX*CA. Atractiva. Escasa así. 3,25 g. **MBC+**. Est. 400 **250.-**

345 Segovia. Real de busto. (Imperatrix E4:9.72) (AB. 691). Anv.: Busto a izquierda. †EN̄RICVS* CARTVS*REX*CAST. Rev.: Castillos y leones cuartelados, acueducto de cuatro arcos debajo. †EN̄RICVS*DEI GRACIA*REX*CAS. 3,25 g. **MBC-/MBC**. Est. 200 **125.-**



346 Segovia. Real de busto. (Imperatrix E4:9.72, **mismo ejemplar**) (AB. 691.1 var). Anv.: Busto a izquierda. †EN̄EN̄RICVS*QVARTVS*REX*CAST. Rev.: Castillos y leones cuartelados, acueducto de tres arcos debajo. XEN̄RICVS*DEI*G*GRACIA*REX. Leones coronados. Parte de QVARTVS rectificado sobre REX. Curiosa doble acuñación. Atractiva. 3,39 g. **MBC+**. Est. 400 **250.-**



347 Segovia. Real de busto. (Imperatrix E4:9.74, **mismo ejemplar**) (AB. 691.1 var). Anv.: Busto a izquierda. †EN̄RICVS*QVARTVS*REX*CAS. Rev.: Castillos y leones cuartelados, acueducto de tres arcos debajo. †EN̄RICVS*DE(I)*GRACIA*REX*A. Leones coronados. Rayitas. 3,25 g. **MBC-/MBC**. Est. 200 **125.-**

348 Segovia. Real de busto. (Imperatrix E4:9.74) (AB. 691.2 var). Anv.: Busto a izquierda. †(EN̄R)ICVS *QVARTVS*REX*CAS. Rev.: Castillos y leones cuartelados, acueducto de tres arcos y dos pisos debajo. †EN̄RICVS*(D)EI*GRACIA*REX*C. Leones coronados. Algo recortada. Escasa. 2,65 g. **MBC-/MBC**. Est. 250 **150.-**
Ex Áureo 29/09/2004, nº 431.
Ex Áureo & Calicó 14/03/2019, nº 1155.



349 Segovia. Real de busto. (Imperatrix E4:9.79, **mismo ejemplar**) (AB. 691.3 var) (Bautista 884.5, **mismo ejemplar**). Anv.: Busto a izquierda, I detrás. †EN̄RICVS*QVARTVS*DEI*REX. Rev.: Castillos y leones cuartelados, acueducto de tres arcos y dos pisos debajo. †EN̄RICVS*DEI*GRACIA*REX*C. Leones coronados. Incisión en reverso. Muy rara. 2,86 g. **BC+**. Est. 1.000 **600.-**



350 Segovia. Medio real de anagrama. (Imperatrix E4:29.16, **mismo ejemplar**) (AB. 725 var). Anv.: h $\overline{\text{EN}}$ coronadas. †XPS❖VINCIT❖❖REGNAT. Rev.: Castillos y leones cuartelados, acueducto de tres arcos debajo. † $\overline{\text{EN}}\text{RICVS}\text{DEI}\text{GRACIA}\text{R}$. Orlas circulares. La X de XPS rectificada sobre $\overline{\text{EN}}$. Rara. 1,47 g. **MBC**. Est. 225 **125.-**

351 Segovia. Medio real de anagrama. (Imperatrix E4:29.19, **mismo ejemplar**) (AB. 725). Anv.: h $\overline{\text{EN}}$ coronadas. †XPS❖VINCIT❖(XP)S❖REGN. Rev.: Castillos y leones cuartelados, acueducto de cuatro arcos debajo. † $\overline{\text{EN}}\text{RICVS}\text{DEI}\text{GRACIA}\text{R}$. Atractiva. Escasa así. 1,54 g. **MBC+**. Est. 350 **200.-**



352 Segovia. Medio real de anagrama. (Imperatrix E4:29.19) (AB. 725). Anv.: h $\overline{\text{EN}}$ coronadas. †XPS❖VINCIT❖XPS❖REG. Rev.: Castillos y leones cuartelados, acueducto de tres arcos debajo. † $\overline{\text{EN}}\text{RICVS}\text{DEI}\text{GR(A)CIA}\text{R}$. 1,67 g. **MBC-**. Est. 150 **90.-**

353 Segovia. Medio real de anagrama. (Imperatrix E4:29.19) (AB. 725 var) (V.Q. 6126, **mismo ejemplar**). Anv.: h $\overline{\text{EN}}$ coronadas. †XPS❖VINCIT❖XPS❖REG. Rev.: Castillos y leones cuartelados, acueducto de tres arcos y dos pisos debajo. † $\overline{\text{EN}}\text{RITVS}\text{DEI}\text{GR(A)CIA}\text{R}$. Raras leyendas. 1,58 g. **MBC**. Est. 350 **200.-**
Ex *Áureo & Calicó* 17/10/2019, nº 467.

354 Segovia. Medio real de anagrama. (Imperatrix E4:29.19) (AB. 725 var). Anv.: h $\overline{\text{EN}}$ coronadas. †XPS❖VINCIT❖XPS❖GREG. Rev.: Castillos y leones cuartelados, acueducto de tres arcos y dos pisos debajo. † $\overline{\text{EN}}\text{RICVS}\text{QVART(V)S}\text{REX}$. Rara con el ordinal del rey. 1,64 g. **MBC/MBC-**. Est. 300 **150.-**



355 Segovia. Medio real de anagrama. (Imperatrix E4:29.19, **mismo ejemplar**) (AB. 725 var). Anv.: h $\overline{\text{EN}}$ coronadas. †XPS❖VINCIT❖XPS❖REG. Rev.: Castillos y leones cuartelados, acueducto de tres arcos y dos pisos debajo. † $\overline{\text{EN}}\text{RICVS}\text{DEI}\text{GRACIA}\text{R}$. Atractiva. Escasa así. 1,62 g. **MBC+**. Est. 200 **110.-**
Ex *Áureo & Calicó* 29/10/2008, nº 1147.
Ex *Áureo & Calicó* 26/01/2011, nº 500.

356 Segovia. Medio real de anagrama. (Imperatrix E4:29.23, **mismo ejemplar**) (AB. 725). Anv.: h $\overline{\text{EN}}$ coronadas. †XPS❖VINCIT❖XPS❖RE. Rev.: Castillos y leones cuartelados, acueducto de tres arcos debajo. † $\overline{\text{EN}}\text{RICVS}\text{DEI}\text{GRACIA}\text{R}$. Atractiva. Rara así. 1,58 g. **EBC-**. Est. 350 **200.-**

357 Segovia. Medio real de anagrama. (Imperatrix E4:29.25, **mismo ejemplar**) (AB. 725). Anv.: h $\overline{\text{EN}}$ coronadas. †XPS❖VINC(IT)❖XPS❖R. Rev.: Castillos y leones cuartelados, acueducto de tres arcos y dos pisos debajo. † $\overline{\text{EN}}\text{R(I)CVS}\text{DEI}\text{GR(AC)I}$. 1,59 g. **MBC-**. Est. 100 **60.-**



358 Segovia. Medio real de anagrama. (Imperatrix E4:29.25, **mismo ejemplar**) (AB. 725). Anv.: h $\overline{\text{EN}}$ coronadas. †XPS❖VINCIT❖XPS❖R. Rev.: Castillos y leones cuartelados, acueducto de tres arcos y dos pisos debajo. † $\overline{\text{EN}}\text{RICVS}\text{DEI}\text{GRACIA}$. 1,67 g. **MBC**. Est. 200 **110.-**

359 Segovia. Medio real de anagrama. (Imperatrix E4:29.26 (50), **mismo ejemplar**) (AB. falta). Anv.: h $\overline{\text{EN}}$ coronadas. †XPS❖VINCIT❖REGNAT. Rev.: Castillos y leones cuartelados, acueducto de tres arcos y dos pisos debajo. †XPS❖VINCIT❖XPS❖RE. La V de VINCIT, en anverso, rectificada sobre una D. Rarísimas leyendas. 1,65 g. **MBC**. Est. 500 **300.-**



360 Segovia. Medio real de anagrama. (Imperatrix E4:29.27, **mismo ejemplar**) (AB. 725.1 var). Anv.: hĒN coronadas. †ĒN̄RICVS*DEI*GRACIA*̄R. Rev.: Castillos y leones cuartelados, acueducto de tres arcos y dos pisos debajo. †ĒN̄RITVS*DEI*GRACIA*. Rara con el nombre del rey en anverso y reverso. 1,39 g. **MBC**. Est. 500 **300.-**



361 Segovia. Medio real de anagrama. (Imperatrix E4:29.28, **mismo ejemplar**) (AB. 725.1 var). Anv.: hĒN coronadas. †ĒN̄RITVS*DEI*GRACIA*. Rev.: Castillos y leones cuartelados, acueducto de tres arcos debajo. †ĒN̄(RI)CVS*DEI*GRACIA*. Acuñación deficiente. Rara con el nombre del rey en anverso y reverso y más con el error en anverso. 1,54 g. (**MBC-**). Est. 500 **250.-**



362 Segovia. Medio real de anagrama. (Imperatrix E4:29.28, **mismo ejemplar**) (AB. 725.1) (V.Q. 6134, **mismo ejemplar**). Anv.: hĒN coronadas. †ĒN̄RICVS*DEI*GRACIA*. Rev.: Castillos y leones cuartelados, acueducto de tres arcos debajo. †ĒN̄RICVS*DEI*GRACIA*. Rara con el nombre del rey en anverso y reverso. 1,70 g. **MBC-**. Est. 225 **125.-**
Ex Áureo & Calicó 20/03/2014, nº 1445.



363 Segovia. Medio real de anagrama. (Imperatrix E4:29.29) (AB. 725.1). Anv.: hĒN coronadas. †ĒN̄RICVS*DEI*GRACIA*. Rev.: Castillos y leones cuartelados, acueducto de tres arcos debajo. †ĒN̄RICVS*DEI*GRACIA*̄R. Rara con el nombre del rey en anverso y reverso. 1,67 g. **MBC/MBC-**. Est. 300 **150.-**

364 Segovia. Real de anagrama. (Imperatrix E4:28.16 (50)) (AB. 712 var). Anv.: hĒN coronadas. †XPS*VINCIT*XPS*RENAT*. Rev.: Castillos y leones cuartelados, acueducto de tres arcos y dos pisos debajo; punto tras el león izquierdo. †ĒN̄RICVS*DEI*GRACI*REX*CAS. Orlas compuestas. 3,38 g. **MBC+**. Est. 325 **200.-**



365 Segovia. Real de anagrama. (Imperatrix E4:28.27) (AB. 712 var). Anv.: hĒN coronadas. †XPS*VINCT*XPS*RENAT*XP. Rev.: Castillos y leones cuartelados, acueducto de tres arcos y dos pisos debajo. †ĒN̄RICVS*DEI*GRACIA*REX*C. Cospel algo irregular. Atractiva. 3,33 g. **MBC+**. Est. 325 **200.-**
Ex Áureo & Calicó 20/03/2014, nº 1439.
Ex Áureo & Calicó 18/10/2018, nº 1273.

366 Segovia. Real de anagrama. (Imperatrix E4:28.27, **mismo ejemplar**) (AB. 712 var). Anv.: hĒN coronadas. †XPS*VINCIT*XPS*RENAT*XP. Rev.: Castillos y leones cuartelados, acueducto de tres arcos y dos pisos debajo. †ĒN̄RICVS*DEI*GRACIA*REX*C. 2,82 g. **MBC+**. Est. 400 **250.-**



367 Segovia. Real de anagrama. (Imperatrix E4:28.29, **mismo ejemplar**) (AB. 712). Anv.: hEN coronadas. †XPS*VINCIT*XPS*REGNAT*X. Rev.: Castillos y leones cuartelados, acueducto de tres arcos y dos pisos debajo. †ENRICVS*DEI*GRACIA*REX*CA. Las letras GN de REGNAT rectificadas sobre X*, respectivamente. 3,38 g. **MBC**. Est. 250 **175.-**

368 Segovia. Real de anagrama. (Imperatrix E4:28.30) (AB. 712). Anv.: hEN coronadas. †XPS*VINCIT*XPS*REGNAT*X. Rev.: Castillos y leones cuartelados, acueducto de tres arcos y dos pisos debajo. †ENRICVS*DEI*GRACIA*REX*C. La G de REGNAT rectificada sobre una X. Bonita pátina. 3,35 g. **MBC+/MBC**. Est. 350 **200.-**



369 Segovia. Real de anagrama. (Imperatrix E4:28.29, **mismo ejemplar**) (AB. 712 var). Anv.: hEN coronadas. †XPS*VINCIT*XPS*RENAT*X. Rev.: Castillos y leones cuartelados, acueducto de cuatro arcos y dos pisos debajo. †ENRICVS*DEI*GRACI*REX*CA. La T de RENAT rectificada sobre otra. 3,31 g. **MBC**. Est. 250 **175.-**
Ex Colección Guiomar, Áureo 16/12/1997, nº 473.
Ex Colección Balsach.



370 Segovia. Real de anagrama. (Imperatrix E4:28.30) (AB. 712 var). Anv.: hEN coronadas. †XPS*VINCIT*XPS*RENAT*X. Rev.: Castillos y leones cuartelados, acueducto de tres arcos y dos pisos debajo. †ENRICVS*DEI*GRACIA*REX*CI. 3,37 g. **MBC**. Est. 350 **200.-**

371 Segovia. Real de anagrama. (Imperatrix E4:28.33) (AB. 712 var). Anv.: hEN coronadas. †XPS*VINCIT*XPS*REX*REX. Rev.: Castillos y leones cuartelados, acueducto de tres arcos y dos pisos debajo. †ENRICVS*DEI*GRACIA(*R)EX*CA. Rara leyenda de anverso. 3,14 g. **MBC**. Est. 500 **300.-**



372 Segovia. Real de anagrama. (Imperatrix E4:28.35, **mismo ejemplar**) (AB. 716.2). Anv.: hEN coronadas. †XPS*VINCIT*XPS*REGNAT*XPS. Rev.: Castillos y leones cuartelados, acueducto de tres arcos y dos pisos debajo. †ENRICVS*DCI*GRACIA*REX*CAST. Orla circular en anverso y lobular en reverso. Bella. Rarísima, sólo hemos tenido otro ejemplar. 3,44 g. **EBC-**. Est. 1.500 **900.-**
Ex Colección Guiomar, Áureo 16/12/1997, nº 471.
Ex Colección Balsach.



373 Segovia. Medio Enrique "de la silla". (Imperatrix E4:4.23, **mismo ejemplar**) (M.R. 20.11, **mismo ejemplar**) (AB. falta) (Bautista 864, **mismo ejemplar**). Anv.: Rey en el trono, león a sus pies. **ENRICVS**☉-☽**QVART**☉. Rev.: Castillos y leones cuartelados, acueducto debajo. **✠ENRICVS**✠
DEI✠**GRAC**(I)**A**✠**R**. Orla lobular en anverso y circular en reverso. Leve grieta. Parte de brillo original. Muy rara. 2,25 g. **(EBC-)**. Est. 20.000

Ex Colección Caballero de las Yndias 21/10/2009, nº 1637.

Ex Elsen 15/06/2019, nº 457.

En el primer periodo de su reinado, Enrique IV hizo batir doblas de la banda muy similares a las de su padre, con una pureza de 18 quilates; sólo se acuñaron en la ceca de Segovia, y debió ser una tirada muy corta. Enseguida dispuso la reintroducción de la dobla tradicional castellana, de raíz almohade, de 23 y ¼ de quilate y talla de 50 piezas en marco, con una tipología novedosa en las que se mostraba al nuevo rey entronizado, casi siempre dentro de una mandorla cuadrilobular u oval, con espada desenvainada en alto y un león tumbado a sus pies -simbólico de su poderío a la más pura tradición pleno medieval del "*leo fortis, rex fortis*"-, a las que además se le añadiría el ordinal *Qvartvs*, "cuarto". Estas piezas fueron llamadas "enriques de la silla alta" o "enriques de la silla baja", en función de si el trono en el cual el monarca estaba sentado tenía respaldo alto o no.

Dichas piezas fueron labradas en diferentes cecas, que no necesariamente fueron las seis habituales consideradas reales. Sin embargo, sí que fueron estas las que más se ajustaron en grado de pureza a los patrones que se habían venido aplicando a la fabricación de las doblas. De entre todas ellas, la ceca de Segovia fue sin duda la pionera, pues no sólo labró en exclusiva -como ya hemos indicado- las primeras doblas enriqueñas de la banda, sino que apenas iniciado el año 1455, ya empezó a batir sus primeros "enriques" y sus divisores por mitad, los "medios enriques". La ceca, que en reinados anteriores había marcado sus labores con las siglas **SE** o **SG**, se distinguió a partir de este reinado por "una puente", como se confirma en el Ordenamiento de Segovia de 1471, en clara referencia al acueducto romano.



374 Segovia. Medio Enrique "de la silla". (Imperatrix E4:4.25, **mismo ejemplar**) (M.R. falta) (AB. 652 var). Anv.: Rey en el trono. **ENRICVS**✠**QVARTVS**✠**RE**. Rev.: Castillos y leones cuartelados, acueducto debajo. **✠ENRICVS**✠**DEI**✠**GRACIA**✠**R**. Orla circular en anverso y reverso. Grieta hábilmente reparada. Muy rara. 2,23 g. **EBC-**. Est. 30.000

No figuraba en la Colección Caballero de las Yndias.



375 Segovia. Enrique "de la silla". (Imperatrix E4:3.72) (M.R. 20.9 var) (AB. 659.2 var). Anv.: Rey en el trono, león a sus pies. ✠ENRICVS✠✠QVARTV✠. Rev.: Castillos y leones cuartelados, acueducto de cuatro arcos debajo. ✠ENRICVS✠DEI✠GRACIA✠REX✠CAS. Orla lobular en anverso y circular en reverso. Precioso color. Rara. 4,60 g. **EBC-**. Est. 12.000 **7.500.-**



376 Segovia. Enrique "de la silla". (Imperatrix E4:3.72 (50), **mismo ejemplar**) (M.R. 20.9 var) (AB. 659.2 var). Anv.: Rey en el trono, león a sus pies. ✠ENRICVS✠✠QVARTV✠. Rev.: Castillos y leones cuartelados, acueducto de tres arcos debajo. ✠ENRICVS✠QVARTVS✠REX✠CASTEI. Orla lobular en anverso y circular en reverso. Bella. Rara. 4,50 g. **EBC-/EBC**. Est. 15.000 **9.000.-**



377 Segovia. Medio castellano. (Imperatrix E4:27.12, **mismo ejemplar**) (M.R. falta) (AB. 678 var). Anv.: Castillo, acueducto de tres arcos y dos pisos debajo. †ĒN̄RICVS*DEI*GRACIE. Rev.: León. †XPS*VINCIT*XPS*REGN̄. Muy rara. 2,23 g. **EBC-/MBC+**. Est. 7.000
No figuraba en la Colección Caballero de las Yndias.



378 Segovia. Castellano. (Imperatrix E4:26.21, **mismo ejemplar**) (M.R. falta) (AB. 672.3). Anv.: Castillo, acueducto de tres arcos y dos pisos debajo. †ĒN̄RICVS*DEI*GRACIA*REX*CA. Rev.: León. †XPS*VINCIT*XPS*REGNAT*X. Atractiva. Rara y más así. 4,51 g. **EBC-**. Est. 5.000



379 Segovia. Castellano. (Imperatrix E4:26.23, **mismo ejemplar**) (M.R. 23.9 var) (AB. 672). Anv.: Castillo, acueducto de tres arcos y dos pisos debajo. †ĒN̄RICVS*DEI(*)GRACIA*REX*C. Rev.: León. †XPS*VINCIT*XPS*REGN(A)T*XPS. Bella. Rara y más así. 4,57 g. **EBC**. Est. 7.000



380

Segovia. Castellano. (Imperatrix E4:26.26, **mismo ejemplar**) (M.R. falta) (AB. falta). Anv.: Castillo, acueducto de tres arcos debajo. †ENRICVS*DEI*GRACIA*REX*CA. Rev.: León. †XPS*VINCIT*XPS*REGNAT*XPS*INPER. **Orlas circulares en anverso y reverso.** Acuñada sobre un Enrique "de la silla". Hasta ahora sólo se conocía este tipo de la ceca de Burgos. Muy bella. **Única conocida.** 4,51 g. **EBC.** Est. 20.000
No figuraba en la Colección Caballero de las Yndias.

12.000.-

Esta pieza se ajusta a lo dispuesto por el Ordenamiento de Segovia de abril de 1471, puesto que en su reverso se lee -con un ligero repinte- el antiguo himno de la liturgia ambrosiana, como Enrique IV dispuso: que en "las mis casas de moneda se labre moneda de oro fino, e sea llamada enriques (...) e con vnas letras al derredor que digan CHRISTUS VINÇIT CHRISTUS REGNAT CHRISTUS YNPERAT o lo que dello cupiere"-.

También aparece la marca de ceca que el ordenamiento estableció para la ciudad de Segovia: "e debajo del dicho castillo se ponga la primera letra de la ciudad donde se labrase, salvo en Segovia que se ponga una puente".

Sin embargo, lo que esta pieza única conocida no cumple -y esa es la razón principal de su extrema rareza- es que "ten-gan de la una parte figura de un castillo e finquen todo un campo cercado de medios compases doblados al derredor... e de la otra parte un león [coronado], que así mismo finca todo el campo con los dichos medios compases en derredor". Es decir, carece tanto en anverso como en reverso de la doble orla mixta de lóbulos y ángulos que todos estos "enriques castellanos" tienen -a excepción de otra moneda también única conocida, pero de la ceca de Burgos, que se mantiene custodiada en el Cabinet de Médailles de la Bibliothéque Nationale de France (París), bajo el número de inventario 373-.

Es imposible de saber el motivo por el que esta moneda carece de tales orlas. Quizás puede estar relacionado con que dicho taller, junto al de Sevilla y Burgos, eran los más experimentados, y en ellos se hacían las "pruebas monetarias" que luego se difundirían por el resto del reino. No es pues una casualidad que la mayoría de los múltiplos de los primeros "enriques de la silla" fuesen también segovianos, ni que dicha "Casa Nueva de Moneda" fue creada a propósito por el propio Enrique IV en 1455 en el Corralillo de San Sebastián, cerca de donde el acueducto penetra en la muralla de la ciudad; el taller pasó a llamarse "Casa Vieja de Moneda" tras la fundación del Real Ingenio en el año 1583, ya bajo el reinado de Felipe II.

**LOS PAGOS DE LAS FACTURAS PUEDEN REALIZARSE:
INVOICES MAY BE PAID BY MEANS OF:**

TALÓN NOMINATIVO:
(sólo nacional / inside Spain only)

ÁUREO & CALICÓ, S.L.
Plaza del Ángel, 2
08002 BARCELONA
B-58623158

**TRANSFERENCIA A:
WIRE TRANSFER TO:**



SANTANDER / BANESTO

Avda. Francesc Cambó, 15
08003 BARCELONA

IBAN: ES06 0030 2011 2400 0084 2271
BIC-SWIFT: ESPC ESMMXXX



BBVA

Avda. Diagonal, 662-664
08034 BARCELONA

IBAN: ES82 0182 3247 2102 0801 2654
BIC-SWIFT: BBVA ESMM XXX



SABADELL ATLÁNTICO

Via Laietana, 47
08003 BARCELONA

IBAN: ES31 0081 0057 3700 0156 8162
BIC-SWIFT: BSAB ESBB XXX



LA CAIXA

Ciutat, 1
08002 BARCELONA

IBAN: ES77 2100 3000 1622 0180 3891

TARJETA DE CRÉDITO / CREDIT CARD:



En cualquiera de los casos es imprescindible indicar el
Nª FACTURA o NOMBRE que figura en la factura

*Whatever the option selected, please indicate either the
invoice number or the name in which the invoice was made*

Nuestra firma **NO ACEPTA**
como forma de pago



Our firm **DOES NOT ACCEPT**
as a payment form

