

AUREO & Calicó

Isabel  Trastámara

COLECCIÓN

MEDIEVAL, VOL. V:
ENRIQUE IV (2º PARTE) - ALFONSO V



SUBASTA PÚBLICA

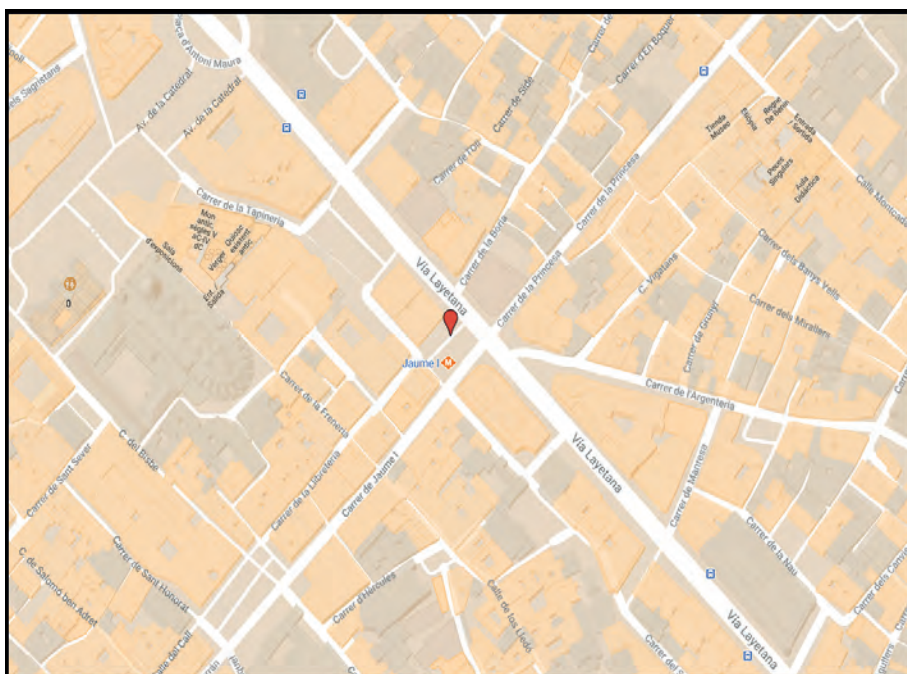
25 DE MAYO DE 2023

412



AUREO & *Calicó*

Plaza del Ángel, 2 - 08002 BARCELONA
Tel. (+34) 933 105 512 - Fax (+34) 933 102 756
subastas@areocalico.com
www.aureo.com



BIBLIOGRAFÍA CONSULTADA

(AB) ÁLVAREZ BURGOS, Fernando: “Catálogo de la Moneda Medieval Castellano-Leonesa s. XI a XV” (Madrid, 1998).

(Bautista) MARTÍNEZ MARTÍNEZ, Bautista: “La Moneda Medieval Castellano-Leonesa. Siglos del XI al XV” (Pinto, Madrid, 2017).

CARLES-TOLRÀ, Emilio: “Catálogo de la Colección Numismática de Emilio Carles-Tolrà” (Barcelona, 1936).

CRUSAFONT, Miquel; BALAGUER, Anna M. y GRIERSON, Philipp: “Medieval European Coinage” (Nueva York, 2013).

(Imperatrix) SERRANO HERNÁNDEZ, Ana y MOZO MONROY, Manuel: “Imperatrix - We are Numismatics” (<https://wearenumismatics.com/imperatrix/>).

(MM) MOZO MONROY, Manuel: “Enciclopedia de la Moneda Medieval Románica en los Reinos de León y Castilla” 3 volúmenes. (Móstoles, Madrid, 2017).

(MR) MOZO MONROY, Manuel y RETUERCE VELASCO, Manuel: “La Moneda de Oro en los Reinos de Castilla y León. Siglos XII-XV”. (Madrid, 2010).

(V.Q.) VIDAL QUADRAS y RAMÓN, Manuel: “Catálogo de la Colección de Monedas y Medallas” 4 volúmenes. (Barcelona, 1975).

Colección de catálogos de AUREO & CALICÓ.

Para la redacción de este catálogo hemos contado de nuevo con la extraordinaria ayuda de la doctora Ana Serrano Hernández y de Manuel Mozo Monroy; no hay palabras que expresen nuestro inmenso agradecimiento a ambos.

Un instrumento imprescindible para la clasificación y descripción de las monedas en esta parte de la colección Isabel de Trastámara es la vasta obra de Mozo *Enciclopedia de la Moneda Medieval Románica en los Reinos de León y Castilla*, cuya edición se agotó enseguida y es hoy ya prácticamente inencontrable. Puesto que muchos de los ejemplares catalogados en ella son precisamente los mismos de la colección que presentamos hoy aquí, Ana Serrano y Manuel Mozo han alojado en el sitio web We Are Numismatics un catálogo exhaustivo online, de acceso abierto y gratuito, llamado IMPERATRIX. Gracias a su generoso gesto, tanto coleccionistas como profesionales o simplemente interesados en la Historia encontrarán una herramienta muy útil en <https://wearenumismatics.com/imperatrix>.

CONDICIONS DE LA SUBHASTA

1. Els preus de sortida i adjudicació seran en €uros.
2. No s'accepten ordres a preus inferiors als de sortida.
3. Les vendes es faran al comptat, per targeta de crèdit o transferència bancària i el seu pagament serà exclusivament en €uros.
4. AUREO & CALICO es reserva la facultat de modificar l'ordre dels lots en subhasta, agrupar-los o dividir-los sota el seu criteri, així com retirar qualsevol lot.
5. Els lots s'adjudicaran al millor postor. En cas d'ordres rebudes per correu, fax, Internet o e-mail, preval, en cas d'ofertes del mateix import, la rebuda en primer lloc.
6. AUREO & CALICO no es farà responsable de la interrupció de la modalitat on-line per causa de força major o deficiències imputables a tercers.
7. El comprador pagarà el preu d'adjudicació més un increment del 18%, IVA inclòs (DIVUIT per cent) en concepte de despeses de subhasta. En aquells casos en què els lots adquirits hagin de sortir de territori espanyol, tret d'aquelles excepcions previstes a la Llei, hauran de tramitar-se, prèviament a la seva expedició, els permisos d'exportació pertinents. Si la destinació fos un territori situat dins la Unió Europea no es liquidaran taxes d'exportació i les despeses de gestió administrativa i duanera aniran per compte d'AUREO & CALICO. Si pel contrari, la destinació fos un tercer país, les preceptives taxes d'exportació hauran de ser assumides pel comprador, sent a càrrec d'AUREO & CALICO les despeses de gestió administrativa i duanera. En cap cas s'expediran els enviaments fins que no es disposi dels esmentats permisos d'exportació.
8. Les despeses d'assegurança i enviament aniran sempre a càrrec del comprador.
9. AUREO & CALICO garanteix l'autenticitat de tots els lots que figuren en aquest catàleg, excepte indicació en contra.
10. En cap cas s'admetran devolucions dels lots adquirits a la sala o que hagin sigut examinats prèviament pel comprador. En cas de lots adquirits mitjançant ordres escrites les devolucions hauran de realitzar-se en un termini màxim de 8 dies, a comptar des de la data de recepció, i sempre que hi hagi causa degudament raonada i justificada. En cap cas s'admetran devolucions de lots de conjunt.
11. La diferència d'opinió sobre l'autenticitat o l'estat de conservació d'una moneda o bitllet per part d'una tercera empresa certificadora i encapsuladora (*slabbing company*) no serà causa justificada per a la seva devolució.
12. AUREO & CALICO podrà, sota el seu criteri, rebutjar qualsevol ordre de compra.
13. Tot comprador que no sigui client habitual d'AUREO & CALICO haurà d'aportar referències comercials i garanties econòmiques suficients per a que siguin admeses les seves ofertes.
14. Els lots romandran com a propietat del venedor fins que el pagament no s'hagi realitzat en la seva totalitat.
15. En cas de litigi derivat de la subhasta o de la interpretació de les condicions queda establert que les parts se sotmetran als Tribunals i jutjats de la ciutat de Barcelona.
16. El text que obliga a les parts implicades a la subhasta és el publicat en català o espanyol, quedant les altres versions sotmeses als originals en català o espanyol.
17. La participació a la subhasta implica l'acceptació absoluta de les presents condicions.
18. Subhasta organitzada de conformitat amb les regles de la AINP.

ABREVIATURES I SIGNES EMPRATS

FDC	Flor d'Encuny	MBC-	Menys que molt ben conservada
S/C	Sense circular	BC+	Més que ben conservada
S/C-	Quasi sense circular	BC	Ben conservada
EBC+	Més que extraordinàriament ben conservada	BC-	Menys que ben conservada
EBC	Extraordinàriament ben conservada	RC	Conservació normal de peça molt circulada
EBC-	Menys que extraordinàriament ben conservada	MC	Mal conservada
MBC+	Més que molt ben conservada	s/d	Data sense determinar
MBC	Molt ben conservada		

- () Tota xifra o lletra que aparegui entre parèntesi o no s'aprecia, o s'aprecia amb dificultat. Si es tracta de la conservació és la que correspondria a la peça considerant les circumstàncies o característiques de la seva encunyació

CONDICIONES DE LA SUBASTA

1. Los precios de salida y adjudicación serán en Euros.
2. No se aceptan órdenes a precios inferiores a los de salida.
3. Las ventas se realizan al contado, por tarjeta de crédito o transferencia bancaria y su pago será exclusivamente en Euros.
4. AUREO & CALICO se reserva la facultad de alterar el orden de los lotes en subasta, agruparlos o dividirlos bajo su criterio, así como de retirar cualquier lote.
5. Los lotes se adjudicarán al mejor postor. En el caso de órdenes recibidas por correo, fax, Internet o e-mail, prevalecerá, en el caso de ofertas por idéntico importe, la recibida en primer lugar.
6. AUREO & CALICO no se hará responsable de la interrupción de la modalidad on-line por causa de fuerza mayor o deficiencias imputables a terceros.
7. El comprador pagará el precio de adjudicación más un incremento del 18%, IVA incluido (DIECIOCHO por ciento) en concepto de gastos de subasta. En aquellos casos en que los lotes adquiridos deban salir del territorio español, salvo en las excepciones previstas por la Ley, deberán, previamente a su expedición, tramitarse los permisos de exportación pertinentes. Si el destino fueran territorios situados dentro de la Unión Europea no se liquidarán tasas de exportación y los gastos de gestión administrativa y aduanera correrán por cuenta de AUREO & CALICO. Si por el contrario, el destino fueran terceros países, las preceptivas tasas de exportación deberán ser asumidas por el comprador, siendo por cuenta de AUREO & CALICO los gastos de gestión administrativa y aduanera. En ningún caso serán expedidos los envíos hasta que no se disponga de los mencionados permisos de exportación.
8. Los gastos de seguro y envío irán siempre a cargo del comprador.
9. AUREO & CALICO garantiza la autenticidad de todos los lotes que figuran en este catálogo, salvo indicación en contra.
10. En ningún caso se admitirán devoluciones de los lotes adquiridos en sala o que hayan sido examinados previamente por el comprador. En el caso de lotes adquiridos mediante órdenes escritas las devoluciones deberán realizarse en un plazo máximo de 8 días, a partir de la fecha de su recepción, y siempre que exista causa debidamente razonada y justificada. En ningún caso se admitirán devoluciones de lotes de conjunto.
11. La diferencia de opinión sobre la autenticidad o el estado de conservación de una moneda o billete por parte de una tercera empresa certificadora o encapsuladora (*slabbing company*) no será causa justificada para su devolución.
12. AUREO & CALICO podrá, bajo su criterio, rechazar cualquier orden de compra.
13. Todo comprador que no sea cliente habitual de AUREO & CALICO deberá aportar referencias comerciales y garantías económicas suficientes para que sus pujas sean admitidas.
14. Los lotes permanecerán como propiedad del vendedor hasta que el pago se haya realizado en su totalidad.
15. En caso de litigio derivado de la subasta o de la interpretación de las condiciones queda establecido que las partes se someterán a los Tribunales y juzgados de la ciudad de Barcelona.
16. El texto que obliga a las partes implicadas en la subasta es el publicado en catalán o español, quedando las otras versiones sometidas a los originales en catalán o español.
17. La participación en la subasta implica la aceptación absoluta de las presentes condiciones.
18. Subasta organizada de acuerdo con las reglas de la AINP.

ABREVIATURAS Y SIGNOS EMPLEADOS

FDC	Flor de cuño	MBC-	Menos que muy bien conservada
S/C	Sin circular	BC+	Más que bien conservada
S/C-	Casi sin circular	BC	Bien conservada
EBC+	Más que extraordinariamente bien conservada	BC-	Menos que bien conservada
EBC	Extraordinariamente bien conservada	RC	Conservación normal de piezaa muy circulada
EBC-	Menos que extraordinariamente bien conservada	MC	Mal conservada
MBC+	Más que muy bien conservada	s/d	Fecha sin determinar
MBC	Muy bien conservada		
()	Toda cifra o letra que aparezca entre paréntesis o no se aprecia, o se aprecia con dificultad. Si se trata de la conservación es la letra que correspondería a la pieza considerando las circunstancias o características de su acuñación.		

AUCTION TERMS & CONDITIONS

1. The starting and hammer prices will be in Euros.
2. Bids below starting price cannot be considered.
3. Sales will be paid cash, credit card or bank transfer in EURO currency only.
4. AUREO & CALICO are entitled to depart from the order of the numbers in the catalogue, to gather or divide any lot, and to withdraw them according to its own criteria.
5. Lots will be adjudicated to the highest bidder. Bidsheets in writing received by post, fax, Internet or e-mail for the same amount will entered in the order in which they were received.
6. AUREO & CALICO will not assume responsibility in case of failure or break-down of the on-line mode due to outside forces or third parties.
7. The sale price will be increased with an additional auction fee of 18%, VAT included (eighteen per cent). In the cases in which the acquired lots have to be sent outside Spain, except as otherwise provided by law, the buyer should bear in mind an exportation license, which will be required before their issuance. If the shipping destination is within the European Union, there is no need to pay export taxes, the administrative and customs management expenses will be paid by AUREO & CALICÓ. If, on the contrary, the destination is the third country, the export taxes must be paid by the buyer, with AUREO & CALICÓ being responsible for the administrative and customs management expenses. In no case will shipments be dispatched until the buyer has an exportation license.
8. Any insurance and shipping charges will always be paid by the buyer.
9. The authenticity of the lots included in this catalogue is guarantee by AUREO & CALICO, unless otherwise stated.
10. Return of lots purchased in the auction room, or previously inspected by the buyer, are not allowed under any circumstances. Returns of lots purchased by mail bidsheet will be allowed within a maximum of eight days from receipt, only if a justified or reasonable cause exists. Returns of group lots are not allowed under any circumstance.
11. A difference of opinion on the authenticity or condition of a coin or banknote by a third-party coin grading and encapsulating company (slabbing company) will not be justified cause for its return.
12. AUREO & CALICO can refuse any purchase order received based on its own criteria.
13. Non regular customers must provide AUREO & CALICO with financial proof of solvency prior to the sale in order for their bids to be accepted.
14. Lots will remain as seller's property until they are paid for.
15. In the event of any dispute arising from this auction, or the interpretation of these terms and conditions, it will fall under the jurisdiction of the tribunals of Barcelona.
16. These conditions are available in a several languages, being the Catalan or the Spanish version definitive in the event of any disputes.
17. Participation in the auction implies the full compliance and acceptance of these auction terms and conditions.
18. Auction Sale conducted according to the IAPN rules.

ABBREVIATIONS AND SIGNS USED

FDC	FDC	MBC-	Almost very fine
S/C	Uncirculated or mint state	BC+	Very good
S/C-	Almost uncirculated	BC	Good
EBC+	Choice extremely fine	BC-	Almost good
EBC	Extremely fine	RC	Regular (but identifiable)
EBC-	Almost extremely fine	MC	Poor
MBC+	Choice very fine	s/d	Without date
MBC	Very fine		

- () Any digits or signs within this symbol mean that is poorly or not readable. Grading contained within this symbol means that the grade would be correct, for the piece in question, if not for the anomalies present, such as a coining defect or unusual damage.

AUKTIONSBEDINGUNGEN UND -VORAUSSETZUNGEN

1. Der Start- und Zuschlagspreis wird in € angegeben.
2. Gebote unter dem Startpreis können nicht berücksichtigt werden.
3. Einkäufe werden nur bar, per Kreditkarte oder per Banküberweisung in €- Währung bezahlt.
4. AUREO & CALICO ist berechtigt, von der Reihenfolge der Nummerierung im Katalog abzuweichen, Sammellose zu erstellen oder aufzuteilen und Lose aufgrund eigener Kriterien zurückzuziehen.
5. Die Lose werden dem höchsten Bieter zugesprochen. Geschriebene Gebotszettel die per Post, Fax, online oder per e-mail eingereicht werden, die das gleiche Gebot beinhalten werden nach Einsendedaten der Reihe nach behandelt.
6. AUREO & CALICO wird keine Verantwortung dafür übernehmen, falls der online-Modus - verursacht durch äußere Begebenheiten oder der Einwirkung Dritter - während der Auktion abbricht.
7. Der Zuschlagspreis ist verbunden mit einer zusätzlichen Gebühr von 18% (achtzehn Prozent). Die Mehrwertsteuer und die Ausfuhrsteuer sind inbegriffen.
8. Alle Versicherungen und Versandgebühren gehen zu Lasten des Käufers.
9. Die Echtheit der Lose in diesem Katalog werden von AUREO & CALICO garantiert, sofern es nicht anders angegeben ist.
10. Die Rückgabe von gekauften Losen im Auktionssaal oder die vom Käufer vorab besichtigt wurden ist unter keinerlei Umständen erlaubt. Die Rückgabe von gekauften Losen per maibid-Zettel ist innerhalb von acht Tagen nach Erhalt der Ware möglich. Jedoch nur, wenn ein gerechtfertigter oder glaubwürdiger Grund existiert. Die Rückgabe von Großlosen ist unter keinen Umständen erlaubt.
11. Eine Meinungsverschiedenheit über die Echtheit oder den Zustand einer Münze oder Banknote durch einen Drittanbieter, der Münzen einstuft und verkapselt (Slabbing-Unternehmen), ist kein gerechtfertigter Grund für die Rückgabe.
12. AUREO & CALICO können basierend auf ihren eigenen Kriterien jedes Kaufgebot zurückweisen.
13. Unbekannte Kunden müssen vor dem Kauf AUREO & CALICO eine finanzielle Sicherheit ihrer Zahlungsfähigkeit nachweisen bevor ihre Gebote akzeptiert werden können.
14. Die Lose bleiben im Besitz des Verkäufers bis sie bezahlt sind.
15. Im Falle eines Streits verursacht durch diese Auktion oder über die Auslegung dieser Auktionsbedingungen und -voraussetzungen, ist der Gerichtsstand Barcelona dafür zuständig.
16. Diese Bedingungen sind in verschiedenen Sprachen verfügbar, wobei die katalanische oder die spanische Version im Falle eines Streites immer die endgültige Version sein wird.
17. Die Teilnahme an der Auktion beinhaltet das vollständige Einverständnis und die Einwilligung in die Auktionbedingungen und -voraussetzungen.
18. Der Auktionsverkauf wird nach den IAPN Vorschriften durchgeführt.

ABKÜRZUNGEN UND ZEICHEN

FDC	Polierte Platte	MBC-	fast sehr schön
SIC	Stempelglanz, prägefrisch	BC+	besser als schön
S/C-	fast Stempelglanz	BC	schön
EBC+	besser als vorzüglich	BC-	fast schön
EBC	vorzüglich	RC	gering erhalten (aber identifizierbar)
EBC-	fast vorzüglich	MC	schlecht erhalten
MBC+	besser als sehr schön	s/d	ohne Datierung
MBC	sehr schön		

() Alle Hinweise oder Zeichen in Klammer bedeutet eine schlechtere Erhaltung oder Unlesbarkeit. Die Erhaltungseinstufung zusammen mit diesem Symbol bedeutet, dass die Einschätzung für das besagte Stück richtig ist, aber nicht für die vorliegenden Abweichungen, wie ein Prägefehler oder eine unübliche Beschädigung.

CONDITIONS DE LA VENTE

1. Les prix de départ et d'adjudication sont en Euros.
2. Les offres au-dessous du prix initial ne seront pas acceptées.
3. Les paiements seront au comptant (en espèces, carte de crédit ou virement) et seulement en Euros.
4. AUREO & CALICO est autorisé à s'écarter de l'ordre prévu dans le catalogue, de les grouper ou les diviser, et d'en retirer à son critère.
5. L'adjudication sera faite au plus offrant. Quant aux ordres reçus par poste, fax, internet ou e-mail, dans le cas où il y aurait des offres identiques, la première arrivée prévaut.
6. AUREO & CALICO ne se fait pas responsable de l'interruption de la modalité on-line pour cause de force majeure ou de toutes autres causes.
7. L'acheteur paiera le prix de l'adjudication augmenté du 18% (DIX-HUIT pour cent), y compris VAT. Les FRAIS D'EXPORTATION vers des pays autres que l'Union Européenne seront aussi à la charge de l'acheteur, lorsque la législation en vigueur l'exigera. Les frais de gestion administrative des licences d'exportation et douanière seront à la charge d'AUREO & CALICO.
8. Les frais d'assurance et expédition seront toujours à la charge de l'acheteur.
9. AUREO & CALICO garantit l'authenticité de tous les lots figurant dans ce catalogue, sauf indication contraire.
10. Le retour des lots acquis en salle ou préalablement examinés par l'acheteur ne sera accepté en aucun cas. Le retour des lots acquis par ordre écrit devra se réaliser dans les 8 jours suivant la date de réception, et seulement pour cause justifiée. Le retour de lots de plusieurs monnaies ne sera accepté en aucun cas.
11. Une divergence d'opinion sur l'authenticité ou l'état de conservation d'une pièce par une société tierce de certification et capsulage des pièces (entreprise de slabbing) ne sera pas un motif justifié pour son retour.
12. AUREO & CALICO se réserve le droit de refuser une offre quelconque sous sa seule décision.
13. Tout enchérisseur qui ne soit pas client habituel d'AUREO & CALICO doit fournir des références commerciales afin que son ordre soit admis.
14. Les lots resteront propriété du vendeur jusqu'au paiement intégral.
15. Tout litige dérivant de la vente ou de l'interprétation de ces conditions sera soumis à la juridiction des Tribunaux de la ville de Barcelona.
16. Ces conditions se trouvent aussi en plusieurs langues outre le français. La version de référence est celle en espagnol ou en catalan.
17. La participation à la vente aux enchères implique l'acceptation des présentes conditions.
18. Vente publique organisée en conformité avec les règles de l'AINP.

ABRÉVIATIONS ET SYMBOLES UTILISÉS

FDC	Fleur de Coin	MBC-	presque TTB (Très Très Beau)
SIC	SPL (splendide)	BC+	TB (Très Beau)
S/C-	presque SPL (Splendide)	BC	B (Beau)
EBC+	mieux que SUP (Superbe)	BC-	assez Beau
EBC	SUP (Superbe)	RC	normale après circulation intense
EBC-	presque SUP (Superbe)	MC	mauvaise conservation
MBC+	mieux que TTB (Très Très Beau)	s/d	sans millésime
MBC	TTB (Très Très Beau)		

() Lorsqu'un chiffre ou une lettre se trouve entre parenthèse, c'est que leur lecture est difficile. Lorsque l'état de conservation se trouve entre parenthèse, c'est le degré que la pièce mériterait en considérant les circonstances ou les caractéristiques de sa frappe.

УСЛОВИЯ АУКЦИОНА

1. Начальная цена и торги производятся в евро.
2. Не принимаются ставки меньше начальной цены.
3. Покупка производится наличными и оплачивается в евро.
4. AUREO & CALICO ([view English version](#))
5. Участнику аукциона, предложившего наивысшую цену, присваивается лот. В случае заказов, полученных посредством почты, факса, интернета или электронной почты, тот заказ, в случае если размер предлагаемой суммы является равнозначным, который был получен первым, имеет преимущество.
6. AUREO & CALICO не несет ответственность за сбой *on line* версии, вследствие форс-мажорных обстоятельств или из-за ошибки третьих лиц.
7. Покупатель оплачивает стоимость лота плюс 18% (восемнадцать процентов) на затраты аукциона (НДС/налоги на экспорт включены).
8. Покупатель берет на себя расходы за страхование и транспортировку.
9. AUREO & CALICO гарантирует подлинность всех лотов, предоставленных в каталоге, если не указано иное.
10. Ни при каких условиях не принимается возврат приобретенных в зале лотов или лотов, предварительно осмотренных покупателем. Если приобретенный лот был получен на основании письменного заказа, его возврат должен быть произведен максимум в течение 8 дней от даты получения, также должна быть указана, подтвержденная доказательствами причина. Ни в коем случае не принимается возврат комплексных лотов.
11. ([view English version](#))
12. AUREO & CALICO имеет право отклонить поручение на покупку на свое усмотрение.
13. Все покупатели, не являющиеся постоянными клиентами AUREO & CALICO, должны предоставить коммерческие рекомендации, а также экономические гарантии для того, чтобы их заявки были приняты.
14. Лоты остаются собственностью продавца до тех пор, пока не будет выплачена вся сумма.
15. В случае судебной тяжбы связанной с аукционом или трактовкой условий аукциона устанавливается, что стороны обратятся в суд города Барселоны.
16. Испанский вариант правил аукциона с вложенным английским переводом является основополагающим для участников аукциона.
17. Участие в аукционе подразумевает безоговорочное принятие настоящих условий.
18. ([view English version](#))

ПРИМЕНЕННЫЕ ЗНАКИ И АББРЕВИАТУРА

FDC	<i>FDC</i>	MBC-	<i>Almost very fine</i>
S/C	<i>Uncirculated or mint state</i>	BC+	<i>Very good</i>
S/C-	<i>Almost uncirculated</i>	BC	<i>Good</i>
EBC+	<i>Choice extremely fine</i>	BC-	<i>Almost good</i>
EBC	<i>Extremely fine</i>	RC	<i>Regular (but identifiable)</i>
EBC-	<i>Almost extremely fine</i>	MC	<i>Poor</i>
MBC+	<i>Choice very fine</i>	s/d	<i>Без срока</i>
MBC	<i>Very fine</i>		

() Каждая цифра или буква в скобках, либо не распознаваемая, либо тяжело распознаваемая. Если речь идет, об оценке лота, учитываются условия и характеристика чеканки.



AUREO
&
Calicó

SUBASTA PÚBLICA EN SALA
FLOOR AUCTION

Martes, 23 de mayo de 2023
Tuesday, May 23rd, 2023

SUBASTA ONLINE

11 horas / 11 am

Miércoles, 24 de mayo de 2023
Wednesday, May 24th, 2023

SUBASTA EN SALA

16 horas / 4 pm

Jueves, 25 de mayo de 2023
Thursday, May 25th, 2023

ISABEL DE TRASTÁMARA,
Medieval, vol. V

16 horas / 4 pm

PUJE EN DIRECTO

www.aureo.com

BID ONLINE

EXAMEN DE LOS LOTES

A partir del 15 de mayo

Lunes - Jueves: 9:30 - 13:30 / 16 - 19 h.

Viernes: 9:30 - 13:30 / 16 - 18:30 h.

Las órdenes se aceptarán hasta el miércoles 24 de mayo a las 19h. Para participar telefónicamente durante la subasta debe comunicarlo antes del martes 23 de mayo

También puede encontrarnos en:


The Online Portal for Coin Auctions



LOTS VIEWING

Beginning May 15th

Monday - Tuesday: 9:30 - 1:30 / 4 - 7 pm.

Friday: 9:30 - 1:30 / 4 - 6:30 pm.

Phone and mail bids accepted until Wednesday May 24th at 7 pm. If you wish to participate by phone you must advise us prior to Tuesday May 23rd

You can also find us:







AUREO & *Calicó*

Redactado por TERESA SISÓ y EDUARD DOMINGO
LICENCIADOS EN HISTORIA Y NUMISMÁTICOS PROFESIONALES

y LLUÍS LALANA
NUMISMÁTICO PROFESIONAL

COLABORACIÓN

Xavier Calicó



**WE ARE
NUMISMATICS**

MANUEL MOZO MONROY
DRA. ANA SERRANO HERNÁNDEZ

FOTOSTUDIO



LÜBKE & WIEDEMANN
BENJAMIN SEIFERT
Leonberg (Alemania)

ASESORAMIENTO FISCAL



DANIEL REY



EQUIPO TÉCNICO:

Ibai ABAD
Montserrat BERDÚN
Alberto BERNALDO
Ramón BERNALDO
Marisa CANALES
David DE SAINT-GERMAIN
Raúl ESTEBAN
Berta MENINO
Daniel MEZQUITA
Olaya MEZQUITA
Òscar PERETÓ
David RAYA
Mercedes ROMERO
Omar SANCHO

**U.S. MEXICAN
NUMISMATIC
ASSOCIATION**



AMERICAN
NUMISMATIC
ASSOCIATION

Subasta organizada de acuerdo con las reglas de la AINP
Auction sale conducted according to the IPN rules
Vente publique organisée en conformité avec les règles de l'AINP



Isabel de Trastámara
Medieval, volumen 5

Jueves, 25 de mayo, a las 16 horas

	Lotes 1 a 370
● ENRIQUE IV (1454-1474)	1 a 209
● ALFONSO de ÁVILA (1465-1468)	210 a 268
● Princesa ISABEL (1471-1474)	269 a 290
● ALFONSO V de Portugal, Pretendiente (1475-1479)	291 a 293
● CONTRAMARCAS	294 a 368
● BIBLIOGRAFÍA	369 a 370

El cuarto volumen de la sección medieval de la Colección Trastámara, publicado en diciembre de 2022, englobaba la producción de veintidós cecas diferentes bajo el reinado de Enrique IV. En la introducción de ese volumen anunciábamos que el resto de cecas serían tratadas en otro capítulo, el que ahora presentamos: media docena de topónimos, algunos de ellos oficiales, como Sevilla y Toledo, otros meros talleres provisionalmente activos, limitados a las necesidades de la guerra, como Toro o Villalón.

El resto del catálogo recoge las acuñaciones acuñadas a nombre del hermanastro de Enrique y su rival al trono, Alfonso de Castilla, más conocido como Alfonso de Ávila, hasta su muerte en 1468; la moneda acuñada en Ávila por la princesa Isabel, respaldada por los partidarios de Alfonso, a nombre de Enrique IV; y tres raras piezas emitidas en tierras castellanas por el pretendiente Afonso V de Portugal una vez que Isabel ya había sido proclamada reina. Una selección de contramarcas aplicadas sobre cobre y vellón durante ese turbulento reinado cierra este nuevo volumen de la extraordinaria colección Trastámara, probablemente inigualada en manos privadas.



The fourth volume of the medieval section in the Colección Trastamara, published in December of 2022, encompassed the production of twenty-two different mints under the reign of Henry IV. In the introduction to that volume, we announced that the rest of mints would be dealt with in another chapter, the one we are presenting now: half a dozen of place names, some of them official, like Sevilla and Toledo, others mere workshops provisionally active, limited to the needs of the war, as Toro or Villalon.

The rest of the catalogue covers the coinage struck in the name of Henry's step-brother and rival to the throne, Alfonso of Castile, best known as Alfonso de Ávila, until his death in 1468; the coinage issued in Avila by princess Isabel, backed by the supporters of Alfonso, in the name of Henry IV; and three rare items issued in Castile by the pretender Afonso V of Portugal once Isabel had already been proclaimed queen. A selection of countermarks applied on copper and billon during that turbulent reign closes this new volume of the Trastamara collection, probably unmatched in private hands.

Divergencias político-dinásticas en la Castilla medieval de finales del siglo XV: Enrique IV, Alfonso de Ávila, la Princesa Isabel y Alfonso V de Portugal

La profusión de acuñaciones de Enrique IV hizo necesario dividir en dos partes el cuarto volumen de la Colección Isabel de Trastámara. Completamos ahora el complejo periodo político del final de la Edad Media con la continuación de las emisiones del resto de cecas de Enrique IV más las acuñaciones de Alfonso de Ávila, Alfonso V de Portugal y la Princesa Isabel.

Recordemos que las emisiones de Enrique IV se produjeron en tres fases: desde 1454 (coronación) hasta 1461 (Ordenamiento de Aranda), de 1461 a 1471 (Ordenamiento de Segovia) y de 1471 a 1474 (fallecimiento de Enrique IV).

Durante estos años, las incertidumbres por la sucesión de la corona tuvieron un reflejo directo tanto en la circulación monetaria como en la producción de moneda. Tres personajes que participaron en el conflicto sucesorio utilizaron la moneda como propaganda política, como tantas otras veces se hizo en la Historia: la Princesa Isabel, Alfonso V de Portugal (con sus rarísimas emisiones castellanas) y Alfonso de Ávila, reconocido como rey tras la Farsa de Ávila.

Diferentes ciudades fueron cambiando de bando al ritmo de las vicisitudes políticas que se iban sucediendo en cada instante, de tal manera que bajo esa circunstancia ciudades tan importantes como Burgos, Medina del Campo, Rioseco, Segovia, Sevilla, Toledo, Valladolid, la familia de los Girones, y por supuesto la de Ávila y la ceca de su Corte, acuñaron en los tres metales para este proclamado nuevo rey.

Como conclusión, el propio Enrique IV reconocería a su hermanastra Isabel como legítima heredera al trono en el Tratado de los Toros de Guisando, entregándole a la nueva heredera la Casa de Moneda de Ávila a perpetuidad -incluso aún en el caso de que él mismo se desdijese posteriormente-, con un documento rubricado por el rey en Colmenar de Oreja el 15 de noviembre de 1468. Ni qué decir tiene que Isabel haría uso de dicho privilegio acuñando monedas en dicha ceca con las iniciales “P” de Princeps, e “Y” de Ysabel.

Aún quedaba por replicar Alfonso V de Portugal, que una vez fallecido Enrique IV acuñaría como rey de Castilla incluyendo sus emblemas heráldicos de las armas lusas -las cinco quinas crucíferas de besantes-, junto a las divisas castellanas de castillos y leones. Con estas, se terminarían las acuñaciones castellanas del siglo XV -mezcladas eso sí, con algunas piezas áureas y argénteas de Isabel emitidas ya como reina, junto a su esposo Fernando de Aragón-, dándose con ellas por cerrada la numismática medieval cristiana en los reinos de Castilla y de León.

ENRIQUE IV (1454-1474)

SEVILLA



- 1 Sevilla. Blanca de rombo. (Imperatrix E4:31.25) (AB. 834 var). Anv.: Castillo, S debajo. †EN̄RICVS †DEI †GRACIA. Rev.: León. †XPS †VINCT †XPS †REG †. Atractiva. 1,01 g. **MBC**. Est. 70 **40.-**



- 2 Sevilla. Blanca de rombo. (Imperatrix E4:31.28) (AB. 834). Anv.: Castillo, S debajo. †EN̄RICVS †DEI †GR. Rev.: León. †XPS †VINCI(T)XP. Marca de ceca poco visible. 0,93 g. **MBC-**. Est. 90 **60.-**
- 3 Sevilla. Blanca de rombo. (Imperatrix E4:31.26, **mismo ejemplar**) (AB. falta). Anv.: Castillo, S debajo. †EN̄RICVS †DEI †GRAC(...). Rev.: León. †XPS †UINCIT †XPS †RE. Roeles en los espacios y extremos del losange en reverso. Muy curiosa. 0,88 g. **BC+/MBC-**. Est. 75 **40.-**



- 4 Sevilla. Blanca de rombo. (Imperatrix E4:31.26) (AB. falta) (V.Q. 6176, **mismo ejemplar**). Anv.: Castillo, S debajo. †EN̄RICVS †DEI †G(R)A. Rev.: León. †XPS †UI(N)CIT †XPS †R. Puntos en los espacios y extremos del losange en reverso. 1,07 g. **MBC**. Est. 50 **30.-**
Ex Áureo & Calicó 05/02/2014, nº 994.
- 5 Sevilla. Blanca de rombo. (Imperatrix E4:31.30, **mismo ejemplar**) (AB. 834.3, **mismo ejemplar**, mal descrito) (V.Q. 6174, **mismo ejemplar**). Anv.: Castillo, S debajo. †EN̄RICVS †(S) †CARTVS †DEI. Rev.: León. †EN̄RICVS †RCX CAZE. Atractiva. Escasa así. 0,81 g. **EBC-**. Est. 225 **125.-**
Ex Áureo & Calicó 17/10/2019, nº 490.



- 6 Sevilla. Media blanca. (Imperatrix E4:22.9, **mismo ejemplar**) (AB. 825 var) (Bautista 1074, **mismo ejemplar**). Anv.: Castillo, S debajo. †EN̄RICVS †QARTVS. Rev.: León. †EN̄RICVS †R(EX) †CAST. Rarísima. 0,59 g. **MBC**. Est. 4.000 **2.500.-**

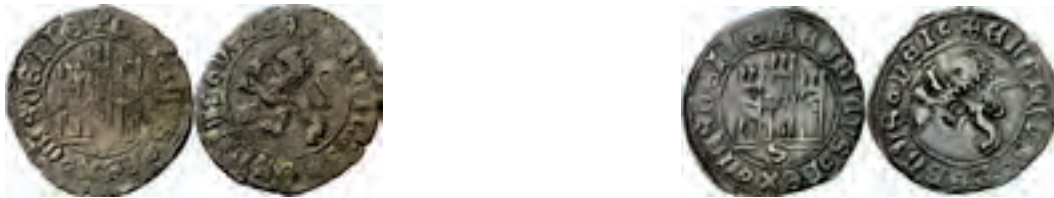
SEVILLA



- 7 Sevilla. Media blanca. (Imperatrix E4:32.5) (AB. 825.1). Anv.: Castillo, S debajo. †ENRICVS‡ DEI‡GR. Rev.: León. †(X)PS‡VINCIT‡X‡. Orlas circulares en anverso y reverso. Cospel irregular. Atractiva. Escasa. 0,67 g. **MBC**. Est. 200 **110.-**



- 8 Sevilla. Blanca. (Imperatrix E4:21.12 (50), **mismo ejemplar**) (AB. falta). Anv.: Castillo, S debajo. †ENRICVS‡QVA(R)TVS‡DEI‡G. Rev.: León. †ENRICVS‡CARTVS‡(DEI‡)GRAC‡ (la leyenda comienza a las 4h del reloj). Atractiva. 1,67 g. **MBC**. Est. 50 **30.-**

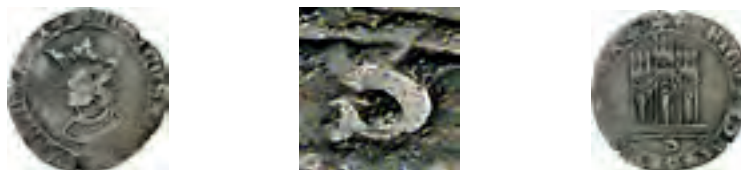


- 9 Sevilla. Maravedí. (Imperatrix E4:20.79) (AB. 806). Anv.: Castillo, S debajo. †ENRICVS‡REX‡ CASTELLE. Rev.: León, granada debajo. †(E)NRICVS‡QARTVS‡DEI‡G. 2,45 g. **MBC-**. Est. 40 **25.-**

- 10 Sevilla. Maravedí. (Imperatrix E4:20.79) (AB. 806). Anv.: Castillo, S debajo. †ENRICVS‡REX‡ CASTELLE. Rev.: León, granada debajo. †ENRICVS‡QARTVS‡DEI‡G. 2,36 g. **MBC**. Est. 75 **45.-**



- 11 Sevilla. Maravedí. (Imperatrix E4:20.83, **mismo ejemplar**) (AB. 806). Anv.: Castillo, S debajo. †(E)NRICVS‡REX‡CASTELLE. Rev.: León, granada debajo. †ENRICVS‡REX‡CASTELL. Atractiva. 2,47 g. **MBC+**. Est. 100 **60.-**



- 12 Sevilla. Dinero. (Imperatrix E4:12.6) (AB. 786 var, como 1/2 cuartillo). Anv.: Busto a izquierda. †EN(R)ICVS‡(...)ACIA‡REX‡. Rev.: Castillo, S debajo. †ENRICVS‡DEI‡GRA(CIA)‡ (R)EX‡°. 1,26 g. **BC+**. Est. 50 **30.-**



- 13 Sevilla. Dinero. (Imperatrix E4:12.6, **mismo ejemplar**) (AB. 786 var, como 1/2 cuartillo) (V.Q. 5800, **mismo ejemplar**). Anv.: Busto a izquierda. †ENRICVS❖DEI❖GRACA❖REX❖C. Rev.: Castillo, S debajo. †ENRICVS❖DEI❖GRACIA❖REX❖. Rara. 1,18 g. **MBC-/MBC**. Est. 150 Ex Áureo & Calicó 17/10/2019, nº 438 (como ¿cinquén? y de Enrique III por error).



- 14 Sevilla. Dinero. (Imperatrix E4:12.8) (AB. 786.2, como 1/2 cuartillo). Anv.: Busto a izquierda, florón delante. †ENRI(C)VS❖QARTVS❖(D)EI❖GRAC. Rev.: Castillo, S debajo. †ENRI(C)VS❖DEI❖GRA(C)IA❖REX❖. Atractiva. 1,22 g. **MBC**. Est. 150



- 15 Sevilla. Medio cuartillo. (Imperatrix E4:15.34, **mismo ejemplar**) (AB. 780.2 var). Anv.: Busto de frente. ✕ENRICVS❖CARTVS❖REX❖. Rev.: Castillo, S debajo. ✕ENRICVS❖CARTVS❖DEI❖GR. 1,53 g. **MBC-**. Est. 70
- 16 Sevilla. Medio cuartillo. (Imperatrix E4:15.39 (50), **mismo ejemplar**) (AB. falta). Anv.: Busto de frente **entre roeles**. ✕ENRICVS❖REX❖CASTELLE. Rev.: Castillo, S debajo. ✕ENRICVS❖CARTVS❖DEI❖. 1,32 g. **BC+**. Est. 50
- 17 Sevilla. Medio cuartillo. (Imperatrix E4:15.41) (AB. 780.4 var). Anv.: Busto de frente entre granadas. Rev.: Castillo, S debajo. Leyendas parcialmente visibles. 1,77 g. **BC**. Est. 50



- 18 Sevilla. Medio cuartillo. (Imperatrix E4:15.41) (AB. 780.4 var). Anv.: Busto de frente entre granadas. ✕ENRICVS❖QA(RT)VS❖DEI❖GRACIA. Rev.: Castillo, S debajo. ✕ENRICVS❖DEI❖GRACIA❖RE. 1,75 g. **MBC**. Est. 100



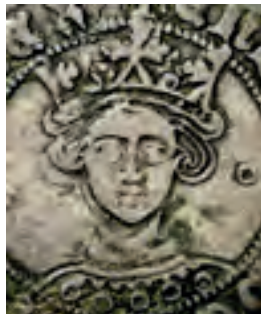
- 19 Sevilla. Cuartillo. (Imperatrix E4:14.156, **mismo ejemplar**) (AB. 755.2 var). Anv.: Busto de frente. ✠ENRICVS✠CARTVS✠REX✠CA. Rev.: Castillo, S debajo, tréboles en los ángulos de la orla. ✠ENRICVS✠QVARTVS✠REX✠CAS✠. Orla octolobular. Grieta. 2,73 g. **MBC-**. Est. 90 **60.-**
- 20 Sevilla. Cuartillo. (Imperatrix E4:14.160) (AB. 755.1). Anv.: Busto de frente. ✠ENRICV(S)✠REX✠CASTELL(...). Rev.: Castillo, S debajo. ✠ENRICVS✠CAR(T)VS✠DEI✠GRA. Cospel algo faltado. 3,16 g. **BC+**. Est. 40 **25.-**



- 21 Sevilla. Cuartillo. (Imperatrix E4:14.160) (AB. 755.1). Anv.: Busto de frente. ✠ENRICVS✠R(EX✠CAST)ELLE✠E L. Rev.: Castillo, S debajo. ✠ENRICVS✠QVA(RTVS)✠DEI✠GRACI. 1,55 g. **BC+**. Est. 50 **30.-**
- 22 Sevilla. Cuartillo. (Imperatrix E4:14.160, **mismo ejemplar**) (AB. 755.1). Anv.: Busto de frente. ✠EENICVS✠REX✠CAS(TE)LLE✠E L. Rev.: Castillo, S debajo. ✠ENRIICVS✠CARTV(S)✠DEI✠GRAC. Ligera doble acuñación que afecta a la leyenda. Grieta. 3,04 g. **MBC-**. Est. 70 **40.-**



- 23 Sevilla. Cuartillo. (Imperatrix E4:14.160, **mismo ejemplar**) (AB. 755.1). Anv.: Busto de frente. ✠ENRIC(V)S✠REX✠CASTELL(E)✠E L. Rev.: Castillo, S debajo; florones de cinco pétalos en los ángulos de la orla. ✠ENR(ICV)S✠QVARTVS✠DEI✠GRA. Grietas. Vellón rico. 2,33 g. **MBC-**. Est. 125 **75.-**
- 24 Sevilla. Cuartillo. Falsa de época del tipo Imperatrix E4:14.157, **mismo ejemplar**. Anv.: Busto de frente. ✠ENRICVS✠DEI✠GRACIA✠REX. Rev.: Castillo, S debajo; florones de cinco pétalos en los ángulos de la orla. ✠ENRICVS✠CAVS✠DEI✠GRA. Oxidaciones. Rara leyenda. 4,57 g. **MBC-**. Est. 150 **90.-**



- 25 Sevilla. Cuartillo. (Imperatrix E4:14.169, **mismo ejemplar**) (AB. falta). Anv.: Busto de frente, roel a derecha. ✠ENRICVS✠DEI✠GRACIA✠REX. Rev.: Castillo, S debajo; florones de cinco pétalos en los ángulos de la orla. ✠ENRICVS✠QVARTVS✠DEI✠GRACIA✠. 3,10 g. **MBC-**. Est. 150 **75.-**



- 26 Sevilla. Cuartillo. Falsa de época del tipo Imperatrix E4:14.157, **mismo ejemplar**. Anv.: Busto de frente, roel a derecha. ✠ENRICVS ✠RE(X) ✠CA(EL)LE ✠E G. Rev.: Castillo, 2 debajo. ✠ERICVS ✠REX ✠CA(EL)LE ✠E. Orla octolobular. Oxidaciones. 1,83 g. (MBC-). Est. 90 **60.-**
- 27 Sevilla. Cuartillo. (Imperatrix E4:14.170, **mismo ejemplar**) (AB. 755.5 var). Anv.: Busto de frente entre roeles. ✠ENRICVS ✠CARTVS ✠DEI ✠GRAC. Rev.: Castillo, S debajo. ✠ENRICVS ✠CARTVS ✠DEI ✠GRACI. 3,13 g. **MBC-**. Est. 75 **45.-**
- 28 Sevilla. Cuartillo. (Imperatrix E4:14.171, **mismo ejemplar**) (AB. 755.5 var). Anv.: Busto de frente entre roeles. ✠ENRICVS ✠REX(✠CA)STELLE ✠E. Rev.: Castillo, S debajo. ✠ENRICVS ✠CARTVS ✠DE(I) ✠GRA. 3 g. **MBC-**. Est. 75 **45.-**



- 29 Sevilla. Cuartillo. (Imperatrix E4:14.164, **mismo ejemplar**) (AB. 755.6 var) (V.Q. 6209, **mismo ejemplar**). Anv.: Busto de frente entre florones. ✠ENRICVS ✠CARTVS ✠REX ✠CAST. Rev.: Castillo, S debajo; florones de cinco pétalos en los ángulos de la orla. ✠ENRICVS ✠CARTVS ✠DEI ✠GRAC. 3,09 g. **MBC**. Est. 75 **45.-**
Ex Áureo & Calicó 28/05/2014, nº 2144.



- 30 Sevilla. Cuartillo. (Imperatrix E4:14.165, **mismo ejemplar**) (AB. 755.6 var). Anv.: Busto de frente entre florones. ✠ENRICVS ✠CARTVS ✠DEI ✠GRACI. Rev.: Castillo, S debajo. ✠EN(R)ICV(S) ✠CARhVS ✠DEI ✠GRAC. Vellón rico. 2,76 g. **MBC+**. Est. 200 **90.-**



- 31 Sevilla. Cuartillo. (Imperatrix E4:14.166, **mismo ejemplar**) (AB. 755.6 var). Anv.: Busto de frente entre florones. ✠ENRICVS ✠REX ✠CASTELLE ✠E LE. Rev.: Castillo, S debajo; florones de cinco pétalos en las intersecciones de la orla. ✠ENRICVS ✠CARTVS ✠DEI ✠GRACIA. Doblez en borde del anverso. 2,49 g. **MBC**. Est. 75 **45.-**



- 32 Sevilla. Cuartillo. (Imperatrix E4:14.167, **mismo ejemplar**) (AB. 755.6 var) (V.Q. 6208, **mismo ejemplar**). Anv.: Busto de frente entre florones. ✠ENRICVS✠REX✠CA(ST)ELLE✠E•. Rev.: Castillo, S debajo; florones de cinco pétalos en las intersecciones de la orla. ✠ENRICVS✠CARTVS✠DEI✠GRACI. 3,30 g. **MBC**. Est. 110
Ex Áureo & Calicó 20/03/2014, nº 1452.



- 33 Sevilla. Cuartillo. (Imperatrix E4:14.151) (AB. 755.8 var). Anv.: Busto de frente entre granadas, con otras más en el vestido. ✠ENRICVS✠(QART)VS✠DEI✠GRACIA. Rev.: Castillo, S debajo. ✠ENRICVS✠DEI✠GRACIA(✠REX✠)CA. 3,18 g. **BC+**. Est. 50
- 34 Sevilla. Cuartillo. (Imperatrix E4:14.151, **mismo ejemplar**) (AB. 755.8 var). Anv.: Busto de frente entre granadas, con otras más en el vestido. ✠ENRICVS✠QARTVS✠DEI✠GRACIA✠RE. Rev.: Castillo, S debajo; florones de seis pétalos en los ángulos de la orla. ✠ENRICVS✠DEI✠GRACIA✠REX✠CAS. Buen ejemplar. 3,53 g. **MBC/MBC+**. Est. 200



- 35 Sevilla. Cuartillo. (Imperatrix E4:14.151, **mismo ejemplar**) (AB. 755.8 var). Anv.: Busto de frente entre granadas, con otras más en el vestido. ✠ENRICVS✠QARTVS✠DEI✠GRACIA✠RE. Rev.: Castillo, S debajo; florones de seis pétalos en los ángulos de la orla. ✠ENRICVS✠DEI✠GRACIA✠REX✠CAST. Atractiva. 3,46 g. **MBC+**. Est. 200
- 36 Sevilla. Cuartillo. (Imperatrix E4:14.152, **mismo ejemplar**, mal descrito) (AB. falta). Anv.: Busto de frente entre granadas, **florón a derecha**. ✠ENRICVS✠QARTVS✠(DEI)✠GRACI. Rev.: Castillo, S debajo. ✠ENRICVS✠DEI✠GRAC(IA✠)REX✠CA. 3,09 g. **MBC-**. Est. 70



- 37 Sevilla. Cuarto de real. (Imperatrix E4:11.7, **mismo ejemplar**) (AB. 706.1) (Bautista 942.1, **mismo ejemplar**). Anv.: Castillo, S debajo. ✠ENRICVS✠REX✠CASTE•. Rev.: León. ✠(ENR)ICVS✠QARTV(S)✠D. Orlas circulares en anverso y reverso. Leve grieta. Muy rara. 0,51 g. (**BC+/BC**). Est. 2.000
Ex Colección Berceo, Áureo 15/12/1998, nº 671.



- 38 Sevilla. Cuarto de real. (Imperatrix E4:11.8, **mismo ejemplar**) (AB. falta). Anv.: Castillo, S debajo. **3.000.-**
 †ENRICVS❖QARTVS DEI. Rev.: León. †ENRICVS❖REX❖CASTE. Orla lobular en anverso y
 circular en reverso. Muy rara. 0,81 g. **MBC**. Est. 5.000
 Ex Áureo & Calicó Selección 2020, nº 108.
 No figuraba en nuestras colecciones especializadas Guiomar ni Berceo.



- 39 Sevilla. Medio real. (Imperatrix E4:10.28, **mismo ejemplar**) (AB. 701). Anv.: EN coronadas. **600.-**
 †ENRICVS❖QARTVS❖DEI❖GR. Rev.: Castillo, S debajo. †ENRICVS❖REX❖CASTELLE❖E.
 Rara. 1,68 g. **MBC**. Est. 1.000



- 40 Sevilla. Medio real. (Imperatrix E4:10.27, **mismo ejemplar**) (AB. 701 var). Anv.: EN coronadas. **125.-**
 †ENRICVS❖QARTVS❖DEI❖GR. Rev.: Castillo entre tres roeles, S debajo †ENRICV(S❖)
 REX❖CASTE(LL)E❖ET. Oxidaciones limpiadas en anverso. 1,60 g. **MBC-**. Est. 200

- 41 Sevilla. Medio real. (Imperatrix E4:10.15, **mismo ejemplar**) (AB. 701.4 var). Anv.: EN coronadas, **300.-**
 punto entre ambas, florón debajo. †ENRICVS❖QARTVS❖DEI GRACIA. Rev.: Castillo entre
 dos roeles, S debajo. †E(N)RICVS❖REX❖CASTELLE❖ET L. Atractiva. Escasa así. 1,50 g.
MBC+. Est. 500



- 42 Sevilla. Medio real. (Imperatrix E4:10.16, **mismo ejemplar**) (AB. 701.4 var). Anv.: EN coronadas, **250.-**
 florón debajo. †ENRICVS❖QARTVS❖DEI❖GRACI. Rev.: Castillo entre dos roeles, S debajo.
 †ENRICVS❖REX❖CASTELLE❖ET L. Rara. 1,54 g. **MBC-**. Est. 400
 Ex Colección Guiomar, Áureo 16/12/1997, nº 477.
 Ex Colección Balsach.

- 43 Sevilla. Medio real. (Imperatrix E4:10.15, **mismo ejemplar**) (AB. 701.4). Anv.: EN coronadas, punto **300.-**
 entre ambas, florón debajo. †ENRICVS❖QARTVS❖DEI❖GRACIA. Rev.: Castillo entre tres
 roeles, S debajo. †ENRICVS❖REX❖CASTELLE❖ET LE. Atractiva. Escasa así. 1,66 g. **MBC+**.
 Est. 500



- 44 Sevilla. Medio real. (Imperatrix E4:10.16) (AB. 701.4). Anv.: EN coronadas, florón debajo. (...)VS✠QARTVS✠DEI✠GR(...). Rev.: Castillo entre tres roeles, S debajo. ✠ENRICVS✠REX✠CASTELLE✠ET L. Rara. 1,29 g. **MBC-/MBC**. Est. 350 **200.-**
- 45 Sevilla. Medio real. (Imperatrix E4:10.16, **mismo ejemplar**) (AB. 701.4). Anv.: EN coronadas, punto entre ambas, florón debajo. ✠ENRICVS✠QARTVS✠DEI✠GRAC. Rev.: Castillo entre tres roeles, S debajo. ✠ENRICVS✠REX✠CAST(E)LLE✠ET✠. Buen ejemplar. 1,51 g. **MBC+**. Est. 500 **300.-**
Ex Áureo & Calicó 19/10/2016, nº 1180.
- 46 Sevilla. Medio real. (Imperatrix E4:10.18, **mismo ejemplar**) (AB. 701.1). Anv.: EN coronadas entre tres florones. ✠ENRICVS✠QARTVS✠DEI✠GRACI. Rev.: Castillo entre tres roeles, S debajo. ✠ENRICVS✠(REX) CASTELLE✠ET LE✠. Algo recortada. 1,27 g. **MBC-**. Est. 300 **175.-**



- 47 Sevilla. Medio real. (Imperatrix E4:10.18) (AB. 701.1). Anv.: EN coronadas entre tres florones. ✠(EN)RICVS✠QARTVS✠(DE)I✠GRA✠. Rev.: Castillo entre tres roeles, S debajo. ✠EN(RIC)VS✠R(E)X✠CA(S)TELLE✠ET L. Ligera doble acuñación. Rara. 1,65 g. **MBC-**. Est. 350 **200.-**
- 48 Sevilla. Medio real. (Imperatrix E4:10.18, **mismo ejemplar**) (AB. 701.1). Anv.: EN coronadas entre tres florones. ✠E(NR)ICVS✠QARTVS✠DEI✠GRAC. Rev.: Castillo entre tres roeles, S debajo. ✠ENRICVS✠REX✠CASTELLE✠ET. Rara. 1,46 g. **MBC-**. Est. 500 **300.-**



- 49 Sevilla. Medio real. (Imperatrix E4:10.19, **mismo ejemplar**) (AB. 701.1 var). Anv.: EN coronadas entre tres florones. ✠ENICVS✠QARTVS✠DEI✠GRA. Rev.: Castillo entre tres florones, S debajo. ✠ENRICVS✠REX✠CASTELLE✠. Florones en los ángulos de la orla en reverso. Rara. 1,36 g. **MBC-**. Est. 350 **200.-**
- 50 Sevilla. Medio real. (Imperatrix E4:10.21, **mismo ejemplar**) (AB. 701.2 var). Anv.: EN coronadas entre dos florones, roel debajo. ✠ENRIC(V)S✠QARTVS✠DEI✠GRCIA. Rev.: Castillo entre tres roeles, S debajo. ✠ENRICVS✠REX✠CASTELLE✠ET LE. Grieta. Rara. 1,60 g. **MBC/MBC-**. Est. 350 **200.-**



- 51 Sevilla. Real de busto. (Imperatrix E4:9.13, **mismo ejemplar**) (AB. falta). Anv.: Busto a izquierda. ✠ENRICVS✠QARTVS✠DEI✠GRACI(A✠RE✠). Rev.: Castillos y leones cuartelados, **S arriba**. ✠ENRICVS✠REX✠CASTELLE✠ET✠LEGION. Orlas lobulares sin roeles en los ángulos en anverso y reverso. Muy rara. 3 g. **MBC-**. Est. 1.500 **900.-**



- 52 Sevilla. Real de busto. (Imperatrix E4:9.17, **mismo ejemplar**) (AB. 685 var). Anv.: Busto a izquierda. †ENRICVS❖QVARTVS❖DEI❖GRACCIA❖REX. Rev.: Castillos y leones cuartelados, S debajo. †ENRICVS❖REX❖CASTELLE❖ET❖LEGION. Sin roeles en los ángulos de la orla en anverso. Ligero defecto de cospel. Escasa. 3,14 g. (EBC-). Est. 400 **225.-**



- 53 Sevilla. Real de busto. (Imperatrix E4:9.25, **mismo ejemplar**) (AB. 685 var). Anv.: Busto a izquierda. †ENRICVS❖QVARTVS❖DEI❖GRACIA❖REX❖CA. Rev.: Castillos y leones cuartelados, S debajo. †ENRICVS❖REX❖CASTELLE❖ET❖LEGIONIS❖. Sin roeles en los ángulos de la orla en anverso. Leones sin corona. Algo alabeada. Escasa. 2,80 g. (MBC+). Est. 300 **175.-**



- 54 Sevilla. Real de busto. (Imperatrix E4:9.14, **mismo ejemplar**) (AB. 685 var). Anv.: Busto a izquierda. †ENRICV(S❖Q)ARTVS❖DEI❖GRACIA❖REX❖C. Rev.: Castillos y leones cuartelados, S debajo. †ENRICVS❖REX❖CASTELLE❖ET❖LEGIONI. 3,25 g. **MBC/MBC+**. Est. 350 **200.-**



- 55 Sevilla. Real de busto. (Imperatrix E4:9.14 (50), **mismo ejemplar**) (AB. 685). Anv.: Busto a izquierda. †ENRICVS❖QVARTVS❖DEI❖GRACIA❖REX❖❖. Rev.: Castillos y leones cuartelados, S debajo. †ENRICVS❖REX❖CASTELLE❖ET❖LEGIONI. Rayitas. 3,30 g. **MBC+**. Est. 350 **200.-**
- 56 Sevilla. Real de busto. (Imperatrix E4:9.15) (AB. 685). Anv.: Busto a izquierda. †ENRICVS❖QVARTVS❖DEI❖GRACIA❖REX❖. Rev.: Castillos y leones cuartelados, S debajo. †ENRICVS❖REX❖CASTELLE❖E❖LEGIONIS. 3,38 g. **MBC**. Est. 325 **200.-**
- 57 Sevilla. Real de busto. (Imperatrix E4:9.15) (AB. 685). Anv.: Busto a izquierda. †ENRICVS❖QVARTVS❖DEI❖GRACIA❖REX❖. Rev.: Castillos y leones cuartelados, S debajo. †ENRICVS❖REX❖CASTELLE❖ET❖LEGIONIS. 3,33 g. **MBC**. Est. 350 **200.-**



- 58 Sevilla. Real de busto. (Imperatrix E4:9.15, **mismo ejemplar**) (AB. 685). Anv.: Busto a izquierda. **†ENRICVS✽QVARTVS✽DEI✽GRACIA✽REX✽**. Rev.: Castillos y leones cuartelados, S debajo. **†ENRICVS✽REX✽CASTELLE✽ET✽LEGIONIS**. La R de GRACIA rectificada sobre una A. Muy bella. Muy rara así. 3,37 g. **EBC+**. Est. 1.500 **900.-**



- 59 Sevilla. Real de busto. (Imperatrix E4:9.16 var) (AB. 685 var). Anv.: Busto a izquierda. **†ENRICVS✽QVARTVS✽DEI✽GRACIA✽REX✽**. Rev.: Castillos y leones cuartelados, S debajo. **†ENRICVS✽DEI✽REX✽CASTELLE✽E LEGIO✽**. Busto peculiar. Leones sin corona. Grieta que atraviesa la moneda. 3,23 g. (**MBC-**). Est. 300 **150.-**



- 60 Sevilla. Real de busto. (Imperatrix E4:9.25) (AB. 685 var). Anv.: Busto a izquierda. **†ENRICVS✽QVARTVS✽DEI✽GRACIA✽REX✽CA**. Rev.: Castillos y leones cuartelados, S debajo. **†ENRICV(S)✽REX✽CASTELLE✽ET LEGIONIS✽**. Mínimas concreciones. Bonita pátina. 3 g. **MBC+**. Est. 350 **200.-**



- 61 Sevilla. Real de busto. (Imperatrix E4:9.25, **mismo ejemplar**) (AB. 685 var). Anv.: Busto a izquierda. **†ENRICVS✽QVARTVS✽DEI✽GRACIA✽REX✽CA**. Rev.: Castillos y leones cuartelados, S debajo. **†ENRICVS✽REX✽CASTELLE✽ET LEGIONIS✽C**. Peinado peculiar. Leones sin corona. Ligeramente alabeada. Pieza muy atractiva. Rara así. 3,29 g. **EBC**. Est. 500 **300.-**
Ex Áureo & Calicó 29/04/2010, nº 333.

- 62 Sevilla. Real de busto. (Imperatrix E4:9.26 (50), **mismo ejemplar**) (AB. 685 var). Anv.: Busto a izquierda. **†ENRICVS✽QVARTVS✽DEI✽GRACIA✽REX✽D**. Rev.: Castillos y leones cuartelados, S debajo. **†ENRICVS✽REX✽CASTELLE✽ET LEGIONIS**. Escasa así. 3,41 g. **EBC-**. Est. 500 **300.-**

- 63 Sevilla. Real de busto. (Imperatrix E4:9.28, **mismo ejemplar**) (AB. 685). Anv.: Busto a izquierda. **†ENRICVS✽QVARTVS✽DEI✽GRACIA✽REX✽**. Rev.: Castillos y leones cuartelados, S debajo. **†ENRICVS✽REX✽CASTELLE✽ET LEGIONI**. 3,28 g. **MBC-**. Est. 200 **125.-**
Ex Áureo & Calicó 19/09/2018, nº 2681.



- 64 Sevilla. Real de busto. (Imperatrix E4:9.28) (AB. 685). Anv.: Busto a izquierda. **+ENRICVS** ❖ **QARTVS** ❖ **DEI** ❖ **GRACIA** ❖ **REX** ❖. Rev.: Castillos y leones cuartelados, S debajo. **+ENRICVS** ❖ **REX** ❖ **CASTELLE** ❖ **ET** ❖ **LEGIONIS**. Ligeramente alabeada. 3,15 g. **MBC-**. Est. 300 **150.-**
- 65 Sevilla. Real de busto. (Imperatrix E4:9.28) (AB. 685). Anv.: Busto a izquierda. **+ENRICCVS** ❖ **QATVS** ❖ **DEI** ❖ **GR(A)CIA** ❖ **REX** ❖. Rev.: Castillos y leones cuartelados, S debajo. **+ENRICV(S)** ❖ **REX** ❖ **(C)ASTELLE** ❖ **ET** ❖ **LEGIONIS** ❖. Peinado muy peculiar. Leones sin corona. 3,07 g. **MBC-**. Est. 300 **150.-**



- 66 Sevilla. Real de busto. (Imperatrix E4:9.28) (AB. 685). Anv.: Busto a izquierda. **+ENRICVS** ❖ **QARTVS** ❖ **DEI** ❖ **GRACIA** ❖ **(R)EX** ❖. Rev.: Castillos y leones cuartelados, S debajo. **+ENRICVS** ❖ **REX** ❖ **CASTELLE** ❖ **ET** ❖ **LEGIONIS** ❖. Leones sin corona. Limpiada. 3,27 g. (**MBC**). Est. 300 Ex Áureo & Calicó 04/07/2019, nº 174. **175.-**
- 67 Sevilla. Real de busto. (Imperatrix E4:9.28) (AB. 685). Anv.: Busto a izquierda. **+ENRICVS** ❖ **(Q)ARTVS** ❖ **DEI** ❖ **GRAC(IA)** ❖ **REX** ❖. Rev.: Castillos y leones cuartelados, S debajo. **+ENRICVS** ❖ **REX** ❖ **CASTELLE** ❖ **ET** ❖ **LEGIONIS**. Peinado peculiar. 3,09 g. **MBC**. Est. 300 **175.-**



- 68 Sevilla. Real de busto. (Imperatrix E4:9.28) (AB. 685 var). Anv.: Busto a izquierda. **+ENRICVS** ❖ **QVATVS** ❖ **DEI** ❖ **GRACIA** ❖ **REXX** ❖. Rev.: Castillos y leones cuartelados, S debajo. **+ENRICVS** ❖ **REX** ❖ **CASTELLE** ❖ **ET** ❖ **LEGIONIS**. 3,14 g. **MBC+/MBC**. Est. 300 **200.-**
- 69 Sevilla. Real de busto. (Imperatrix E4:9.30, **mismo ejemplar**) (AB. 685). Anv.: Busto a izquierda. **+ENRICVS** ❖ **QVARTVS** ❖ **DEI** ❖ **GRACIA** ❖ **REX** ❖. Rev.: Castillos y leones cuartelados, S debajo. **+ENRICVS** ❖ **REX** ❖ **CASTELLE** ❖ **ET** ❖ **LEGIONIS** ❖. Dos pequeñas grietas. Atractiva. 3,25 g. **MBC+**. Est. 400 **250.-**



- 70 Sevilla. Real de busto. (Imperatrix E4:9.31, **mismo ejemplar**) (AB. 685). Anv.: Busto a izquierda. **+ENRICVS** ❖ **QARTVS** ❖ **DEI** ❖ **GRACIA** ❖ **REX**. Rev.: Castillos y leones cuartelados, S debajo. **+ENRICVS** ❖ **REX** ❖ **CASTELLE** ❖ **ET** ❖ **LEGIONIS** ❖. Bella. Muy escasa así. 3,33 g. **EBC-**. Est. 400 **250.-**



71

Sevilla. Real de busto. (Imperatrix E4:9.34, **mismo ejemplar**) (AB. 685 var). Anv.: Busto a izquierda. **+ENRICVS*REX*QVARTVS DEI*GRACIA*ET**. Rev.: Castillos y leones cuartelados, S debajo. **+ENRICVS*REX*CASTELLE*ET LEGIONIS***. Atractiva. Escasa así. 3,24 g. **MBC+**. Est. 900

450.-



72

Sevilla. Real de busto. (Imperatrix E4:9.27, **mismo ejemplar**) (AB. 687). Anv.: Busto **con barba** a izquierda. **+ENRICVS*QVARTVS*DEI*GRACIA*REX***. Rev.: Castillos y leones cuartelados, S debajo. **+ENRICVS*REX*CASTELLE*ET LEGIONIS***. Bellísima. Muy rara, sin duda el mejor ejemplar conocido de este raro tipo. 3,30 g. **EBC+**. Est. 3.000

1.800.-

Sabemos que el *Ordenamiento de Aranda* intentó regularizar la acuñación de las piezas gruesas de vellón con un alto contenido en plata que se llamaron "quartos". Sin embargo, no es posible determinar en qué instante comenzaron a acuñarse estos "reales de plata castellanos", pues la documentación existente sobre estos años no es clara.

Tan sólo se sabe que en 1458 ya debían estar en uso pues en la *Relación de algunas casas y linajes de Galicia* de Vasco de Aponte, se menciona que "era el gran tesoro de doblas y reales y moneda amonedada que fizo de Fernan Perez o Bo". A tenor de los ejemplares conocidos, estas piezas debieron de ser acuñadas con cierta abundancia en las cecas consideradas reales, como eran Burgos, Coruña -en pequeña proporción-, Cuenca, Segovia y Toledo, con un peso que rondaba los 3,40 g. de plata de ley, y un valor que, dependiendo de las fuentes, oscilaría entre los 16 y los 20 maravedís. Finalmente, en el *Ordenamiento de las Cortes de Madrid de 1462* se mandó que el oro y la plata corriese al valor de 1455. Ello suponía una devaluación de alrededor de un 30% y que en la práctica provocó el cese definitivo de la circulación de estas piezas de plata, y muy probablemente también la finalización de la fabricación de esta serie monetaria específica con el busto del rey coronado mirando a izquierda. Ni qué decir tiene que las diferencias en el trazado del dibujo del busto del monarca son muy variadas y diferentes, dependiendo de cada una de las cecas emisoras, pero el hecho de que Enrique IV aparezca en su retrato -como en esta ocasión sucede- barbado, es una peculiaridad de una rareza extrema.



- 73 Sevilla. Real de busto. (Imperatrix E4:9.36, **mismo ejemplar**) (AB. 692.1 var). Anv.: Busto a izquierda con granadas en el vestido, florón delante. ✠ENRICVS✠QARTVS✠DEI✠GRACIA✠REX✠. Rev.: Castillos y leones cuartelados, S debajo. ✠ENRICVS✠RE✠CASTELLE✠ET LEGION. **Orla circular en anverso** y lobular en reverso. Leones sin corona. Bella. Muy rara. 3,35 g. **MBC+**. Est. 2.000 **900.-**



- 74 Sevilla. Medio real de anagrama. (Imperatrix E4:29.8, **mismo ejemplar**) (AB. 721.1). Anv.: hEN coronadas. ✠XPS✠UINCIT✠XPS✠REGNA. Rev.: Castillos y leones cuartelados, S arriba. ✠ENRICUS✠DEI✠GRACIA✠R. Florones en las intersecciones de la orla en anverso y adornos en las del reverso. 1,71 g. **MBC**. Est. 350 **200.-**
- 75 Sevilla. Medio real de anagrama. (Imperatrix E4:29.5, **mismo ejemplar**) (AB. 721) (Bautista 927.1, **mismo ejemplar**). Anv.: hEN coronadas. ✠XPS✠UINCIT✠XPS✠REGNAT. Rev.: Castillos y leones cuartelados, S debajo. ✠ENRICUS✠DEI✠GRACIA✠R. Florones en las intersecciones de la orla en anverso y reverso. 1,66 g. **MBC-**. Est. 300 **175.-**



- 76 Sevilla. Medio real de anagrama. (Imperatrix E4:29.5, **mismo ejemplar**) (AB. 721 var). Anv.: hEN coronadas. ✠XPS✠UINCIT✠XPS✠REGNAT✠. Rev.: Castillos y leones cuartelados, S debajo. ✠ENRICUS✠DEI✠GRACIA✠REX✠. Roeles en las intersecciones de la orla en anverso y florones en las del reverso. Leve grieta. Muy escasa. 1,63 g. **MBC**. Est. 400 **250.-**
Ex Colección Guiomar, Áureo 16/12/1997, nº 479.
Ex Colección Balsach.
- 77 Sevilla. Medio real de anagrama. (Imperatrix E4:29.7, **mismo ejemplar**) (AB. 721 var). Anv.: hEN coronadas. ✠XPS✠UINCIT✠XPS✠REX✠N. Rev.: Castillos y leones cuartelados, S debajo. ✠ENRICUS✠DEI✠GRACIA✠RE. Roeles en las intersecciones de la orla en anverso y reverso. Limpiada. 1,63 g. **MBC-**. Est. 300 **150.-**



- 78 Sevilla. Real de anagrama. (Imperatrix E4:28.14) (AB. 713). Anv.: hEN coronadas. ✠XPS✠UINCIT ✠XPS✠REGNAT✠XPS✠. Rev.: Castillos y leones cuartelados, S arriba. ✠ENRICUS ✠DEI✠ GRACIA✠REX✠CAST✠. Florones en las intersecciones de la orla en anverso y reverso. 3,50 g. **MBC**. Est. 350 **200.-**



- 79 Sevilla. Real de anagrama. (Imperatrix E4:28.14) (AB. 713). Anv.: h $\overline{\text{EN}}$ coronadas. †XPS†UINCIT †XPS†REGNAT†XPS†. Rev.: Castillos y leones cuartelados, S arriba. †ENRICUS†DEI†GRACIA†REX†CAST†. Ligeramente alabeada. Atractiva. Escasa así. 3,19 g. **MBC+**. Est. 400
Ex Áureo & Calicó 18/10/2017, nº 1337.
Ex Áureo & Calicó 04/07/2019, nº 183.



- 80 Sevilla. Real de anagrama. (Imperatrix E4:28.14, **mismo ejemplar**) (AB. 713 var). Anv.: h $\overline{\text{EN}}$ coronadas. †XPS†UINCIT†XPS†REGNAT†XPS†. Rev.: Castillos y leones cuartelados, S arriba. †ENFIUS†DEI†GRACIA†REX†CA(...). Leones coronados. Rara leyenda de reverso. 3,29 g. **MBC**. Est. 600



- 81 Sevilla. Real de anagrama. (Imperatrix E4:28.16, **mismo ejemplar**) (AB. 713) (V.Q. 6136, **mismo ejemplar**). Anv.: h $\overline{\text{EN}}$ coronadas. †XPS†UINCIT†XPS†REGNAT†XP. Rev.: Castillos y leones cuartelados, S arriba. †ENRICUS†DEI†GRACIA†REX†CA†. Roeles en las intersecciones de la orla en anverso y florones en las del reverso. Escasa. 3,34 g. **MBC**. Est. 250
Ex Áureo & Calicó 20/03/2014, nº 1440.



- 82 Sevilla. Real de anagrama. (Imperatrix E4:28.16 (25), **mismo ejemplar**) (AB. 713). Anv.: h $\overline{\text{EN}}$ coronadas. †XPS†UINCIT†XPS†REGNAT†X. Rev.: Castillos y leones cuartelados, S arriba. †ENRICUS†DEI†GRACIA†REX†C. Roeles en las intersecciones de la orla en anverso y florones en las del reverso. La G de REGNAT rectificada sobre una X. Bella. Rara así. 3,28 g. **EBC**. Est. 700



- 83 Sevilla. Real de anagrama. (Imperatrix E4:28.16 (50), **mismo ejemplar**) (AB. 713 var). Anv.: h $\overline{\text{EN}}$ coronadas. †XPS†UI(NC)IT†XPS†REGNAT†. Rev.: Castillos y leones cuartelados, S arriba. †ENRICIA†DEI†GACIA†REEX†CA. Raras leyendas de reverso. 3,17 g. **MBC-**. Est. 700



- 84 Sevilla. Real de anagrama. (Imperatrix E4:28.13, **mismo ejemplar**) (AB. falta). Anv.: hEN coronadas. †XPS◦UINCIT✱XPS✱REGNAT✱XPS✱IN. Rev.: **Leones y castillos** cuartelados, S arriba. †ENRCUS✱DEI✱GRACIA✱REX✱CASTE. Dos incisiones en anverso. Muy rara. **¿Única conocida?**. 2,65 g. (MBC-). Est. 1.000

Ex Áureo & Calicó 30/04/2008, nº 1187 (no indica el error).



- 85 Sevilla. Real de anagrama. (Imperatrix E4:28.17, **mismo ejemplar**) (AB. falta). Anv.: hEN coronadas. †ENRICUS◦◦(...).TS◦REX◦CASTEU◦. Rev.: Castillos y leones cuartelados, S arriba. †(EN)RICUS✱DEI✱GRACIA✱REX✱CA. Sin leyenda religiosa. Florones en las intersecciones de la orla en anverso y roeles en las del reverso. Pequeña grieta. Bonita pátina. **Única conocida**. 3,41 g. MBC/MBC+. Est. 900

- 86 Sevilla. Real de anagrama. (Imperatrix E4:28.7, **mismo ejemplar**) (AB. 713.1 var). Anv.: hEN coronadas. †XPS✱UINCT✱XPS✱REGNAT✱XPS✱INP. Rev.: Castillos y leones cuartelados, S debajo. †ENRICUS✱DEI✱GRACIA✱REX✱CAS✱. Florones en las intersecciones de la orla en anverso y reverso. Pátina. 3,38 g. MBC+. Est. 500

Ex Áureo & Calicó 11/12/2019, nº 1203.



- 87 Sevilla. Real de anagrama. (Imperatrix E4:28.8 (50), **mismo ejemplar**) (AB. 713.1 var). Anv.: hEN coronadas. †XPS✱UINCIT✱XPS✱REGNAT✱XPS✱I. Rev.: Castillos y leones cuartelados, S debajo. †E(N)RICU✱DEI✱(G)RACIA✱GRACIA✱REX. Florones en las intersecciones de la orla en anverso y reverso. Golpe en borde. Raras leyendas de reverso. 3,38 g. MBC. Est. 350

- 88 Sevilla. Real de anagrama. (Imperatrix E4:28.9, **mismo ejemplar**) (AB. 713.1). Anv.: hEN coronadas. †XPS✱UINCIT✱XPS✱REGNAT✱XP✱. Rev.: Castillos y leones cuartelados, S debajo. †ENRICUS✱DEI✱GRACIA✱REX✱CA. Florones en las intersecciones de la orla en anverso y roeles en las del reverso. Buen ejemplar. Escasa así. 3,39 g. MBC+. Est. 350

Ex Áureo & Calicó 18/10/2017, nº 1338.



- 89 Sevilla. Real de anagrama. (Imperatrix E4:28.9 var) (AB. 713.1). Anv.: hEN coronadas. †XPS✱UINCIT✱XPS✱REGNAT✱XPS✱. Rev.: Castillos y leones cuartelados, S debajo. †ENRICUS✱DEI✱GRACIA✱REX✱CASTE. Florones en las intersecciones de la orla en anverso y reverso. Atractiva. Escasa así. 3 g. EBC-. Est. 400



- 90 Sevilla. Real de anagrama. (Imperatrix E4:28.7, **mismo ejemplar**) (AB. falta). Anv.: hEN coronadas. ✦XPS✧UINCT✧XPS✧REGNAT✦XPS✧INP. Rev.: Castillos y leones cuartelados, **florón arriba**, S debajo. ✦ENRICUS✧DEI✧GRACIA✧RE(X)✧CASTE✧. Leones coronados. Florones en las intersecciones de la orla en anverso y reverso. Rara leyenda de anverso. 2,84 g. **MBC-**. Est. 500



- 91 Sevilla. Real de anagrama. (Imperatrix E4:28.8, **mismo ejemplar**) (AB. 713.2). Anv.: hEN coronadas. ✦XPS✧UINCIT✦XPS✧REGNAT✧XPS✧IN✧. Rev.: Castillos y leones cuartelados, corona arriba, S debajo. ✦ENRICUS✧DEI✧GRACIA✧REX✧CASTE. Leones coronados. Florones en las intersecciones de la orla en anverso y reverso. La X del primer XPS rectificada sobre una E. Bella. Rarísima. **Única conocida**. 3,45 g. **EBC**. Est. 5.000
Ex Selección, Áureo 06/03/1996, nº 269.



- 92 Sevilla. Medio Enrique "de la silla". (Imperatrix E4:4.9, **mismo ejemplar**) (M.R. 20.19) (AB. falta). Anv.: Rey en el trono. ENRICVS✧-QARTVS✧. Rev.: Castillos y leones cuartelados, S debajo. ✧ENRICVS✧REX✧CASTELLE✧ET LE. Muy rara. 2,29 g. **(MBC+)**. Est. 6.000

Recién llegado al trono Enrique IV, ordenó la acuñación de doblas castellanas y medias doblas. Era un nuevo tipo de estilo netamente francés, de 23 y $\frac{3}{4}$ quilates con talla de 50 y 100 en marco, que circulaban a un valor legal de 210 y 420 maravedís respectivamente. Más adelante decidió cambiarles el nombre llamándolas "enriques" y "medios enriques". En su diseño utilizó la representación armada y mayestática, que documentalmente se llamó "silla", diferenciándose unos de otros por tener o carecer de respaldo, razón por la que se las denominó "*enriques de la silla baxa*" o "*enriques de la silla alta*". Según los textos de la época, los enriques viejos sevillanos o de la "*silla baxa*" fueron los primeros en emitirse: "*que sean como los primeros enriques que yo mandé labrar en Sevilla e que se llaman de la silla baxa*", acuñándose con posterioridad los nuevos toledanos o de la "*silla alta*", de estilo más goticista, emitidos primeramente en Toledo, a ley de 18 quilates, con peso medio de 4,50 g. y valor de 350 maravedís, y que sustituyeron a la abundante "dobra de la banda" labrada por su padre, Juan II.

Estos nuevos "enriques", como tipología general, se acuñaron en las seis principales cecas reales que mantenían en sus reinos tanto Juan como Enrique -a saber, Burgos, Coruña, Cuenca, Segovia, Sevilla y Toledo-; si bien, el segundo, durante su reinado, permitió batir este tipo de piezas a otras cecas. Así mismo se concedieron privilegios especiales para la emisión de oro a otras poblaciones de cierta relevancia, abriéndose Casas de Moneda en Ávila, Guadalajara, Jaén, Madrid, Valladolid o Villalón.



- 93 Sevilla. Medio Enrique "de la silla". (Imperatrix E4:4.9, **mismo ejemplar**) (M.R. 20.19, **mismo ejemplar**) (AB. falta). Anv.: Rey en el trono. ENRICVS❖QARTVS❖. Rev.: Castillos y leones cuartelados, S debajo. +ENRICVS❖REX❖CASTELLE❖ET LE. Muy rara. 2,25 g. **MBC+**. Est. 7.500

Ex Colección Caballero de las Yndias 21/10/2009, nº 1641.



- 94 Sevilla. Medio Enrique "de la silla". (Imperatrix E4:4.15, **mismo ejemplar**) (M.R. falta) (AB. falta). Anv.: Rey en el trono. ENRICVS❖QARTVS❖DEI❖GRA❖. Rev.: Castillos y leones cuartelados, S debajo. +ENRICVS❖REX❖CASTELLE❖ET LE. Muy rara. 2,27 g. **MBC+**. Est. 7.000



- 95 Sevilla. Medio Enrique "de la silla". (Imperatrix E4:4.16, **mismo ejemplar**) (M.R. falta) (AB. falta). Anv.: Rey en el trono. ENRICVS❖QARTVS❖DEI❖GRA❖. Rev.: Castillos y leones cuartelados, S debajo. ❖ENRICVS❖REX❖CASTE(L)LE❖ET LE. Acuñación floja en alguna zona. Precioso color. Muy rara. 2,24 g. **MBC+**. Est. 7.000



- 96 Sevilla. Enrique "de la silla baja". (Imperatrix E4:3.49, **mismo ejemplar**) (M.R. falta) (AB. 644). Anv.: Rey en el trono. ✚ENRICVS✚QVARTVS✚DEI✚GRACIA RE. Rev.: Castillos y leones cuartelados, S debajo. ✚ENRICVS✚REX✚CASTELLE ET✚LEGIO. Orlas circulares en anverso y reverso. Muy rara. 4,57 g. **EBC-**. Est. 15.000
Ex Numismatica Genevensis 18/11/2019, nº 603.



- 97 Sevilla. Enrique "de la silla". (Imperatrix E4:3.14, **mismo ejemplar**) (M.R. falta) (AB. falta). Anv.: Rey en el trono, león a derecha a sus pies. ✚ENRICVS✚C✚ARTVS✚REX✚. Rev.: Castillos y leones cuartelados, S arriba. ✚ENRICVS✚REX✚CASTELLE✚ET LEGION. Orla lobular en anverso y circular en reverso. Bella. Rara. 4,56 g. **EBC**. Est. 7.000



- 98 Sevilla. Enrique "de la silla". (Imperatrix E4:3.30, mismo ejemplar) (M.R. falta) (AB. falta). 18.000.-
 Anv.: Rey en el trono, león con la cabeza vuelta a izquierda a sus pies. ✠ENRICVS✠--✠QVAR-
 TVS✠. Rev.: Castillos y leones cuartelados, S arriba. ✠ENRICVS✠DEI✠GRACIA✠REX
LEGION. Orlas lobulares en anverso y reverso. **Única conocida**. 4,59 g. **EBC**. Est. 30.000
 Ex Numismatica Genevensis 03/12/2018, nº 167.
 Ex HSA 25589.

Enrique IV dijo sobre estas piezas que fueron "*los primeros enriques que yo mandé labrar en Sevilla e que se llaman de la silla baxa*". Esta ceca, que fue la principal de su reino y en la que guardó sus principales reservas de oro, junto a las de Segovia y Burgos, fue progresivamente modificando la configuración y disposición de las representaciones grabadas en esta tipología monetaria. Así, todo parece indicar que, a partir del *Ordenamiento de Aranda de 1461* intentó innovar en algunos aspectos el diseño de sus amonedaciones áureas añadiendo a la silla los blandones laterales que daban mayor majestuosidad al trono. En el diseño también se incluyó a los pies del monarca frutos de granadas enramadas, escalones, y representación de un león tumbado que podía mostrarse bien a izquierda como a derecha, como símbolo del poder a la más pura tradición pleno medieval del "*leo fortis, rex fortis*".

En la presente pieza sevillana, podemos ver muchas de estas innovaciones de diseño, pero todas ellas dispuestas de una forma y un estilo tan peculiar, que la hace una moneda única en cuanto a morfología y estilo. En cuanto a la epigrafía es también diferente al resto de su numerario con la particularidad de que alude sólo al reino de León -**REX LEGION[IS]**-, sin hacer referencia al de Castilla, pese a que la pieza presenta marca "S" de Sevilla, territorio que se consideraba en la época como castellano. Baste decir, a modo de colofón, que todo en ella es discrepante, pero que precisamente esas desigualdades son las que hacen de ella una pieza única y de extremada rareza.



- 99** Sevilla. Enrique "de la silla". (Imperatrix E4:3.31, **mismo ejemplar**, mal descrito) (M.R. falta) (AB. falta). Anv.: Rey en el trono, **tres granadas** a sus pies. ENRICVS❖QART-VS❖DEI❖GRACI❖. Rev.: Castillos y leones cuartelados, S arriba. †ENRICVS❖REX❖CASTELLE❖ET. Orla lobular en anverso y circular en reverso. Rara. 4,53 g. **MBC+**. Est. 4.500 **3.000.-**



- 100** Sevilla. Enrique "de la silla". (Imperatrix E4:3.39, **mismo ejemplar**) (M.R. 20.13, **mismo ejemplar**) (AB. 653). Anv.: Rey en el trono. †ENRICV(S)❖QVARTVS❖DEI❖GRACIA❖REX❖. Rev.: Castillos y leones cuartelados, S debajo. †ENRICVS❖REXX❖CASTELLE❖ET LEGIONIS❖. Orla circular en anverso y lobular en reverso. Atractiva. Parte de brillo original. Rara. 4,44 g. **EBC-**. Est. 5.000 **3.500.-**

Ex Colección Caballero de las Yndias 21/10/2009, nº 1644.



101

Sevilla. Enrique "de la silla". (Imperatrix E4:3.39) (M.R. 20.13 var) (AB. 653). Anv.: Rey en el trono. **†ENRIC(V)S✻QVARTVS✻DEI✻GRACIA✻REX✻**. Rev.: Castillos y leones cuartelados, S debajo. **†ENRICVS✻REX✻CASTELE✻EET LEGIONIS✻**. Orla circular en anverso y lobular en reverso. Bella. Muy rara. 4,57 g. **EBC**. Est. 6.500
Ex Áureo & Calicó 18/10/2018, nº 1269.

4.500.-



102

Sevilla. Enrique "de la silla". (Imperatrix E4:3.43, **mismo ejemplar**) (M.R. 20.13 var) (AB. 653). Anv.: Rey en el trono. **†ENRICVS✻QVARTVS✻DEI✻GRACIA✻REX**. Rev.: Castillos y leones cuartelados, S debajo. **†ENRICVS✻REX✻CASTELLE✻ET LEGIONI**. Orla circular en anverso y lobular en reverso. 4,56 g. **EBC-**. Est. 5.000

3.500.-



103 Sevilla. Enrique "de la silla". (Imperatrix E4:3.13, **mismo ejemplar**) (M.R. falta) (AB. 660.1 var). Anv.: Rey en el trono, león a derecha a sus pies. •ENRICVS•CA•-•RTVS•C•. Rev.: Castillos y leones cuartelados, S debajo. †ENRICVS•REX•CASTELLE•ET LEGION. En cápsula de la PCGS como AU58, nº 158462.58/37634826. Orla lobular en anverso y circular en reverso. Rara. 4,52 g. **EBC/EBC+**. Est. 7.000
Ex Gadoury 15/11/2019, nº 780.



104 Sevilla. Enrique "de la silla". (Imperatrix E4:3.13 (50), **mismo ejemplar**) (M.R. falta) (AB. 660.1 var). Anv.: Rey en el trono, león a derecha a sus pies. •ENRICVS•C•-•ARTVS• REX C•. Rev.: Castillos y leones cuartelados, S debajo. †ENRICVS•REX•CASTELLE•ET LEGION. Orla lobular en anverso y circular en reverso. 4,57 g. **MBC+**. Est. 5.000



- 105** Sevilla. Enrique "de la silla". (Imperatrix E4:3.18, **mismo ejemplar**) (M.R. 20.16 var) (AB. 667.1 var). **4.000.-**
 Anv.: Rey en el trono, león a izquierda a sus pies. ENRICVS:QARTV-S:DEI:GRACIA. Rev.:
 Castillos y leones cuartelados, S debajo. †ENRICVS❖REX❖CASTELLE❖ET LEGIONIS❖.
 Orlas lobulares en anverso y reverso. Atractiva. Rara. 4,58 g. **EBC-**. Est. 7.000



- 106** Sevilla. Enrique "de la silla". (Imperatrix E4:3.19) (M.R. 20.16 var) (AB. 667.1 var). Anv.: Rey en el
 trono, león a izquierda a sus pies. ❖ENRICVS❖QAR❖-❖TVS❖ DEI❖GRAC❖. Rev.: Castillos y
 leones cuartelados, S debajo. †ENRICVS❖REX❖CASTELLE❖ET LEGIONIS. Orlas lobulares
 en anverso y reverso. Cospel ligeramente irregular. Rara. 4,30 g. **MBC+**. Est. 4.500



- 107** Sevilla. Enrique "de la silla". (Imperatrix E4:3.19) (M.R. 20.16 var) (AB. 667.1 var). Anv.: Rey en el
 trono, león a izquierda a sus pies. ❖ENRICVS❖QAR❖-❖TVS❖ DEI❖GRAC❖. Rev.: Castillos y
 leones cuartelados, S debajo. †ENRICVS❖REX❖CASTELLE❖ET LEGIONIS❖. Orlas lobula-
 res en anverso y reverso. Atractiva. Rara. 4,47 g. **EBC-**. Est. 7.000
 Ex Numismatica Ranieri 10/11/2018, nº 1325.



- 108 Sevilla. Enrique "de la silla". (Imperatrix E4:3.19) (M.R. 20.16 var) (AB. 667.1 var). Anv.: Rey en el trono, león a izquierda a sus pies. ✦ENRICVS✦QAR✦-✦TVS✦DEI✦GRAC✦. Rev.: Castillos y leones cuartelados, S debajo. ✦ENRICVS✦REX✦CASTELLE✦ET LEGIONIS✦. Orlas lobulares en anverso y reverso. Pequeña incisión en borde del anverso. Bella. Rara. 4,55 g. **EBC**. Est. 7.000 **4.000.-**



- 109 Sevilla. Enrique "de la silla". (Imperatrix E4:3.22, **mismo ejemplar**) (M.R. 20.12 var) (AB. 667.1 var). Anv.: Rey en el trono, león a izquierda a sus pies. ◦ENRICVS✦QART◦-◦VS✦DEI✦GRACIA◦. Rev.: Castillos y leones cuartelados, S debajo. ✦ENRICVS✦QARTVS✦DEI✦GRACIA✦REX✦. Orlas lobulares en anverso y reverso. Rara. 4,48 g. **MBC/MBC+**. Est. 4.000 **2.500.-**



- 110 Sevilla. Enrique "de la silla". (Imperatrix E4:3.36) (M.R. 20.13 var) (AB. 653.1). Anv.: Rey en el trono, granada a sus pies. ✦ENRICVS✦QVARTVS✦DEI✦GRACIA✦REX CA. Rev.: Castillos y leones cuartelados, S debajo. ✦ENRICVS✦REX✦CASTELLE✦ET LEGIONIS. Orla circular en anverso y lobular en reverso. Precioso color. Rara. 4,55 g. **MBC+** Est. 5.000 **3.500.-**



- 111 Sevilla. Enrique "de la silla". (Imperatrix E4:3.36, **mismo ejemplar**) (M.R. 20.13 var) (AB. 653.1). Anv.: Rey en el trono, granada a sus pies. †ENRICVS❖QVARTVS❖DEI❖GRACIA❖REX CA. Rev.: Castillos y leones cuartelados, S debajo. †ENRICVS❖REX❖CASTELLE❖ET LEGIONIS. Orla circular en anverso y lobular en reverso. Muy bella. Muy rara así. 4,56 g. **EBC+**. Est. 9.000

6.000.-

Ex Elsen 16/03/2019, nº 390.



- 112 Sevilla. Castellano. (Imperatrix E4:26.6, **mismo ejemplar**) (M.R. 23.13, **mismo ejemplar**) (AB. 673). Anv.: Castillo, S debajo. †ENRICVS❖DEI❖GRACIA❖REX❖CAST. Rev.: León. †XPS❖VINCIT❖XPS❖REGNAT❖XPS❖. Parte de brillo original. Atractiva. Rara. 4,62 g. **EBC-**. Est. 4.000

2.500.-

Ex Colección Caballero de las Yndias 21/10/2009, nº 1648.

Ex Elsen 11/09/2010, nº 463.

Tras el *Ordenamiento de Segovia de 1471* se intentó reorganizar el sistema monetario, establecer el valor de la moneda, sus novedosos tipos, y además su ley, el contenido de las leyendas y el diseño compositivo e imágenes a grabar. En el *Ordenamiento* se dice que la nueva moneda de oro se continuará llamando "enrique", y no "castellano" como siempre se la ha denominado. Y se estipulaba además en qué cecas se acuñarían dichas piezas, que serían en las seis Casas de Moneda reales, especificándose qué marca de ceca debían mostrar: letras iniciales de la ciudad para Burgos, Sevilla, Toledo y Cuenca, excepto para Segovia que tendría un puente y para Coruña una venera.

La *Ordenanza* indicaba incluso que su emisión debía dividirse en tres partes, dos para los "enriques" y una para los "medios enriques". En el nuevo tipo de castillo-león se añadía también una alusión religiosa en la leyenda del reverso, desconocida para Castilla a lo largo de la Edad Media: XPS VINCIT, XPS REGNAT, XPS IMPERAT (Cristo vence, Cristo reina, Cristo impera). Dicha leyenda fue muy utilizada en las acuñaciones francesas de Luis IX (1226-1270), pues fue este rey santo quien la adoptó para sus monedas como homenaje al grito de guerra que los caballeros a su mando en la Séptima Cruzada a Egipto utilizaban en el momento de entrar en batalla.



- 113 Sevilla. Castellano. (Imperatrix E4:26.6) (M.R. 23.13) (AB. 673). Anv.: Castillo, S debajo. **4.000.-**
 †ENRICUS❖DEI❖GRACIA❖REX❖CAST. Rev.: León. †XPS❖UINCIT❖XPS❖REGNAT
 ‡XPS❖. Bellísima. Muy rara así. 4,60 g. **S/C-**. Est. 7.000
 Ex Colección Berceo, Áureo 15/12/1998, nº 637.



- 114 Sevilla. Castellano. (Imperatrix E4:26.8, **mismo ejemplar**) (M.R. 23.13 var) (AB. 673). Anv.: Cas-
 tilla, S debajo. †ENRICUS❖DEI❖GRACIA❖REX❖CA❖. Rev.: León. †XPS❖UINCIT❖XPS❖
 REGNAT❖XPS❖. Rayitas. Rara. 4,50 g. **MBC+**. Est. 3.000
 Ex Áureo & Calicó 24/01/2019, nº 184.



- 115 Sevilla. Castellano. (Imperatrix E4:26.10, **mismo ejemplar**) (M.R. 23.14 var) (AB. 673). Anv.: Cas-
 tellano, S debajo. †ENRICUS❖DEI❖GRACIA❖REX❖. Rev.: León. †XPS❖UINCIT❖XPS❖
 REGNAT. Bella. Rara así. 4,63 g. **EBC**. Est. 5.000
 Ex Künker 27/06/2019, nº 3283.

TOLEDO



- 116 Toledo. Blanca de rombo. (Imperatrix E4:31.34) (AB. 835.2). Anv.: Castillo, T debajo. †EN̄RICVS:DEI:GRAC. Rev.: León. †XPS:VINCIT:XPS:R. Roeles en los espacios del losange en anverso y reverso. Atractiva. 1 g. **MBC**. Est. 40 **25.-**



- 117 Toledo. Blanca de rombo. (Imperatrix E4:31.38) (AB. 835.1, **mismo ejemplar**) (V.Q. 6178, **mismo ejemplar**). Anv.: Castillo, T debajo. †EN̄RICVS:RCX:CAST. Rev.: León. †EN̄RICVS:RCX:CAST. 1,17 g. **MBC-/BC+**. Est. 50 **30.-**
Ex Áureo & Calicó 17/10/2019, nº 492.



- 118 Toledo. Blanca. (Imperatrix E4:21.17) (AB. 821). Anv.: Castillo, T debajo. †EN̄RICUS:REX:CASTELLE. Rev.: León. †EN̄RCUS:CARTUS:DEI:GR. Escasa. 1,65 g. **MBC-**. Est. 150 **75.-**



- 119 Toledo. Blanca de la banda. (Imperatrix E4:24.1) (AB. 815). Anv.: Escudo de la banda, T encima. †XPS:VINCIT:XPS:REGNAT:X. Rev.: Castillo. †EN̄RICVS:IIII:DEI:GRACIA. Muy atractiva. Rara y más así. Seguramente el mejor ejemplar conocido. 2,57 g. **EBC-**. Est. 1.500 **900.-**

- 120 Toledo. Blanca de la banda. (Imperatrix E4:24.2, **mismo ejemplar**) (AB. 815 var). Anv.: Escudo de la banda, T encima. †XPS:VINCIT:XPS:REGNAT. Rev.: Castillo entre florones. †EN̄RICVS:IIII:DEI:GRA(C)IA:R. Rara. 2,09 g. **MBC-**. Est. 500 **300.-**



- 121 Toledo. Blanca de la banda. (Imperatrix E4:24.11) (AB. 815.1). Anv.: Escudo de la banda, T encima. †XPS:VINCIT:XPS:REGNAT. Rev.: Castillo entre puntos, punto debajo. †EN̄RICVS:IIII:DEI:GRACIA. Rara. 3,10 g. **MBC-/BC+**. Est. 350 **200.-**
Ex Colección Guiomar, Áureo 16/12/1997, nº 318.
Ex Colección Balsach.

- 122 Toledo. Maravedí. (Imperatrix E4:20.87) (AB. 807 var). Anv.: Castillo, T debajo. †EN̄RICUS:REX:CASTELLE. Rev.: León, granada debajo. †EN̄RICUS:CARTUS:DEI:GR. 1,79 g. **MBC-/BC+**. Est. 50 **30.-**



- 123 Toledo. Maravedí. (Imperatrix E4:20.89, **mismo ejemplar**) (AB. 807 var). Anv.: Castillo, T debajo. ✠EN̄RICUS✠REX✠CASTEL. Rev.: León, granada debajo. ✠EN̄RICUS✠CARTUS✠DEI✠. 2,87 g. **MBC/MBC-**. Est. 70 **40.-**



- 124 Toledo. Dinero. (Imperatrix E4:12.10, **mismo ejemplar**) (AB. 788 var, como 1/2 cuartillo). Anv.: Busto a izquierda. ✠EN̄RICUS✠CAR(T)US✠DEI✠GRA✠. Rev.: Castillo, T debajo. ✠EN̄RICUS✠REX✠CASTELLE✠E L. Cospel ligeramente irregular. Atractiva. 1,01 g. **MBC**. Est. 150 **90.-**

- 125 Toledo. Medio cuartillo. (Imperatrix E4:15.49, **mismo ejemplar**) (AB. 771). Anv.: Busto de frente. ✠EN̄RICU(S)✠CARTUS✠DEI✠GRACI. Rev.: Castillo, T debajo; florones en los ángulos de la orla. ✠EN̄RICUS✠REX✠CASTELLE✠E L. Atractiva. 1,82 g. **MBC+/MBC**. Est. 125 **75.-**



- 126 Toledo. Medio cuartillo. (Imperatrix E4:15.51, **mismo ejemplar**) (AB. 771). Anv.: Busto de frente. ✠EN̄RICUS✠CARTUS✠DEI✠(G)RA✠. Rev.: Castillo, T debajo; florones en los ángulos de la orla. ✠EN̄RICUS✠REX✠CASTELLE✠E L. Orla lobular en reverso. 1,77 g. **MBC**. Est. 90 **60.-**

- 127 Toledo. Medio cuartillo. (Imperatrix E4:15.47, **mismo ejemplar**) (AB. falta). Anv.: Busto de frente. ✠EN̄RICVS✠CARTV(S)✠DEI✠. Rev.: Castillo, T debajo. ✠(E)N̄RICV(S)✠REX✠CASTEL. Orla circular en reverso. Cospel irregular. 1,12 g. **(MBC-)**. Est. 50 **30.-**



- 128 Toledo. Medio cuartillo. (Imperatrix E4:15.45, **mismo ejemplar**) (AB. falta). Anv.: Busto de frente **entre granadas**. ✠EN̄RICUS✠CARTUS✠DEI✠GR. Rev.: Castillo, T debajo. ✠EN̄RICUS✠REX✠CASTELLE. Orla circular en reverso. Rara. Vellón rico. 1,43 g. **MBC**. Est. 300 **150.-**



- 129 Toledo. Cuartillo. (Imperatrix E4:14.177, **mismo ejemplar**) (AB. 757). Anv.: Busto de frente. ✠EN̄RICUS✠CARTUS✠DEI✠GRACI. Rev.: Castillo, T debajo; florones de seis pétalos en los ángulos de la orla. ✠EN̄RICUS✠REX✠CASTELLE✠(E) L. Atractiva. 3,26 g. **MBC**. Est. 200 **90.-**
- 130 Toledo. Cuartillo. (Imperatrix E4:14.177) (AB. 757). Anv.: Busto de frente. ✠EN̄RICUS✠CARTUS✠DEI✠GRACIA. Rev.: Castillo, T debajo; florones de seis pétalos en los ángulos de la orla. ✠EN̄RICUS✠RE(X)✠CA(S)TELLE✠E LE. Vellón rico. 3,66 g. **MBC**. Est. 200 **110.-**



- 131 Toledo. Cuartillo. Falsa de época del tipo Imperatrix E4:14.176, **mismo ejemplar**. Anv.: Busto de frente. ✠EN̄RICU2✠CARTU2 DEI GRACI. Rev.: Castillo, T debajo; florones de cuatro pétalos en las intersecciones de la orla. ✠EN̄ENRIC2✠REX✠CASTELLE✠E L. Restos del plateado original. Atractiva. Escasa así. 2,54 g. **MBC/MBC+**. Est. 300 **150.-**



- 132 Toledo. Cuartillo. Falsa de época del tipo Imperatrix E4:14.181, **mismo ejemplar**. Anv.: Busto de frente. ✠EN̄RICVS✠CVA(RT)VS✠DEI✠GRA✠DEI. Rev.: Castillo, T debajo; puntos en los ángulos de la orla. ✠E(N̄R)ICVS✠REX✠CASTELLE✠ET✠LGI. Estilo muy curioso. 4,40 g. **BC+/MBC-**. Est. 200 **90.-**
- 133 Toledo. Cuartillo. (Imperatrix E4:14.175, **mismo ejemplar**) (AB. 757.2). Anv.: Busto de frente entre granadas. ✠EN̄RICVS✠CA(RTVS)✠DEI✠GRAC. Rev.: Castillo, T debajo. ✠(EN̄)RICVS✠REX✠C(A)STELLE✠E LE. Grieta. 1,91 g. **BC+**. Est. 50 **30.-**



- 134 Toledo. Cuartillo. (Imperatrix E4:14.175) (AB. 757.2). Anv.: Busto de frente **entre granadas**. ✠EN̄RICVS✠CARTVS✠DEI✠GRAC. Rev.: Castillo, T debajo. ✠EN̄RICVS✠REX✠CASTELLE✠E LE. La V de CARTVS rectificada sobre una E. Vellón rico. Muy escasa. 2,90 g. **MBC**. Est. 250 **150.-**

Ex Áureo & Calicó 07/02/2007, nº 295.



- 135 Toledo. Octavo de real. (Imperatrix E4:30 (50).1, **mismo ejemplar**) (AB. falta). Anv.: EN coronadas, punto bajo corona. ✠ENRICVS:REX:CASTE. Rev.: Castillo **entre roeles con punto central**, T debajo. ✠ENRICVS:CARTVS:DEI. Atractiva. **Única conocida**. 0,44 g. **EBC-**. Est. 10.000 **6.000.-**

Las crónicas de los Reyes Católicos mencionan que una de las causas del desorden monetario durante el reinado de Enrique IV fue la proliferación de cecas, más allá de las llamadas "reales". Ante esta situación insostenible, los procuradores del rey solicitaron la anulación de las disposiciones anteriores y dejar tan sólo la posibilidad de que "se labrasen monedas de oro e de plata en estas dichas seis Casas de Moneda, conviene a saber en la muy noble ciudad de Burgos, en las muy nobles ciudades de Sevilla e Toledo e Segovia e en la noble ciudad de Cuenca e en la ciudad de la Corunna e non en otras partes". Dicha petición fue recogida en el conocido como Ordenamiento de Segovia del 10 de abril de 1471, en el que además se dieron las pautas y patrones para fabricar moneda de plata.

Esta pieza toledana es única. Sus leyendas no contienen el típico XPS VINCIT de este Ordenamiento lo cual nos indica que es anterior al mismo. En su leyenda se expone: ENRICVS:REX:CASTE y ENRICVS:CARTVS:DEI, por lo que se trata de una de sus primeras monedas de plata acuñadas entre 1454 y 1461. Al ser un ejemplar único conocido hasta ahora, desconocemos las circunstancias de su emisión, aunque atendiendo a su peso de 0,44 g. la hace corresponderse con un octavo de real habida cuenta de que los reales de esta época venían oscilando en una amplia horquilla que iba desde los 3,10 a los 3,40 g.



- 136 Toledo. Cuarto de real. (Imperatrix E4:23.1, **mismo ejemplar**) (AB. falta). Anv.: Gran C., T a derecha. ✠XPS:UINCIT:XPS:R. Rev.: Castillo. ✠ENRICUS:III:DEI:GR. La N de UINCIT rectificada sobre una C. **Única conocida**. 0,82 g. **MBC-**. Est. 5.000 **3.000.-**

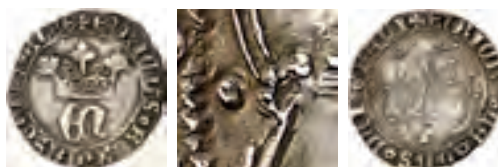


- 137 Toledo. Medio real. (Imperatrix E4:10.32, **mismo ejemplar**) (AB. 702.1). Anv.: EN coronadas. ✠ENRICUS:REX:CASTELLE:LEGI. Rev.: Castillo, T debajo. ✠ENRICUS:CARTUS:DEI:GRACI:. Orla hexalobular con grupos de tres puntos en los ángulos en reverso. Atractiva. Escasa así. 1,74 g. **MBC+**. Est. 500 **300.-**

- 138 Toledo. Medio real. (Imperatrix E4:10.33, **mismo ejemplar**) (AB. 702.1). Anv.: EN coronadas. ✠ENRICUS:REX:CAST(ELL)E:LEGI. Rev.: Castillo, T debajo. ✠ENRICUS:CARTUS:DEI:G(RA)CIA:. Orla hexalobular con grupos de tres puntos en los ángulos, en reverso. Rara. 1,61 g. **MBC**. Est. 500 **300.-**



- 139 Toledo. Medio real. (Imperatrix E4:10.34) (AB. 702.1). Anv.: \overline{EN} coronadas. $\dagger ENRICUS \dagger REX \dagger CASTELLE \dagger E \text{ LEG.}$ Rev.: Castillo, T debajo. $\dagger ENRICUS \dagger CARTUS \dagger DEI \dagger GRACI.$ Orla hexalobular con puntos en los ángulos, en reverso 1,62 g. **MBC.** Est. 350 **200.-**
- 140 Toledo. Medio real. (Imperatrix E4:10.34, **mismo ejemplar**) (AB. 702.1). Anv.: \overline{EN} coronadas. $\dagger ENRICUS \dagger REX \dagger CASTELLE \dagger E \text{ LEG.}$ Rev.: Castillo, T debajo. $\dagger ENRICVS \dagger CARTVS \dagger DEI \dagger GRACIA \dagger.$ Orla hexalobular con grupos de tres puntos en los ángulos, en reverso. Rara. 1,70 g. **MBC+/MBC.** Est. 700 **400.-**



- 141 Toledo. Medio real. (Imperatrix E4:10.34, **mismo ejemplar**) (AB. 702.1). Anv.: \overline{EN} coronadas. $\dagger ENRICUS \dagger REX \dagger CASTELLE \dagger E \text{ LEG.}$ Rev.: Castillo, T debajo. $\dagger ENRICUS \dagger CARTUS \dagger DEI \dagger GRACI.$ Orla hexalobular con puntos en los ángulos, en reverso. 1,54 g. **MBC+.** Est. 700 **400.-**



- 142 Toledo. Medio real. (Imperatrix E4:10.36, **mismo ejemplar**) (AB. 702.3). Anv.: \overline{EN} coronadas. $\dagger ENRICVS \dagger REX \dagger CASTELLE \dagger.$ Rev.: Castillo, T debajo. $\dagger ENRICVS \dagger CARTVS \dagger DEI \dagger G.$ Orla tetralobular en reverso. Escasa. 1,39 g. **MBC.** Est. 500 **300.-**
- 143 Toledo. Medio real. (Imperatrix E4:10.37) (AB. 702.3 var). Anv.: EN coronadas, punto bajo corona. $\dagger ENRICVS \dagger REX \dagger CASTELL.$ Rev.: Castillo, T debajo. $\dagger ENRICVS \dagger CARTVS \dagger DEI \dagger G \dagger.$ Orla tetralobular en reverso. Grieta que atraviesa la moneda. Escasa. 1,59 g. **MBC.** Est. 500 **300.-**
Ex Áureo & Calicó 26/05/2020, nº 1659.



- 144 Toledo. Medio real. (Imperatrix E4:10.37, **mismo ejemplar**) (AB. 702.3 var) (Bautista 916.3, **mismo ejemplar**). Anv.: EN coronadas, punto bajo corona. $\dagger ENRICVS \dagger REX \dagger CASTEL.$ Rev.: Castillo, T debajo. $\dagger ENRICVS \dagger CARTVS \dagger DEI \dagger.$ Orla tetralobular en reverso. Atractiva. Rara así. 1,60 g. **MBC+.** Est. 700 **400.-**
Ex Colección Guiomar, Áureo 16/12/1997, nº 488.
Ex Colección Balsach.
- 145 Toledo. Medio real. (Imperatrix E4:10.38, **mismo ejemplar**) (AB. falta). Anv.: \overline{EN} coronadas, **dos florones encima.** $\dagger ENRICVS \dagger \exists EI \dagger GRACIA \dagger RIE \dagger.$ (la leyenda comienza a las 11h del reloj). Rev.: Castillo, T debajo. $\dagger ENRICVS \dagger QVARTS \dagger \exists E \dagger GRAI.$ Orla tetralobular en reverso. Raras leyendas y adornos. 1,64 g. **MBC+.** Est. 700 **400.-**



146 Toledo. Medio real. (Imperatrix E4:10.43, **mismo ejemplar**) (AB. falta). Anv.: \overline{EN} coronadas entre tres florones. $\ast\overline{ENRICVS}\ast\overline{DEI}\ast\overline{GRACIA}$. Rev.: Castillo, T debajo. $\ast\overline{ENRICVS}\ast\overline{QARTVS}\ast\overline{DEI}\ast$. Orla tetralobular en reverso. Rara. 1,42 g. **MBC**. Est. 400
Ex HSA 17386.

147 Toledo. Medio real. (Imperatrix E4:10.42) (AB. falta). Anv.: EN coronadas entre tres florones. $\ast\overline{ENRICVS}\ast\overline{REX}\ast\overline{CASTEL}$. Rev.: Castillo, T debajo. $\ast\overline{ENRICVS}\ast\overline{CARTVS}\ast\overline{DEI}\ast\overline{G}\ast$. Orla tetralobular en reverso. Rara y más así. 1,66 g. **MBC+**. Est. 700



148 Toledo. Real de busto. (Imperatrix E4:9.44, **mismo ejemplar**) (AB. 693.3 var). Anv.: Busto a izquierda. $\ast\overline{ENRICVS}\ast\overline{QVARTVS}\ast\overline{DEI}\ast\overline{GRACIA}\ast\overline{RE}$. Rev.: Castillos y leones cuartelados, T arriba. $\ast\overline{ENRICVS}\ast\overline{DEI}\ast\overline{GRACIA}\ast\overline{REX}\ast\overline{CASTEL}$. Ligero defecto de cospel. Bonita pátina. 3,11 g. **MBC+**. Est. 400



149 Toledo. Real de busto. (Imperatrix E4:9.45, **mismo ejemplar** mal descrito) (AB. 693.3 var). Anv.: Busto a izquierda. $\ast\overline{ENRICVS}\ast\overline{QVARTVS}\ast\overline{DEI}\ast\overline{GRACIA}\ast\overline{R}$. Rev.: Castillos y leones cuartelados, T arriba. $\ast\overline{ENRICVS}\ast\overline{DEI}\ast\overline{GVARCIA}\ast\overline{REX}\ast\overline{CASTEL}$. Bonita pátina. Escasa así. 3,37 g. **EBC-**. Est. 500

150 Toledo. Real de busto. (Imperatrix E4:9.46) (AB. 693.3 var). Anv.: Busto a izquierda. $\ast\overline{ENRICVS}\ast\overline{QVARTVS}\ast\overline{DEI}\ast\overline{GRACIA}\ast$. Rev.: Castillos y leones cuartelados, T arriba. $\ast\overline{ENRICVS}\ast\overline{DEI}\ast\overline{GRACIA}\ast\overline{REX}\ast\overline{CAST}$. Atractiva. Escasa así. 3,10 g. **EBC-**. Est. 500



151 Toledo. Real de busto. (Imperatrix E4:9.46 (50), **mismo ejemplar**) (AB. 693.3 var). Anv.: Busto a izquierda. $\ast\overline{ENRICVS}\ast\overline{QVARTVS}\ast\overline{DEI}\ast\overline{GRACIA}\ast$. Rev.: Castillos y leones cuartelados, T arriba. $\ast\overline{ENRICVS}\ast\overline{DEI}\ast\overline{GRACIA}\ast\overline{REX}\ast\overline{CA}$. Busto peculiar. Bella. Rara y más así. 3,46 g. **EBC-**. Est. 1.000
Ex Colección Guiomar, Áureo 16/12/1997, nº 526.
Ex Colección Balsach.



- 152 Toledo. Real de busto. (Imperatrix E4:9.50, **mismo ejemplar**) (AB. 693.3 var). Anv.: Busto a izquierda. ✠ENRICVS✠QVARTVS✠DEI✠GRACIA✠R. Rev.: Castillos y leones cuartelados, T arriba. ✠ENRICVS✠DEI✠GRACIA✠REX✠CASTEI. (la leyenda comienza a las 9h del reloj). Leve raspadura en reverso. Rayitas. Ligero defecto de cospel. 3,21 g. **MBC/MBC+**. Est. 300 **175.-**



- 153 Toledo. Real de busto. (Imperatrix E4:9.54, **mismo ejemplar**, mal descrito.) (AB. 694 var, como marca de ceca sin atribuir). Anv.: Busto a izquierda. ✠ENRICVS✠QVARTVS✠DEI✠GRAC. Rev.: Castillos y leones cuartelados, T arriba. ✠ENRICVS✠DEI✠GRACIA✠REX✠CA (la leyenda comienza a las 9h del reloj). Letras T peculiares. Raras leyendas. 3,29 g. **MBC-**. Est. 500 **300.-**



- 154 Toledo. Real de busto. (Imperatrix E4:9.55, **mismo ejemplar**, mal descrito) (AB. 693.2 var). Anv.: Busto a izquierda. ✠ENRICVS✠QVATVS✠DEI✠GRACIA✠REI. Rev.: Castillos y leones cuartelados, T arriba. ✠ENRCIVS✠QVARTVS✠DEI✠GRACI. Bella. Rara y más así. 2,96 g. **EBC**. Est. 700 **400.-**



- 155 Toledo. Real de busto. (Imperatrix E4:9.56 (50), **mismo ejemplar**) (AB. 693.2 var). Anv.: Busto a izquierda. ✠ENRICVS✠QVARTVS✠DEI✠GRAC. Rev.: Castillos y leones cuartelados, T arriba. ✠ENRICVS✠QVARTVS✠CEI✠GRA. Rayitas en anverso. Bonita pátina. 3,31 g. **MBC+**. Est. 400 **250.-**

- 156 Toledo. Real de busto. (Imperatrix E4:9.57) (AB. 693). Anv.: Busto a izquierda. ✠ENRICVS✠CARTVS✠DEI✠GRACIA✠RE. Rev.: Castillos y leones cuartelados, T arriba. ✠ENRICVS✠REX✠CASTELLE✠E LEGION. Atractiva. 3,51 g. **EBC-**. Est. 500 **300.-**



- 157 Toledo. Real de busto. (Imperatrix E4:9.57, **mismo ejemplar**) (AB. 693). Anv.: Busto a izquierda. ✠ENRICVS✠CARTVS✠DEI✠GRACIA✠R✠. Rev.: Castillos y leones cuartelados, T arriba. ✠ENRICVS✠REX✠CASTELLE✠E LEGIO. Atractiva. 3,38 g. **EBC-**. Est. 500 **300.-**



- 158 Toledo. Real de busto. (Imperatrix E4:9.57) (AB. 693 var). Anv.: Busto a izquierda. ✠ENICVS✠CARTVS✠DEI✠GRACIA✠RE. Rev.: Castillos y leones cuartelados, T arriba. ✠ENRICVS✠REX✠CASTELLE✠E LEGIO. Atractiva. 3,35 g. **MBC+**. Est. 400 **250.-**

- 159 Toledo. Real de busto. (Imperatrix E4:9.58, **mismo ejemplar**) (AB. 693). Anv.: Busto a izquierda. ✠ENRICVS✠CARTVS✠DEI✠GRACIA. Rev.: Castillos y leones cuartelados, T arriba. ✠ENRICVS✠REX✠CASTELLE✠E LEGI. 2,79 g. **MBC+**. Est. 350 **200.-**
 Ex Áureo & Calicó 07/07/2015, nº 114.
 Ex Áureo & Calicó 19/09/2018, nº 2682.



- 160 Toledo. Real de busto. (Imperatrix E4:9.59, **mismo ejemplar**, mal descrito) (AB. 693). Anv.: Busto a izquierda. ✠ENRICVS✠CARTVS✠DEI✠GRACIA. Rev.: Castillos y leones cuartelados, T arriba. ✠ENRICVS✠REX✠CASTELLE✠E LEGI. Atractiva. 3,31 g. **MBC+**. Est. 400 **250.-**



- 161 Toledo. Real de busto. (Imperatrix E4:9.61, **mismo ejemplar**) (AB. 693 var). Anv.: Busto a izquierda. ✠ENRICVS✠CARTVS DEI✠GRACIA✠. Rev.: Castillos y leones cuartelados, T arriba. ✠ENRICVS✠REX✠CASTELLE✠E LEGIO (la leyenda comienza a las 6h del reloj). 2,72 g. **MBC**. Est. 300 **175.-**



- 162** Toledo. Real de busto. (Imperatrix E4:9.65, **mismo ejemplar**) (AB. falta). Anv.: Busto a izquierda, **T** detrás. ✠ENRICVS✠QVARTVS✠DEI✠GRACIA✠REX✠. Rev.: Castillos y leones cuartelados, **T** arriba. ✠ENRICVS✠DEI✠GRACIA✠REX✠CAST. Muy atractiva. Rarísima, posiblemente única. 3,32 g. **MBC+**. Est. 3.000 **1.500.-**



- 163** Toledo. Medio real de anagrama. (Imperatrix E4:29.15, **mismo ejemplar**) (AB. falta). Anv.: hĒN coronadas. ✠XPS✠VINCIT✠XPS✠REGNAT✠. Rev.: Castillos y leones cuartelados, **T** arriba. ✠ĒNRICVS✠CARTVS✠DEI✠GRAC. Rara. 1,66 g. **MBC-**. Est. 400 **250.-**



- 164** Toledo. Real de anagrama. (Imperatrix E4:28.20, **mismo ejemplar**) (AB. 714.1 var). Anv.: hĒN coronadas. ✠XPS✠(V)INC(...)✠XPS✠REGNAT✠XPS✠IN. Rev.: Castillos y leones cuartelados, **T** arriba; punto sobre el león de la izquierda. ✠ĒNRICVS✠(...)RTVS✠DEI✠GRACIA✠RE. Roeles en los ángulos de la orla en anverso y reverso. Escasa. 2,75 g. **MBC-**. Est. 300 **175.-**

- 165** Toledo. Real de anagrama. (Imperatrix E4:28.21, **mismo ejemplar**) (AB. 714.1). Anv.: hĒN coronadas. ✠X(P)S✠VINCIT✠XPS✠REGNAT✠XPS✠I. Rev.: Castillos y leones cuartelados, **T** arriba. ✠ĒNRICVS✠CARTVS✠DEI✠GRA(C)IA✠REX. Roeles en los ángulos de la orla en anverso y puntos en los del reverso. Escasa y más así. 3,04 g. **MBC**. Est. 500 **300.-**

Ex Colección Guiomar, Áureo 16/12/1997, nº 492.

Ex Colección Balsach.



- 166 Toledo. Real de anagrama. (Imperatrix E4:28.21, **mismo ejemplar**) (AB. 714.1). Anv.: hĒN coronadas. †XPS*VINCIT*XPS*REGNAT*XPS*I. Rev.: Castillos y leones cuartelados, T arriba. †ĒN̄RICVS:QARTVS:DEI:GRACIA. Puntos en los ángulos de la orla en anverso y roeles en los del reverso. Atractiva. Rara así. 3,42 g. **MBC+**. Est. 550 **350.-**



- 167 Toledo. Castellano. (Imperatrix E4:26.15 (50), **mismo ejemplar**) (M.R. 23.16 var) (AB. 674). Anv.: Castillo, T debajo. †ĒN̄RICVS:QARTVS:DEI:GRACIA:R. Rev.: León. †XPS:VINCIT:XPS:REGNAT:XPS. Golpecito. Bella. Rara. 4,56 g. **EBC**. Est. 5.000 **3.000.-**
Ex Áureo & Calicó 02/07/2009, nº 184.
Ex Áureo & Calicó 17/10/2019, nº 448.

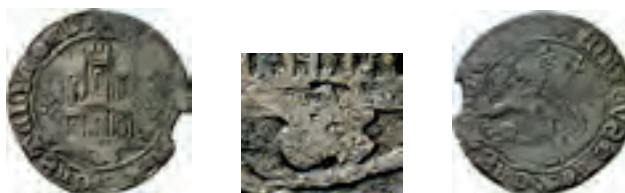


- 168 Toledo. Castellano. (Imperatrix E4:26.16) (M.R. 23.16) (AB. 674). Anv.: Castillo, T debajo. †ĒN̄RICVS:QARTVS:DEI:GRACIA:R. Rev.: León. †XPS:VINCIT:XPS:REGNAT:XPS:I. Atractiva. Rara. 4,57 g. **EBC-**. Est. 5.000 **3.000.-**



- 169 Toledo. Castellano. (Imperatrix E4:26.18 (50), **mismo ejemplar**, mal descrito) (M.R. 23.16 var) (AB. 674). Anv.: Castillo, T debajo. ✠EN̄RICVS•CARTVS•DEI•GRACIA R. Rev.: León. ✠XPS•VINCIT•XPS•REGNAT•XPS•. Leves vanos. Rara. 4,41 g. **MBC+**. Est. 4.000 **2.500.-**

TORO



- 170 Toro. Maravedí. (Imperatrix E4:20.114, **mismo ejemplar**) (AB. falta). Anv.: Castillo entre florones, cabeza de toro debajo. ✠EN̄(RICV)Z(•RE)X•CAZTELLE•E L. Rev.: León, granada debajo. ✠EN̄RICVZ•REX CAZTELLE(...). Leve defecto de cospel. Muy rara. 2,36 g. **MBC-/BC+**. Est. 300 **175.-**



- 171 Toro. Cuartillo. (Imperatrix E4:14.237, **mismo ejemplar**) (AB. 763 var). Anv.: Busto de frente. Rev.: Castillo, cabeza de toro debajo. Leyendas parcialmente visibles. Rara. 1,79 g. **BC+**. Est. 250 **125.-**

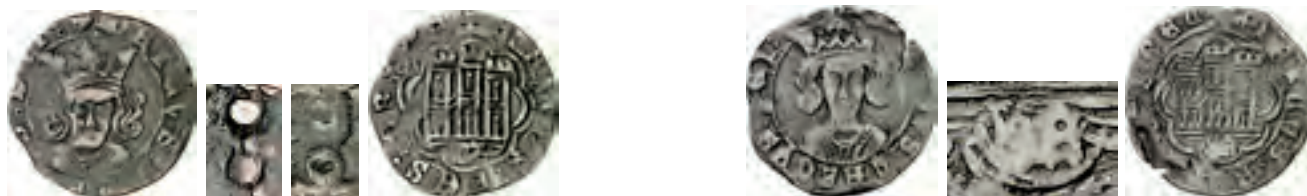


- 172 Toro. Cuartillo. (Imperatrix E4:14.243, **mismo ejemplar**) (AB. falta). Anv.: Busto de frente entre hojas de perejil. ✠EN̄RICVS•DEI•G(R)ACIA. Rev.: Castillo, hoja de perejil a derecha, cabeza de toro debajo. ✠EN̄RICVS•REX•CASTEL. Atractiva. Rara y más así. 2,50 g. **MBC**. Est. 500 **300.-**

VALLADOLID



- 173 Valladolid. Cuartillo. (Imperatrix E4:14.192, **mismo ejemplar**) (AB. 758.1 var). Anv.: Busto de frente. ✠(E)N̄RICVS•CART(VS)•DE(...). Rev.: Castillo, Va góticas debajo. ✠EN̄RI(CVS)•CARTVS•REX. Bella. Muy rara y más así. 2,78 g. **MBC+**. Est. 500 **300.-**



- 174 Valladolid. Cuartillo. (Imperatrix E4:14.193, **mismo ejemplar**) (AB. 758.1 var). Anv.: Busto de frente. ✠EN̄RICVS•CAR(TV)S•DEI•. Rev.: Castillo, Va góticas debajo. ✠EN̄RICVS•RES•CRSTE•. Escasa. 2,70 g. **MBC-**. Est. 150 **90.-**
- 175 Valladolid. Cuartillo. (Imperatrix E4:14.193) (AB. 758.1 var). Anv.: Busto de frente. ✠(EN̄RI)CVS•CARTVS•DEI•G. Rev.: Castillo, Va góticas debajo. ✠EN̄RICVS•REX•(CA)SGEL. Rara. 3,46 g. **MBC-**. Est. 300 **150.-**



- 176 Valladolid. Cuartillo. (Imperatrix E4:14.197 (50)) (AB. 758.1 var). Anv.: Busto de frente. Rev.: Castillo, Va góticas debajo. Leyendas apenas visibles. Golpe de cizalla y punzonada en anverso. Rara. 2,42 g. (**MBC-**). Est. 150 **90.-**
- 177 Valladolid. Cuartillo. (Imperatrix E4:14.197 (50), **mismo ejemplar**) (AB. 758.1 var). Anv.: Busto de frente. ✠(EN̄R)ICVS•RES•(•)CRST(...). Rev.: Castillo, Va góticas debajo. ✠E(N)RICVS•(•)RES•CRST(...). Perforación. Concreciones en reverso. Atractivo retrato. Rara. 2,67 g. (**MBC+**). Est. 300 **150.-**



- 178 Valladolid. Cuartillo. (Imperatrix E4:14.193 var) (AB. falta). Anv.: Busto de frente. Rev.: Castillo **entre puntos**, Va góticas debajo. Leyendas parcialmente visibles. Cospel irregular. Rara. 1,60 g. (**MBC-**). Est. 200 **110.-**
- 179 Valladolid. Cuartillo. (Imperatrix E4:14.198, **mismo ejemplar**) (AB. 766, como marca EN). Anv.: Busto de frente. Rev.: Castillo, Va góticas **invertidas** debajo. Leyendas parcialmente visibles. Pequeña perforación. Muy rara. 2,45 g. (**MBC-**). Est. 500 **300.-**



- 180 Valladolid. Cuartillo. (Imperatrix E4:14.198 var) (AB. falta). Anv.: Busto de frente, **florón a derecha**. Rev.: Castillo entre florones, Va góticas invertidas debajo. Leyendas no visibles. Doble acuñación. Rara. 3,14 g. **BC+**. Est. 200 **110.-**
- 181 Valladolid. Maravedí. (Imperatrix E4:20.108, **mismo ejemplar**) (AB. falta). Anv.: Castillo entre florones, escudo con jirones entre roeles debajo. **✠ENRI(CVS)✠REX✠CASTELLE✠E LE**. Rev.: León. **✠ENRICVS✠(...)REX✠C(A)✠TEL(...)**. **¿Única conocida?**. 1,83 g. **MBC-/BC+**. Est. 500 **300.-**



- 182 Valladolid. Cuartillo recortado para circular como medio. (Imperatrix E4:14.226) (AB. 758.3). Anv.: Busto de frente. Rev.: Castillo entre V gótica - florón, escudo con jirones debajo. Rara. 1,59 g. **(BC)**. Est. 125 **75.-**
- 183 Valladolid. Medio cuartillo. (Imperatrix E4:15.68, **mismo ejemplar**) (AB. falta) (Bautista 1058.2, **mismo ejemplar**). Anv.: Busto pequeño de frente. **✠ENRI(C)VS✠CARTVS✠(D)EI✠GR**. Rev.: Castillo, escudo con jirones entre puntos debajo. **✠ENRICVS DEI GRACIE (...)**. Rara. 1,88 g. **MBC-**. Est. 500 **300.-**
- 184 Valladolid. Medio cuartillo. (Imperatrix E4:15.70, **mismo ejemplar**) (AB. falta). Anv.: Busto grande de frente. **✠ENRICVS✠CARTVS✠REX✠C**. Rev.: Castillo, escudo con jirones entre puntos debajo. **✠ENRICVS✠DEI✠GRACIE✠RE**. Rara. 1,23 g. **MBC-**. Est. 500 **300.-**



- 185 Valladolid. Cuartillo. (Imperatrix E4:14.227, **mismo ejemplar**) (AB. falta). Anv.: Busto de frente. **✠ENRICVS✠CARTVS✠DEI✠GRACIE**. Rev.: Castillo entre tres puntos, escudo con jirones debajo. **✠ENRICVS✠DEI✠GRACIE✠REX✠CAS**. Muy rara. 2,89 g. **MBC-**. Est. 500 **300.-**
- 186 Valladolid. Cuartillo. (Imperatrix E4:14.230, **mismo ejemplar**) (AB. falta) (Bautista 1027.2, **mismo ejemplar**). Anv.: Busto de frente. **✠ENRICVS✠CARTVS✠DE(I)GRACIE**. Rev.: Castillo entre adornos, escudo con jirones debajo. **✠ENRICVS✠DEI✠GRACIE✠REX✠CA**. Muy rara. 3 g. **BC+**. Est. 300 **175.-**



- 187 Valladolid. Cuartillo. (Imperatrix E4:14.231, **mismo ejemplar**) (AB. falta). Anv.: Busto de frente. **✠ENRICVS✠CARTVS✠REX✠CASTE**. Rev.: Castillo entre florones, escudo con jirones debajo. **✠ENRICVS✠CA(R)TVS✠REX✠CASTE**. Bella. Muy rara y más así. 2,41 g. **MBC+**. Est. 700 **400.-**

VILLALÓN



- 188 Villalón. Maravedí. (Imperatrix E4:20.93) (AB. 809). Anv.: Castillo, V debajo ✠EN̄RICVS̄ CARTVS̄R(E)X̄CA. Rev.: León. ✠EN̄RICVS̄DEĪGRACIĀRĒ. Escasa. 2,07 g. **BC**. Est. 90 **60.-**
- 189 Villalón. Maravedí. (Imperatrix E4:20.93, **mismo ejemplar**) (AB. 809). Anv.: Castillo, V debajo. ✠EN̄RICVS̄CAR(TVS̄R)EX̄CA. Rev.: León. ✠EN̄RICVS̄DEĪG(RA)CIĀREX. Cospel irregular. Escasa. 1,54 g. **MBC-/BC+**. Est. 125 **75.-**



- 190 Villalón. Medio cuartillo. (Imperatrix E4:15.57, **mismo ejemplar**) (AB. 781). Anv.: Busto de frente. ✠EN̄RICVS̄REX̄CASTELLĒE. Rev.: Castillo, V debajo. ✠EN̄RICVS̄CARTVS̄REX̄CA. Muy rara. 1,75 g. **MBC-**. Est. 350 **200.-**



- 191 Villalón. Cuartillo. (Imperatrix E4:14.180, **mismo ejemplar**) (AB. 759.1). Anv.: Busto de frente. ✠EN̄RICVS̄DEĪGRACIĀREX̄. Rev.: Castillo, V debajo. ✠Ē(NRI)C(V)S̄CARTVS̄REX̄CASTEL. Concreciones en anverso. Atractiva. 3,22 g. **MBC**. Est. 150 **90.-**



- 192 Villalón. Cuartillo. (Imperatrix E4:14.182, **mismo ejemplar**) (AB. 759.3 var). Anv.: Busto de frente. ✠Ē(NRI)CVS̄DEĪGRACIĀREX̄C. Rev.: Castillo, V debajo. ✠EN̄RICVS̄REX̄CATELLĒE LEG. 2,04 g. **MBC**. Est. 125 **75.-**
- 193 Villalón. Cuartillo. (Imperatrix E4:14.186, **mismo ejemplar**) (AB. falta). Anv.: Busto de frente. ✠ĒEN̄RICV̄CARTVS̄REX̄CASTE. Rev.: Castillo entre florones, V debajo. ✠EN̄RICV̄(S̄)RE+ CASTELLĒLE. Pequeña grieta. Vellón rico. 2,49 g. **MBC-**. Est. 250 **125.-**
- 194 Villalón. Cuartillo. (Imperatrix E4:14.189, **mismo ejemplar**) (AB. falta). Anv.: Busto de frente. ✠EN̄(R)ICVS̄REX̄CASTEL(LĒ)Ē. Rev.: Castillo, punto a izquierda, V debajo. ✠EN̄RICS̄(...)TELLĒĒ. Escasa. 2,63 g. **MBC**. Est. 125 **75.-**



- 195 Villalón. Enrique "de la silla". (Imperatrix E4:3.63 (50), **mismo ejemplar**) (M.R. falta) (AB. 662.2 var). Anv.: Rey en el trono, dos granadas a sus pies; **roel a derecha de la cabeza**. Rev.: ☉✚ENRICVS☉CA-☉RTVS☉REX C☉. Castillos y leones cuartelados, V debajo; **roel en 4º cuartel**. ✚ENRICVS☉REX☉(C)ASTELLE☉E LEGI. Rarísima. 4,64 g. **MBC+**. Est. 30.000 **18.000.-**

En los años siguientes a estas primeras emisiones áureas de "enriques de la silla" aumentó el caos monetario. Se produjo una creciente circulación del vellón. En sucesivas Cortes se intentó arreglar esta distorsión monetaria continuada. Primero con el *Ordenamiento de Aranda de 1461* en que se estimaba el enrique a 280 maravedís, la dobla de la banda a 180 y el florín de Aragón a 125, y posteriormente con el *Ordenamiento de Madrid de 1462* en que se reguló que el oro y la plata corriesen de nuevo al mismo valor de 1455, circunstancia que implicaba una bajada de casi un 30% de su valor nominal. Esto generó en la práctica una caída drástica en la circulación de estas piezas, que pasaron a dedicarse casi exclusivamente para el comercio exterior. El descontrol político y económico prosiguió hasta 1465 cuando se desencadenó la guerra civil entre enriqueños y alfonsinos.

Enrique IV, durante este periodo acuñó otro tipo más de doblas castellanas de 23 y $\frac{3}{4}$ de quilate y talla de 50 piezas en marco, con representación mayestática pero dentro de una mandorla cuadrilobulada, y con la novedad de dos granadas enramadas a sus pies. Esta comenzó a ser utilizada en algunos motivos heráldicos y monetarios del monarca a partir de 1461, como lema del *Agro Dulce* (agridulce), que algunos han atribuido sin fundamento documental en la época, al apotegma enriqueño "*agridulce es el reinar*".

En 1471 el rey revocó esta orden cesando así la producción de los "enriques", pues el desbarajuste para el oro amonedado era tal que hasta las crónicas nos han dejado constancia de que existían "*más de 150 cecas de falso*".

La ceca de Villalón de Campos acuñó oro para Enrique IV entre 1461 y 1471, años en los que el monarca utilizó el símbolo de las granadas, según se nos informa en el *Ordenamiento de Aranda de 1461*. Sus ejemplares conocidos son rarísimos.

TALLERES INDETERMINADOS



196 Taller indeterminado. Cuartillo. Anv.: Busto de frente, florón a izquierda. Rev.: Castillo, ¿CI? debajo. Leyendas parcialmente visibles. Cospel faltado. 1,65 g. (BC-). Est. 30 18.-



197 Taller indeterminado. Cuartillo. (Imperatrix E4:14.143, mismo ejemplar) (AB. falta). Anv.: Busto de frente. ✕(ENRI)CVS RES CASTE(...). Rev.: Castillo, h debajo. ✕(ENRI)CVS R(E)S CASTELL. Muy rara. 1,78 g. MBC-. Est. 500 300.-



198 Taller indeterminado. Cuartillo. (Imperatrix E4:14.145, mismo ejemplar) (AB. falta). Anv.: Busto de frente entre granadas. †ENRICVS:QARTVS:EI:GRACI. Rev.: Castillo entre roeles, h debajo. †ENRICVS:REX:CASTELLE:E LEG:. Golpecitos. Rara. 2,96 g. BC+. Est. 250 125.-



199 Taller indeterminado. Blanca. (Imperatrix E4:21.8, mismo ejemplar) (AB. falta). Anv.: Castillo, ΩS debajo. Rev.: León. Leyendas ininteligibles. Única conocida. 1,92 g. BC+. Est. 300 150.-



200 Taller indeterminado ¿R?. Maravedí. (Imperatrix E4:20.23, mismo ejemplar) (AB. ¿804?). Anv.: Castillo, ¿R? debajo. ✕ENRICVS DEI:GRACIA. Rev.: León, granada debajo. ✕ENRICVS: CARTVS:REX. Rara. 2,22 g. MBC-. Est. 125 75.-



201 Taller indeterminado (Rioseco o Ciudad Rodrigo). Medio cuartillo. (Imperatrix E4:15.29, mismo ejemplar) (AB. falta) (Bautista 1052.1, mismo ejemplar). Anv.: Busto de frente entre granadas. ✕ENRICVS:CATVS:DEI*G*. Rev.: Castillo entre florones, R debajo. ✕ENRICVS: DEI* GRACIA*. Vellón rico. Concreciones. Muy rara. 1,24 g. (MBC/MBC-). Est. 400 250.-



202 Taller indeterminado (Rioseco o Ciudad Rodrigo). Cuartillo. (Imperatrix E4:14.141, mismo ejemplar) (AB. 753 var). Anv.: Busto de frente. †ENRICVS: CARTVS:DEI GARII. Rev.: Castillo, R debajo. †(ENR)ICVS:REX:CASTELLE:E L. La primera I de GARII rectificada sobre una C. Vellón rico. Rara. 3 g. BC+. Est. 225 125.-



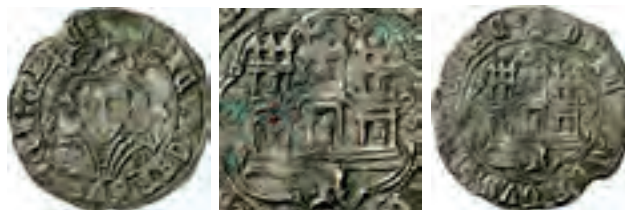
203 Taller indeterminado (Rioseco o Ciudad Rodrigo). Cuartillo. (Imperatrix E4:14.148, mismo ejemplar) (AB. 753.1 var). Anv.: Busto de frente entre granadas. †ENRIC(V)S:CAR(T)VS:REX: CASTELL*. Rev.: Castillo, R debajo. †ENRICVS:CA(R)TVS:DEI:GRIE:R:R. Rara. 2,25 g. MBC-. Est. 500 300.-



- 204 Taller indeterminado (Rioseco o Ciudad Rodrigo). Cuartillo. (Imperatrix E4:14.149, **mismo ejemplar**) (AB. 753.1 var) (Bautista 1011.1, **mismo ejemplar**). Anv.: Busto de frente entre granadas. ✠✠E(NR)ICVS✠DEI✠GRACIA✠R(...). Rev.: Castillo, R debajo. ✠(EN)RICVS✠DEI✠GRACIA✠REX✠. Vellón rico. Muy rara y más así. 3,20 g. **MBC+**. Est. 500 **300.-**



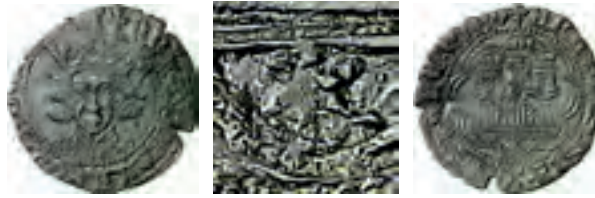
- 205 Taller indeterminado (Rioseco o Ciudad Rodrigo). Cuartillo. (Imperatrix E4:14.142, **mismo ejemplar**) (AB. 753.1 var). Anv.: Busto de frente entre granadas. ✠ENRICVS✠DEI✠GRACIA✠REX L. Rev.: Castillo, R debajo. ✠EN̄RICVS✠CARTVS✠DEI✠GRAI. Muy rara. 3,44 g. **MBC**. Est. 900 **600.-**



- 206 Taller indeterminado (Rioseco o Ciudad Rodrigo). Cuartillo. (Imperatrix E4:14.144, **mismo ejemplar**) (AB. 753.1 var) (Bautista 1011.4, **mismo ejemplar**). Anv.: Busto de frente entre granadas. ✠(Ē)N̄RICVS✠CARTV(S✠)DEI✠GRAC✠. Rev.: Castillo entre roeles, R debajo. ✠ĒN̄RICVS✠CAR-TVS✠DE(I)✠GRAC°. Incrustaciones. Muy rara. 3 g. **BC+**. Est. 350 **200.-**



- 207 Taller indeterminado (armiño invertido). Media blanca. (Imperatrix E4:22.15, **mismo ejemplar**) (AB. falta). Anv.: Castillo, debajo. ✠EN̄RCVS✠DEI✠GRACIA. Rev.: León. ✠EN̄RICVS✠QVARTVS✠(...). Cospel ligeramente irregular. Muy atractiva. Rarísima. 0,45 g. **MBC+**. Est. 1.000 **600.-**



- 208 Taller indeterminado (¿Jerez de la Frontera?). Cuartillo. (Imperatrix E4:14.200, **mismo ejemplar**) (AB. falta). Anv.: Busto de frente. ✱EN(RICV)S̄QVARTVS̄DE(...). Rev.: Castillo, ✱ debajo. ✱ENRIC(V)S̄REX̄C(A)STELĒE LEO. Golpe en reverso. Muy rara. 2,51 g. **MBC-**. Est. 400

La fabricación de cuartos y medios cuartos se prolongó hasta 1470 aproximadamente. Sin embargo, la aleación de plata era cada vez más pobre y el número de talleres cada vez mayor. Esta pérdida de peso, plata y estilo se atribuye a esa proliferación de cecas sin control. La llamada al orden vino con el *Ordenamiento de Segovia del 10 de abril de 1471*, que cortó su fabricación indicándose que los “*vehedores de moneda se encargaran de informar de posibles faltas o fraudes en las acuñaciones, e de horadar con un cravo los cuartos de bellon falsos, quedando establecido el valor de estos en tres blancas*”.

Durante esos años muchas son las marcas de ceca que aparecen en los cuartos entre 1465 y 1470. Una de las más enigmáticas es la de la letra en forma de “X”, que en los rarísimos ejemplares conocidos aparece siempre en reverso debajo del cuartelado castellano, o en idéntica posición para las piezas de medios cuartos, pero a los pies de la fortaleza. Existe una fuerte dialéctica sobre dónde fueron acuñadas estas monedas siendo tan sólo dos los posibles lugares en los que pudieron ser realizadas: Jerez de la Frontera, o Jerez de los Caballeros. Como bien sabemos, la etimología del topónimo de ambas poblaciones comparte el término *Xeres*. En cual de ambas localidades se acuñaron estas piezas es un misterio, aunque por razones políticas, militares y fronterizas, hay más posibilidades de que se hubiesen acuñado en Jerez de la Frontera.



- 209 Taller indeterminado (¿Medina del Campo?). Maravedí. (Imperatrix E4:20.53, **mismo ejemplar**) (AB. ¿800 var?). Anv.: Castillo, ¿Ω? debajo. ✱(ENR)ICVVS̄••CARTVS̄••(...). Rev.: León, florón delante y debajo. ✱ENRICVVS̄••ΞEĪ••GRACIA. Rara. 1,67 g. **MBC-/BC+**. Est. 300

150.-

ALFONSO de ÁVILA (1465-1468)

ÁVILA



- 210 Ávila. Medio cuartillo. (Imperatrix AdA:11.1, **mismo ejemplar**) (AB. falta). Anv.: Busto de frente. ✱DOMINVS̄MIC(h)ĪADIVTOR. Rev.: Castillo, ⚡ debajo. ✱ALFONSV(S)̄DEĪG(R)ACIĀR̄. Rara. 1,37 g. **BC+**. Est. 400

250.-

De la misma manera que Enrique IV emitió cuartos de vellón como divisor del patrón de la plata, Alfonso de Ávila hizo lo propio durante el conflicto sucesorio. La ley y talla de estos cuartos alfonsinos sería la misma, ajustándose a 60 granos y 63 piezas en marco, con una ponderación teórica por pieza de 3,75 g. y un contenido argénteo cercano a los 0,85 g. en pieza.

Alfonso mantuvo su base principal de operaciones en Andalucía, si bien a lo largo de los años de pretensión al trono fue conquistando ciudades tan importantes como Segovia o Toledo, a las cuales se le fueron uniendo otras muchas de tanta relevancia como aquellas, y en todas ellas haría uso de sus cecas, que habían sido controladas anteriormente por Enrique IV. Entre los más eminentes núcleos urbanos que se posicionaron a favor de Alfonso estaban Burgos, Guadalajara, Medina del Campo, Sevilla, Rioseco, Valladolid y por supuesto la propia localidad abulense. En sus cecas se acuñaron importantes cantidades de cuartos de vellón y sus divisores, en cuyo diseño incorporaron el busto del joven rey junto a su nombre e intitulación en la leyenda: ALFONSVS DEI GRACIA REX CASTELLE ET LEGIONIS, unida a la peculiar invocación bíblica DOMINVS MICH I ADIVTOR ET [NON TIMEBO] (Ayúdame Dios y no temeré), procedente de la fusión de los versículos 56,5 y 56,11b del *Liber Psalmorum* o *Libro de los Salmos*.



- 211 Ávila. Medio cuartillo. (Imperatrix AdA:11.2, **mismo ejemplar**) (AB. falta). Anv.: Busto de frente. **300.-**
 ✠DOMINVS:M(I)ChI:ADIVTO(...). Rev.: Castillo, **Ɔ** debajo. ✠(ALF)ONSVS:D(E)I:GRACIA
 :(...). Rara. 1,39 g. **BC+**. Est. 500



- 212 Ávila. Cuartillo. (Imperatrix AdA:10.5, **mismo ejemplar**) (AB. 848 var). Anv.: Busto **pequeño** de
900.-
 frente. ✠DOMINVS:MICH(A)DIU(T)OR E. Rev.: Castillo, **Ɔ** debajo. ✠ALRONSVS:DEI:G°R°
 A°REX°C. Vellón rico. Bellísima. Muy rara así. 3,13 g. **EBC**. Est. 2.000



- 213 Ávila. Cuartillo. (Imperatrix AdA:10.7, **mismo ejemplar**) (AB. 848 var). Anv.: Busto **grande** de frente. **300.-**
 ✠DOMINVS:MICH:ADIVTOR. Rev.: Castillo, **Ɔ** debajo. ✠ALRONSVS:DEI:G°R°A°(R)EX°C.
 Vellón rico. Grieta. Rara. 3,20 g. **MBC**. Est. 500



- 214 Ávila. Cuartillo. (Imperatrix AdA:10.14 (50), **mismo ejemplar**) (AB. falta). Anv.: Busto de frente. **300.-**
 ✠DOMI(NV)S:MICH:ADIVTOR:E(...). Rev.: Castillo, **Ɔ** debajo. ✠ENRICVS(...)**RES•CA&TC•**.
 Híbrida. Golpe de cizalla en anverso. Muy rara. 3,08 g. (**MBC-**). Est. 500



215 Ávila. Cuartillo. (Imperatrix AdA:10.4 (25), **mismo ejemplar**) (AB. 848.2). Anv.: Busto de frente, escudo de la banda a izquierda. ✠DOMINVS✠MICHI✠ADIVTO✠. Rev.: Castillo, ✠ debajo. ✠AL-FO(NS)V(S)✠DEI✠GRACIA✠RE. Vellón rico. Muy atractiva. Muy rara. 3,09 g. (EBC-). Est. 1.000

600.-



216 Ávila. Medio Enrique "de la silla". (Imperatrix AdA:2 (50).1, **mismo ejemplar**) (M.R. falta) (AB. falta). Anv.: Rey en el trono, león a sus pies; ✠ coronada a izquierda. ĒNRICVS✠(C)-ARTVS D. Rev.: Castillos y leones cuartelados, ✠ debajo. ✠ENRICS✠DEI✠GRACIA✠R. Única conocida. 2,22 g. EBC-. Est. 30.000

18.000.-

A excepción de esta pieza, no se conocen ni "enriques" ni "medios enriques" acuñados en la ceca de Ávila. Enrique IV aparece representado sobre trono de respaldo alto, por lo que cronológicamente pertenecería a las series emitidas en el segundo periodo (1460-1465). Sin embargo, esta pieza contiene algo más que la hace extraordinaria, y es la presencia de una marca, una letra "A" gótica coronada, ligeramente descentrada, situada entre la parte superior izquierda del respaldo y la espada del rey. Dicha letra "A" coronada es la primera vez que invoca al nuevo rey Alfonso de Ávila, tras haber sido reconocido como tal en la Farsa de Ávila en 1465, bajo el apoyo fáctico y militar de un grupo de nobles castellanos.

Las circunstancias eran apremiantes y se requería dejar constancia del ascenso al trono de Alfonso. En la ceca de Ávila se retocaron los cuños que allí se utilizaban para las emisiones de Enrique IV grabando directamente sobre estos la "A" coronada. La acción era un acto improvisado de propaganda política y legitimación cuyo mensaje era: el verdadero rey es Alfonso de Ávila y no Enrique. Y esta insólita acción política es la que convierte a este "medio Enrique" en un "medio alfonsí" de importancia crucial para la historia monetaria de España.

BURGOS



- 217 Burgos. Medio cuartillo. (Imperatrix AdA:11.7) (AB. 857). Anv.: Busto de frente. ✠DO(M)INVS:(M) IChI:ADIVTO. Rev.: Castillo, B debajo. ✠ALFO(NSV)S:(D)EI:GRA:RE. Cospel ligeramente irregular. Rara. 1,42 g. **(MBC-)**. Est. 700
Ex Colección Berceo, Áureo 15/12/1998, nº 772. **400.-**
- 218 Burgos. Medio cuartillo. (Imperatrix AdA:11.8, **mismo ejemplar**) (AB. falta). Anv.: Busto de frente. ✠ENRICVS:QARTVS:DEI:G. Rev.: Castillo, B debajo. ✠ALFONSVS:DEI:GRA:RE. Híbrida. Atractiva. **Única conocida**. 1,51 g. **MBC**. Est. 1.000 **600.-**



- 219 Burgos. Cuartillo. (Imperatrix AdA:10.14, **mismo ejemplar**) (AB. 860). Anv.: Busto de frente. ✠(D)OMINVS:MIC(hi:ADI)VTOR E. Rev.: Castillos y leones cuartelados, B arriba. ✠ALFONSVS:DEI:GRA:RE(X):CA. Rara. 2,76 g. **MBC-**. Est. 400
Ex Áureo & Calicó 30/11/2011, nº 1279. **250.-**



- 220 Burgos. Cuartillo. (Imperatrix AdA:10.15, **mismo ejemplar**) (AB. 860). Anv.: Busto de frente. ✠DOMINVS:MICHl:A(...). Rev.: Castillos y leones cuartelados, B arriba. ✠ALFONSVS:DE(I:G)RA:REX:CA. Rara. 3,15 g. **MBC-**. Est. 500 **300.-**



- 221 Burgos. Cuartillo. (Imperatrix AdA:10.18, **mismo ejemplar**) (AB. 849 var). Anv.: Busto de frente. ✠DOMINVS:MICHl:ADIVTOR:ET NO. Rev.: Castillo, B debajo. ✠ALRONS:DEI:GRACIA:REX:CAS. Escasa. 3,05 g. **MBC-**. Est. 350 **200.-**
- 222 Burgos. Cuartillo. (Imperatrix AdA:10.19, **mismo ejemplar**) (AB. 849). Anv.: Busto de frente. ✠DO(M)INVS:MICHl:A(D)IVTOR:E. Rev.: Castillo, B debajo. ✠ALFON(SVS:)DEI:GRA:REX:CA. Escasa. 3,10 g. **MBC-**. Est. 350 **200.-**



- 223 Burgos. Cuartillo. (Imperatrix AdA:10.20 (50), **mismo ejemplar**) (AB. falta). Anv.: Busto de frente. ✠ALFONSVS(•DEI•G)RA•REX•CASTEL. Rev.: Castillo, B debajo. ✠DOMINVS•MICHl•A(DIVTOR)•ET•EG. **Leyendas intercambiadas.** Acuñación floja en pequeña zona. **Única conocida.** 2,48 g. **BC+**. Est. 1.000 **600.-**



- 224 Burgos. Cuartillo. (Imperatrix AdA:10.18 (50)) (AB. falta). Anv.: Busto de frente. ✠DOMINVS•MICHl•ADIVTOR•ET•. Rev.: Castillo, B debajo. ✠(E)NR(IC)V2•RE2•CA(2T)ELLE•E L•. Híbrida. Muy rara. 3,41 g. **BC+**. Est. 900 **600.-**



- 225 Burgos. Dobla. (Imperatrix AdA:1.5, **mismo ejemplar**) (M.R. 24.2 var) (AB. 837) (Bautista 1094.1, **mismo ejemplar**). Anv.: El rey a caballo. ✠DOMINVS•MICHl•ADIVTOR•ET•NO-N. Rev.: Castillos y leones cuartelados, B arriba. ✠ALFONSVS•DEI•GRA•REX•CASTEL. Ligeramente alabeada. Rarísima. 4,53 g. **MBC**. Est. 20.000 **12.000.-**



- 226 Burgos. Dobra. (Imperatrix AdA:1.6, **mismo ejemplar**) (M.R. 24.2, **mismo ejemplar**) (AB. 837 var). Anv.: El rey a caballo. ✠DOMINVS•MICHl•ADIVTOR•ET•NO-N. Rev.: Castillos y leones cuartelados, B arriba. ✠ALFONSVS•DCI•GRACIA•REX•CA•. Pequeña rotura hábilmente reparada. Rarísima. 4,52 g. **MBC**. Est. 15.000 **9.000.-**

MEDINA DEL CAMPO



- 227 Medina del Campo. Medio cuartillo. (Imperatrix AdA:11.10 (50), **mismo ejemplar**) (AB. 858 var) (Bautista 1123, **mismo ejemplar**). Anv.: Busto de frente. ✠DOMINVS•MICHl•ADI(...). Rev.: Castillo, Ω debajo. ✠AFONSUS•DEI•GRACIA. Orla circular en reverso. Rara. 1,72 g. **BC+**. Est. 400 **250.-**



- 228 Medina del Campo. Medio cuartillo. (Imperatrix AdA:11.10 (50), **mismo ejemplar**) (AB. 858 var). Anv.: Busto de frente. ✠DOMINVS•MICHl•(ADI)V•. Rev.: Castillo, Ω debajo. ✠ALFONSVS•DEI•GRACI. Orla lobular en reverso. Vellón rico. Atractiva. Muy rara y más así. 1,56 g. **MBC+**. Est. 700 **400.-**



- 229 Medina del Campo. Cuartillo. (Imperatrix AdA:10.26, **mismo ejemplar**) (AB. 850). Anv.: Busto de frente. ✠DOMINUS✠MICHIA✠DIUTOR✠. Rev.: Castillo, Ω debajo. ✠ALFONSUS✠DEI✠GRACIA✠R. Vellón muy rico. Muy bella. Rarísima así. Seguramente la mejor conocida. 3,23 g. **EBC+**. Est. 2.000 **900.-**

SEGOVIA



- 230 Segovia. Cuartillo. (Imperatrix AdA:10.61, **mismo ejemplar**) (AB. 851). Anv.: Busto de frente. ✠DOMINVS✠MICHIA✠DIVTOR✠(E)T✠. Rev.: Castillo, acueducto de tres arcos debajo. ✠ALFONSVS✠DEI✠GRACIA✠RE. Grieta. Rara. 2,53 g. **MBC**. Est. 700 **400.-**



- 231 Segovia. Cuartillo. (Imperatrix AdA:10.62) (AB. 851 var). Anv.: Busto de frente. ✠DOMINVS✠MICHIA✠DIVTOR✠. Rev.: Castillo, acueducto de tres arcos debajo. ✠ALFONSVS✠DEI✠GRA(CIA)✠REX. Rara. 3,50 g. **MBC-**. Est. 500 **300.-**

- 232 Segovia. Cuartillo. (Imperatrix AdA:10.62) (AB. 851 var). Anv.: Busto de frente. ✠DO(M)INVS✠MICHIA✠DIVTOR✠E. Rev.: Castillo, acueducto de tres arcos debajo. ✠ALFONSVS✠DEI✠GACIA✠RE. Vellón rico. Atractiva. Rara. 3,12 g. **MBC**. Est. 700 **400.-**

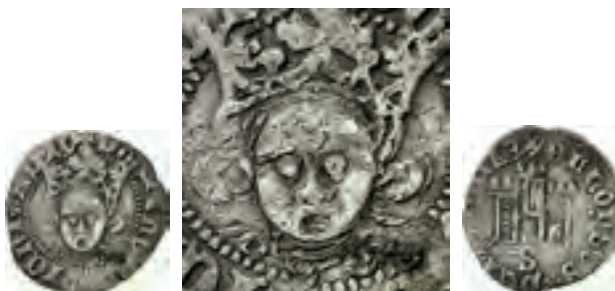


- 233 Segovia. Cuartillo. (Imperatrix AdA:10.62, **mismo ejemplar**) (AB. 851). Anv.: Busto de frente. ✠DOMINVS✠MICHIA✠DIVTOR✠E. Rev.: Castillo, acueducto de cuatro arcos debajo. ✠ALFO(N)SVS✠DEI✠GRACIA✠REX✠. Rara. 3,67 g. **MBC**. Est. 700 **400.-**

SEVILLA



- 234 Sevilla. Medio cuartillo. (Imperatrix AdA:11.11) (AB. 859 var). Anv.: Busto de frente. *DOMINVS* (MIC)hI*AD*IVTO. Rev.: Castillo, S debajo. *AL(FO)NS*DEI*GRACIA*. Escasa. 1,58 g. **MBC-/MBC**. Est. 400



- 235 Sevilla. Medio cuartillo. (Imperatrix AdA:11.14, **mismo ejemplar**) (AB. 859 var). Anv.: Busto de frente. *DO-MINVS*MIChI*AD-IV. Rev.: Castillo, S debajo. *ALhONSVS*DEI*(GRA)CIA. Atractiva. Rara leyenda de reverso. 1,56 g. **MBC**. Est. 500



- 236 Sevilla. Medio cuartillo. (Imperatrix AdA:11.15, **mismo ejemplar**) (AB. 859 var). Anv.: Busto de frente. *DOM(I)NVS*MI(ChI)*ADIV. Rev.: Castillo, S debajo. *ALFONS(V)S*DEI*GRAC(I)A. Escasa. 1,48 g. **MBC-**. Est. 350

- 237 Sevilla. Medio cuartillo. (Imperatrix AdA:11.16, **mismo ejemplar**) (AB. 859 var). Anv.: Busto de frente. *DOMINVS*MIChI*AD*IV(...). Rev.: Castillo, S debajo. *(AL)FONS*DEI*GRACI*. Cospel algo irregular. Escasa. 1,20 g. **MBC-**. Est. 350

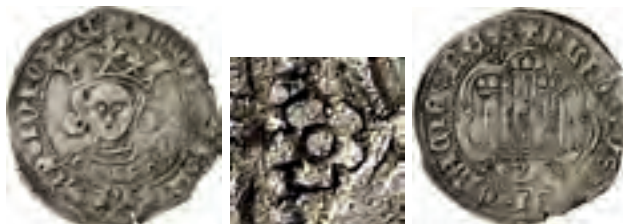


- 238 Sevilla. Medio cuartillo. (Imperatrix AdA:11.17, **mismo ejemplar**) (AB. 859 var). Anv.: Busto de frente. *DOMINVS*MIChI*ADIV. Rev.: Castillo, S debajo. *ALFONSVS*DEI*GRACIA*. Atractiva. Rara así. 1,43 g. **MBC**. Est. 500



239 Sevilla. Cuartillo. (Imperatrix AdA:10.33, **mismo ejemplar**) (AB. 852 var). Anv.: Busto de frente. ✕DOMINVS✕MICHl✕AD✕IVTOR✕ET✕NO. Rev.: Castillo, S debajo. ✕AL(F)ONSVS✕DEI✕GRACIA✕REX✕CATE. Atractiva. Rara así. 3,19 g. **MBC+**. Est. 500 **300.-**

240 Sevilla. Cuartillo. (Imperatrix AdA:10.35) (AB. 852). Anv.: Busto de frente. ✕(DOM)I(N)VS✕MICHl✕ADIVTOR✕ET. Rev.: Castillo, S debajo; florones de cuatro pétalos en los ángulos de la orla. ✕ALFONSVS✕DEI✕GRACIA✕(R)EX✕. Escasa. 2,86 g. **MBC**. Est. 400 **250.-**



241 Sevilla. Cuartillo. (Imperatrix AdA:10.36, **mismo ejemplar**) (AB. 852 var). Anv.: Busto de frente. ✕DOMIN(V)S✕MICHl✕AD✕IVTOR✕E. Rev.: Castillo, S debajo; florones de cinco pétalos en los ángulos de la orla. ✕ALFO(N)SVS✕(D)EI✕GRACIA✕REX. Muy atractiva. Rara así. 3,05 g. **MBC+**. Est. 500 **300.-**



242 Sevilla. Cuartillo. (Imperatrix AdA:10.36) (AB. 852 var) (Bautista 1113, **mismo ejemplar**). Anv.: Busto de frente. ✕DOMINVS✕MICHl✕AD✕IVTOR(...). Rev.: Castillo, S debajo; florones de cinco pétalos en los ángulos de la orla. ✕AL(F)ONSVS✕DE✕GRACIA REX✕C. Atractiva. Rara así. 2,89 g. **MBC+/EBC-**. Est. 500 **300.-**

Ex Áureo & Calicó 28/05/2014, nº 2153.

Ex Áureo & Calicó 18/10/2018, nº 1278.

243 Sevilla. Cuartillo. (Imperatrix AdA:10.37) (AB. 852 var). Anv.: Busto de frente. ✕DOMI(N)VS✕MICHl✕AD✕IVTOR✕E. Rev.: Castillo, S debajo; florones de cinco pétalos en los ángulos de la orla. ✕ALFONSVS✕DEI✕GRACIA✕RE. Vellón rico. Escasa. 3,23 g. **MBC**. Est. 500 **300.-**



244 Sevilla. Cuartillo. (Imperatrix AdA:10.38, **mismo ejemplar**) (AB. 852 var). Anv.: Busto de frente. ✕DOMINVS✕MICHl✕ADIVTOR. Rev.: Castillo, S debajo. ✕ALhONSV(S)DEI✕GRACIA✕REX. Escasa. 2,75 g. **MBC-**. Est. 400 **250.-**

245 Sevilla. Cuartillo. (Imperatrix AdA:10.40, **mismo ejemplar**) (AB. 852). Anv.: Busto de frente. ✕DOMINVS✕MICHl✕ADIVTOR. Rev.: Castillo, S debajo. ✕ALFONSVS✕DEI✕GRACIA✕REX. Vellón rico. Escasa. 3 g. **MBC**. Est. 400 **250.-**



- 246 Sevilla. Cuartillo. (Imperatrix AdA:10.40, **mismo ejemplar**) (AB. 852 var). Anv.: Busto de frente. ✠DOM(IN)VS✠MICHl✠ADIVTOR✠. Rev.: Castillo, S debajo. ✠ALhONSVS✠DEI✠GRACIA ✠REX. Muy bella. Rara así. 2,65 g. **EBC-**. Est. 1.500 **750.-**



- 247 Sevilla. Cuartillo. (Imperatrix AdA:10.41) (AB. 852). Anv.: Busto de frente. ✠DOMINVS✠MICHl ✠ADIVTOR(...)✠. Rev.: Castillo, S debajo. ✠ALFONSVS✠DEI✠GRACIA✠REX✠. Escasa. 2,71 g. **MBC-**. Est. 350 **200.-**

- 248 Sevilla. Cuartillo. (Imperatrix AdA:10.42) (AB. 852 var). Anv.: Busto de frente. ✠DOMINIVS✠ M(...)✠AD✠IVTOR. Rev.: Castillo, S debajo; florones de cuatro pétalos en los ángulos de la orla. ✠ALFONSVS✠DEI✠GRA GRACIA✠R. Escasa. 3,12 g. **MBC/MBC-**. Est. 400 **250.-**



- 249 Sevilla. Cuartillo. (Imperatrix AdA:10.42) (AB. 852 var). Anv.: Busto de frente. ✠DOMINVS ✠MICHl✠AD✠IVTOR✠. Rev.: Castillo, S debajo; florones de cinco pétalos en los ángulos de la orla. ✠ALFONSVS✠DEI✠GRACIA✠(R)EX. Cospel ligeramente faltado. Rara. 2,48 g. **MBC-**. Est. 350 **200.-**

Ex Áureo & Calicó 31/05/2018, nº 196.

- 250 Sevilla. Cuartillo. (Imperatrix AdA:10.43, **mismo ejemplar**) (AB. 852 var). Anv.: Busto de frente. ✠DOMINIVS✠MICHl✠AD✠IVT(...)✠. Rev.: Castillo, S debajo. ✠ALFONSVS✠EI✠GRAC(IA✠) REX. Escasa. 3,13 g. **MBC**. Est. 400 **250.-**



- 251 Sevilla. Cuartillo. (Imperatrix AdA:10.51 (50), **mismo ejemplar**) (AB. falta). Anv.: Busto de frente. ✠°ALFONSVS✠DEI✠GRACIA✠REXX. Rev.: Castillo, S debajo; florones de cinco pétalos en los ángulos de la orla. ✠ALFONSVS✠DEI✠GRACIA✠REX. Mismas leyendas de anverso y reverso. Ligera doble acuñación. Rara. 2,54 g. **MBC-**. Est. 700

450.-



- 252 Sevilla. Real. (Imperatrix AdA:3.2, **mismo ejemplar**) (AB. falta) (Bautista 1103, **mismo ejemplar**). Anv.: ✠ coronada. ✠DOMINVS✠MICHI✠ADIVTOR✠ET✠NON✠T. Rev.: Castillos y leones cuartelados, S debajo. ✠ALFONSVS✠DEI✠GR(ACIA✠REX)✠CASTELL. Acuñación floja del reverso. Atractiva. **Única conocida**. 3,37 g. **EBC/MBC**. Est. 20.000

12.000.-

En la numismática de Alfonso de Ávila las monedas de oro, siendo muy raras, lo son menos que las acuñaciones en plata. En los 30 años que llevamos subastando, sólo hemos tenido un total de 26 emisiones áureas (24 doblas y 2 medias doblas) y 10 argénteas (8 reales y 2 medios reales).

Así mismo, queremos remarcar un hecho que quizás no tenga relación pero es muy curioso. Isabel, su medio hermana y aliada, acuñó vellón y rarísimas monedas en Ávila, pero no plata.



253

Sevilla. Dobra. (Imperatrix AdA:1.13, **mismo ejemplar**) (M.R. 24.5 var) (AB. 839.1 var). Anv.: El rey a caballo, **estrella delante**. ✠DOMINVS✠MICHl✠AD✠IVTOR✠ET✠NON T. Rev.: Castillos y leones cuartelados, S arriba. ✠ALFONSVS✠DEI✠GRACIA✠REX✠CASTE. Algo alabeada. Muy rara. 4,56 g. **MBC+**. Est. 15.000
Ex Áureo & Calicó 18/10/2017, nº 1339.

9.000.-

Las emisiones de Alfonso de Ávila se produjeron todas durante el conflicto sucesorio de 1465 hasta 1468. Dependiendo de la adscripción en la contienda, cada ceca acuñó para Enrique IV o para Alfonso de Ávila. En Sevilla se acuñó para los dos contendientes. Alfonso labró al igual que su hermanastro, "doblas áureas" llamadas "alfonsies" de 4,54 a 4,61 g. con valor de 210 maravedís en las que utilizó el tipo ecuestre con espada en alto, manto y corona, símbolo propagandístico de ostentación del poder.

Introdujo una modificación en la leyenda: DOMINVS MICHl ADIUTOR ET NON TIMEBO (Señor mío, ayúdame y no temeré), manteniendo sin variaciones en el reverso el emblema del cuartelado heráldico de Castilla y León, con leyenda ALFONSVS DEI GRACIA REX CASTELLE, en la que no se menciona al reino de León salvo por la imagen del león coronado.

La legitimidad de Alfonso se manifestó no solamente en la acuñación de moneda, sino en el modo en que lo hizo. Creó la ceca de la Corte y nombró un tesorero: Alfonso González de Guadalajara. Era una ceca itinerante, preparada para acuñar allí donde estuviesen el rey y su Corte. Se diferenciaba de las demás por tener una marca específica: la estrella.



- 254** Sevilla. Dobra. (Imperatrix AdA:1.9, **mismo ejemplar**) (M.R. 24.6, **mismo ejemplar**) (AB. 839 var) (Bautista 1089, **mismo ejemplar**) (Carles Tolrà 1107, **mismo ejemplar**, mal descrito). Anv.: El rey a caballo. ✠DOMINVS DEI ADIVTOR ET NON. Rev.: Castillos y leones cuartelados, S debajo. ✠ALFONSVS DEI GRACIA REX CASTILLE. Curiosos errores en leyendas. Bella. Rarísima así. 4,55 g. **EBC-/EBC**. Est. 40.000
 Ex Colección Caballero de las Yndias 22/10/2009, nº 1659.
 Ex Áureo & Calicó 22/04/2015, nº 2194.
 Ex Áureo & Calicó 17/10/2019, nº 493.

Las emisiones de Alfonso están bien documentadas a través de varias cartas donde se explican incluso los tipos que han de llevar. Alfonso -como hiciese un siglo antes otro pretendiente al trono castellano- adopta para la moneda de oro el tipo ecuestre, símbolo de la voluntad de lucha por el trono. A diferencia del primer Trastámara, Enrique II, el de Ávila no conseguirá su objetivo, pero el paralelismo histórico-numismático resulta evidente. En sus monedas, Alfonso invoca en las leyendas el auxilio divino parafraseando un salmo bíblico, algo que solemos encontrar en otras series medievales europeas en momentos de conflictos bélicos.



- 255** Sevilla. Dobla. (Imperatrix AdA:1.11, **mismo ejemplar**) (M.R. falta) (AB. falta) (Bautista 1089.2, **mismo ejemplar**). Anv.: El rey a caballo. ✠ALFONSVS✠DEI✠GRACIA✠REX✠REX✠CASTE. Rev.: Castillos y leones cuartelados, S debajo. ✠ALFONSVS✠DEI✠GRACIA✠REX✠CASTEL. Leones sin corona. Ligera doble acuñación. **Muy rara y más con el nombre del rey en anverso y reverso**. 4,53 g. **MBC+**. Est. 15.000
Ex Áureo & Calicó Selección 2013, nº 106.
Ex Áureo & Calicó Selección 2020, nº 111.

8.000.-

TOLEDO



- 256** Toledo. Medio cuartillo. (Imperatrix AdA:11.23, **mismo ejemplar**) (AB. falta). Anv.: Busto de frente. ✠DOM(I)NVS✠M✠ADIVTOR✠ED E. Rev.: Castillo, T debajo. ✠(AL)FO(NSV)S DEI GRACIA RE. **Muy bella. Rara y más así**. 1,23 g. **EBC-**. Est. 1.000
- 257** Toledo. Medio cuartillo. (Imperatrix AdA:11.26, **mismo ejemplar**) (AB. falta). Anv.: Busto de frente. ✠DOMINUS✠MICH✠ADIUTOR✠(...). Rev.: Castillo, T debajo. ✠ALFO(N)SVS✠DEI✠GRACIA✠R. **Vellón muy rico. Bella. Rara y más así**. 1,68 g. **MBC+**. Est. 700

600.-

400.-



258 Toledo. Cuartillo. (Imperatrix AdA:10.55) (AB. 853 var). Anv.: Busto de frente. ✠DOMINVS: M(I)CHl:ADIVTOR:ED EG. Rev.: Castillo, T debajo. ✠ALFONSVS:DEI:GRACIA:RE(X):C:Rara. 3,04 g. **MBC-**. Est. 500
Ex Colección Guiomar, Áureo 16/12/1997, nº 542.
Ex Colección Balsach.

259 Toledo. Cuartillo. (Imperatrix AdA:10.56) (AB. 853 var). Anv.: Busto de frente. ✠DOMINUS:MICHl:(A)DIUTOR:ED E. Rev.: Castillo, T debajo. ✠ALFONSVS:DEI:GRACI(A):REX:C. Rara. 2,84 g. **MBC-**. Est. 500
Ex Áureo & Calicó 20/03/2014, nº 1477.



260 Toledo. Cuartillo. (Imperatrix AdA:10.58) (AB. 853 var). Anv.: Busto de frente. hi:ADINVS:NICHl:ADIVTOR:ET. Rev.: Castillo, T debajo. ✠ALRONSVS:RONSV ACIA:REX:CA. Curiosas leyendas por doble acuñación. Rara. 4,31 g. **MBC**. Est. 700



261 Toledo. Cuartillo. (Imperatrix AdA:10.59, mismo ejemplar) (AB. 853 var). Anv.: Busto de frente. ✠DOMINVS:(...):EI:ADIVTOR:ED. Rev.: Castillo, T debajo. ✠ALFONCVS:DEI:GRAC DIVTO(...). Rara. 2,20 g. **MBC-**. Est. 500
Ex Colección Guiomar, Áureo 16/12/1997, nº 539.
Ex Colección Balsach.



262 Toledo. Cuartillo. (Imperatrix AdA:10.60 (50), mismo ejemplar) (AB. falta). Anv.: Busto de frente. ✠D:OINVS:MICH:(...)R:E. Rev.: Castillo, T debajo. ✠ENRICVS:REX:CASTELLE. Híbrida. Oxidación limpiada. Rara. 2,60 g. (**MBC-**). Est. 400



- 263** Toledo. Real. (Imperatrix AdA:4.1, **mismo ejemplar**) (AB. 844 var) (Bautista 1101, **mismo ejemplar**). Anv.: A coronada. $\text{+DOOMINUS:MICHI:ADIUTOR:ED:NON:}$. Rev.: Castillos y leones cuartelados, T arriba. $\text{+ALRONSUS:DEI:GRACIA:REX:CAS:}$. Bellísima. Extraordinariamente rara así. 3,44 g. **EBC**. Est. 30.000 **15.000.-**

El príncipe Alfonso era hijo de Juan II y de su segunda esposa, por tanto hermano de la futura reina Católica y medio hermano del soberano reinante, Enrique IV. Cuenta sólo 12 años cuando sus partidarios lo proclaman rey en Ávila. Se inicia así una guerra civil que no concluye hasta la muerte del joven (1468).

Alfonso acuñó monedas de oro, plata y vellón durante el tiempo que fue pretendiente al trono de Castilla, numerario que encontramos documentado en la Cédula Real dirigida a Medina del Campo, emitida el 12 de octubre de 1467 (véase el comentario al lote 264). En ella prescribe que los reales deben llevar una A coronada en anverso y, en efecto, se conocen algunos raros reales de Sevilla y de Toledo (lotes 252, 263 y 264) que se ajustan perfectamente a este tipo, con una A gótica de trazo habitual.

Este magnífico ejemplar está además dotado de una excepcional rareza y absoluta singularidad histórica y numismática.



- 264 Toledo. Real. (Imperatrix AdA:4.7, **mismo ejemplar**) (AB. 844.1 var). Anv.: A coronada, **florón a derecha**. $\text{+DOMINVS:MICHl:ADIVTOR:ED E:}$. Rev.: Castillos y leones cuartelados, T arriba. $\text{✠ALFONSVS:DEI:GRACIA:REX:CAS.}$ Rarísima y más así. 3,26 g. **EBC**. Est. 15.000
Ex Áureo & Calicó Selección 2010, nº 40.
Ex Áureo & Calicó 18/10/2018, nº 1279.

9.000.-

En una Cédula Real dirigida a Medina del Campo emitida el 12 de octubre de 1467, Alfonso de Ávila explica con detalle al contador y tesorero de la Casa de la Moneda de dicha localidad vallisoletana, don Alfonso de Quintanilla, cómo debían ser acuñadas las monedas de oro, plata y vellón, que se fabricasen allí. Debían tener "*del un cabo mis armas reales e debaxo del escudo una F en señal de feria*", además debían ser labradas a la misma ley y talla que las producidas en Ávila y en Segovia. Asimismo, se indicaba que los reales y medios reales de plata deberían llevar un "A" gótica coronada en anverso, tal como los llevaban los que ya había ordenado acuñar anteriormente. Por tanto la mayoría de estas escasas monedas de plata realizadas por Alfonso de Ávila se corresponden con este diseño al que se les añadía la marca de la ceca móvil: la "estrella de la Corte".



- 265 Toledo. Media dobla. (Imperatrix AdA:2.2, **mismo ejemplar**) (M.R. 24.10 var) (AB. 842). Anv.: El rey a caballo con yelmo coronado, florón debajo. $\text{✠DOMINUS:MICHl:ADIUTOR:ED E.}$ Rev.: Castillos y leones cuartelados, T arriba. $\text{✠ALFONSUS:DEI:GRACIA:REX:CA:}$. Golpecitos. Muy rara. 2,30 g. **MBC/MBC+**. Est. 15.000

9.000.-

La ceca de Toledo, con una amplísima trayectoria de fabricación bajo el poder real, era por tradición una de las cecas más importantes. En estos momentos, este taller monetario, había adquirido un nuevo esplendor debido a su nombramiento dentro del listado de cecas oficiales de Enrique IV.

A pesar de ello, durante el conflicto sucesorio, la ciudad se decantó por Alfonso de Ávila. Y fue allí donde se acuñaron las "doblas" y las rarísimas "medias doblas de oro" con pesos de 2,20 a 2,40 g. y un valor de 105 maravedís. Bajo el mando de Alonso de Cota, como tesorero, perteneciente a una de las dinastías de judíos más poderosas de Toledo, la ceca acuñó las emisiones del joven Alfonso hasta poco antes del final de la guerra, cuando la ciudad cayó en manos de Enrique IV.



- 266** Toledo. Dobra. (Imperatrix AdA:1.25, **mismo ejemplar**) (M.R. 24.9 var) (AB. 840.1). Anv.: El rey a caballo con la visera del yelmo levantada, florón debajo. DOMINVS:MICH:ADIVTOR:ED EG:*. Rev.: Castillos y leones cuartelados, T arriba. ✠ALFONSUS:DEI:GRACIA:REX:CASTE*. Atractiva. Precioso color. Muy rara y más así. 4,52 g. **EBC**. Est. 30.000
Ex Áureo & Calicó Selección 2013, nº 108. **18.000.-**

Las monedas emitidas por los pretendientes al trono suelen tener el encanto enigmático de las causas perdidas. A menudo su contemplación nos lleva a sugerentes reflexiones de cómo se habría podido cambiar el curso de la historia. Para el numismático estas emisiones tienen además el valor añadido de su excepcionalidad y rareza.

La numaria de Alfonso de Ávila, proclamado rey de Castilla (1465) en oposición al soberano reinante, su medio hermano Enrique IV, no es una excepción a esta norma. La dobra ecuestre de Alfonso de Ávila es, sin duda, uno de los tipos monetarios más celebrados y originales de la numismática medieval castellana, donde la figura del rey a caballo no se prodiga en sus series áureas. La moneda que presentamos es un magnífico ejemplar de esta serie.

TALLERES INDETERMINADOS



- 267 Taller indeterminado (Rioseco o Ciudad Rodrigo). Cuartillo. (Imperatrix AdA:10.31 (50), **mismo ejemplar**) (AB. falta). Anv.: Busto de frente. *DO(M)INV(S)M(I)ChI:ADIVTOR:ET E. Rev.: Castillo, R debajo. *A(LF)ONSVS:REX:CASTELLE:E LE. Grietas. **Única conocida**. 2,17 g. **BC+**. Est. 500

300.-



- 268 Taller indeterminado (¿La Corte?). Real. (Imperatrix AdA:6.4, **mismo ejemplar**) (AB. 847 var) (Bautista 1104.1, **mismo ejemplar**). Anv.: A coronada entre roeles. *DOMI(NV)S:MIChI:ADIVTOR:ET:NO. Rev.: Castillos y leones cuartelados, florón arriba. *ALRONSVS:DEI:GRACIA:REX CA. Letras D son E giradas. Muy bella. Rarísima. 3,44 g. **EBC-**. Est. 30.000

18.000.-

Hasta la actualidad se conocen sólo cinco ejemplares de esta singular tipología. Estos reales alfonsíes de plata incorporan dos novedades al diseño que marcaba la Real Cédula de 1467 en Medina del Campo. Si bien es cierto que esta pieza contiene una "A" coronada, la divergencia está en el diseño de dicha "A": se trata de un monograma, es decir, un símbolo formado por letras imbricadas cuyos trazos superpuestos conjuntamente forman un solo signo, pero aisladamente componen un nombre. En este caso los trazos aislados componen el nombre ALFONSVS. Como ejemplo de monogramas, los más conocidos son los cristogramas de Jesús: IHS o JHS o XP.

La segunda novedad del monograma radica en el uso de una tipografía novedosa en su momento: en lugar de los trazos finos y rotundos de la escritura gótica habitual se ha optado por unos trazos gruesos, de remates agudos y fracturados en sus tramos largos. Esta tipografía concretamente fue la utilizada por Gutenberg en su Biblia a mediados del siglo XV.

PRINCESA ISABEL (1471-1474)

ÁVILA



- 269** Ávila. Blanca de rombo. (Imperatrix PY:8.2, **mismo ejemplar**) (AB. 827.5 var). Anv.: Castillo, P a izquierda, ✠ debajo. $\text{✠}\text{ENRICVS}\text{:DEI}\text{:RAC}$. Rev.: León. $\text{✠}\text{XPS}\text{:VINCI(T)}\text{:XPS}$. Escasa. 1,15 g. **MBC-**. Est. 150
Ex Colección Guiomar, Áureo 16/12/1997, nº 304.
Ex Colección Balsach.

90.-

Los intereses del problema sucesorio de Enrique IV traspasaron fronteras. El deplorable estado de salud de Enrique lo obligó a tomar decisiones: Isabel contaba con el apoyo de gran parte de la nobleza castellana y de Aragón. Portugal y Francia sin embargo apoyaban a Juana ya que veían en la unión de Castilla y Aragón un rival demasiado fuerte. El rey se decantó por Isabel como heredera del trono, firmando el *Tratado de los Toros de Guisando en 1468*. Dicho acuerdo obligaba a Isabel a un compromiso matrimonial con Alfonso V. A cambio percibiría una serie de privilegios de la ceca de Ávila, adoptando el derecho de acuñar moneda allí de forma vitalicia, incluyendo una cláusula que impedía su cierre, aunque el rey ordenara su suspensión.

Pero Isabel rompió el Tratado casándose con Fernando de Aragón y Enrique desheredó a Isabel. Esta, actuando legalmente dentro de los acuerdos establecidos en Guisando (recordemos que Isabel siempre juró obediencia al rey), acuñó moneda de oro, plata y vellón, en Ávila. Las emisiones se hicieron a nombre de Enrique IV colocando como marca de ceca la letra "A" de Ávila, pero añadiendo la inicial "P" de Princesa coronada. Su significado era claro: pretendía resaltar que en Guisando había sido jurada y aceptada como princesa y sucesora del trono.

Por su parte Enrique reorganizó su numerario con el citado *Ordenamiento de Segovia de 1471*. Pretendía que se dejase de acuñar en lugares como Ávila, recurriendo incluso al papado para solicitar la excomunión para los falsificadores, considerando explícitamente a Isabel como tal. Pero nada consiguió, pues la ceca abulense siguió emitiendo moneda, ahora acorde al Ordenamiento, pero con la misma marca "P" coronada. En 1474 se añadió más tensión a la situación al grabar en algunas de sus acuñaciones la "marca estrella", o marca de la Corte, con la intención propagandística de manifestar que donde Isabel estuviese, estaba y residía la corona.

Precisamente esa posición firme de la princesa, que siempre ofreció obediencia al rey, marcó la línea de seguridad que llevó a Isabel a su lugar en la Historia. Tras el fallecimiento de Enrique IV, estando sola en Segovia bajo el auspicio de un grupo de nobles que la apoyaron, Isabel se mantuvo en su objetivo hacia la corona de Castilla. La seguridad en sus pasos y su inteligente gestión en las situaciones del conflicto sucesorio, la condujo al trono en uno de los momentos políticos más cruciales. Se cierra con la Princesa el periodo de la Edad Media y comienza una nueva era. No en vano protagoniza el título de la presente Colección que lleva su nombre: **Isabel de Trastámara**.



- 270** Ávila. Blanca de rombo. (Imperatrix PY:8.1, **mismo ejemplar**) (AB. 827.5 var). Anv.: Castillo, P pequeña a izquierda, ✠ debajo. $\text{✠}\text{EN(RI)CVS:D(EI)GACIA}$. Rev.: León. $\text{✠}\text{XPS}\text{:VIN(CIT)}\text{:XPS:I}$. 1,18 g. **MBC-**. Est. 50
- 271** Ávila. Blanca de rombo. (Imperatrix PY:8.6, **mismo ejemplar**) (AB. falta). Anv.: Castillo, P a izquierda, ✠ debajo. $\text{✠}(\text{EN})\text{RIC(V)}\text{:S}\text{:DEI}\text{:GRAC(...)}$. Rev.: León, P debajo. $\text{✠(X)PS}\text{:VIN(CIT)}\text{:XPS:I(...)}$. Rara. 0,88 g. **MBC-/BC+**. Est. 250
- 272** Ávila. Blanca de rombo. (Imperatrix PY:8.4 (50)) (AB. 827.4 var). Anv.: Castillo, P a derecha, ✠ debajo. $\text{✠}\text{ENRICV(S}\text{:DE)I}\text{:GRACIA}$. Rev.: León. $\text{✠}\text{XPS}\text{:VINCIT}\text{:XPS:I}$. 1 g. **MBC-**. Est. 50

30.-

125.-

30.-



273 Ávila. Blanca de rombo. (Imperatrix PY:8.7, **mismo ejemplar**) (AB. 827.6 var). Anv.: Castillo, H debajo. $\text{H}\bar{\text{E}}\text{N}\text{R}\text{I}\text{C}\text{V}\text{S}\text{:D}\text{E}\text{I}\text{:G}\text{R}\text{A}\text{E}\text{I}$. Rev.: León, P debajo. $\text{H}\text{X}\text{P}\text{S}\text{:U}\text{I}\text{N}\text{C}\text{I}\text{T}\text{:X}\text{P}\text{S}\text{:I}\text{N}$. Rara. 1,26 g. **BC**. Est. 100 60.-

274 Ávila. Blanca de rombo. (Imperatrix PY:8.10, **mismo ejemplar**) (AB. falta). Anv.: Castillo, H debajo. $\text{H}\bar{\text{E}}\text{N}\text{R}\text{I}\text{C}\text{V}\text{S}\text{:D}\text{E}\text{I}\text{:G}\text{R}\text{A}\text{E}\text{I}$. Rev.: León, florón debajo. $\text{H}\text{X}\text{P}\text{S}\text{:V}\text{I}\text{N}\text{C}\text{I}\text{T}\text{:X}\text{P}\text{S}$. Rara. 0,67 g. **MBC-**. Est. 40 25.-



275 Ávila. Maravedí. (Imperatrix PY:6.5 (50), **mismo ejemplar**) (AB. 790.3 var). Anv.: Castillo, P coronada a izquierda, H debajo. $\text{H}\bar{\text{E}}\text{N}\text{R}\text{I}\text{C}\text{V}\text{S}\text{:D}\text{E}\text{I}\text{:G}\text{R}\text{A}\text{C}\text{I}\text{A}\text{:R}\text{E}\text{X}$. Rev.: León. $\text{H}\bar{\text{E}}\text{N}\text{R}\text{I}\text{C}\text{V}\text{S}\text{:Q}\text{V}\text{A}\text{R}\text{:D}\text{E}\text{:G}\text{R}\text{A}\text{C}\text{I}\text{A}$. Atractiva. Raras leyendas. 2,56 g. **MBC**. Est. 300 175.-



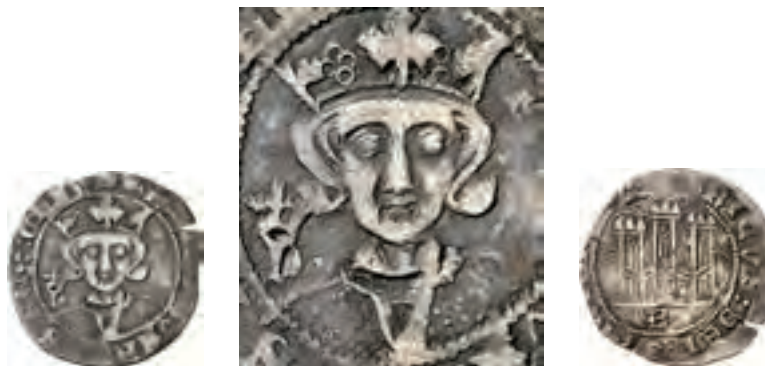
276 Ávila. Maravedí. (Imperatrix PY:6.3) (AB. 790.3). Anv.: Castillo, P coronada a izquierda, H debajo. $\text{H}\bar{\text{E}}\text{N}\text{R}\text{I}\text{C}\text{V}\text{S}\text{:D}\text{E}\text{I}\text{:G}\text{R}\text{A}\text{C}\text{I}\text{A}\text{:R}\text{E}\text{X}$. Rev.: León. $\text{H}\bar{\text{E}}\text{N}\text{R}\text{I}\text{C}\text{V}\text{S}\text{:Q}\text{V}\text{A}\text{R}\text{:D}\text{E}\text{:G}\text{R}\text{A}\text{C}\text{I}\text{A}$. Escasa. 2,04 g. **MBC/MBC-**. Est. 200 110.-

277 Ávila. Maravedí. (Imperatrix PY:6.3, **mismo ejemplar**) (AB. falta) (Bautista 955.14, **mismo ejemplar**). Anv.: Castillo, IP coronadas a izquierda, H debajo. $\text{H}\bar{\text{E}}\text{N}\text{R}\text{I}\text{C}\text{V}\text{S}\text{:D}\text{E}\text{I}\text{:G}\text{R}\text{A}\text{C}\text{I}\text{A}\text{:R}\text{E}\text{X}$. Rev.: León. $\text{H}\bar{\text{E}}\text{N}\text{R}\text{I}\text{C}\text{V}\text{S}\text{:Q}\text{V}\text{A}\text{R}\text{:D}\text{E}\text{:G}\text{R}\text{A}\text{C}\text{I}\text{A}$. Rarisima. 2 g. **MBC-**. Est. 750 450.-
Ex Colección Guiomar, Áureo 16/12/1997, nº 319.
Ex Colección Balsach.



278 Ávila. Maravedí. (Imperatrix PY:6.7, **mismo ejemplar**) (AB. 790.4 var). Anv.: Castillo, P coronada a derecha, H debajo. $\text{H}\bar{\text{E}}\text{N}\text{R}\text{I}\text{C}\text{V}\text{S}\text{:Q}\text{V}\text{A}\text{R}\text{:T}\text{V}\text{S}\text{:D}\text{E}\text{:G}\text{R}\text{A}\text{C}\text{I}\text{A}$. Rev.: León, rejilla debajo. $\text{H}\bar{\text{E}}\text{N}\text{R}\text{I}\text{C}\text{V}\text{S}\text{:Q}\text{V}\text{A}\text{R}\text{:T}\text{V}\text{S}\text{:D}\text{E}\text{:G}\text{R}\text{A}\text{C}\text{I}\text{A}$. Rara. 2,15 g. **BC+/MBC-**. Est. 250 125.-

279 Ávila. Maravedí. (Imperatrix PY:6.8, **mismo ejemplar**) (AB. 790.4 var). Anv.: Castillo, P coronada y punto a derecha, H debajo. $\text{H}\bar{\text{E}}\text{N}\text{R}\text{I}\text{C}\text{V}\text{S}\text{:D}\text{E}\text{I}\text{:G}\text{R}\text{A}\text{C}\text{I}\text{A}$. Rev.: León, dos tréboles debajo. $\text{H}\bar{\text{E}}\text{N}\text{R}\text{I}\C\text{V}\text{S}\text{:D}\text{E}\text{I}\text{:G}\text{R}\text{A}\text{C}\text{I}\text{A}$. Muy rara. 2,44 g. **MBC/MBC-**. Est. 300 175.-



- 280 Ávila. Cuartillo. (Imperatrix PY:4.1, **mismo ejemplar**) (AB. 738.4 var). Anv.: Busto de frente, P coronada a izquierda. †ENRI(CVS)QVAR(TV)S:REX:CAST. Rev.: Castillo, † debajo. †(E)N̄RICVS:DEI:GRACIA:(RE)X:(...). Muy rara. 2,80 g. **MBC-**. Est. 500 **250.-**



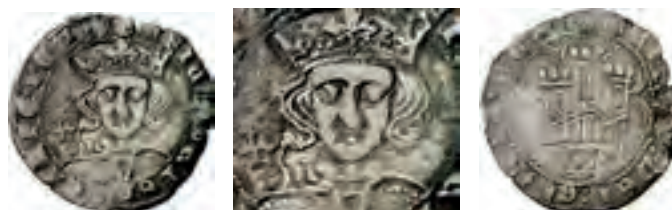
- 281 Ávila. Cuartillo. (Imperatrix PY:4.2, **mismo ejemplar**) (AB. 738.4 var). Anv.: Busto de frente, P coronada a izquierda. †(E)N̄RICVS(Q)VARTVS(R)E)X)CA. Rev.: Castillo, † debajo. †(E)N̄RICVS)DDEI)GRACIA)REX(...). Pequeña grieta. Atractiva. Muy rara y más así. 2,72 g. **MBC+**. Est. 700 **400.-**



- 282 Ávila. Cuartillo. (Imperatrix PY:4.4, **mismo ejemplar**) (AB. 738.4). Anv.: Busto de frente, P coronada a izquierda. †ENRICVS:QVARTVS:DEI:GRACI:. Rev.: Castillo, † debajo. †ENRICVS:DEI:GRACIA:REX CA. Vellón rico. Cospel algo faltado. Rara. 2,18 g. **BC+**. Est. 250 **125.-**

- 283 Ávila. Cuartillo. (Imperatrix PY:4.4, **mismo ejemplar**) (AB. 738.4). Anv.: Busto de frente, P coronada a izquierda. †(E)N̄RICVS QV(ARTV)S:DE(I):GRACI:. Rev.: Castillo, † debajo. †EN̄RICVS:DEI:GR(AC)IA:RE(X)CA. Grieta. Vellón rico. Rara. 3,31 g. **(MBC+)**. Est. 400 **250.-**

- 284 Ávila. Cuartillo. (Imperatrix PY:4.4 (50), **mismo ejemplar**) (AB. 738.4). Anv.: Busto de frente, P coronada a izquierda. †EN̄RICVS:CA(RT)V(S):DEI:G. Rev.: Castillo, † debajo. †(E)N̄RICVS:DEI:GRACI(...). Pequeña grieta. Rara. 2,84 g. **MBC-**. Est. 350 **200.-**



- 285 Ávila. Cuartillo. (Imperatrix PY:4.7 (50), **mismo ejemplar**) (AB. 738.4 var). Anv.: Busto de frente, P coronada a izquierda. †EN̄RICVS DEI GRACIA REX CA(...). Rev.: Castillo, (†) debajo. †EN̄RICVS:DEI:GRACIA:REX(...). Rara. 2,71 g. **MBC-/BC+**. Est. 400 **250.-**



- 286 Ávila. Cuartillo. (Imperatrix PY:4.11, **mismo ejemplar**) (AB. 738.6, como D coronada). Anv.: Busto de frente, P coronada a derecha. †EN(RIC)VS̄CAR(TVS)̄DEĪGRA. Rev.: Castillo, † debajo. †(ENR)ICVS̄D(E)ĪGRACIĀRE(X). Grieta. Rara. 2,22 g. **BC+**. Est. 250 125.-



- 287 Ávila. Cuartillo. (Imperatrix PY:4.17, **mismo ejemplar**) (AB. 738.6 var, como D coronada). Anv.: Busto de frente, P coronada a derecha. †EN(R)ICV(S̄C)ARTVS̄DEĪG(RACI)Ā. Rev.: Castillo, † debajo. †(EN)RICVS̄CAR̄TVS̄DEĪ(...). Hoja en anverso. Rara. 2,80 g. **(BC+/MBC-)**. Est. 200 110.-



- 288 Ávila. Cuartillo. (Imperatrix PY:4.16, **mismo ejemplar**) (AB. falta). Anv.: Busto de frente entre roel y P coronada. †ENRICVS̄(CAR)TVS̄DEĪGR. Rev.: Castillo, † debajo. †ENRICVS̄DEĪGRACIA (R)E. Cospel algo irregular. Rara. 1,75 g. **MBC-**. Est. 300 150.-



- 289 Ávila. Cuartillo. (Imperatrix PY:4.16 (50), **mismo ejemplar**, mal descrito) (AB. falta). Anv.: Busto de frente entre punto y P coronada. †ENRIC(VS)̄DEĪGRA(C)IĀR. Rev.: Castillo, † debajo. †ENRICVS̄(DEĪGR)ACIA RE. Grietas. Rara. 2,10 g. **BC+**. Est. 200 110.-



- 290** Ávila. Enrique "de la silla". (Imperatrix PY:1.5, **mismo ejemplar**) (M.R. 25.1 var) (AB. 649 var). **18.000.-**
 Anv.: Rey en el trono, león a izquierda a sus pies. **ENRICVS*Q(V)ARTVS*REX*CAST.** Rev.:
 Castillos y leones cuartelados, P coronada arriba, **Ɔ** debajo. **†ENRICVS*REX*CAS*TELLE*
 DEI***. En cápsula de la NGC como MS61, nº 4975306-001. Muy bella. Rarísima, sólo tres
 conocidas y ésta es la mejor. 4,50 g. **EBC+**. Est. 30.000
 Ex Numisor 17/10/2020, nº 462.

En septiembre de 1468, por el Tratado de los Toros de Guisando, Enrique IV proclama a su hermanastra Isabel como heredera al trono. Dos meses después, una carta de Enrique otorga todos los derechos sobre la Casa de Moneda de Ávila a Isabel. Se especifica que podrá batir vellón, plata (reales y medios reales, de los que no nos ha llegado ningún ejemplar) y oro. La cesión es definitiva, y el documento deja claro que ninguna disposición posterior podrá anularla; sin embargo, tres años más tarde el *Ordenamiento de Segovia* decreta que se cierren todas las cecas salvo las de Burgos, Coruña, Cuenca, Segovia, Sevilla y Toledo. Cabe suponer que la orden afectaba también al taller abulense (debemos tener en cuenta que la concordia entre el rey y la princesa se había roto tras el matrimonio de Isabel con Fernando de Aragón).

En cuanto al oro, sólo conocemos monedas del tipo anterior a 1471, el "enrique de la silla", además de un medio enrique (en la colección Grierson), cuatro ejemplares de enrique de la silla: el de la colección Vidal Quadras (cuyo paradero nos es desconocido), el de la colección Caballero de las Yndias (Áureo & Calicó, octubre 2009), el de la Colección López Chaves (Áureo & Calicó, marzo 2016) y el que presentamos hoy. Todos ellos llevan añadida en reverso la marca P coronada, que alude a los derechos de la princesa Isabel, y todos corresponden a diferentes pares de cuños. En cualquier caso, sería ocioso subrayar la importancia histórica y numismática de esta extraordinaria moneda.

ALFONSO V de PORTUGAL, Pretendiente (1475-1479)

SIN MARCA DE CECA (TORO o ZAMORA)



291

Sin marca de ceca (Toro o Zamora). Real grosso (24 reais brancos). (Imperatrix A5P:2.3, **mismo ejemplar**) (AB. 864) (Gomes 34.04). Anv.: Escudo con cinco escudetes con quinas enmarcado con diez castillos, entre tres roeles. +(A)LFONSVS:(DEI):GRACIA:REX:CAST. Rev.: Castillos y leones cuartelados. +ALFONSVS:(DEI):GRACIA:REX:CASTE. Muy rara. 3,29 g. **MBC**. Est. 5.000

2.500.-

Ex Áureo & Calicó Selección 2014, nº 116.

Con la muerte de Enrique IV empezó la "Guerra de Sucesión castellana" (1475-1479) entre las dos princesas herederas: Isabel y Juana. Alfonso V de Portugal, hermano de Juana de Portugal y cuñado de Enrique IV, se casó en 1475 con su sobrina Juana -considerada por parte de la nobleza castellana como la verdadera heredera al trono-, para autoproclamarse en su nombre como rey de Castilla y León. Alfonso asentó su Corte en Toro y la residencia de Juana, que contaba tan solo con trece años de edad. Las principales hostilidades por el poder se dirimieron en Peleagonzalo, lugar donde Alfonso V y su hermano Juan -futuro Juan II de Portugal- fueron derrotados el 1 de marzo de 1476, por su primo Fernando II de Aragón, poniendo fin así a la aventura de Alfonso V para conseguir el trono castellano.

Durante estos meses de mayo de 1475 a marzo de 1476, el rey portugués se intituló en sus documentos y sellos como rey de Castilla y León, haciendo lo mismo en las monedas que emitió y usándolas como instrumento de propaganda política para que sus pretensiones fueran conocidas. De hecho, la mayoría de las piezas labradas por los partidarios de Juana muestran tan sólo el nombre de Alfonso. En el anverso de todas ellas se exhibe el escudo de Portugal y en el reverso las armas de Castilla y León. Las leyendas suelen aludir a ALFONSVS DEI GRACIA REX CASTELLE, siendo acuñadas las castellanas en las cecas de Toro, Zamora y León. Con la emisión de reales de plata se trataba de realizar un ataque propagandístico contra los intereses de Isabel, por lo que estando ella en Ávila el 7 de junio de 1475, prohibió bajo pena capital recibir y utilizar la moneda de sus oponentes.



292

Sin marca de ceca (Toro o Zamora). Real grosso (24 reais brancos). (Imperatrix A5P:2.5, **mismo ejemplar**) (AB. 864.1) (Gomes 34.02). Anv.: Escudo con cinco escudetes con quinas enmarcado con seis castillos, entre tres roeles. +ALFONSVS:(DEI):GRACIA:REX:CAS. Rev.: Castillos y leones cuartelados. +ALFONSVS:(DEI):GRACIA:REX:CASTE. Muy rara. 3,32 g. **MBC/BC+**. Est. 3.000

1.800.-

ZAMORA



293

Zamora. Real grosso (24 reais brancos). (Imperatrix A5P:4.3, **mismo ejemplar**) (AB. 866 var) (Gomes 37.02). Anv.: Escudo con cinco escudetes con quinas enmarcado con diez castillos, entre tres roeles. **+ALFONSVS:DEI:GRCIE:REX:CASTEL**. Rev.: Escudo con castillos y leones cuartelados, **C**. arriba. **+ALFONSVS:DEI:GRCIA:REGIS:CASTELE:ET**. Atractiva. Muy rara. 3,21 g. **MBC+**. Est. 10.000

7.000.-

Ex Colección FAdo, Numisma 27/03/2019, nº 198.

CONTRAMARCAS

La historiografía sobre las contramarcas es relativamente reciente en la disciplina numismática. Fueron los autores Antonio Roma y León España quienes comenzaron a investigar sobre las marcas que presentaban determinadas monedas castellanas, en su mayoría correspondientes a la segunda mitad del siglo XV. En un primer momento las denominaron genéricamente como "punzones", y ambos autores lanzaron sus primeras aproximaciones teóricas acerca de su función y significado. Desde entonces hasta hoy, sólo Roma ha continuado dicha línea de investigación aportando novedades como por ejemplo su denominación como "contramarcas". Sin embargo, aún seguimos sin poder dar una explicación concluyente sobre la funcionalidad de estas ya que no han aparecido fuentes documentales que nos apoyen.

Con los datos materiales que tenemos, sólo podemos esgrimir unas ideas generales sobre el estado de la cuestión en la historiografía, que nos pueden dar una idea de la complejidad del fenómeno de las contramarcas:

- 1) Apenas se producen contramarcas en monedas de plata; y en cualquier caso la proporción de piezas contramarcadas en la época, respecto del total de la masa monetaria es realmente muy pequeño, irregular en facturas y diverso en diseños.
- 2) Aparecen mayoritariamente sobre el numerario de Enrique IV, aunque hay ejemplos sobre piezas de Enrique II, Enrique III, Juan II e incluso de los Reyes Católicos), y todas parecen haber sido realizadas con posterioridad al fallecimiento de Enrique IV.
- 3) No parecen tener oficialidad económica u ordenación pública en Castilla a tenor de los inexistentes documentos que pudieran regular su práctica.
- 4) Su funcionalidad pudo ser fijada por una persona autorizada (quizás elegida por los concejos o cabezas de partido judiciales, o incluso por la propia corona castellana) que certificaba y validaba frente a terceros, y según su criterio profesional.
- 5) La mayoría de ellas parecen estar realizadas por grabadores diferentes, no estando claro si tienen una significación territorial o un ámbito de acción amplio o reducido comarcal, provincial, local o incluso en ferias o mercados.
- 6) Es probable que esta práctica estuviese relacionada con las disposiciones legales sobre pesas y medidas de finales del XV, para expresar que tales monedas -de dudosa fiabilidad, sobre todo las de vellón- cumplían los requisitos de la Pragmática del 12 de abril de 1488, en un intento de organizar el caos monetario.
- 7) E incluso quizás estas contramarcas eran ajenas a funciones monetarias, y que pudiesen estar relacionadas con usos sociales o culturales propios de la época, pero aún no conocidos.

Aun así, la aparición de las contramarcas constituye un fenómeno de gran interés para el coleccionismo por su diversidad de la cual mostramos un importantísimo conjunto en esta colección.

Tipos de Contramarcas posteriores a 1475.

1) Tipo A: Heráldicas

2) Tipo B: Marcas de Valor

3) Tipo C: Letras

4) Tipo D: Símbolos Iconográficos

5) Tipo E: Signos

6) Tipo F: Golpes de Punzón

7) Anexo: Contramarcas Falsas Actuales



294 Enrique IV (1454-1474). Ávila. Cuartillo. (Imperatrix E4:14.21, **mismo ejemplar**) (Imperatrix CM:A.1.2, **mismo ejemplar**). Contramarca: **escudo de la banda**. Rara. 2,64 g. (MBC. Est. 300) **150.-**

295 Enrique IV (1454-1474). Toledo. Blanca de rombo. (Imperatrix CM:A.1.4, **mismo ejemplar**). Contramarca: **escudo ¿de la banda?**. Grieta. Escasa. 0,95 g. **MBC-**. Est. 100 **60.-**



296 Enrique IV (1454-1474). ¿Palencia?. Cuartillo. (Imperatrix CM:A.3.1, **mismo ejemplar**). Contramarca: **escudo con jirones (Valladolid)**. Muy rara. 1,72 g. **BC+**. Est. 300 **150.-**

297 Enrique IV (1454-1474). Guadalajara. Cuartillo. (Imperatrix CM:A.4.1, **mismo ejemplar**). Contramarca: **escudo con besantes (Medina del Campo)**. Muy rara. 2,68 g. **MBC-/BC+**. Est. 300 **150.-**



298 Enrique IV (1454-1474). Villalón. Cuartillo. (Imperatrix CM:A.5.1, **mismo ejemplar**). Contramarca: **escudo con árbol**. Muy rara. 2,50 g. **MBC-**. Est. 300 **150.-**

299 Enrique IV (1454-1474). Ceca no visible. Cuartillo. (Imperatrix CM:A.7.2 y CM:C.A.4, **mismo ejemplar**). Contramarcas: **estrella con punto en escudete incuso en anverso y A gótica en reverso**. Trozo roto y pegado. Rara. 2,22 g. **BC**. Est. 100 **60.-**



300 Enrique IV (1454-1474). Villalón. Cuartillo. (Imperatrix CM:A.8.1, **mismo ejemplar**). Contramarca: **acueducto coronado**. Rara. 2,96 g. **BC**. Est. 200 **90.-**

301 Enrique IV (1454-1474). ¿Palencia?. Cuartillo recortado para circular como medio. (Imperatrix CM:A.9.1, **mismo ejemplar**). Contramarca: **acueducto coronado**. Rara. 1,49 g. (**MBC-**). Est. 300 **150.-**



302 Enrique IV (1454-1474). Segovia. Medio real de anagrama. (Imperatrix CM:B.2.2, **mismo ejemplar**). Contramarca: **X y tres besantes**. Cospel algo faltado. Rara. 1,07 g. **BC**. Est. 350 **200.-**



303 Princesa Isabel (1471-1474). Ávila. Cuartillo. (Imperatrix PY:4.16, **mismo ejemplar**) (Imperatrix CM:C.A.2, **mismo ejemplar**). Contramarca: **A latina en reverso**. Leyendas parcialmente visibles. Rara. 2,24 g. **BC+**. Est. 200 **110.-**

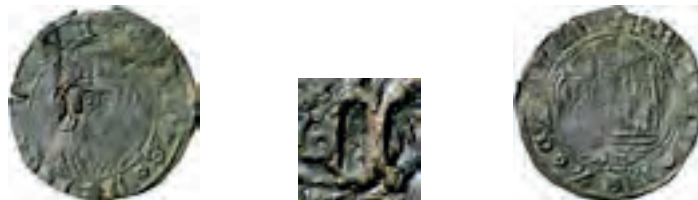
304 Enrique IV (1454-1474). Guadalajara. Cuartillo. (Imperatrix CM:C.A.7, **mismo ejemplar**). Contramarca: **A gótica en cuadrado incuso**. Rara. 2,01 g. **MBC-/BC+**. Est. 250 **125.-**



305 Enrique IV (1454-1474). Villalón. Cuartillo. (Imperatrix CM:C.C.1, **mismo ejemplar**). Contramarca: **C gótica en escudete incuso en reverso**. Rara. 2,47 g. **BC+**. Est. 300 **150.-**

306 Enrique IV (1454-1474). Ávila. Cuartillo. (Imperatrix CM:C.C.1, **mismo ejemplar**). Contramarca: **C gótica en escudete incuso**. Grieta. Rara. 2,90 g. **MBC**. Est. 250 **150.-**

CONTRAMARCAS



- 307 Enrique IV (1454-1474). Benavente. Cuartillo. (Imperatrix E4:14.48, **mismo ejemplar**) (Imperatrix CM:C.C.2, **mismo ejemplar**). Contramarca: **C gótica incusa**. Rara. 1,90 g. **BC**. Est. 300 **150.-**



- 308 Enrique IV (1454-1474). Cuenca. Cuartillo. (Imperatrix CM:C.C.5, **mismo ejemplar**). Contramarcas: **C góticas en escudetes incusos**. Grieta. Atractiva. Muy rara. 2,66 g. **MBC/BC+**. Est. 1.300 **750.-**



- 309 Enrique IV (1454-1474). Burgos. Blanca de rombo. (Imperatrix CM:C.G.1, **mismo ejemplar**). Contramarca: **G latina en reverso**. 1 g. **BC-/BC**. Est. 30 **18.-**

- 310 Enrique IV (1454-1474). Coruña. Blanca de rombo. (Imperatrix E4:31.72, **mismo ejemplar**) (Imperatrix CM:C.G.1, **mismo ejemplar**). Contramarca: **G latina en reverso**. Rara. 1 g. **MBC-**. Est. 150 **75.-**



- 311 Enrique IV (1454-1474). Segovia. Blanca de rombo. (Imperatrix CM:C.G.2, **mismo ejemplar**). Contramarca: **G latina en reverso**. Rara. 1 g. (**MBC-**). Est. 75 **45.-**
Ex Áureo & Calicó 19/10/2017, nº 299.

- 312 Enrique IV (1454-1474). Burgos. Blanca de rombo. (Imperatrix CM:C.G.3, **mismo ejemplar**). Contramarca: **G gótica en reverso**. 1,08 g. **BC**. Est. 50 **30.-**



- 313 Enrique IV (1454-1474). Valladolid. Cuartillo. (Imperatrix CM:C.G.3, CM:C.S.1 y CM:C.Y.2, **mismo ejemplar**). Contramarcas: **G e Y góticas en anverso y S levógira en reverso**. Rara. 1,73 g. **BC+**. Est. 300 **150.-**



- 314 Enrique IV (1454-1474). Córdoba. Cuartillo. (Imperatrix CM:C.G.3 y CM:D.18.11, **mismo ejemplar**). Contramarcas: **G gótica y torre incusa**. Muy rara. 3,13 g. **BC+**. Est. 350 **200.-**



315 Enrique IV (1454-1474). Burgos. Blanca de rombo. (Imperatrix CM:C.G.4, **mismo ejemplar**). Contramarca: **G latina**. 0,58 g. **BC**. Est. 50 **30.-**

316 Enrique IV (1454-1474). Madrid. Maravedí. (Imperatrix CM:C.MC.1, **mismo ejemplar**). Contramarca: **M gótica coronada (Madrid) en reverso**. Grieta. Rara. 1,58 g. **BC**. Est. 150 **90.-**



317 Enrique IV (1454-1474). Toledo. Blanca de rombo. (Imperatrix E4:31.34, **mismo ejemplar**) (Imperatrix CM:C.MC.2, **mismo ejemplar**). Contramarca: **M gótica coronada (Madrid)**. Rara. 0,91 g. **BC**. Est. 150 **75.-**

318 Enrique IV (1454-1474). Cuenca. Blanca de rombo. (Imperatrix CM:C.MC.2). Contramarca: **M gótica coronada (Madrid) en reverso**. Rara. 0,89 g. **BC**. Est. 150 **75.-**



319 Enrique IV (1454-1474). Segovia. Blanca de rombo. (Imperatrix E4:31.41, **mismo ejemplar**) (Imperatrix CM:C.MC.2, **mismo ejemplar**). Contramarca: **M gótica coronada (Madrid) en reverso**. Rara. 1,03 g. (**MBC-**). Est. 100 **60.-**
Ex Áureo & Calicó 19/10/2017, nº 298.

320 Enrique IV (1454-1474). Segovia. Blanca de rombo. (Imperatrix CM:C.MC.2). Contramarca: **M gótica coronada (Madrid) en reverso**. Rara. 0,83 g. **MBC-**. Est. 150 **90.-**



321 Enrique IV (1454-1474). Ceca no visible. Blanca de rombo. (Imperatrix CM:C.N.2, **mismo ejemplar**). Contramarca: **N gótica en escudete incuso**. 1,58 g. **BC-**. Est. 30 **18.-**

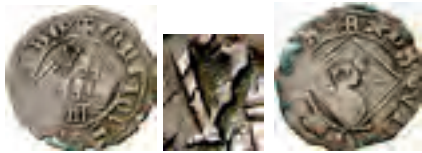
322 Enrique IV (1454-1474). Ceca no visible. Blanca de rombo. (Imperatrix CM:C.P.2, **mismo ejemplar**). Contramarca: **P gótica (¿Palencia?)**. Rara. 1 g. **BC**. Est. 100 **60.-**



323 Enrique IV (1454-1474). Burgos. Cuartillo. (Imperatrix CM:C.S.1, **mismo ejemplar**). Contramarca: **S levógira en reverso**. Rara. 4,07 g. **MBC**. Est. 250 **125.-**

324 Princesa Isabel (1471-1474). Ávila. Cuartillo. (Imperatrix PY:4.13, **mismo ejemplar**) (Imperatrix CM:C.T.1 y CM:D.16.1). Contramarcas: **T y llave incusas**. Pequeña grieta. Muy rara. 1,87 g. (**MBC**). Est. 300 **150.-**
Ex Áureo & Calicó 07/03/2013, nº 1095.

CONTRAMARCAS



325 Enrique IV (1454-1474). Segovia. Blanca de rombo. (Imperatrix CM:C.V.5, **mismo ejemplar**). Contramarca: **V latina**. Pequeñas oxidaciones. Escasa. 0,88 g. **MBC-**. Est. 100 **60.-**



326 Enrique IV (1454-1474). Toledo. Blanca de rombo. (Imperatrix CM:C.V.6, **mismo ejemplar**). Contramarca: **¿V latina?**. 0,91 g. **MBC-**. Est. 50 **30.-**



327 Enrique IV (1454-1474). Burgos. Maravedí. (Imperatrix E4:20.21, **mismo ejemplar**) (Imperatrix CM:C.Y.1, **mismo ejemplar**). Contramarca: **Y gótica en rombo incuso**. Rara. 2,15 g. **MBC/MBC-**. Est. 300 **150.-**



328 Enrique IV (1454-1474). ¿Palencia?. Cuartillo. (Imperatrix CM:C.Y.2, **mismo ejemplar**). Contramarca: **Y gótica en cuadrado incuso**. Rara. 2,07 g. **BC**. Est. 150 **90.-**



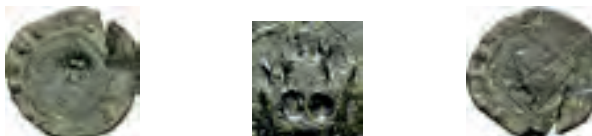
329 Enrique IV (1454-1474). Ávila. Cuartillo. (Imperatrix E4:14.10, **mismo ejemplar**) (Imperatrix CM:D.1.2, **mismo ejemplar**). Contramarca: **acueducto de tres arcos y dos pisos en reverso**. Rara. 2,81 g. **BC+**. Est. 250 **125.-**



330 Enrique IV (1454-1474). Taller indeterminado (marca granada). Cuartillo. (Imperatrix E4:14.233, **mismo ejemplar**) (Imperatrix CM:D.1.2, **mismo ejemplar**). Contramarca: **acueducto de tres arcos y dos pisos**. Muy rara. 2,09 g. **MBC**. Est. 500 **300.-**



331 Enrique IV (1454-1474). Guadalajara. Cuartillo. (Imperatrix CM:D.3.1, **mismo ejemplar**). Contramarca: **animal cuadrúpedo en escudete incuso**. Atractiva. Muy rara. 2,07 g. **MBC**. Est. 350 **200.-**



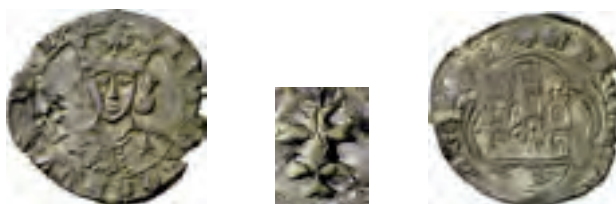
332 Enrique IV (1454-1474). Ceca no visible. Blanca de rombo. (Imperatrix CM:D.6.4, **mismo ejemplar**). Contramarca: **corona incusa con dos glóbulos**. 0,86 g. **BC**. Est. 50 **30.-**



- 333 Enrique IV (1454-1474). Burgos. Real de anagrama. (Imperatrix CM:D.8.2, **mismo ejemplar**). Contramarca: **cruz con glóbulos en los extremos en rombo incuso**. Rara. 2,83 g. (MBC-). Est. 500 300.-



- 334 Enrique IV (1454-1474). Medina del Campo. Cuartillo. (Imperatrix CM:D.9.2 y CM:D.16.1, **mismo ejemplar**). Contramarcas: **cruz patriarcal y llave incusas**. Rara. 2,13 g. MBC-. Est. 400 250.-
Ex Colección Guiomar, Áureo 16/12/1997, nº 379 (como Guadalajara por error).
Ex Colección Balsach.



- 335 Enrique IV (1454-1474). Ávila. Cuartillo. (Imperatrix CM:D.9.3, **mismo ejemplar**). Contramarca: **cruz patriarcal incusa**. Trozo roto y pegado. Atractiva. Rara. 2,89 g. (MBC). Est. 500 300.-



- 336 Enrique IV (1454-1474). Segovia. Blanca de rombo. (Imperatrix CM:D.10.2, **mismo ejemplar**). Contramarca: **estrella incusa de seis puntas en reverso**. 1,01 g. BC. Est. 50 30.-

- 337 Enrique IV (1454-1474). Segovia. Blanca de rombo. (Imperatrix CM:D.12.1, **mismo ejemplar**). Contramarca: **flor incusa de cuatro pétalos con punto central**. Grieta. Escasa. 1,17 g. BC+. Est. 150 75.-



- 338 Enrique IV (1454-1474). Cuenca. Blanca de rombo. (Imperatrix CM:D.13 y CM:D.18.5, **mismo ejemplar**). Contramarcas: **flor de lis incusa en anverso y torre en rectángulo incuso en reverso**. 1,12 g. MBC-. Est. 100 60.-

- 339 Enrique IV (1454-1474). Burgos. Blanca de rombo. (Imperatrix CM:D.15.1, **mismo ejemplar**). Contramarca: **aspa incusa de siete puntas**. Escasa. 1,15 g. BC+. Est. 90 60.-



- 340 Enrique IV (1454-1474). Ávila. Blanca de rombo. (Imperatrix CM:D.15.2, **mismo ejemplar**). Contramarca: **aspa incusa de seis puntas en reverso**. 0,88 g. BC. Est. 50 30.-

CONTRAMARCAS



341 Enrique IV (1454-1474). Ávila. Cuartillo. (Imperatrix CM:D.16.2, **mismo ejemplar**). Contramarca: **llave incusa**. 2,20 g. **BC/BC+**. Est. 150 **90.-**

342 Enrique IV (1454-1474). Ávila. Cuartillo. (Imperatrix E4:14.65 (50), **mismo ejemplar**) (Imperatrix CM:D.16.2, **mismo ejemplar**). Contramarca: **llave incusa**. Escasa. 2,36 g. **BC+**. Est. 150 **90.-**

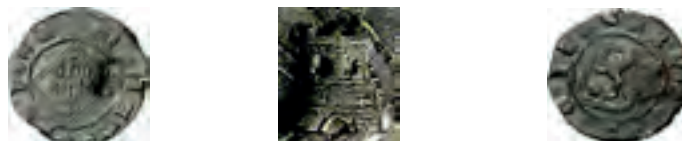


343 Enrique IV (1454-1474). Córdoba. Cuartillo. (Imperatrix CM:D.16.4, **mismo ejemplar**). Contramarca: **llave incusa**. Rara. 2,87 g. **MBC-**. Est. 250 **125.-**



344 Enrique IV (1454-1474). Benavente. Cuartillo. (Imperatrix CM:D.16.8, **mismo ejemplar**). Contramarca: **llave incusa**. Pequeña perforación. Cospel faltado. Rara. 1,37 g. **(BC)**. Est. 100 **60.-**

345 Enrique IV (1454-1474). Villalón. Cuartillo. (Imperatrix CM:D.17.1, **mismo ejemplar**). Contramarca: **campo ajedrezado en reverso**. Rara. 2,40 g. **MBC-**. Est. 200 **110.-**



346 Princesa Isabel (1471-1474). Ávila. Blanca de rombo. (Imperatrix PY:8.13, **mismo ejemplar**) (Imperatrix CM:D.18.1, **mismo ejemplar**). Contramarca: **castillejo**. Rara y más así. 1,52 g. **MBC+**. Est. 300 **150.-**

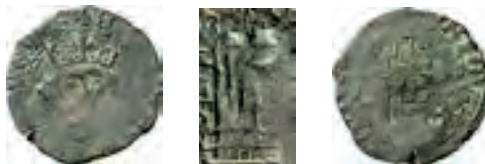


347 Enrique IV (1454-1474). Guadalajara. Cuartillo. (Imperatrix CM:D.18.2, **mismo ejemplar**). Contramarca: **torre incusa**. Rara. 2,09 g. **BC+**. Est. 250 **125.-**



348 Enrique IV (1454-1474). Madrid. Maravedí. (Imperatrix CM:D.18.3, **mismo ejemplar**). Contramarca: **torre incusa en reverso**. Grieta. Rara. 1,78 g. **BC+**. Est. 150 **90.-**

349 Enrique IV (1454-1474). Toledo. Maravedí. (Imperatrix CM:D.18.3, **mismo ejemplar**). Contramarca: **torre incusa en reverso**. Rara. 2 g. **BC+**. Est. 150 **90.-**



350 Enrique IV (1454-1474). Ceca no visible. Medio cuartillo. (Imperatrix CM:D.18.8, **mismo ejemplar**). Contramarca: **torre incusa en reverso**. Rara. 1,49 g. **MBC-/BC+**. Est. 200 **110.-**



351 Enrique IV (1454-1474). Guadalajara. Maravedí. (Imperatrix CM:D.18.9, **mismo ejemplar**). Contramarca: **torre en rectángulo incuso en reverso**. Alabeada. Rara. 1,79 g. **BC+**. Est. 150 **90.-**

352 Enrique IV (1454-1474). Segovia. Blanca de rombo. (Imperatrix CM:D.19.1, **mismo ejemplar**). Contramarca: **útil de cantería incuso**. Rara. 1,23 g. **BC-**. Est. 50 **30.-**



353 Enrique IV (1454-1474). Burgos. Blanca de rombo. (Imperatrix CM:D.19.4, **mismo ejemplar**). Contramarca: **¿creciente? incuso en reverso**. Rara. 1 g. **BC**. Est. 25 **15.-**

354 Princesa Isabel (1471-1474). Ávila. Maravedí. (Imperatrix PY:6.6 (20), **mismo ejemplar**) (Imperatrix CM:E.1.1, **mismo ejemplar**). Contramarcas: **indeterminada en anverso y triángulo en reverso**. Rara. 3,23 g. **BC**. Est. 100 **60.-**



355 Enrique IV (1454-1474). Segovia. Blanca de rombo. (Imperatrix CM:E.1.4, **mismo ejemplar**). Contramarca: **triángulo incuso**. Rara. 1,20 g. **BC-**. Est. 30 **18.-**

356 Princesa Isabel (1471-1474). Ávila. Cuartillo. (Imperatrix CM:E.1.5, **mismo ejemplar**). Contramarca: **dos figuras geométricas incusas**. Rara. 1,76 g. **BC**. Est. 100 **60.-**



357 Enrique IV (1454-1474). Taller indeterminado (¿Betanzos?). Cuartillo. (Imperatrix E4:14.55, **mismo ejemplar**) (Imperatrix CM:E.2.1, **mismo ejemplar**). Contramarca: **¿cuadrado? incuso en reverso**. Muy rara. 2,70 g. **MBC-**. Est. 400 **250.-**



358 Enrique IV (1454-1474). Medina del Campo. Cuartillo. (Imperatrix E4:14.112 (50), **mismo ejemplar**) (Imperatrix CM:E.2.5). Contramarca: **cuadrado o rectángulo incuso**. Rara. 3,05 g. **MBC+/MBC**. Est. 300 **150.-**

CONTRAMARCAS



- 359 Enrique IV (1454-1474). Ávila. Maravedí. (Imperatrix E4:20.6, **mismo ejemplar**) (Imperatrix CM:E.5.1, **mismo ejemplar**). Contramarca: **círculo con glóbulo interior**. Rara. 2,57 g. **MBC/BC+**. Est. 250 **125.-**



- 360 Enrique IV (1454-1474). Segovia. Blanca de rombo. (Imperatrix CM:E.5.2, **mismo ejemplar**). Contramarca: **círculo incuso**. Rara. 0,65 g. **BC**. Est. 50 **30.-**
- 361 Enrique IV (1454-1474). Segovia. Blanca de rombo. (Imperatrix CM:E.5.4, **mismo ejemplar**). Contramarca: **aspa en círculo incuso**. Rara. 0,91 g. **BC**. Est. 40 **25.-**
- 362 Enrique IV (1454-1474). Burgos. Blanca de rombo. (Imperatrix CM:E.5.6, **mismo ejemplar**). Contramarca: **círculo incuso**. Rara. 0,92 g. **BC**. Est. 50 **30.-**



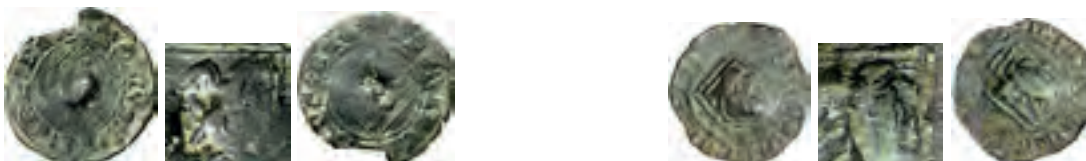
- 363 Enrique IV (1454-1474). Toledo. Medio real de anagrama. (Imperatrix CM:E.6.1, **mismo ejemplar**). Contramarca: **dos grupos de cuatro besantes**. Muy rara. 1,29 g. (**MBC-**). Est. 350 **200.-**



- 364 Enrique IV (1454-1474). Jaén. Cuartillo. (Imperatrix CM:E.8.1, **mismo ejemplar**). Contramarca: **cuatro besantes en cuadrado**. Muy rara. 3,22 g. **MBC+**. Est. 300 **150.-**
Ex Áureo & Calicó 12/03/2015, nº 1117.



- 365 Enrique IV (1454-1474). Cuenca. Blanca de rombo. (Imperatrix CM:E.10.2, **mismo ejemplar**). Contramarca: **¿cruz bautismal? en reverso**. Rara. 0,85 g. **BC**. Est. 50 **30.-**
- 366 Enrique IV (1454-1474). Segovia. Blanca de rombo. (Imperatrix CM:E.10.3, **mismo ejemplar**). Contramarca: **estrella de seis puntas en círculo incuso**. Rara. 0,70 g. **BC**. Est. 50 **30.-**



- 367 Enrique IV (1454-1474). ¿Burgos?. Blanca de rombo. (Imperatrix CM:E.11.3, **mismo ejemplar**). Contramarca: **aspa con glóbulo central en cuadrado incuso en reverso**. Grieta. Rara. 1,17 g. **BC**. Est. 40 **25.-**
- 368 Enrique IV (1454-1474). Cuenca. Blanca de rombo. (Imperatrix CM:E.12.1, **mismo ejemplar**). Contramarca **indeterminada en reverso**. 1,11 g. **BC**. Est. 25 **15.-**

BIBLIOGRAFÍA



- 369 **SÁEZ, Liciniano: "Apéndice a la Crónica nuevamente impresa del Señor Rey don Juan el II, en que se da noticia de todas las Monedas, de sus valores y del precio que tuvieron varios géneros en su Reynado".** (Madrid, 1786). El autor, monje y archivero del monasterio de Santo Domingo de Silos, establece por medio de antiguos documentos el Marco de plata y la relación que guardaron entre sí las dos docenas largas de unidades monetarias que estuvieron en uso en la Castilla de la primera mitad del s. XV. 6+131 páginas en folio. Plena piel con hierros. Raro. **Magnífico estado, sin manchas ni humedades.** Est. 500 300.-
- 370 **SÁEZ, Liciniano: "Demostración Histórica del verdadero valor de todas las monedas que corrían en Castilla durante el reinado del Señor don Enrique III, y de su correspondencia con las del señor don Carlos IV".** (Madrid, 1796). Estudio de la numismática castellana en el cambio de siglo XIV a XV, tras las convulsiones que en este terreno habían provocado las abusivas especulaciones de Juan I. 520 páginas, más dedicatoria, prólogo, tablas, etc. Plena piel, con hierros y nervaduras. Raro. **Magnífico estado, sin manchas ni humedades.** Est. 450 200.-



AUREO & *Calicó*

Plaza del Ángel, 2 - 08002 BARCELONA
 Telf. 933 105 512 - Fax 933 102 756s
subastas@aureocalico.com
www.aureo.com

No escriba en este recuadro, por favor
 Do not write in this space, please

HOJA DE OFERTA Nº

Nº DE CLIENTE

25 DE MAYO DE 2023

Ruego sean aceptadas las siguientes ofertas
 Please bid on my behalf on the following lots

Anticipe sus ofertas por TELÉ FONO, WEB, FAX o E-MAIL
 TAMBIÉN EN NUMISBIDS, BIDDR, BIDINSIDE y NUMIS24

D/D^a NIF Fecha
 e-mail
 Calle Firma
 CP Ciudad
 País Telf.

LOTE Nº	OFERTA (sin 18%)

LOTE Nº	OFERTA (sin 18%)

LOTE Nº	OFERTA (sin 18%)

En cumplimiento de la Ley Orgánica 15/1999 de Protección de Datos personales, le informamos que sus datos personales formarán parte de un fichero legalizado de AUREO & CALICÓ, S.L. ubicado en la Plaza del Ángel, 2, 08002 Barcelona, cuya finalidad es la de ponernos en contacto con usted para informarle acerca de los productos y servicios ofrecidos por la empresa. Tiene derecho de acceso, rectificación, cancelación y oposición mediante escrito dirigido al Responsable del Fichero.

Following the Constitutional Law 15/1999 about the Protection of Personal Details, we inform you that your personal details will be included in a legalized file property of AUREO & CALICO, S.L. which offices in Plaza del Angel, 2, 08002 Barcelona, with the only purpose to contact you to inform you of the products and services/availabilities offered by AUREO & CALICO, S.L. You have the right to access, to rectify, to cancel and to deny the use of your personal details by sending a written request to the Responsible of the File.

**LOS PAGOS DE LAS FACTURAS PUEDEN REALIZARSE:
INVOICES MAY BE PAID BY MEANS OF:**

TALÓN NOMINATIVO:

(sólo nacional / inside Spain only)

ÁUREO & CALICÓ, S.L.

Plaza del Ángel, 2
08002 BARCELONA
B-58623158

TRANSFERENCIA A:

WIRE TRANSFER TO:



SANTANDER / BANESTO

Avda. Francesc Cambó, 15
08003 BARCELONA

IBAN: ES06 0030 2011 2400 0084 2271
BIC-SWIFT: ESPC ESMMXXX



BBVA

Avda. Diagonal, 662-664
08034 BARCELONA

IBAN: ES82 0182 3247 2102 0801 2654
BIC-SWIFT: BBVA ESMM XXX



SABADELL ATLÁNTICO

Via Laietana, 47
08003 BARCELONA

IBAN: ES31 0081 0057 3700 0156 8162
BIC-SWIFT: BSAB ESBB XXX



LA CAIXA

Ciutat, 1
08002 BARCELONA

IBAN: ES77 2100 3000 1622 0180 3891

TARJETA DE CRÉDITO / CREDIT CARD:



En cualquiera de los casos es imprescindible indicar el
Nº FACTURA o NOMBRE que figura en la factura

*Whatever the option selected, please indicate either the
invoice number or the name in which the invoice was made*

Nuestra firma **NO ACEPTA**
como forma de pago



Our firm **DOES NOT ACCEPT**
as a payment form

