

HV MC

HÔTEL DES VENTES
DE MONTE-CARLO



GLYPTIQUE
ARCHÉOLOGIE
NUMISMATIQUE

DIMANCHE 16 JUILLET 2023



*** STATUETTE FÉMININE**

En alliage cuivreux à patine verte, représentée debout en position frontale. Cette représentation pourrait être assimilée à une figure de fertilité. 12,5x3x2 cm.

Art Cananéen, IIe millénaire av.J.-C.

Provenance: Fondation Rassla, Zurich, Giancarlo Ligabue (1931-2015), acquis auprès de la Galerie Nefer, Zurich à l'automne 1980. Publiée: LIGABUE, G., ROSSI OSMIDA, G., Dea Madre, Milan, pp.130-131, 2006.

A Canaanite female figure in copper alloy, standing front, arms and legs joined in a hieratic posture. 2nd Millennium B.C.

HÔTEL DES VENTES DE MONTE-CARLO

ANNE LAURE CARREGA

Secrétaire Générale
alcarrega@hvmc.com
Tél. 00377 93 25 88 89

ALEXA CAMPORA

Directrice des Expertises
acampora@hvmc.com
Tél. 00377 93 25 88 89

SONNY PALOMBA

Clerc
spalomba@hvmc.com
Tél. 00377 93 25 88 89

ARNAULT PIANO

Clerc
apiano@hvmc.com
Tél. 00377 93 25 88 89

EXPERTE ARCHÉOLOGIE CLASSIQUE

Membre de la F.N.E.P.S.A.

BIANCA MASSARD

bmassard@hvmc.com
Tél. 0033616430095

CONSULTANT GLYPTIQUE

Glyptique Antique et Néoclassique
Gabriele Vangelli de Cresci
bmassard@hvmc.com

CONSULTANT NUMISMATIQUE

Dr. Andrea Pancotti
bmassard@hvmc.com

PHOTOGRAPHIES

LORENZO VANZETTI - AUGUSTO SELVATICI

DESIGN

BIANCA MASSARD - AUGUSTO SELVATICI

IMPRIMERIE

KOSMO - RIMINI

HVMC

GLYPTIQUE ARCHÉOLOGIE NUMISMATIQUE

DIMANCHE 16 JUILLET 2023
15H

MONTE CARLO BAY HOTEL
40 AV. PRINCESSE GRACE, 98000 MONACO

EXPOSITION PUBLIQUE

MONTE CARLO BAY HOTEL
JEUDI 13 JUILLET 15H - 18H
VENDREDI 14 ET SAMEDI 15 10H - 19H
DIMANCHE 16 9H - 12H

PENDANT LES EXPOSITIONS ET VENTES
TEL : 00 377 98 06 04 50
CATALOGUES ET PHOTOS SUPPLÉMENTAIRES
SUR WWW.HVMC.COM

VENTES LIVE
INVALUABLE.COM
DROUOT.COM
BIDDR.COM



THE ART LOSS REGISTER™

www.artloss.com

Confrontation à la base de données du Art Loss Register des lots dont l'estimation haute est égale ou supérieure à 1 500 €. All lots with an upper estimate value of 1.500 € and above are searched against the Art Loss Register database.

VENTE EFFECTUÉE PAR LE MINISTÈRE DE MAÎTRE LEFÈVRE, HUISSIER DE JUSTICE À MONACO,
À LA REQUÊTE DE L'HÔTEL DES VENTES DE MONTE-CARLO



INDEX

GLYPTIQUE	P.	6
COLLECTION FONDATION RASSLA - GIANCARLO LIGABUE	P.	47
COLLECTION M. GOUGHASSIAN	P.	81
COLLECTION D'UN EXPERT EN ANTIQUITÉS	P.	97
COLLECTION J.C. TIMMERMANS	P.	109
COLLECTIONS À DIVERS	P.	139
NUMISMATIQUE	P.	165

1.
ÉLÉMENT D'ATTACHE DE COLLIER OUSEKH

En ivoire et alliage cuivreux doré sertie de jaspe rouge, turquoise et verre. Le majestueux faucon, symbole du dieu céleste Horus, était associé au roi dès la première dynastie (vers 3100-2800 avant notre ère). Au Moyen Empire, les têtes de faucon ont commencé à apparaître comme éléments décoratifs sur les bijoux non royaux, en particulier comme embouts pour les larges colliers composés de plusieurs brins de perles. Cet exemple à neuf trous sur sa base pour les brins du collier. 31x44 mm.

Egypte, Moyen-Empire, XIIe-XIIIe dynasties, c.1750 av.J.-C.

Provenance: Ancienne collection privée française de Monsieur H., acquis chez un antiquaire parisien, Paris, 1989.

An Egyptian Middle-Kingdom ivory clasp element of ousekh necklace inlaid with gilded copper alloy, red jasper, turquoise and glass. In a form of falcon head depicting the god Horus. c. 1750 B.C.

1 500 / 3 000 €

2.
ORNEMENT ROYAL À TÊTE DE PANTHÈRE

En argent, constitué de deux plaques d'argent soudées entre elles. Les détails anatomiques du visage du félin sont travaillés au repoussé. Présentée de manière frontale, la panthère arbore de grands yeux aux pupilles marquées captivant toute l'attention du spectateur. L'expressivité féline est accentuée par la mise en volume des sillons frontaux et du museau. Les narines sont marquées par deux perforations.

Au centre du front, le cartouche du roi Toutankhamon. 28x28 mm.

Egypte, règne de Toutankhamon, circa 1336-1327 av.J.-C.

Provenance : Monte-Carlo, collection privée de Madame V. , années 60-90. *An Egyptian Rare Silver Cheetah Head Ornament with Tutankhamun cartouche on the forehead, New-Kingdom, Tutankhamun reign, 1336-1327 B.C.*

600 / 800 €

3.
RARE PLAQUE POUR CÉLÉBRER LE HEB SED

En faïence glaçurée. Plaque de forme rectangulaire, commémorative de la fête du Sed ou heb-sed. Sur une face : Série de trois Bès debout et nus. Sur l'autre face : Double représentation du Pharaon. À gauche, il porte la couronne de Basse-Egypte, à droite la couronne de Haute-Egypte, Hedjet. Dans le champ, cartouche au nom de Menkheperre (Thoutmosis III). De chaque côté, le dieu Horus faucon, transmet les millions d'années au pharaon. Au-dessus, le disque solaire ailé. Manque sur l'une des faces. 35x50 mm.

Egypte, Basse-Epoque, VIIe-VIe siècle av.J.-C.

Comparandum: Voir l'évocation du double couronnement lors de la fête-Sed de Sésostri III. Les années de règnes (palmes) sont données par les enseignes d'Horus et Seth - XIIème dynastie.

Provenance: Monaco, collection particulière de Madame V., constituée dans les années 60-90.

An Egyptian faience glazed Heb-Sed plaque with cartouche of Tutmosis III. Late, Period, 7th-6th century B.C.

500 / 800 €



4.
LARGE INTAILLE

Sur améthyste, figurant un foudre formé par des fleurs de lotus, encadré par deux étoiles à huit branches. 21x27x11 mm; 40,5 cts.

Grèce, art hellénistique, fin du IV^e siècle av. J.-C.

Comparanda: BOARDMAN, J., WAGNER, C. Masterpieces in Miniature, p.263, n°247 (une bague en or gravée un éclair et deux étoiles à huit branches. Le coup de foudre est représenté par deux fleurs de lotus, avec des lignes ondulées entre les pétales indiquant la foudre. Fin IV^e siècle av. J.-C.) Le modèle peut être reconnu peut-être aussi dans la monnaie grecque des ROIS d'EPEIROS, comme dans le statère d'or d'Alexandre le Molossien. 350-330 av. (17mm, 8.53g, 2h). Menthe de Tarente. Frappé vers 334-332 av. Tête barbue de Zeus Dodonaïos à droite, coiffée d'une couronne de feuilles de chêne / ΑΛΕΞΑΝΔΡΟ[Υ] [Τ]ΟΥ ΝΕΟΠΤΟΛΕΜΟ[Υ], foudre horizontale ; au-dessus, fer de lance à droite. Vlasto, Alexandre, Groupe C, Type 4 ; R. R. Alexandre le Molossien a honoré Zeus de Dodone, la divinité centrale des Molossiens, sur ses pièces de monnaie. Le sanctuaire de Zeus Naïos à Dodone était réputé pour être le plus ancien oracle grec, et était connu d'Homère. Pour le même type de coup de foudre, voir aussi Calabre, Tarente AR Diobol. Alexandre le Molossien, roi d'Epeiros, vers 334-331 av. Tête d'Hélios, sur disque radié, tournée légèrement vers la gauche / Thunderbolt, ΑΛΕΞΑΝΔΕΡ en haut, ΤΟΥ ΝΕΟΠΤΟΛΕΜΟΥ en bas. Vlasto, Alexandre, type 8 ; Traité IV 333, pl. CCLXXXIII, 6-7 ; BMC Épire 110, 5-6, pl. XX, 5 ; SNG ANS - ; Vlasto 1873; Jameson 1123. 1.21g, 12mm, 9h.

Provenance: Collection privée de Monsieur L., puis par descendance, fait partie d'un inventaire des années 1980.
A Greek Hellenistic large amethyst intaglio engraved with thunderbolt made of lotus flowers and framed by 2 eight pointed stars. Late 4th century B.C.

6 000 / 8 000 €





5.
LARGE INTAILLE

Sur agate rubanée figurant un carquois avec un arc.
14x18x5 mm.

Art hellénistique, IV^e-III^e siècle av. J.-C.

Comparanda: Kingdom of Macedon, temp. Philip III - Antigonos I Monophthalmos Æ Unit. Uncertain Western Asia Minor mint, circa 323-310 BC. Head of Herakles right, wearing lion skin / ΒΑΣΙΛΕΥΣ, bow and quiver above, club and torch below. Price 2799. 6.52.

Provenance: Collection privée de Monsieur L., puis par descendance, fait partie d'un inventaire des années 1980.
An Hellenistic banded agate Intaglio depicting a quiver with bow.
4th-3rd century B.C.

2 000 / 4 000 €





6.
LARGE INTAILLE

Sur agate cornaline figurant le portrait d'un souverain hellénistique oriental, coiffé du bonnet phrygien lauré, de profil v. la droite. avec des traits orientaux, un œil globuleux, une barbe épaisse, une tunique stylisée, le ruban typique volant et touchant l'épaule avec les trois globules se terminant. *Le bonnet phrygien est très proche dans le style et le modèle des monnaies PAPHLAGONIE type: Amastris. Reine Amastris (vers 305-285/4 av. J.-C.). Statère AR ou didrachme (23 mm, 9,69 g, 12 h). Tête de Mên, Amastris ou Mithra à droite, coiffé du bonnet phrygien lauré. Amastris était la nièce du dernier roi achéménide de Perse, Darius III, et a été mariée successivement à plusieurs généraux d'Alexandre dans les années qui ont suivi la conquête macédonienne. La monnaie de la ville est à la fois rare et intrigante, le portrait d'avant portant un bonnet phrygien lauré étant diversement décrit comme la tête de la reine Amastris elle-même, le héros persan Mithra ou un guerrier amazone. Voir aussi les pièces plus tardives de BAKTRIA, les rois indo-grecs. Hermaïos. Vers 90-70 av. J.-C., Buste barbu de Zeus-Mithras avec bonnet phrygien à droite. Le portrait ressemble également pour certains traits aux portraits ultérieurs de l'Empire parthe, Arsakids, Mithradates I et II. 17x22x5 mm.*

Asie Mineure, probablement du Pont-Bosphore, IIIe-IIe siècle av.J.-C.

Comparanda: PLANTZOS, D., Hellenistic Engraved Gems, pl. 23, The Royal Portraits of Africans, Parthians and Easterners.

Provenance: Collection privée de Monsieur L., puis par descendance, fait partie d'un inventaire des années 1980.

An Asia Minor Hellenistic agate carnelian intaglio depicting an Eastern Ruler with laureates phrygian cap, facing right. 3rd-2nd century B.C.

4 000 / 6 000 €





7.
INTAILLE

Sur cornaline figurant un gryllos composé d'une tête d'homme casqué portant la barbe et de deux masques de théâtre comique. Usure en surface. 10x11x3 mm.

Art romain, Ier-IIe siècle.

A Roman carnelian intaglio depicting a gryllos composed of an helmeted bearded male head with two conjoined comic theatrical masks. Wearmarks. 1st-2nd century A.D.

500 / 600 €

9.
INTAILLE

Sur cornaline figurant Némésis debout de profil v. La gauche, la tête de face. Dans sa main gauche une branche d'olivier, à ses pieds, la roue. Ligne de base. 9x12x2 mm.

Art romain, Ier-IIe siècle.

A Roman carnelian intaglio depicting Nemesis standing left, the face front. She holds an olive branch, at her feet, the wheel. Groundline. 1st-2nd century A.D.

500 / 700 €

11.
INTAILLE

Sur cornaline figurant Mars Gravidus debout, de profil v. la gauche avec ses attributs. Ligne de base. Léger éclat sur le bord. 9x12x2 mm.

Art romain, Ier-IIe siècle.

A Roman carnelian intaglio depicting Mars Gravidus standing left with his attributes. Slight chip on the edge. Wearmarks. 1st-2nd century A.D.

200 / 400 €

8.
INTAILLE

Sur cornaline figurant le dieu Esculape, le corps de face, la tête de profil v. la droite. Dans sa main gauche, il tient le bâton enroulé d'un serpent. Ligne de base. 10x12x2 mm.

Art romain, Ier-IIe siècle.

A Roman carnelian intaglio depicting Esculape facing front, his head turned right. He holds the stick with the intertwined snake. Groundline. 1st-2nd century A.D.

400 / 600 €

10.
INTAILLE

Sur cornaline figurant un putto tiré par un quadriga v. la gauche. Ligne de base. 8x11x2 mm.

Art romain, Ier-IIe siècle.

A Roman carnelian intaglio depicting a putto riding a quadriga facing left. Groundline. 1st-2nd century A.D.

300 / 400 €

12.
INTAILLE

Sur cornaline figurant Fortuna Tyché assise sur un trône v. la droite avec des attributs, cornucopia et gouvernail. Ligne de base. 11x12x3 mm.

Art romain, Ier-IIe siècle.

A Roman carnelian intaglio depicting Fortuna Tyche, seated on a throne facing right with attributes, cornucopia and rudder. Groundline. 1st-2nd century A.D.

400 / 600 €



7



8



9



10



11



12

13.
INTAILLE

Sur cornaline figurant une scène votive: Eros debout, de profil v. la gauche faisant face à un trophée. Ligne de base. 11x12x2 mm.

Art romain, Ier-IIe siècle.

A Roman carnelian intaglio depicting a votive scene; Eros standing left and facing a trophy armour. 1st-2nd century A.D.

300 / 500 €

14.
INTAILLE

Sur cornaline figurant une sorte d'emblème composé d'une cornucopia, la base à protomé de bouquetin et d'un caducée. Présence d'éléments globulaires. 8x9x2 mm.

Art italique, Ier siècle av. J.-C.

An Italic carnelian intaglio showing an emblem composed of a cornucopia, the base in a shape of an ibex protome and a caduceus. Use of globular elements. 1st century B.C.

400 / 500 €

15.
INTAILLE

Sur cornaline figurant un Éros sur hippocampe de profil v. la gauche. 9x11x2 mm.

Art romain, Ier-IIe siècle.

A Roman carnelian intaglio depicting Eros riding a seahorse facing left. 1st-2nd century A.D.

400 / 600 €

16.
INTAILLE

Sur cornaline figurant un âne de profil v. la gauche sous un arbre. Ligne de base. Légers éclats au bord. 9x11x2 mm.

Art romain, Ier-IIe siècle.

A Roman carnelian intaglio depicting a donkey facing left under a tree. Groundline. 1st-2nd century A.D.

300 / 400 €

17.
INTAILLE

Sur améthyste figurant une oenochoé et un lituus. Usage d'éléments globulaires. Eclat. 10x14x4 mm.

Art tardo-républicain, Ier siècle av. J.-C.

A Late Republican amethyst intaglio depicting an oinochoe and lituus. 1st century B.C.

400 / 600 €

18.
INTAILLE

Romaine sur agate figurant une divinité panthéistique, montée dans une corniche en or. La divinité est figurée debout, ailée, coiffée d'un casque et drapée. De sa main gauche elle tient deux épis de blé, de sa main droite, la cornucopia. À ses pieds, timon. Légèrement brûlée. 13x17x5 mm; 2,53 g.

Art romain, IIe siècle.

A Roman agate intaglio mounted in a gold frame depicting a pantheistic goddess. Partially burnt. 2nd century A.D.

600 / 800 €



13



14



15



16



17



18



19.
INTAILLE

Sur agate striée figurant une scène de chasse; chien chassant le cerf, de profil v. la gauche. 7x10x1 mm.

Art romain, Ier siècle.

A Roman banded agate intaglio depicting a hunting scene; dog hunting a deer facing left. 1st century A.D.

400 / 600 €



20.
INTAILLE

Sur nicolo figurant un Éros debout v. la gauche, sa main droite tenant une coupe ou brasero (?). Scène votive. Ligne de base. 8x10x3 mm.

Art romain, Ier siècle.

A Roman nicolo intaglio showing an Eros standing left and holding a cup or incense burner (?) in his right hand. Groundline. Votive scene. 1st century A.D.

200 / 400 €



21.
INTAILLE

Sur agate figurant deux Eros se faisant face, au centre, autel (?). Ligne de base. Léger éclat au bord. 11x13x2 mm.

Art romain, IIe siècle.

A Roman agate intaglio depicting two Erotes facing each other, in the center, an altar (?). 2nd century A.D.

400 / 600 €

22.
INTAILLE

Sur jaspe vert figurant une crevette de profil v. la gauche. 9x11x2 mm.

Art romain, Ier-IIe siècle.

A Roman green jasper intaglio showing a shrimp facing left. 1st-2nd century A.D.

300 / 400 €



23.
INTAILLE

Sur agate à trois strates figurant une fourmi. 8x11x5 mm.

Art romain, IIe siècle.

A Roman three-layered agate intaglio. Ant. 2nd century A.D.

300 / 400 €



24.
INTAILLE

Sur agate figurant une tête de Mercure avec caducée. 12,5x15x3 mm.

XIXe siècle.

A 19th century agate intaglio with head of Mercury and caduceus.

300 / 500 €





25.
LOT DE 3 INTAILLES

Sur calcédoine vert, figurant un emblème composé d'une chèvre marine, au-dessous une cornucopia, un caducée et un dauphin; Hephaistos assis v. la gauche forgeant des armes, ligne de base; Fortuna Tyche debout de profil v. la droite avec cornucopia et épi de blé.
7x9x3 mm, 8x10x2 mm; 5x6x2 mm.

Art romain, Ier-IIe siècle.

A lot of 3 Roman green chalcedony intaglios depicting an emblema with cornucopia, caduceus and dolphin, on top, a seagoat facing left; Hephaestus seated left forging the weapons, groundline; Fortuna Tyche standing right with cornucopia and ear of corn. 1st-2nd century A.D.

400 / 600 €



26.
LOT DE 8 INTAILLES

Sur jaspe rouge figurant: un personnage féminin debout v. la droite tenant un miroir (?) dans sa main; un chien sous un arbre, ligne de base; Victoire ailée v. la gauche avec épi de blé et couronne de laurier; chèvre marine v. la gauche; Mercure debout v. la droite avec ses attributs; tête de Silène v. la gauche, au-dessous, pedum; un satyre debout v. la droite; un épi de blé (éclat).
Dim min. 6x7x1 mm; max 8x11x2 mm.

Art romain, Ier-IIe siècle.

A lot of 8 Roman red jasper intaglios : a female character standing right with a mirror (?); dog under a tree, groundline; winged Victory with ear of corn and laurel wreath; seagot facing left; Mercury standing right with his attributes; Silenus head, beneath, pedum; a satyr standing right; ear of corn (chipped). 1st-2nd century A.D.

500 / 700 €



27.
LOT DE 35 INTAILLES & FRAGMENTS D'INTAILLES

En pâte de verre, verre, cornaline, nicolo, jaspe et agate: Sujets divers.
Dim min. 6x7x2 mm;
max. 22x13x3 mm.

Art romain, Ier-IIe siècle.

A lot of 35 Roman intaglios and fragmentary intaglios in glass, glass paste, carnelian, jasper, agate, nicolo. Varia. 1st-2nd century A.D.

600 / 800 €



28.

INTAILLE

Sur agate figurant le Sacrifice d'Abraham (Gen.22,1-18). La scène se compose d'un personnage masculin central d'âge mûr, Abraham, debout, vêtu d'une longue tunique, le corps de face et le visage de profil v. la gauche. De sa main droite, il tient une courte épée, tandis que de sa main gauche il retient à terre son fils Isaac. A ses pieds à gauche, un bélier. Ligne de base. Cette iconographie a une grande importance dans l'élaboration de la foi dans les premiers temps chrétiens; comme le Christ, Isaac était un fils unique aimé de son père, et prêt à être sacrifié. Dans les deux cas, le lieu du sacrifice fut le sommet d'un mont. *Signa Isaac sibi vexit, Christus sibi patibulum crucis portavit.* les épines du buisson dans lequel le bélier était pris représentaient les épines du Christ. Une scène aussi importante pour l'Eglise a eu donc de nombreuses représentations dans l'art Chrétien sur de nombreux monuments; des fresques, mosaïques, sarcophages, verres, des gemmes et des lampes. Dans le cas présent, la composition de la scène est à rapprocher du «type hellénistique» caractérisé par une représentation simple et épurée que l'on retrouve notamment sur les sarcophages romains. Dans ce cas de figure, Abraham est vêtu d'une simple tunique et du pallium. Il est barbu, tenant le couteau dans sa main droite, tandis-que le gauche retient la tête d'Isaac, à genoux à terre. Fréquemment, la main de Dieu est introduite, dans ce cas, Abraham tourne sa tête vers elle (cf. Sarcophage du Latran du cimetière de Lucina, n°59), et la présence invariable du bélier. Ce type de représentation trouve son origine dans les catacombes de Rome, et correspondrait à la version occidentale du «type hellénistique». 28 x 37 x 4 mm

Art tardo-romain, IVe siècle.

Pour une iconographie similaire Sarcophage en marbre figurant le Sacrifice d'Abraham, Musée Archéologique de Cordoue, Espagne; Sarcophage en marbre de Junius Bassus portant la date de 359, Saint-Pierre, Musei Vatican; mosaïque byzantin de la Basilique de San Vitale à Ravenne en Italie.

Provenance: Collection privée française, constituée dans les années 1980-1990.

*A late Roman large agate intaglio depicting the Sacrifice of Abraham. The scene consists of a middle-aged central male figure, Abraham, standing, dressed in a long tunic, the body in front and the face in profile c. left. In his right hand he holds a short sword, while in his left hand he holds his son Isaac down. At his feet on the left, a ram. Baseline. This iconography has great importance in the elaboration of faith in early Christian times; like Christ, Isaac was an only son loved by his father, and ready to be sacrificed. In both cases, the place of sacrifice was the top of a mountain. Signed *Isaac sibi vexit, Christus sibi patibulum crucis portavit.* The thorns of the bush in which the ram was caught represented the thorns of Christ. A scene so important for the Church has therefore had many representations in Christian art on many monuments; frescoes, mosaics, sarcophagi, glasses, gems and lamps. In the present case, the composition of the scene is to be compared to the «Hellenistic type» characterized by a simple and refined representation that is found in particular on Roman sarcophagi. In this case, Abraham is dressed in a simple tunic and the pallium. He is bearded, holding the knife in his right hand, while the left holds Isaac's head, kneeling on the ground. Frequently, the hand of God is introduced, in this case, Abraham turns his head towards it (cf. Lateran sarcophagus of the cemetery of Lucina, n°59), and the invariable presence of the ram. This type of representation finds its origin in the catacombs of Rome, and would correspond to the Western version of the «Hellenistic type». 4th century A.D.*

3 000/ 5 000 €

29.

RARE INTAILLE

Sur émeraude de forme rectangulaire avec bords arrondis. Elle est gravée d'un masque théâtral tragique, vu de face, caractérisé par une tête chauve couronnée de fleurs. Le front ridé, les yeux et le nez globulaires, la bouche grande ouverte de forme rectangulaire fait écho à la forme de la pierre. La barbe abondante est formée de mèches calamistrées. Présence d'éléments globulaires. Signes d'usures et légère fissure naturelle de la pierre (non traversante). Revers très convexe.

Couleur intense naturelle. 11x14x6 mm; 7cts.

Art romain, 1er siècle av. J.-C.

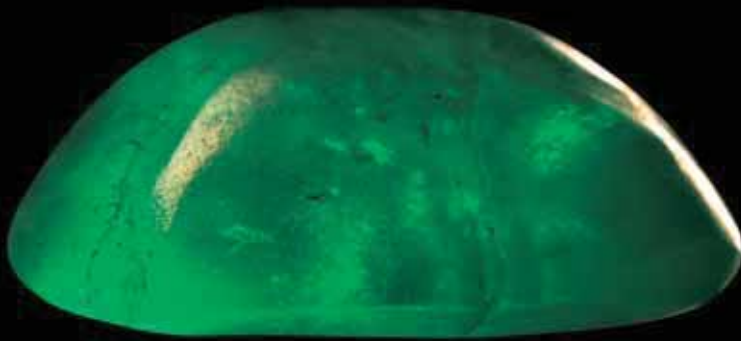
Provenance: Collection privée de Monsieur L., puis par descendance, fait partie d'un inventaire des années 1980.

A Rare Roman emerald Intaglio, of rectangular shape with rounded edges. Depicting a frontal tragical theatrical mask. Shaved head with flowers crown; eyes and nose globular in style, wide opened mouth in rectangular shape reminding the shape of the stone. Foliated beard made of calamistrated locks. Se of globular elements. Wear marks and light natural crack on the stone.

Beautiful vivid color, natural. 1st century B.C.

5 000 / 8 000 €







30.
LARGE INTAILLE

Sur cornaline, figurant un gryllos. La créature hybride se compose d'une tête de satyre surmontée par une tête d'éléphant cornue et rattachée à un protomé de paon, tête de bélier et un serpent. Elle se tient sur deux pattes d'oiseau. Le bélier mastique des branches, tandis-que le paon tient dans son bec un lézard tourné vers un insecte. Rare iconographie. Composition extraordinaire et de grande qualité stylistique. Signes d'usures et bord légèrement ébréché. 17x20x4 mm.

Art romain, Ier siècle.

Provenance: Collection privée de Monsieur L., puis par descendance, fait partie d'un inventaire des années 1980.

A Roman carnelian large Intaglio depicting a Gryllos. The hybrid creature consists of a satyr's head surmounted by a horned elephant's head and attached to a protome of a peacock, ram's head and a serpent. She stands on two bird's legs. The ram chews branches, while the peacock holds in its beak a lizard turned towards an insect. Rare. Extraordinary composition and high stylistic quality. Signs of wear and slightly chipped edge. 1st century A.D.

3 000 / 6 000 €



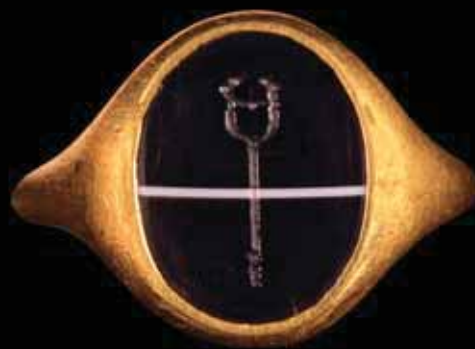
31.
BAGUE

En or 22cts sertie d'une intaille romaine sur agate rubanée noire et blanche représentant un caducée. Signes d'usures. Intaille 10x13 mm; 8,22 g; TDD 54 ½.

Art tardo-républicain, 1er siècle av. J.-C.

A Late Republican banded agate intaglio mounted in a modern 22k gold ring. Caduceus. Wear marks. 1st century B.C.

1 500 / 1 800 €



32.
ANNEAU

En or à deux spires à ligatures avec bande décorative au centre présentant un long fil perlé plié en deux et retenant un fil autre fil en tresse lâche, se terminant par un disque à rosette à 8 pétales bordé de fil perlé.

Diam. 25/27 mm; 19,3 g.

Carthage, période hellénistique.

Comparanda: NICOLINI, G., *Technique des ors antiques*, pl.46, 72-76.

Provenance: Collection privée française de Madame B., acquis sur le marché de l'art parisien.

An Hellenistic gold ring with two ligature turns with a decorative band in the center presenting a long beaded wire folded in two and retaining a wire another wire in a loose braid, ending in an 8-petaled rosette disc edged with beaded wire. Probably Carthage, 4th century B.C.

1 000 / 1 500 €



33.

BAGUE PIVOTANTE

En or sertie d'un scarabée sur cornaline, le plat gravé d'une scène figurant la création de l'homme par Prométhée. Corniche hachurée. Scarabée 12x15x8 mm; 7,55 g.; TDD 57.

Art étrusque, IV^e siècle av. J.-C.

Provenance: Collection privée française, années 1970.
An Etruscan gold swivel ring set with a carnelian scarab, the reverse engraved with Prometheus creating humans. Presence of globular elements. Wear marks. 4th century B.C.

2 000 / 4 000 €



34.

BAGUE PIVOTANTE

En or composée d'un anneau torsadé agrémenté d'un fil d'or plus fin lui même torsadé et sertie d'un scarabée sur cornaline, le plat gravé de trois personnages étrusques. Bordure à point. Scarabée 9x12x7 mm; 12,09 g; TDD 51.

Art étrusque, 600-400 av. J.-C.

Comparandum: ZAZOFF, P., Etruskische Skarabäen, taf.7, 18.
Provenance: Collection privée française, années 1970.
An Etruscan gold swivel ring composed of a twisted hoop and set with a carnelian scarab, the flat engraved with three etruscan characters. Dotted frame. Wear marks. Beautiful conservation. 600-400 B.C.

4 000 / 6 000 €



35.

BAGUE PIVOTANTE

En or sertie d'un scarabée sur agate rubanée, le plat gravé d'une scène de chasse; un chien chassant une antilope, v. la droite. Présence d'éléments globulaires. Bordure hachurée.

Scarabée 9x12x6 mm; 9,14 g; TDD 62.

Art étrusque, IVe-IIIe siècle av. J.-C.

Provenance: Collection privée française, années 1970.

An Etruscan gold swivel ring set with a striated agate scarab engraved with a hunting scene; a dog attacking an antelope, v. the right. Use of globular elements. Hatched border. Wear marks.

4th-3rd century B.C.

2 000 / 4 000 €



36.
BAGUE

En or moderne 18 cts sertie d'une intaille romaine sur cornaline figurant un masque de théâtre frontal.

Intaille 10x12 mm; 13,24 g; TDD 62.

Art romain, Ier siècle.

Provenance: Collection privée française, années 1970.

A modern 18K gold ring set with Roman carnelian intaglio depicting a frontal theatrical mask.

1st century A.D.

1 500 / 3 000 €



37.
BAGUE

En or, l'anneau à section arrondie et serti en partie médiane d'un fil d'or strié rejoignant la base du chaton et encadré de chaque côté par deux perles en or. Le chaton quant à lui est sertie d'une onyx noire. Monture probablement repolie. Pierre 9x11 mm; 7,4 g; TDD 58^{1/2}.

Art romain, IIe-IIIe siècle.

A Roman gold ring with rounded hoop adorned by a gold wire and two gold beads near the bezel. The bezel set with an onyx. 2nd-3rd century A.D. Mounting probably repolished.

1 500 / 1 800 €



38.

LARGE PENDENTIF AVEC ENCOLPION CHRISTIQUE

En or. Le médaillon est constitué de deux lentilles de cristal de roche, dont l'une est gravée en intaille, accolées et maintenues par une monture en or. Scènes de l'enfance du Christ dans le registre inférieur: Baptême par Saint Jean-Baptiste à droite, Vierge à l'enfant à gauche. Au centre, Zeus-Sérapis barbu couronné avec de part et d'autre deux archanges tenant une épée. Au dessus le soleil et la lune.

Zeus-Sérapis représente ici le Christ ressuscité.

H. 5,4 x 3,7 cm pour le médaillon; Poids encolpion: 43 g. - Poids chaîne or: 15,9 g.

Art romain tardif, IIIe-IVe siècle.

Provenance: Ancienne collection du Comte de Puytison (Acquis par l'ex propriétaire en 1989)
A Late Roman gold necklace with a rock crystal Encolpion. The medallion is made up of two rock crystal lenses, one of which is engraved in intaglio, joined together and held in place by a gold mount. Scenes from the childhood of Christ in the lower register: Baptism by Saint John the Baptist on the right, Virgin and Child on the left. In the center, bearded Zeus-Serapis crowned with on both sides two archangels holding a sword. Above the sun and the moon. Zeus-Serapis here represents the risen Christ. 3rd-4th century A.D.

4 000 / 6 000 €







39.
PENDENTIF

Formé d'une plaque en or et serti d'un grenat percé au centre et retenu par une tige en or. Bordure en dent de scie soudée au reste de la plaque par deux fils d'or. L'attache en or est quant à elle formée par une seconde plaque. Agrémentée d'une perle en or. H. 1 cm.

Art romain.

Provenance: Ancienne collection privée parisienne acquis dans les années 80.

A Roman gold pendant set with a garnet, pierced in the center and attached to the structure by a gold pin ending with a spherical gold bead.

300 / 500 €



40.
BAGUE

En or 18K sertie de deux intailles romaines en jaspes vert et jaune; lion de profil v. la droite, sous sa patte un oeil, sous son ventre une étoile. Couronne isiaque. Intailles 9x11 mm; 8x13 mm; 6,58 g; TDD 54.

Art romain IIe-IIIe siècle.

A modern 18K gold ring set with 2 Roman gnostic jasper intaglios. Lion facing left with eye and star; Isiac crown. 2nd-3rd century A.D.

1 000 / 1 500 €





41.

IMPORTANTES BOUCLES D'OREILLE

En or et émail bleu et vert. Chacune composée d'un long crochet courbé où est soudé une rosette à trois rangs émaillée et dont chaque pétale est bordée d'un fil d'or torsadé. À la base du crochet est suspendu un Éros aux longues ailes déployées. Figuré nu, les bras le long du corps, les mains ouvertes semblaient retenir des éléments. H. 42 mm; Rosace émaillée. 17 mm; Eros. 23 mm; 9 g. circa.

Asie Mineure, IIIe-Ier siècle av. J.-C.

Provenance: Ancienne collection du colonel Ribatchenkoff (1890-1975).

A Pair of Hellenistic gold and enamel earrings with winged Eros. Asia Minor, 3rd-1st century B.C.

5 000 / 7 000 €

42.

IMPORTANT BRACELET

En or ajouré et serti d'une large agate centrale, d'améthyste, pierres vertes (probablement calcédoine vert) et une pierre bleue (probablement de remplacement). Le bracelet est composé d'une épaisse et convexe plaque d'or décorée sur tout le tour en ajouré de motif végétaux en croix. Les rebords plus épais et saillants apportent un certain relief au bijou. Entre chaque croix feuillagée, un chaton oval serti d'une pierre semi-précieuse et encadrée par deux petites perles. L'élément central quant à lui est formé d'un important chaton en or formé d'une épaisse plaque d'or nervurée et dont le bord est agrémenté d'un fil perlé. Il est relié au reste du bracelet par des attaches tubulaires épaisses et perforées fermées par des tiges en or.

Très belle exécution. Diam. 8 cm; 62 g, circa

Art romain tardif, Constantinople, IV^e siècle.

Comparanda: Treasures of the Ferrell Collection, n°24-25, pp. 50-51.

Provenance: Ancienne collection anglaise, acquis dans les années 1970. Collection privée française.

Accompagné d'un certificat Interpol AIAD 11235-189532.

A Late Roman massive gold bracelet with openwork decoration and set with a large agate stone, amethyst, green stones (probably chalcedony), a blue glass, and pearls. Constantinople, 4th century A.D.

6 000 / 8 000 €







**43.
SCARABÉE**

Sur cornaline, le plat gravé d'une sphinge de profil v. la gauche. Ligne de base. Bordure hachurée. 12x15x9 mm.

D'après les productions grecques, XIXe-XXe siècle.

A 19th-20th century carnelian scarab, engraved with a sphinge facing left. Groundline. Hatched border.

300 / 500 €



**44.
INTAILLE**

Sur calcédoine figurant Vénus au bain. 12x14x5 mm.

Art romain (?).

A Roman (?) chalcedony intaglio depicting Venus making her toilet. Interesting inclusion in the stone.

300 / 500 €



**45.
LOT DE 21 CAMÉES ET
INTAILLES**

Sur pierres dures, lave, coquillage, micromosaïque et verre. H. min. 13 mm; max. 48 mm. Varia.

XIXe siècle.

A group of 21 cameos and intaglios in stone, lava, shell, micromosaic, and glass. Varia. 19th century.

500 / 800 €

46.
INTAILLE

Sur agate rouge figurant un buste d'Athéna casquée v. la gauche. Bouclier et égide.
23x27x4 mm.

XIXe siècle.

A 19th century agate intaglio depicting a bust of helmeted Athena facing left with shield and aegis.

500 / 700 €



47.
CAMÉE

Sur agate à deux strates figurant le buste d'Athéna Promachos. 28x33x8 mm.

XIXe siècle.

A 19th century agate cameo showing the bust of Athena Promachos.

1 800 / 2 000 €



48.
BROCHE

En métal doré sertie d'un camée sur agate figurant une tête de femme à l'antique.
33x41 mm; 19,19 g.

XIXe siècle.

A 19th century gilded metal brooch set with a large agate cameo depicting the head of a woman facing right.

500 / 700 €



49.

BROCHE

En or 18cts sertie d'un large camée néoclassique sur agate à trois strates. Buste d'Antinoüs v. la droite. Le jeune homme est caractérisé d'une belle chevelure finement incisée et décorée d'une couronne raffinée de feuilles de lierres, avec, à son sommet, une pomme de pin. Ce portrait s'inspire de la célèbre sculpture dite de "l'Antinoüs Braschi" (Musei Vaticani, Rome, inv. 256). La sculpture fut découverte lors des fouilles en 1792-1793. Antinoüs fut le favori de l'empereur Hadrien (117-138) et souvent représenté sous la forme syncrétique de Dionysos-Osiris. Ce bel exemplaire ici est comparable aux oeuvres de G. Girometti (1779-1851), qui exécuta deux camées avec le même sujet (dont un conservé à Vienne, KunstHistorische Museum, inv. AS XII 475 et l'autre MuseiVaticani, Roma, inv. 6661).
36x45 mm; 19,73g.

Travail italien du XIXe siècle.

Comparandum: Pour une étude approfondie sur cette série de camées voir RAMBACH, H.J., The Antinous Braschi on Engraved Gems: an Intaglio by Giovanni Beltrami, 2015.

An Italian 19th century gold brooch set with a large two-layered agate cameo depicting the bust of Antinous after the model of the Braschi Antinoüs. This exquisite work as to be compared with two cameos of the same subject made by G. Girometti (1779-1851).

2 000 / 4 000 €



50.
BROCHE

En or 18cts sertie d'un large camée sur agate à deux strates et figurant la tête d'une femme à l'antique. La chevelure composée de longues mèches bouclées ramenées à l'arrière en un chignon bas et retenu par un double ruban. Elle est parée de boucles d'oreilles et d'un collier. Ces caractéristiques rappellent les portraits de la belle nymphe Aréthuse présents sur les monnaies de Syracuse d'époque grecque.
40x48 mm; 30,4 g.

XIXe siècle.

A 19th century gold brooch set with a large agate cameo depicting head of a woman after the Antique, showing similar features with the famous nymph Arethusa from the Syracuse coinage from the Greek period.

1 000 / 1 500 €



51.
CAMÉE

Sur agate à strates, figurant une tête de femme à l'antique. La chevelure composée de longues mèches ondulées et ramenées à l'arrière en un chignon bas retenu dans un sakkos décoré d'étoiles. 32x40x14 mm.

XIXe siècle.

A 19th century layered agate cameo depicting a head of a woman after the Antique, her hair in a sakkos decorated with incised stars.

800 / 1 200 €

52.
BAGUE

En or 18 cts sertie d'un camée sur sardoine à trois strates figurant un buste de faunesse de profil v. la gauche. Elle est coiffée d'une couronne de lauriers. Derrière son épaule droite apparaît son manteau fait en peau de chèvre. L'épaule gauche présente la flûte de Pan. La couronne et l'instrument musical ont été exécutés en haut-relief dans la strate marron claire de cette belle sardoine. Les cannes de la flûte ont été perforées, signe de grande virtuosité dans l'exécution. Sujet Rare. Camée 18x24 mm; 11,2 g; TDD 58; 18.

Camée antique probablement retravaillé à la Renaissance, XVIIe ou antérieur.

A Renaissance or earlier sardonyx cameo set in a 18K gold ring. Bust of a laureate Fauness with Pan flute. The crown and the musical instrument are executed in high relief using the third layer of the stone. 17th century or earlier. Probably an ancient cameo reworked.

1 500 / 2 500 €



53.
BAGUE

En or 18 cts sertie d'une intaille néoclassique sur agate cornaline et figurant Eros jouant de la lyre suivi d'un papillon. Allégorie d'Amour et Psychée. Travail très raffiné.

Intaille 13x16 mm; 6,71 g; TDD 57.

XIXe siècle.

A modern 18K gold ring set with a 19th century agate carnelian intaglio depicting Eros playing the lyra and followed by a butterfly. Allegory of Love and Psyche. Very refined work.

1 500 / 2 000 €



54.

BAGUE

En or 18 cts et sertie d'une large intaille sur agate représentant Poséidon nu sur un coquillage dans la mer. Le dieu tient le trident et son drapé en mouvement. Travail raffiné. Grandes dimensions. Intaille 20x27 mm; 15,19 g; TDD 58.

Fin XVIIIe siècle.

A modern 18K gold ring set with a neoclassical agate intaglio depicting Poseidon on a shell in the sea. Very refined work and large dimensions. 18th century.

2 000 / 3 000 €



55.

BAGUE GEORGIENNE

En or sertie d'une intaille sur agate, représentant le portrait d'un homme viril d'âge avancé de la période tardo-républicaine romaine, probablement Caton, de profil v. la droite. Intaille 17x20 mm; 6,95 g; TDD 63.

Fin du XVIIIe siècle.

A Georgian gold ring set with an agate intaglio depicting the portrait of a viril man facing right, probably Caton. Late 18th century.

1 500 / 2 500 €



56.
BROCHE

En argent sertie de diamants de taille ancienne et de verre bleu, au centre un large camée sur calcédoine figurant la tête de Perséphone, de profil v. la droite. La tête est ceinte d'un diadème d'où s'échappent deux épis de blé. Très belle exécution, dans le goût de Filippo Rega (1761-1833) et Pichler (1734-1791).
58x66 mm; 24,95 g.

XIXe siècle.

A 19th silver brooch with old cut diamonds and blue cobalt glass. The center set with a very large chalcedony intaglio with the head of Persephones. Beautiful execution, reminding Filippo Rega work (1761-1833) and Pichler(1734-1791).

1 800 / 2 000 €





57.

BAGUE PIVOTANTE

En or 22cts sertie d'une large intaille sur calcédoine. Héron volant, v. la droite. Signée ΑΛΕΞΑΝΔΡΟΥ ΕΠΟΙΕΙ. Travail raffiné.

Signes d'usures. Bordure à corniche.

Intaille 18x22 mm; 17,38 g; TDD 59.

Travail d'après l'antique.

Le sujet apparaît sur une intaille scaraboïde fameuse sur calcédoine bleue conservée au Musée de l'Hermitage de Saint Petersburg et signée par le célèbre DEXAMENOS (Boardman, GGFR, p. 288, n°468). *An After the Antique large chalcedony intaglio mounted in a modern 22k gold swivel ring. Flying heron. Signed ΑΛΕΞΑΝΔΡΟΥ ΕΠΟΙΕΙ. Wear marks. Beautiful execution. Framed border. The subject compares in a famous Greek blue chalcedony scaraboid seal from DEXAMENOS (Hermitage Museum, St Petersburg) (Boardman, GGFR, p. 288, n°468).*

2 000 / 3 000 €



58.

LARGE INTAILLE SIGILLÉE

Sur calcédoine bleutée, percée dans le sens de la longueur. Aurige sur un char fouettant deux chevaux. Belle exécution. Signes d'usures.
28x38x9 mm.

Travail d'après l'antique sur une pierre probablement d'époque grecque.

*A large After the Antique blue chalcedony sigilled intaglio, pierced lengthwise and figuring a charioteer riding two horse and whipping them. Large dimension, wear marks.
The stone is probably from the Greek period.*

800 / 1 200 €





59.

LOT DE 8 INTAILLES

En or 18 cts sertie d'un camée néoclassique sur agate figurant un buste d'Hercule v. la gauche et vêtu de la léonté. Travail raffiné.

Camée 20x27 mm; 14,53 g; TDD 54.

XVIIIe siècle.

*A 18th century agate cameo mounted in a 18K gold ring.
Bust of Hercules facing left and wearing the lion skin.*

1 500 / 2 500 €



**COLLECTION
FONDATION RASSLA, ZURICH
GIANCARLO LIGABUE
(1931-2015)**

LOT 60 - LOT 105

Les lots suivis de la mention *

Pour les acheteurs de l'Union Européenne : Ce lot est vendu sous le statut d'importation temporaire. Les acheteurs devront s'acquitter uniquement de frais de dossiers supplémentaires. Aucune TVA à l'importation ne leur sera facturée.

*Lot following this symbol **

Buyers inside European Union : The lot is sold under Temporary Import status. Buyers will only have to pay additional paperworks fees. No import VAT will be charged to them.

60.

* SCEAU-CYLINDRE

En marbre rose présentant une scène de combat entre animaux (capridé et scorpion) et humains. H. 27 mm; Diam. 15 mm.

Mésopotamie, Culture Mesilim, Proto-Dynastique I, 2800-2650 av. J.-C.

Provenance: Fondation Rassla, Zurich, Giancarlo Ligabue (1931-2015)

A Mesopotamian pink marble cylinder seal showing a fighting scene between animals and humans. Mesilim Culture, Proto-Dynastic I, 2800-2650 B.C.

600 / 800 €

61.

* SCEAU-CYLINDRE

En stéatite noire, figurant une scène de culte au dieu solaire Samas, assis sur un trône avec, dans sa main gauche, le couteau dentelé. H. 33 mm ; Diam. 21 mm.

Mésopotamie, Civilisation Akkadienne, seconde moitié du IIIe millénaire av. J.-C.

Provenance: Fondation Rassla, Zurich, Giancarlo Ligabue (1931-2015), novembre 1975.

An Akkadian steatite cylinder seal figuring a cult scene of the solar god Samas, enthroned, with, in his left hand a knife. Second half of the 3rd millennium B.C.

2 000 / 4 000 €

62.

* SCEAU-CYLINDRE

En hématite figurant une scène principale avec une divinité féminine qui reçoit une offrande de la part d'un sacerdote ou d'un offerant. Entre les deux personnages, en haut, la croix ankh, et le symbole du soleil et de la lune. Au-dessous, deux volatiles surmontant un singe faisant face à un personnage masculin tenant une branche. À droite, guilloche et à gauche frise animalière. Très belle exécution. H. 23 mm; D. 13 mm.

Mésopotamie, Période Hyksos, XVIIIe-XVIIe siècle av. J.-C.

Provenance: Fondation Rassla, Zurich, Giancarlo Ligabue (1931-2015), 1975.

Publication: FALES, F.M., Prima dell'alfabeto, Venise, 1989, p. 259, fig. 13.

A Mesopotamian, hematite cylinder seal figuring an offering scene with a goddess, ankh, and animals. Beautiful execution. Hyksos Period, 18th-17th century B.C.

1 500 / 3 000 €

63.

* SCEAU-CYLINDRE

En racine d'émeraude, présentant une inscription sur 5 colonnes et une zone décorée sur trois registres avec en haut, deux sphinges mâles, deux divinités avec ibex surmonté d'un poisson, et des rosettes. Inscription: i-li-as-ta?-mar? su-ul-lu?-mu? su-ul-ù marduk às? rat KA/sag Ili-ashtamar (dieu) Marduk....H. 32 mm; D. 13 mm.

Mésopotamie, période Kassite d'Isin-lasra: XXe-XIXe siècle av. J.-C.

Provenance: Fondation Rassla, Zurich, Giancarlo Ligabue (1931-2015), pre 1989.

Publication: VON DER OSTEN, H.H., Ancient Oriental Seals in the Collection of Mr. Edward T. Newell, Chicago, 1934, n. 664. VOLLENWEIDER, Catalogue raisonné des sceaux-cylindres et intailles, I, Genève 1967, pl. 28 et 32. FALES, F.M., Prima dell'alfabeto, Venise, 1989, p. 259, fig. 17.

A Mesopotamian Kassite emerald root cylinder seal showing an inscription on 5 columns and three registers showing respectively; two male sphinges, two divinities with a reclined ibex surmounted by a fish, and rosettes. Inscription: i-li-as-ta?-mar? su-ul-lu?-mu? su-ul-ù marduk às? rat KA/sag Ili-ashtamar (god) Marduk.... Period of Isin-lasra, 20th-19th century B.C.

4 000 / 6 000 €



64.

* SCEAU-CYLINDRE

En pierre calcaire blanche montrant trois figures humaines avec les bras levés au ciel, assis l'un derrière l'autre. En face de chacun, deux vases. H. 20 mm; D. 19 mm.

Mésopotamie, Uruk-Djemdet Nasr, 3000-2900 av.J.-C.

Provenance: Fondation Rassla, Zurich, Giancarlo Ligabue (1931-2015)

Publication: VON DER OSTEN, H.H., Ancient Oriental Seals in the Collection of Mr. Edward T. Newell, Chicago, 1934; nn.29.

A Mesopotamian white limestone cylinder seal figuring three human figures with raised arms to the sky, and seated behind each other. In front of each one, two vases. Uruk-Djemdet Nasr period, 3000-2900 B.C.

1 000 / 2 000 €

65.

* SCEAU-CYLINDRE

En pierre calcaire blanche avec la représentation du dieu solaire qui avance sur une barque ornée d'une proue à figure humaine armée. Sous la barque, un serpent, et derrière, oiseau et lion superposés. La scène représente le trajet nocturne du soleil dans les abysses. *N.B. La présence du dieu solaire sur ce type de sceaux n'apparaît que dans la figuration de cette scène.* H. 30 mm; D. 18 mm.

Mésopotamie, Ur III, c. 2112-2004 av.J.-C.

Provenance: Fondation Rassla, Zurich, Giancarlo Ligabue (1931-2015), acquis chez E. Borowski en Décembre 1975.

Publication: MOORTGAT, Vorderasiatisch e Rollsigel, Berlin, 1966, t. 22: 145-146. Ligabue Magazine 3, Venise, 1983, p. 54.

A Mesopotamian Predynastic white limestone cylinder seal depicting the nocturnal journey of the sun in the abyss with the solar god on a boat advancing with beneath a snake. Rare. Ur III, 2112-2004 B.C.

2 000 / 3 000 €

66.

* SCEAU-CYLINDRE

En hématite figurant un arbuste dans un vase encadré par de part et d'autre par un personnage masculin en intercession et un étendard à tête léonine. H. 18 mm; D. 7 mm.

Mésopotamie, Ur III, c. 2112-2004 av.J.-C.

Provenance: Fondation Rassla, Zurich, Giancarlo Ligabue (1931-2015), acquis chez Sotheby's 23/02/1976, lot 141/3.

A Mesopotamian Predynastic hematite cylinder seal showing offerer in adoration with a tree. Ur III, c. 2112-2004 B.C.

2 000 / 3 000 €

67.

* SCEAU-CYLINDRE

En soapstone appartenant au groupe des sceaux Ka'ri et représentation une scène libatoire. Iconographie rare, pour une typologie de sceau similaire voir SUMMER, W.H., Excavation at Tell-i-Malyon, "Iran" XII, 1974. H. 28 mm; D. 15 mm.

Mésopotamie, Sumer, IV^e millénaire av.J.-C.

Provenance: Fondation Rassla, Zurich, Giancarlo Ligabue (1931-2015), 1975.

A Sumerian soapstone cylinder seal showing a libation scene. Rare. 4th Millennium B.C.

2 500 / 3 000 €



68.

*** SCEAU SIGILLÉ**

En stéatite noire, de forme quadrangulaire présentant un trou passant. La scène représente une danse chamanique avec masques zoomorphes: des animaux et deux personnages masculins. En haut, deux antilopes. De gauche à droite; personnage avec tunique, petit personnage à queue de scorpion, taureau à queue de scorpion, et un personnage agenouillé avec un bras en forme de jambe de cheval. 27 x 37 mm.

Culture iranienne, Ve-IVe millénaire av. J.-C.

Provenance: Fondation Rassla, Zurich, Giancarlo Ligabue (1931-2015), acquis auprès de E. Borowski en Décembre 1975.

An Iranian black steatite sigiled seal of quadrangular shape and pierced on top. The scene depicts a shamanic dance with zoomorphic masks and hybrid creatures. 5th-4th Millenium B.C.

2 000 / 4 000 €

69.

*** SCEAU SIGILLÉ**

En stéatite noire, de forme quadrangulaire et présentant des trous d'attaches aux angles. Décoration sur chaque face. Face A: Lion de profil v. la droite avec tête de face. Face B: Deux lions dans la même posture. 58x47 mm.

Mésopotamie, Uruk, Premières Dynasties, II.

Provenance: Fondation Rassla, Zurich, Giancarlo Ligabue (1931-2015), acquis chez E. Borowski, Décembre 1975.

A Mesopotamian Uruk black steatite quadrangular Sigilled Stamp engraved on both sides with lions. Early Dynastic II.

1 500 / 2 000 €

70.

*** SCEAU SIGILLÉ**

En pierre rose, de forme carrée, figurant trois félins.
40x40x1 mm.

Mésopotamie, Djemdet Nasr, 4000-3000 av. J.-C.

Provenance: Fondation Rassla, Zurich, Giancarlo Ligabue (1931-2015), acquis chez E. Borowski, 2/12/1971.

A Sumerian pink stone sigilled seal, squared in shape and depicting three felines. Djemdet Nasr, 4000-3000 B.C.

1 500 / 3 000 €



71.

*** SCEAU-CYLINDRE**

En pierre calcaire grise, figurant une scène de lutte entre animaux et un héros armé d'une épée. H. 36 mm; D. 25 mm.

Mésopotamie, Culture Uruk - Récent III, 3400-3200 av. J.-C.

Provenance: Fondation Rassla, Zurich, Giancarlo Ligabue (1931-2015), 1975.

A Mesopotamian Early Dynastic grey limestone cylinder seal, depicting a fighting scene between animals and a divine hero with a sword. Late Uruk III. 3400-3200 B.C.

2 000 / 3 000 €

72.

*** SCEAU SIGILLÉ**

En stéatite, de forme lenticulaire bi-convexe à section ovale. Il présente deux décors. Face A: Bos indicus. Face B: Felis leo. Cette décoration est typique des règnes greco-bactriane qui sont à l'origine du style indo-hellénistique du Gandhara.

D. 23 mm; P. 9 mm.

Période Sassanide aux influences hellénistiques.

Provenance: Fondation Rassla, Zurich, Giancarlo Ligabue (1931-2015).

A Sasanian with Hellenistic influence seatite sigilled seal, decorated on both sides. A: Bos indicus. B: Felis leo. This iconography is typical of de graeco-bactrian reigns that originated the indo-hellenistic style from Gandhara.

800 / 1 200 €

73.

*** SCEAU-CYLINDRE**

En coquillage fossilisé, montrant deux héros qui luttent contre deux bêtes rampantes, un dieu les observe. H. 34 mm; D. 20 mm.

Mésopotamie, Culture Halaf, IVe millénaire av. J.-C.

Provenance: Fondation Rassla, Zurich, Giancarlo Ligabue (1931-2015), acquis auprès de Charles Ede, Londres, Mars 1976, n. 4973.

A Mesopotamian fossilized shell cylinder seal, showing two heroes fighting beasts, a god is observing. Halaf Culture, 4th Millennium B.C.

2 000 / 4 000 €



Face A



Face B



74.

* SCEAU SIGILLÉ

En stéatite ou serpentine, de forme anthropomorphe, peut-être une femme assise, stylisée et gravé au plat d'une branche couverte de feuilles. 26x12x25 mm.

Mésopotamie, Culture Halaf,

Ive millénaire av. J.-C.

Provenance: Fondation Rassla, Zurich, Giancarlo Ligabue (1931-2015), acquis auprès de Charles Ede, Londres, 21/05/1975, n. 4397.

A Mesopotamian steatite or serpentine sigilled seal in a form of a seated woman. The flat, engraved with a branch pattern. Halaf Culture, 4th Millennium B.C.

400 / 600 €

76.

* SCEAU-CYLINDRE

En marbre blanc, figurant des scènes sur deux registres: au registre supérieur, une grande tête de lion frontale, un oiseau, une chèvre avec croissant de lune. Au registre inférieur, deux petites têtes de lions avec un animal qui saute et un crabe (?).

H. 28 mm; D. 16 mm.

Mésopotamie, c. 2700-2400 av. J.-C.

Provenance: Fondation Rassla, Zurich, Giancarlo Ligabue (1931-2015), acquis chez Rabi Gallery, W.G. Lambert, Londres, Septembre 1994.

A Mesopotamian white marble cylinder seal showing scenes on two registers: On top, a frontal lion head, bird, goat with crescent moon. Below, two smaller lion heads with a jumping animal and a crab (?). Ca. 2700-2400 B.C.

1 000 / 2 000 €

77.

* SCEAU SIGILLÉ

En pierre dure rose, de forme quadrangulaire et perforé, décoré sur les deux faces. Face A: figure assise vêtue d'une longue robe, avec en face un offerant. La figure assise tient dans sa main droite un long bâton et une fleur dans la main gauche. Derrière elle, la table d'offrandes. Face B: Deux figures, une vêtue d'une robe, l'autre d'un habit long, ils tiennent des bourgeons en face d'une troisième figure. 30x33x1 mm.

Mésopotamie, Culture tardo-akkadienne, 2254-2154 av. J.-C.

Provenance: Fondation Rassla, Zurich, Giancarlo Ligabue (1931-2015), acquis chez Nefer, Zurich, 1984.

A Mesopotamian pink stone sigilled seal, quadrangular in shape and perforated, decorated on both sides. Side A: a seated figure with long tunic, in front of her an offerer. Behind, the offering table. Side B: Two figures holding buds in their hands in front of a third figure. Late Akkadian Culture, 2254-2154 B.C.

1 000 / 1 500 €

75.

* SCEAU SIGILLÉ

En marbre blanc, figurant une série de rectangles à forme de labyrinthe. Rare.

27x52x7 mm.

Grèce, Thessalie, Néolithique, c. 6000 av. J.-C.

Provenance: Fondation Rassla, Zurich, Giancarlo Ligabue (1931-2015), acquis à la Galerie Nefer, Zurich, 1984.

A Greek white marble sigilled seal decorated with a serie of rectangular pattern forming a labyrinth. Rare. Thessalia, Neolithic, c. 6000 B.C.

800 / 1 200 €



74



75



76



77



57

78.

*** SCEAU SIGILLÉ**

En stéatite blanche de forme lenticulaire, figurant un bison associé à un motif floral et une inscription incisée au-dessus de l'animal. Le bison est présenté de profil v. la gauche, avec la tête inclinée, comme dans les représentations de bison de la culture Harappa. H. 14 mm; D. 25 mm.

Culture Bactriane, période Proto-Elamite, IIIe millénaire av. J.-C.

Provenance: Fondation Rassla, Zurich, Giancarlo Ligabue (1931-2015), acquis chez Boisgirard, Hôtel Drouot, Paris, 1995-96, lot 144 de la collection Virginia E. Bailey.

Publication: Catalogue Claude Boisgirard, La collection Virginia E. Bailey, Glyptique, Paris, 16/12/19942, p. 30, fig. 144. Catalogue 1988.

A Proto-elamite white steatite sigilled seal figuring a buffalo associated with floral pattern, on top, inscription incised. The animal is facing left. This iconography is linked to the Harappa Culture representation of buffalos. 3rd Millenium B.C.

500 / 700 €

79.

*** SCEAU SIGILLÉ**

En stéatite à forme de main, gravé de décorations quadrillées au centre.
22x22x15 mm.

Culture Anatolienne, Ve-IVe millénaire av. J.-C.

Provenance: Fondation Rassla, Zurich, Giancarlo Ligabue (1931-2015).

A An.Anatolian steatite sigilled stamp in form of a hand, the base engraved with squared patterns. 5th-4th Millennium B.C.

400 / 600 €

80.

*** SCEAU SIGILLÉ**

En stéatite à forme de pied, le plat gravé d'un épi de blé. 20x20x8 mm.

Culture Anatolienne, Ve-IVe millénaire av. J.-C.

Provenance: Fondation Rassla, Zurich, Giancarlo Ligabue (1931-2015).

An.Anatolian steatite sigilled stamp in a form of a foot, the base engraved with an ear of corn. 5th-4th Millennium B.C.

300 / 500 €

81.

*** SCEAU SIGILLÉ**

En pierre verte-jaune, de forme lenticulaire, le plat gravé d'un cerf de profil v. la droite. Percé dans la longueur. 23x27x6 mm.

Iran, zone Sud-Ouest, 4000 av. J.-C.

Provenance: Fondation Rassla, Zurich, Giancarlo Ligabue (1931-2015).

An Iranian green and yellow stone sigilled stamp engraved with a deer facing right. Pierced lengthwise. c. 4000 B.C.

400 / 600 €



82.

*** SCEAU SIGILLÉ**

En marbre blanc de forme rectangulaire et percé dans la largeur, le plat gravé de trois animaux, un lion et de quadrupèdes (lièvres ?). 27x34x8 mm.

Culture bactriane, IIIe millénaire av.J.-C.

Provenance: Fondation Rassla, Zurich, Giancarlo Ligabue (1931-2015), acquis chez Nefer, Zurich, 1997.
A Bactrian white marble rectangular sigilled stamp engraved with three animals; a lion and two quadrupedes (hares ?). 3rd Millennium B.C.

800 / 1 200 €

83.

*** SCEAU SIGILLÉ**

En marbre blanc figurant trois lions.

27x22x17 mm.

Sumer, Djemdet Nasr, 3000 av.J.-C.

Provenance: Fondation Rassla, Zurich, Giancarlo Ligabue (1931-2015), acquis chez Hadji Baba Ancient Art ltd, Londres, 1980.
A Sumerian white marble sigilled seal engraved with three lions. Djemdet Nasr, 3000 B.C.

400 / 600 €

84.

*** SCEAU SIGILLÉ**

En marbre blanc, de forme circulaire, le plat gravé de 4 animaux.

D. 40 mm.

Mésopotamie, Djemdet Nasr, IVe millénaire av.J.-C.

Provenance: Fondation Rassla, Zurich, Giancarlo Ligabue (1931-2015).
A Mesopotamian white marble circular sigilled seal engrave with 4 animals. Djemdet Nasr, 4th Millennium B.C.

500 / 800 €

85.

*** SCEAU SIGILLÉ**

En stéatite noire zoomorphe, le plat gravé d'un quadrillage. 20x20x13 mm.

Culture Tell Halaf, Ve millénaire av.J.-C.

Provenance: Fondation Rassla, Zurich, Giancarlo Ligabue (1931-2015), acquis chez Sotheby's, lot 3, 18/5, NY.
A Tell Halaf Culture black steatite zoomorphic sigilled seal, engraved with a grid pattern. 5th Millennium B.C.

600 / 800 €



86.

* SCEAU-CYLINDRE

En marbre, figurant une scène de combat entre animaux: le lion v. la droite attaque une gazelle, pendant que l'autre v. la gauche mord un ibex. H. 22 mm; D. 13 mm.

Mésopotamie, culture protodynastique III. 2600-2340 av. J.-C.

Provenance: Fondation Rassa, Zurich, Giancarlo Ligabue (1931-2015), 1975.

A Mesopotamian Protodynastic marble cylinder seal showing a fighting scene; a lion attacking a gazelle while another attacks an ibex. 2600-2340 B.C.

1 000 / 2 000 €

87.

* SCEAU-CYLINDRE

En pierre rouge, le décor sur deux registres superposés et séparés par une ligne. Au registre supérieur: trois animaux mythologiques, le soleil et la lune pleine. Au registre inférieur: courses d'animaux. H. 30 mm; D. 6 mm.

Art Néo-babylonien, VI^e siècle av. J.-C.

Provenance: Fondation Rassa, Zurich, Giancarlo Ligabue (1931-2015), 1975.

A Neo Babylonian red stone cylinder seal decorated on two registers separated by a line. On top, three mythological animals, the sun and the full moon. Beneath, animals running. 6th century B.C.

3 000 / 4 000 €

88.

* SCEAU-CYLINDRE

En pierre dure noire, avec deux lignes d'inscriptions cunéiformes: mi-Sha ? XX (X) dum-bur - XX, et la représentation de trois figures, deux en pieds et une assise sur un trône. H. 25 mm; Diam. 16 mm.

Mésopotamie, Ur III, 2050-1800 av. J.-C.

Provenance: Fondation Rassa, Zurich, Giancarlo Ligabue (1931-2015).

A Babylonian black stone cylinder seal with two lines inscribed in cuneiform mi-Sha ? XX (X) dum-bur - XX, and three figures one seated on a throne and 2 standing. UR III, 2050-1800 B.C.

1 000 / 1 500 €

89.

* SCEAU-CYLINDRE

En marbre blanc, décor d'ibex stylisés.

H. 20 mm; Diam. 16 mm.

Mésopotamie, Elam, fin du IV^e millénaire av. J.-C.

Provenance: Fondation Rassa, Zurich, Giancarlo Ligabue (1931-2015), acquis chez Sotheby's 1976.

An Elamite white marble cylinder seal decorated with a frieze of stylized ibex. Late 4th Millennium B.C.

800 / 1 200 €



90.

*** SCEAU-CYLINDRE**

En hématite ou stéatite figurant deux personnages, un sur pied en offrande et un autre assis sur un trône; en haut, une étoile, en bas, un autel.

H. 35 mm; D. 12 mm.

Mésopotamie, art néo-assyrien, IXe-VIIIe siècle av. J.-C.

Provenance: Fondation Rassla, Zurich, Giancarlo Ligabue (1931-2015), acquis chez Sotheby's 11/07/1977.

A Neo-Assyrian hematite or steatite cylinder seal figuring an offerer and an other one seated on a throne.

On top, a star, beneath, an altar. 9th-8th century B.C.

800 / 1 200 €

91.

*** SCEAU-CYLINDRE**

En pierre blanche, avec un personnage assis sur un trône avec un animal sur ses genoux. H. 33 mm.

Mésopotamie, culture Akkadienne.

Provenance: Fondation Rassla, Zurich, Giancarlo Ligabue (1931-2015).

An Akkadian white stone cylinder seal enthroned with an animal on his knees.

600 / 800 €

92.

*** SCEAU SIGILLÉ**

En hématite ou stéatite, le revers gravé d'un animal avec des symboles.

H. 4 mm; Diam. 25 mm.

Art Néo-Babylonien, IVe siècle av. J.-C.

Provenance: Fondation Rassla, Zurich, Giancarlo Ligabue (1931-2015).

A Neo-Babylonian hematite or steatite sigilled seal, the flat engraved with an animal and symbols.

4th century B.C.

500 / 800 €

93.

*** PENDENTIF**

En diorite à tête de bélier, avec trou de suspension sur le haut du crâne. 20x35 mm.

Anatolie, 3000 av. J.-C.

Provenance: Fondation Rassla, Zurich, Giancarlo Ligabue (1931-2015).

A Anatolian diorite pendant in a form of a ram head with suspension hole. 3000 B.C.

500 / 700 €

94.

*** PENDENTIF**

En pierre dure à tête de cheval. L. 50 mm.

Grèce orientale (?), période archaïque, VIIe-VIe siècle av. J.-C.

Provenance: Fondation Rassla, Zurich, Giancarlo Ligabue (1931-2015).

A Greek Archaic stone pendant in a form of a horse head. 7th-6th century B.C.

600 / 800 €



90



91



92

93



94



65

95.

*** IDOLE STÉATOPYGE**

En terre-cuite, l'abdomen ainsi que le pubis sont parfaitement marqués. La taille très fine et les hanches et cuisses très larges, caractéristiques de ces représentations de fertilité. Bien que la partie supérieure du corps soit manquante, ce fragment est un bel exemple des idoles façonnées en Grèce à l'époque Néolithique. La mise en évidence de la fertilité féminine est un aspect primordial de cette culture marquée par le matriarcat. Les idoles sont fort probablement une représentation d'une divinité de la fécondité, une "déesse mère". H. 4,5 cm.

Grèce, Néolithique, VI-VI millénaire av.J.-C.

Provenance: Ancienne collection Burchard, 1959-1978. Fondation Rassla, Zurich, Giancarlo Ligabue (1931-2015), acquis auprès de la Galerie Nefer, Zurich, 1980.

A Greek Neolithic terracotta Steatopygous Idol, of a standing naked female figure. Characterized by a generous anatomy; fat and deep grooved belly, the navel and a clearly indicated pubic triangle, full legs and buttocks, which are undoubtedly indicative of fertility. 6th-4th Millennium B.C.

3 500 / 5 000 €

96.

*** IDOLE VIOLON**

En marbre blanc. La figurine est plate. Le contour en forme de violon, caractéristique de ce type d'images souvent appelées schématiques, reproduit probablement la silhouette d'un corps humain assis.

13x6,8x1 cm

Anatolie, IIIe millénaire av.J.-C.

Provenance: Fondation Rassla, Zurich, Giancarlo Ligabue (1931-2015).

An Anatolian marble Violin Idole. Carved marble spade-shape schematic figurine. The angular edges have been slightly rounded off, and taper inwards to indicate a neck with an a rounded head. The figure is thin and flat in profile. Slightly chipped. 3rd Millennium B.C.

3 500 / 5 000 €



97.

* STATUETTE FÉMININE

En alliage cuivreux à patine verte, représentée debout en position frontale. La position des jambes et des bras serrés près du corps exprime une certaine rigidité dans l'attitude. La tête est caractérisée par des traits archaïques; de grands yeux en amande, des sourcils épais en relief, des joues pleines, de grandes oreilles et un nez long. La chevelure particulière est marquée par de fines incisions sur le haut du crâne et deux longues tresses tombant sur la poitrine et dans le dos. Les fesses et le triangle pubien sont mis en évidence. La taille est couverte (partiellement) d'une feuille d'argent. Les poignets et les chevilles ornées de bracelets. Cette représentation pourrait être assimilée à une figure de fertilité. 12,5x3x2 cm.

Art Cananéen, IIe millénaire av.J.-C.

Provenance: Fondation Rassla, Zurich, Giancarlo Ligabue (1931-2015), acquis auprès de la Galerie Nefer, Zurich à l'automne 1980.

Publiée: LIGABUE, G., ROSSI OSMIDA, G., Dea Madre, Milan, pp.130-131, 2006.

A Canaanite female figure in copper alloy, standing front, arms and legs joined in a hieratic posture. The head is characterized by strong features and hair composed of two large braids falling onto the chest and in the back. Feminine attributes well incised. Wrists and ankles adorned with bracelets. The abdomen partially covered with a silver plaque. 2nd Millennium B.C.

5 000 / 8 000 €





98.

*** STATUETTE D'OFFERANT**

En bronze avec cuprite et azurite figurée debout, en position frontale les jambes jointes, les bras pliés vers l'avant, dans la main droite un objet. Il est vêtu d'une robe tubulaire cintré à la taille. La tête est caractérisée par un visage arrondi, des traits hiératiques avec un joli sourire. Le front est couvert par une coiffe. Le cou est long et tubulaire. Manques aux pieds et restauration au bras droit.

13,5x7x6 cm.

Élamite Moyen, ca. 2400-2000 av. J.-C.

Provenance: Fondation Rassla, Zurich, Giancarlo Ligabue (1931-2015), acquis en vente publique, Boisgirard et Associés, 2005, Paris.

Publication: LIGABUE, G., ROSSI OSMIDA, G., *Dea Madre*, Milan, p.143, 2006.

A Middle Elamite bronze statue of an offerer, standing with legs and feet together, wearing tightly fitted robe, full-length belted garment, raised arms, hands facing up while offering. Face with prominent ears, full cheeks, long nose and large rimmed eyes. ca. 2400-2000 B.C.

2 000 / 4 000 €





99.

*** HACHE CÉRÉMONIELLE**

En bronze à patine verte, la tige nervurée à quatre pointes et surmontée d'un lion. La lame à courbe évasée vers le bas présente des bords épais. Bel état de conservation. 19x18x4 cm.

Luristan, II^e millénaire av. J.-C.

Provenance: Fondation Rassla, Zurich, Giancarlo Ligabue (1931-2015), acquired with Baba Ancient Art, Londres.

A Luristan bronze Ceremonial Axe-Head. This bronze cylindrical shaft hole is surmounted by a lion. The flaring downward-curving blade presents a central relief arrow emerging from stylised lion's jaw, the ribbed shaft has four butt-spikes. 2nd Millennium B.C.

3 000 / 5 000 €

100.

*** RARE TÊTE DE HACHE DOUBLE**

En bronze à patine verte, avec gravé au centre de chaque côté, un bucrane. Les doubles haches étaient courantes non seulement en Crète mais aussi en Grèce, à partir du Protogéométrique jusqu'à la période archaïque. Incisions des bucranes *a posteriori*. 5x21x2,5 cm.

Minoen Récent III, ca. 1400-1050 av. J.-C.

Provenance: Fondation Rassla, Zurich, Giancarlo Ligabue (1931-2015).

A Late Minoan III bronze double Axe-Head, showing an engraved bucranium at the centre on both sides. Double-ax pendants were common not only in Crete but also in Greece, from the Protogeometric through the Archaic period. Ca. 1400-1050 B.C.

3 000 / 5 000 €

101.

*** STATUETTE DE BOVIDÉ**

En bronze fonte pleine à patine verte, figurant le quadrupède de manière stylisée, le museau arrondi, des cornes courtes et une queue légèrement rentrée. 4,3 x 7,5 cm.

Art Minoen, culture post Palatiale, I.MIIIA, 1400-1100 av. J.-C.

Provenance: Fondation Rassla, Zurich, Giancarlo Ligabue (1931-2015), acquis auprès de la Galerie Nefer, Zurich, 1985.

A Greek, Minoan Culture solid bronze figurine of a horned bovide. Post-Palatial Culture, I.MIIIA, 1400-1100 B.C.

1 500 / 2 000 €



102.

*** RARE FIBULE**

En bronze de type géométrique avec proue ovale large et pied en forme de voile. D'un côté, le loquet est gravé avec trois poissons.

De l'autre, un cheval, un arbre et un oiseau.

Belle conservation. H. 14,5 cm.

Béotie, VIII^e siècle av. J.-C.

Provenance: Fondation Rassla, Zurich, Giancarlo Ligabue (1931-2015), acquis chez E. Borowski, Zurich, 1982.

Publication: Ligabue Magazine, 3, 1983, p. 29; LIGABUE, G., ROSSI OSMIDA, G., *Animali e Mito*, Milan, 2008, p. 212.

A Boeotian bronze Fibula of geometrical type with broad oval bow and sail-shaped foot.

On one side, the catch plate is engraved with three fishes. On the other, a horse, a tree and a bird. 8th century B.C.

3 500 / 5 000 €





103.

*** FRAGMENT DE BAS-RELIEF**

En terre-cuite endurcie (?) ou calcaire, figurant deux personnages tirés par un char vers la droite. Le premier tenant les rênes est caractérisé par une coiffure encadrant son visage, un nez long et fin. Derrière-lui se tient un autre personnage portant un long manteau lui recouvrant la tête, sa main droite posée sur l'épaule gauche du premier. Sur le bord gauche, présence d'un trou pour fixation (?). 15x10,5 cm.

Grèce Orientale, VI^e siècle av. J.-C.

Fondation Rassla, Zurich, Giancarlo Ligabue (1931-2015).

A Greek indurated limestone (?) fragmentary relief with charioteer and standing figurine. 6th century B.C.

6 000 / 8 000 €



104.

*** PENDENTIF À TÊTE MASCULINE**

En verre. 2,5x1,5x2 cm.

Egypte ou Phénicie, IVe-Ier siècle av. J.-C.

Provenance: Ancienne collection Mansour Gallery, Londres, 4721. Sotheby's, Londres, 10/07/1979, lot 51. Fondation Rassla, Zurich, Giancarlo Ligabue (1931-2015).

An Egyptian or Phoenician glass caricature head pendant, the upper part of the face and mouth in opaque white glass, with blue eyes and eyebrows, white circlets round the eyes and spirally twisted blue and white headband across the top of forehead, the beard formed as part of the core in opaque blue glass. 4th-1st century B.C.

3 000 / 5 000 €





105.

*** STATUETTE DE DIGNITAIRE**

En basalte, figuré debout, les pieds joints, les bras serrés le long du corps, ses mains reposant sur son long pagne. Le torse dénudé. La figure porte une version du drapé perse, avec le noeud sous la poitrine. La tête est aujourd'hui manquante. À l'arrière, pilier dorsal inscrit d'une colonne hiéroglyphique. H. 23,5 cm.

Egypte, période Perse, XXVIIe dynastie, 525-405 av.J.-C.

Provenance: Fondation Rassla, Zurich, Giancarlo Ligabue (1931-2015).

An Egyptian basalt statuette of a dignitary. Represented standing front, with straight arms and hands places on either flanks. Legs joined. The figure wears a version of the "Persian wrap" granment with a knot at the chest. The head is now missing. On the back, back-pillar with a hieroglyphic column.

Persian period Dynasty 26th, 525-405 B.C.

4 000 / 8 000 €







**COLLECTION
MICHEL GOUGHASSIAN
(1943 - 2020)**

LOT 106 - LOT 129



106.
VASE AVEC COUVERCLE

En albâtre calcifié. À panse biconique et lèvre plate. Le couvercle (non pertinent) quant à lui est pourvu d'une ouverture circulaire à lèvre arrondie. Des types de vases similaires, parfois au profil plus angulaire, sont attestés au tout début de la période dynastique égyptienne. H. 10 cm; Diam. 16 cm.

Egypte, période thinite, début du IIIe millénaire av. J.-C.

Provenance:
Collection Michel Goughassian (1943-2020), constituée principalement sur le marché de l'art parisien en salle des ventes et galeries.

A Thinite calcificated alabaster cosmetic vase with lid. A globular vase made up of two parts, the lower one is a simple bowl with a flat circular bottom, while the upper one, with a circular opening with rounded lip, forms the lid of the vessel. Similar types of vases, sometimes with a more angular profile, are attested at the very beginning of the Egyptian dynastic period. Early 3rd millenium B.C.

1 000 / 1 500 €



107.
PETITE JARRE

En albâtre, cordiforme, à pied discoïdal plat. Anses à tenons et lèvre à bourrelet. Le haut de la panse décoré d'une frise de quadrupèdes surmontant une frise de triangles avec points.

H. 9,5 cm; Diam. 7,5 cm.

Proche-Orient, de style égyptisant, fin du IIIe millénaire av. J.-C.

Provenance:
Collection Michel Goughassian (1943-2020), constituée principalement sur le marché de l'art parisien en salle des ventes et galeries.

A Near-Eastern alabaster cosmetic jar of Egyptianizing type, ovoid in shape with conical foot and small perforated handles. The shoulder of the body decorated with a frieze of quadrupeds surmounting a frieze of triangles. Late 3rd Millennium B.C.

300 / 500 €

108.

VASE KOHOLET SON COUVERCLE

En albâtre, à panse carénée. Le bord est en forme d'entonnoir et le pied renforcé par un bourrelet. H. 6 cm; Diam. 5,5 cm.

Egypte, Nouvel-Empire, 1580-1085 av.J.-C.

Comparandum: Pour un modèle similaire voir ABBADIE, Les objets de toilette égyptien du Musée du Louvre, OT 267-269; 334-338, pp. 88-89.

Provenance: Collection Michel Goughassian (1943-2020), constituée principalement sur le marché de l'art parisien en salle des ventes et galeries.

An Egyptian New-Kingdom alabaster kohol vase with lid. Of carinated form on flat flared base, with wide disc lid and rim, and flaring foot, c. 1580-1085 B.C.

300 / 500 €



109.

VASE KOHOL

En stéatite glaçurée bleu-vert, à col resserré et à bord plat. La panse renflée s'incurve vers le bas le fond repose sur une base quadrangulaire. La panse est ornée du cartouche de Ramsès II. Présence du stylet. H. 10,5 cm.

Egypte, XIXe dynastie, 1301-1236 av.J. -C.

Provenance: Collection Michel Goughassian (1943-2020), constituée principalement sur le marché de l'art parisien en salle des ventes et galeries.

An Egyptian New-Kingdom steatite glazed kohol vase with the stick. The body decorated with the cartouche of Ramesses II. Dynasty 19th, c. 1301-1236 B.C.

500 / 800 €



110.

DEUX FRAGMENTS DE BAS-RELIEF

En calcaire avec traces de polychromie. L'un présente le dieu Horus faucon v. la droite. L'autre des fleurs de papyrus avec des fruits (?).

H. 7,5 et 6,5 cm.

Egypte, Basse-Epoque, 664-332 av.J.-C.

Provenance: Collection Michel Goughassian (1943-2020), constituée principalement sur le marché de l'art parisien en salle des ventes et galeries.

Two Egyptian Late Period limestone polychromed fragmentary reliefs, one with Horus in falcon facing right, the other one with two papyrus flowers and seeds or fruits. 664-332 B.C.

300 / 500 €



111.

MODÈLE DE SCULPTEUR FRAGMENTAIRE

En calcaire, représentant un pharaon coiffé du khepresh. H. 19 cm.

Egypte, période ptolémaïque, 332-30 av.J.-C.

Provenance: Collection Michel Goughassian (1943-2020), constituée principalement sur le marché de l'art parisien en salle des ventes et galeries.

An Egyptian, Ptolemaic limestone fragmentary sculptor model relief figuring a pharaoh wearing the Khepresh and facing right. 332-30 B.C.

300 / 500 €



112.

FRAGMENT DE BAS-RELIEF

En calcaire avec traces de polychromie, représentant le dieu Hapy. 20x24 cm.

Egypte, Nouvel-Empire, XIXe dynastie.

Provenance: Galerie Orient Occident, Jean-Loup Despras, 1970. Ancienne collection Jean Deriat, Paris, 2016. Collection Michel Goughassian (1943-2020), acquis à la Galerie Cybèle, Paris, 20/07/2021 et accompagné d'un Art Loss Register du 13/02/2017.

An Egyptian New-Kingdom limestone fragmentary relief depicting the god Hapy. Dynasty 19th.

1 500 / 2 000 €



113.
FRAGMENT DE TÊTE DE DIGNITAIRE

En basalte. La partie du visage visible présente un homme aux traits marqués. La bouche aux lèvres pleines esquisse un léger sourire. H. 7 cm.

Egypte, Basse-Epoque, 664-332 av.J.-C.

Provenance: Collection Michel Goughassian (1943-2020), constituée principalement sur le marché de l'art parisien en salle des ventes et galeries.

An Egyptian basalt fragmentary head of a dignitary. Late-Period, 664-322 B.C.

800 / 1 000 €

114.
FRAGMENT DE STATUETTE DE DIGNITAIRE

En diorite noire. Il est figuré assis, le bras gauche repose sur ses jambes, sa main retient l'anekh (?). Il est vêtu d'un pagne plissé à trois pans. Présence d'un pilier dorsal. H. 13,5 cm.

Egypte, Basse-Epoque, 664-332 av.J.-C.

Provenance: Collection Michel Goughassian (1943-2020), constituée principalement sur le marché de l'art parisien en salle des ventes et galeries.

An Egyptian Late Period black diorite fragmentary statuette of a seated Dignitary, his left hand holding the anekh (?). 664-332 B.C.

300 / 500 €



115.
MAIN DROITE FRAGMENTAIRE

En basalte faisant partie d'une statue. 5x6 cm
Egypte, Basse-Epoque, 664-332 av.J.-C.

Provenance: Collection Michel Goughassian (1943-2020), constituée principalement sur le marché de l'art parisien en salle des ventes et galeries.

An Egyptian Late Period basalt fragmentary right hand. 664-332 B.C.

200 / 300 €





116.
STATUETTE DE PTAH

En bronze à patine vert foncé. H. 14,5 cm.

Egypte, Basse-Epoque, 664-332 av.J.-C.

Provenance: Collection Michel Goughassian (1943-2020), constituée principalement sur le marché de l'art parisien en salle des ventes et galeries. Accompagnée d'une photo certifiée par Jean-Loup Despras le 16/03/1999.

An Egyptian Late Period bronze Statuette of Ptah. 664-332 B.C.

300 / 500 €



117.
ÉLÉMENT DE MOBILIER FUNÉRAIRE

En bronze à patine vert foncé, figurant Kébehsénouf assis.
H. 9 cm.

Egypte, Basse-Epoque, 664-332 av.J.-C.

Provenance: Collection Michel Goughassian (1943-2020), constituée principalement sur le marché de l'art parisien en salle des ventes et galeries.

An Egyptian Late Period bronze funerary furniture element depicting the son of Horus Qebehseuef seated. 664-332 B.C.

200 / 300 €

118.
URAEUS

En granit, provenant probablement d'une coiffe de statue. H. 9 cm.

Egypte, Basse-Epoque, 664-332 av.J.-C.

Provenance: Collection Michel Goughassian (1943-2020), constituée principalement sur le marché de l'art parisien en salle des ventes et galeries.

An Egyptian Late Period granit uraeus. Probably part of the crown of a statue. 664-332 B.C.

200 / 300 €

120.
AMULETTE A TÊTE DE CHACAL

En faïence à glaçure turquoise. H. 3 cm.

Egypte, Basse-Epoque, 664-332 av.J.-C.

Provenance: Collection Michel Goughassian (1943-2020), constituée principalement sur le marché de l'art parisien en salle des ventes et galeries.

An Egyptian Late Period turquoise faïence glazed amulet with jackal head. Late to Ptolemaic period. 664-30 B.C.

50 / 80 €

119.
URAEUS FRAGMENTAIRE

En calcite. L. 4,5 cm.

Egypte, Basse-Epoque à période ptolémaïque, 664-30 av.J.-C.

Provenance: Collection Michel Goughassian (1943-2020), constituée principalement sur le marché de l'art parisien en salle des ventes et galeries.

An Egyptian calcite fragmentary uraeus. Late to Ptolemaic Period.

50 / 80 €

121.
AMULETTE

En faïence à glaçure verte représentant Nehebkau, à corps d'homme, queue et tête de serpent. Les mains ramenées sous le visage. Trou de suspension à l'arrière du cou.

H. 4 cm.

Egypte, Basse-Epoque, 664-332 av.J.-C.

Provenance: Collection Michel Goughassian (1943-2020), constituée principalement sur le marché de l'art parisien en salle des ventes et galeries.

An Egyptian Late Period faïence glazed amulet of Nehebkau standing with its human body supported by a snake's tail. 664-332 B.C.

200 / 300 €

117.



118.



119.



120.



121.



122.

MASQUE FUNÉRAIRE

En bois et stuc, anthropomorphe. Les yeux ainsi que les sourcils sont creusés et possédaient des incrustations probablement en bronze doré et pierres dures. 17x15 cm.

Égypte, Nouvel-Empire, c. 1300 av. J.-C.

Provenance: Collection Michel Goughassian (1943-2020), constituée principalement sur le marché de l'art parisien en salle des ventes et galeries.

An Egyptian New-Kingdom wooden stucco funerary mask, the eyebrows and eyes excavated were probably inlaid with gilded bronze and stones. Ca. 1300 B.C.

2 000 / 3 000 €





123.
ETUI DOUBLE À KOHOL

En faïence glaçurée turquoise et noire. H. 12,5 cm.

Egypte, Basse-Epoque à période ptolémaïque, 664-30 av. J.-C.

Provenance: Collection Michel Goughassian (1943-2020), constituée principalement sur le marché de l'art parisien en salle des ventes et galeries.
An Egyptian turquoise and black faience glazed with double tubes. Late to Ptolemaic period. 664-30 B.C.

200 / 300 €

124.
FRAGMENT DE CUVE DE SARCOPHAGE

En bois stucqué polychrome, figurant Amset, l'un des 4 fils d'Horus. 17x10 cm. .

Egypte, Basse-Epoque à période ptolémaïque, 664-30 av. J.-C.

Provenance: Collection Michel Goughassian (1943-2020), constituée principalement sur le marché de l'art parisien en salle des ventes et galeries.
An Egyptian fragmentary wooden stucco sarcophagus lid fragment with. Imset. Late to Ptolemaic period, 664-30 B.C.

200 / 300 €

125.
FRAGMENT DE CUVE DE SARCOPHAGE

En bois stucqué polychrome, figurant Douamoutef, l'un des 4 fils d'Horus. 19x10 cm..

Egypte, Basse-Epoque à période ptolémaïque, 664-30 av. J.-C.

Provenance: Collection Michel Goughassian (1943-2020), constituée principalement sur le marché de l'art parisien en salle des ventes et galeries.
An Egyptian fragmentary wooden stucco sarcophagus lid fragment with. Douamoutef. Late to Ptolemaic period, 664-30 B.C.

200 / 300 €



126.

PTAH SOKAR OSIRIS

En bois stucé et peint. Restaurations.

H. 43 cm.

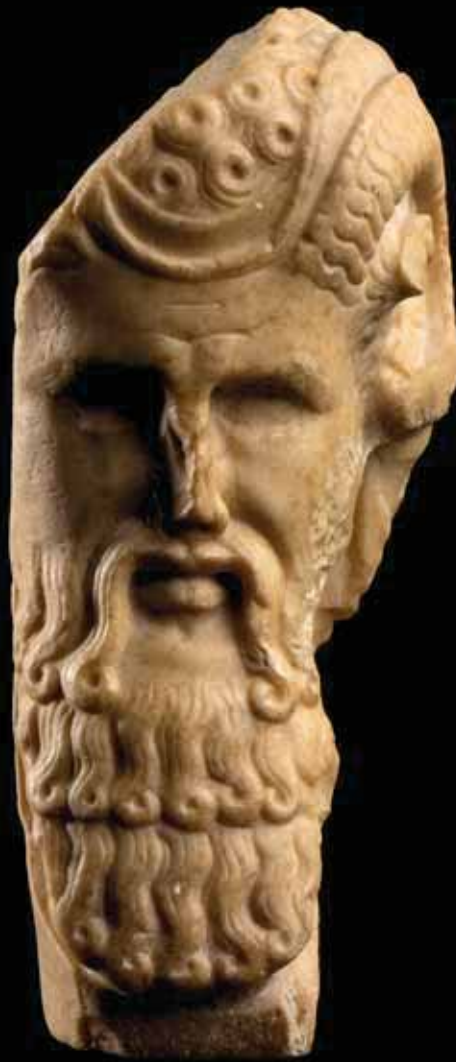
**Egypte, Basse-Epoque à période ptolémaïque,
664-30 av.J.-C.**

Provenance: Collection Michel Goughassian (1943-2020),
constituée principalement sur le marché de l'art parisien
en salle des ventes et galeries.

*An Egyptian wooden stucco Ptah Sokar Osiris. Late Period to
Ptolemaic, 664-30 B.C.*

800 / 1 000 €





127.

PILIER HERMAÏQUE FRAGMENTAIRE DE JUPITER-AMMON

À tête de Jupiter-Ammon en giallo antico. Le visage est caractérisé par une longue barbe et moustache ondulées se terminant par des boucles serrées. Les yeux sont fortement creusés, le nez est fin et long, le front marqué par des rides d'expression. La coiffure quant à elle, richement élaborée est composée de mèches bouclées ornée d'un large ruban tombant légèrement sur le haut du front. De part et d'autre les cornes, représentées de manière équivoque par une série de nervures sculptées en parallèle. Patine de fouille. Jupiter Ammon est une divinité gréco-égyptienne mêlant les traits du dieu égyptien Amon et du dieu grec Zeus. Ammon paraît lié au culte impérial. On retrouve aussi son image dans des monuments, des monnaies, et pas seulement dans un but décoratif : son rôle est apotropaïque (il écarte les maux) et eschatologique. C'est aussi un protecteur des armées romaines. H. 20,5 cm

Art romain, Ier siècle

Provenance: Collection Michel Goughassian (1943-2020), acquis à la galerie Mariaud de Serres, Paris.

*A Roman Giallo Antico fragment of hermaic pillar with Jupiter-Ammon head.
1st century A.D.*

2 000 / 3 000 €





128.
TERMINAL D'ANSE DE LAMPE À HUILE

En bronze à patine vert foncé, en forme de palmette d'où émerge une tête de griffon.

H. 7,5 cm.

Art romain, IIe siècle.

Provenance: Collection Michel Goughassian (1943-2020), constituée principalement sur le marché de l'art parisien en salle des ventes et galeries.

A Roman bronze oil lamp final in the form of palmette, with a griffin head emerging at the base. 2nd century A.D.

100 / 200 €



129.

IDOLE ANTHROPOMORPHE

En bronze, présentant une anatomie et des traits stylisés. H. 12 cm.

Luristan ou Amlash, Ier millénaire av. J.-C.

Provenance: Collection Michel Goughassian (1943-2020), constituée principalement sur le marché de l'art parisien en salle des ventes et galeries.

An Iranian bronze stylized human figure. Luristan or Amlash, 1st Millennium B.C.

200 / 300 €

**COLLECTION D'UN
ANCIEN EXPERT EN
ARCHÉOLOGIE,
SUD DE LA FRANCE
CONSTITUÉE ENTRE
1970-2000s**

LOT 130 - LOT 149





130.
CHAOUABTI AU NOM DE
NESY-TA-NEB-TAWI

Statuette de la 2^e cachette royale de Deir-el-Bahari en faïence bleue, coiffée de la perruque tripartite, bras croisés, tenant les deux instruments aratoires, un sac dans le dos. Colonne d'inscriptions hiéroglyphiques au nom de Nes-ta-neb-taoui, Chanteuse d'Amon, celle qui appartient à la maîtresse du Double Pays. Main gauche restaurée. H. 10,1 cm.

Egypte, Troisième Période Intermédiaire, XXI^e dynastie.

Comparenda: J.F. et L.Aubert, Statuettes Égyptiennes, Paris, 1974 : n°28 H.Schlögl, Le don du Nil. Art égyptien dans les collections suisses, Bâle, 1978 : n°107.

Provenance: Collection privée du Sud de la France, d'un expert en Archéologie, constituée entre les années 60 et 90.

A Third Intermediate Period blue faience glazed shabti of Nesy-Ta-Neb-Tawi. Dynasty 21st. Right hand

600 / 800 €

131.
CHAOUABTI

En faïence siliceuse à glaçure bleue et noire. La perruque tripartite, les yeux, le collier ousekh ainsi que les instruments aratoires sont peints en noir. Le corps peint d'une inscription hiéroglyphique dans un cadre "L'Osiris B3K-n-HR".

H. 12,5 cm.

Egypte, Troisième Période Intermédiaire, XXI^e dynastie, c. 1069-945 av. J.-C.

Provenance: Collection privée du Sud de la France, d'un expert en Archéologie, constituée entre les années 60 et 90.

A Third Intermediate Period faience glazed ushabti, the body with a painted inscription in a frame "The Osiris B3K-n-HR". Dynasty 21st, c. 1069-945 B.C.

1 000 / 1 500 €

132.
CHAOUABTI DE DIZAINIER

En faïence vert pâle et noire. Dans l'attitude de la marche, il est vêtu du costume des vivants et coiffé de la perruque tripartite. Son bras gauche le long du corps, tandis-que son bras droit, replié tient le fouet.

H. 9,5 cm.

Egypte, Troisième Période Intermédiaire, XXI^e dynastie, v. 900 av. J.-C.

Provenance: Collection privée du Sud de la France, d'un expert en Archéologie, constituée entre les années 60 et 90.

A Third Intermediate Period faience glazed ushabti of an Overseer. Dynasty 22nd, c. 900 B.C.

500 / 800 €



133.
CHAOUABTI

En faïence verte et noire, figuré dans sa gaine momiforme; perruque tripartite. Les mains croisées tiennent les instruments aratoires (peu visibles). Le corps est inscrit d'une colonne hiéroglyphique difficilement lisible.

H. 11,5 cm.

Egypte, Troisième Période Intermédiaire, XXIe dynastie.

Provenance: Collection privée du Sud de la France, d'un expert en Archéologie, constituée entre les années 60 et 90.

A Third Intermediate Period faience glazed shabti. Dynasty 21st.

500 / 700 €

134.
CHAOUABTI

En faïence verte et noire. Figurante une femme dans robe; Perruque tripartite. Manque aux pieds.

H. 10 cm.

Egypte, Troisième Période Intermédiaire, XXI-XXIIe dynastie.

Provenance: Collection privée du Sud de la France, d'un expert en Archéologie, constituée entre les années 60 et 90.

A Third Intermediate Period faience shabti of a woman. Dynasty 21st-22nd.

150 / 300 €

135.
CHAOUABTI

En faïence siliceuse à glaçure vert clair et noire. Dans sa gaine momiforme; perruque tripartite et colonne hiéroglyphique sur le corps; T3-B3k-n-3st (?).

H. 9 cm?

Egypte, Troisième Période Intermédiaire, XXIe dynastie.

Provenance: Collection privée du Sud de la France, d'un expert en Archéologie, constituée entre les années 60 et 90.

A Third Intermediate Period faience glazed shabti of T3-b3k-n-3st (?). Dynasty 21st.

500 / 700 €



136.
USHABTI DE HOR IR AA

En faïence grise. Figuré dans sa gaine momiforme, les mains croisées tient les houes. Il porte une perruque tripartite laissant ses larges oreilles dégagées, et la barbe postiche. Le corps présente sept bandes horizontales d'inscriptions soigneusement incisées donnant le nom du propriétaire comme Hor-ir-aa, suivi du chapitre 6 du Livre des Morts. Hor-ir-aa a vécu au début de la XXVIe dynastie. En tant qu'important fonctionnaire de la cour, il fut chargé de l'éducation des enfants de Necho II, de Psamtik II, et peut-être aussi de ceux d'Apries. H. 17,5 cm.

Egypte, Saqqarah, XXVIe dynastie, règne de Necho II, 610-595 av. J.-C.

Comparanda: SCHNEIDER, p. III, 5.3.1. 179/181, 1977: surnommé Nfr-ib-r'-nfr, mais surnom non mentionné sur cet exemplaire. Ushabti de Hor-ir-aa, Liverpool Museum, inv. M13876.

Provenance: Collection privée du Sud de la France, d'un expert en Archéologie, constituée entre les années 60 et 90.

A Late Period greyish faience glazed ushabti of Hor-Ir-AA. The body of the figure has seven horizontal bands of neatly incised inscription giving the name of the owner as Hor-ir-aa, followed by Chapter 6 of the Book of the Dead. Hor-ir-aa lived during the early part of the 26th Dynasty. As an important court official, he was placed in charge of the education of the children of Necho II, Psamtik II, and perhaps also those of Apries. Reign of Necho II, 610-595 B.C.

2 000 / 4 000 €





137.
CHAOUABTI FÉMININ

En faïence à glaçure verte et noire. Figuré dans sa gaine mommiforme; perruque tripartite. Les mains jointes sous la poitrine, tiennent des instruments aratoires (partiellement effacés).

Manques au nez et à la base des pieds.

H. 9,5 cm

Egypte, Troisième Période Intermédiaire, XXIIe dynastie

Provenance : Collection privée du Sud de la France, d'un expert en Archéologie, constituée entre les années 60 et 90.

A Third Intermediate Period green and black faience glazed shabti of a woman. Dynasty 22nd

300 / 400 €

138.
CHAOUABTI

En faïence, figuré dans sa gaine mommiforme; perruque tripartite. Les mains jointes tiennent les houes.

H. 9,5 cm.

Egypte, Troisième Période Intermédiaire, XXIe-XXIIe dynastie.

Provenance: Collection privée du Sud de la France, d'un expert en Archéologie, constituée entre les années 60 et 90.

A Third Intermediate faience shabti, Dynasty 21st-22nd.

100 / 150 €

139.
USHABTI

En faïence turquoise avec colonne dorsale inscrite. Très restauré.

H. 10 cm.

Egypte.

Provenance: Collection privée du Sud de la France, d'un expert en Archéologie, constituée entre les années 60 et 90.

A turquoise faience shabti, with back pillar inscribed. Restored.

50 / 80 €



140.
**RARE CHAOUABTI D'ANKH
FENMOUT**

En terre-cuite. Figuré dans sa gaine mommiforme, les mains croisées, il tient les houes. Il porte la perruque tripartite. Le corps inscrit d'une colonne hiéroglyphique "Que soit illuminé l'Osiris, le père divin d'Amon et de Mout, anxf-n-mwt" Son nom signifie, celui qui vit pour Mout. Bonne conservation.

H. 13 cm.

Egypte, Deuxième Cachette de Deir-el-Bahari, XXIe dynastie.

Comparandum: AUBERT, L., n°6; RANKE I, pg. 67, 8; Louvre E22075 12.8 cm; Cairo 7953 approx. 12.5 cm.

Provenance: Collection privée du Sud de la France, d'un expert en Archéologie, constituée entre les années 60 et 90.

A 2nd Royal Cache of Deir el Bahari rare terracotta shabti of Ankhfenmut. Dynasty 21st.

700 / 900 €





141.
USHABTI

En faïence, dans sa gaine mommiforme; perruque tripartite. Anépigraphé. H. 9 cm.
Egypte, Basse-Epoque, 664-332 av.J.-C.

Provenance: Collection privée du Sud de la France, d'un expert en Archéologie, constituée entre les années 60 et 90.

A Late Period faience glazed ushabti. 664-332 B.C.

100 / 150 €

142.
USHABTI

En faïence bleue, dans sa gaine mommiforme; perruque tripartite. Anépigraphé.
H. 8,5 cm.

Partie basse manquante.

Egypte, Basse-Epoque à période ptolémaïque.

Provenance: Collection privée du Sud de la France, d'un expert en Archéologie, constituée entre les années 60 et 90.

A Late to Ptolemaic Period faience glazed ushabti.

80 / 120 €

143.
USHABTI

En faïence bleue, dans sa gaine mommiforme; perruque tripartite; bras croisés avec les instruments aratoires; colonne dorsale anépigraphé.

Éclats au visage, fracture en partie basse. H. 11 cm

Egypte, Basse-Epoque, 664-332 av.J.-C.

Provenance: Collection privée du Sud de la France, d'un expert en Archéologie, constituée entre les années 60 et 90.

A Late Period blue faience glazed shabti. 664-332 B.C.

150 / 300 €

144.
USHABTI

En faïence siliceuse à glaçure verte.
Dans sa gaine mommiforme; perruque tripartite et barbe postiche; instruments aratoires et colonne dorsale inscrite: (Que soit illuminé) l'Osiris MR(J)-SBK (?) né d'Hathor M Akhet (Hwt-Hr-m-3kht).
Craquelures. H. 11 cm.

Egypte, Basse-Epoque, 664-332 av. J.-C.

Provenance :

Collection privée du Sud de la France, d'un expert en Archéologie, constituée entre les années 60 et 90.

A Late Period green faience glazed ushabti with back pillar inscribed: Osiris the illuminated, Meri Sobek born of Hathor m.Akhet. 664-332 B.C.

200 / 400 €



145.
USHABTI

En faïence, dans sa gaine mommiforme; perruque tripartite; mains croisées avec instruments aratoires; anépigraphhe.
H. 11,5 cm.

Egypte, Basse-Epoque, 664-332 av. J.-C.

Provenance :

Collection privée du Sud de la France, d'un expert en Archéologie, constituée entre les années 60 et 90.

A Late Period faience glazed shabti. 664-332 B.C.

150 / 300 €



146.
USHABTI

En faïence, dans sa gaine mommiforme; anépigraphhe. H. 11,5 cm.

Egypte, de style antique.

Provenance :

Collection privée du Sud de la France, d'un expert en Archéologie, constituée entre les années 60 et 90

50 / 80 €



147.

STATUETTE D'IBIS

En bronze à patine foncée et dorure. Figuré marchant. Présence de détails incisés sur la patte droite. Dim. 15 x 10 cm.

Pattes manquantes et bec majoritairement restauré.

Egypte, Basse-Epoque, 664-332 av. J.-C.

Provenance: Collection privée du Sud de la France d'un expert en Archéologie, constituée entre les années 60 et 90.

A Late Period bronze Statuette of Ibis, figuring walking. Beak restored. 664-332 B.C.

800 / 1 200 €



148.

STATUETTE D'HARPOCRATE

En bronze, à patine vert foncé. Figuré debout, dans l'attitude de la marche. La main droite portée au visage dans le geste du silence. Il est coiffé de la mèche de l'enfance et de la couronne rouge. Présence d'un uraeus. Manque le pied gauche. H. 15 cm.

Egypte, Basse-Epoque, 664-332 av. J.-C.

Provenance: Ancienne collection de la Comtesse Anne de K. Sotheby's NY, Antiquities, Dec 2000, lot 26. Collection privée du Sud de la France, d'un expert en Archéologie, constituée entre les années 60 et 90.

A Late Period Bronze standing figure of Harpocrates, 664-332 B.C.

2 000 / 3 000 €





149.

ENSEMBLE COMPRENANT

Une statuette fragmentaire en terre-cuite figurant l'anatomie d'un personnage masculin nu (probablement un Silène); tête ex-voto féminine parée d'une haute coiffe; tête ex-voto d'Harpocrate; élément en bronze à tête de taureau avec un anneau de suspension.

H. 6,5 ; 5,5 ; 5 ; 2,5 cm.

Méditerranée orientale et Alexandrie, fin du 1er millénaire av. J.-C. - début du 1er millénaire.

Provenance : Collection privée du Sud de la France, d'un expert en Archéologie, constituée entre les années 60 et 90.

A lot of Eastern Mediterranean and Alexandrian terracotta ex-voto and a bronze element in a form of a bull head.

1st Mill. B.C.-1st Mill. A.D.

100 / 150 €

**COLLECTION
J. C. TIMMERMANS**

LOT 150 - LOT 195



150.
HACHE

Taillée en jaspe beige. 19,6x5,5 cm.

Mali, Néolithique.

A Neolithic beige jasper ax.

150 / 300 €

151.
DISQUE BIFACE

Taillé en soapstone. Diam. 13 cm.

Néolithique Saharien, 5000-2000 av.J.-C.

Provenance: Collection J.C. Timmermans, acquis à la Galerie Dominique Thirion en 2019.

A Sahara Neolithic Soapstone biface Disc. 5000-2000 B.C.

800 / 1 200 €

152.
GRAND TRANCHET

En jaspe olive. Trapézoïdal à deux bords concaves. H. 15 cm.

Néolithique Saharien, 5000-2000 av.J.-C.

Provenance: Collection J.C. Timmermans, acquis à la Galerie Dominique Thirion en 2019.

A Saharian Neolithic olive jasper ax. 5000-2000 B.C.

800 / 1 200 €

153.
ENSEMBLE

Comprenant des petites pointes, bifaces et des petites hâches polies en obsidienne (?).

Néolithique.

Provenance: Collection J.C. Timmermans, acquis à la Galerie Dominique Thirion en 2019.

A Neolithic group of ax, biface.

400 / 600 €

154.
DISQUE POLI

En quartzite veiné. Percé au centre. Diam. 11,5 cm.

Afrique du Nord, Néolithique, 5000-2000 av.J.-C..

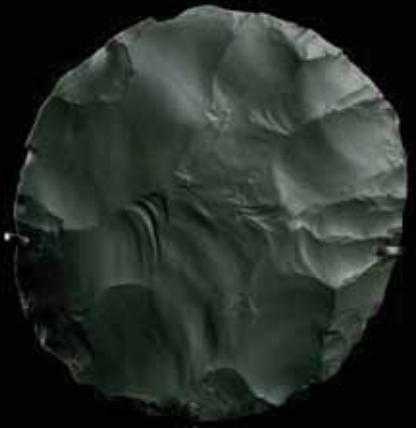
Provenance: Collection J.C. Timmermans, acquis à la Galerie Dominique Thirion en 2019.

A Neolithic stone polished Disc, pierced in the center. 5000-2000 B.C.

500 / 800 €



150



151



152



153



154



155.
ALABASTRON COSMÉTIQUE

En albâtre, à panse piriforme et fond arrondi, col resserré et lèvre évasée décorée de deux lignes concentriques incisées. Probablement repoli. H.13 cm; Diam. 8 cm.

Egypte, Basse-Epoque, 664-332 av.J.-C.

Provenance: Ancienne Collection Maurice Mathieu (la vente de sa collection, vendue chez Rémy-le-Fur le 10/10/2012, lot 15). Vente Auction Art, Paris, 10/10/2015. Collection J.C. Timmermans.

A Late Period alabaster cosmetic alabastron, with ovoid body, tight neck and flared lip. 664-332 B.C.

600 / 800 €



156.
COUPE

En calcite, largement évasée et étranglée vers le bas. Pied large discoïdal. Lèvre ébréchée.

H. 5,5 cm; Diam. 11,5 cm.

Proche-Orient, IIe millénaire av. J.-C.

Provenance: Collection J.C. Timmermans, acquis à la Galerie Dominique Thirion en 2019.

A Near-Eastern calcite Cup. 2nd Millennium B.C.

600 / 800 €



157.
VASE GLOBULAIRE

En calcite beige. Présence d'une patine orangée rhomboïdale. Col irrégulier.

H. 7 cm; Diam. 8 cm.

Proche-Orient, IIIe millénaire av. J.-C.

Provenance: Collection J.C. Timmermans, acquis à la Galerie Dominique Thirion en 2018.

A Near Eastern calcite with rhomboidal orange patina Globular Vase. Irregular at the neck. 3rd Millenium B.C.

400 / 600 €



158.
PETITE COUPE

En calcaire jaune fossilisé. Panse évasée reposant sur une base discoïdale plate épaisse. Lèvre à bord évasé et plat.

H. 4,3 cm; Diam. 5 cm.

Bactriane Margiane, début du Ier millénaire av. J.-C.

Provenance: Collection J.C. Timmermans, acquis à la Galerie Dominique Thirion en 2019.

A Bactrian Margiana fossilized limestone cup. 1st Millennium B.C.

400 / 600 €



159.
GOBELET COSMÉTIQUE

En marbre veiné, à panse évasée, base discoïdale plate et lèvre avec bord débordant.
H. 10,5 cm; Diam. 8 cm.

Egypte, Moyen-Empire, 2065-1781 av.J.-C.
Comparanda: ABBADIE, les Objets de Toilette Égyptiens, Musée du Louvre, n°536, XIIe dynastie.
Provenance : Ancienne collection belge constituée entre 1980 et 2008 à la galerie Harmakhis Ancient Art. Collection J.C. Timmermans, acquis à la Galerie Dominique Thirion en 2018.

A Middle-Kingdom marble cosmetic jar. 2065-1781 B.C.

800 / 1 200 €

160.
GODET À HUILE DE CÈDRE AU NOM DE PTOLÉMÉE IER SOTER

En faïence siliceuse à glaçure bleue et bleu marine. Panse renflée, étranglée vers la base reposant sur un piédoche. Lèvre à rebord épais. Couverture plat.

H. 5 cm; Diam. 3 cm.

Egypte, période ptolémaïque, 305-282 av.J.-C.
Provenance: Ancienne collection de M. Haumont, avant 2008, attestée par un acte notarié. Collection J.C. Timmermans.

A faience blue glazed Ptolemaic Cedar oil Vase with the name of Ptolemy I Soter, with lid. 305-282 B.C.

1 500 / 3 000 €



161.
JARRE BLACKTOP

La panse ovoïde et base discoïdale arrondie.
La lèvre est légèrement évasée.

Belle conservation.

H. 21 cm; Diam. 16,5 cm.

Egypte, Naqada I-II, 3900-3500 av.J.-C.

Ancienne collection belge de Monsieur Haumont,
acquis sur le marché belge avant 2008.

Collection J.C. Timmermans, acquis auprès de la
Galerie Dominique Thirion en 2017.

Accompagnée d'un acte notarié attestant de la
provenance.

A Naqada redware Blacktop Jar. 3900-3500 B.C.

3 000 / 5 000 €



162.
JARRE BLACKTOP

A panse ovoïde et base discoïdale
arrondie. Belle conservation.

H. 20 cm; Diam. 16 cm.

Egypte, Naqada I-II, 3900-3500 av.J.-C.

Provenance: Ancienne collection belge de Monsieur
Haumont, acquis sur le marché belge avant 2008.

Collection J.C. Timmermans, acquis auprès de la
Galerie Dominique Thirion en 2017.

Accompagnée d'un acte notarié attestant de la
provenance.

A Naqada redware Blacktop Jar. 3900-3500 B.C.

2 500 / 3 000 €

163.

RARE JARRE PRÉDYNASTIQUE

En terre-cuite orangée et rehaut de rouge brun. La panse décorée d'une frise animalière encadrée par des bandes vagues.

H. 11,5 cm; Diam. 21 cm.

Egypte, Naqada I, IV^e millénaire av. J.-C.

Provenance: Anciennement Galerie Rositha Eberwein, Allemagne.

Anciennement Galerie Günter Pühze, Allemagne.

Collection J.C. Timmermans, acquis à la

Galerie Harmakhis Ancient Art avant 2000.

A Predynastic pottery jar. The body decorated with a frieze of animals and framed with wavy bands. Naqada I, 4th Millennium B.C.

3 000 / 5 000 €



164.

GRANDE JARRE TORPEDO.

En albâtre. Vase monumental, destiné à contenir du vin dans le cadre du rituel d'apaisement de la "Déesse Dangereuse".

Défini dans la littérature scientifique comme torpedo-shaped jar, bullet-shaped jar, carinated-shoulder amphora ou Canaanite jar, ce type de vase a connu un destin cosmopolite et de utilisations parfois étonnantes par rapport à sa fonction d'origine, qui ont fait couler beaucoup d'encre. Notamment depuis la découverte dans les années 1960 de la nécropole phénicienne d'Almunecar en Andalousie de vases en albâtre de belle taille, certains de forme absolument identique à la pièce étudiée ici. Ils côtoyaient des vases en albâtre présentant d'autres formes, qui pour plusieurs comportaient des inscriptions hiéroglyphiques mentionnant des pharaons de la XXIIe dynastie libyenne: Osorkon II (v. 862-833 av. J.-C.), Takelot II (v. 839-814 av. J.-C.) et Seshanq III (v. 814-763 av. J.-C.). Découverte majeure cette nécropole confirmait d'une part une présence phénicienne d'importance pré-punique en Espagne et soulevait, d'autre part, des interrogations sur la présence de vases égyptiens avec textes et noms royaux dans un contextephénicien aussi éloigné du Levant. Outre ces exemplaires, d'autres vases du même type (avec ou sans anses) ont été retrouvés, en Egypte, au Proche-Orient et dans le Bassin Méditerranéen. Il semblerait donc que ces vases ont été produits en Egypte par des artisans égyptiens, avant de se retrouver dispersés dans le monde phénicien et ailleurs. Nul besoin d'impliquer la présence hypothétique d'artisans phéniciens sur le sol égyptien.

En effet, de tout temps, l'Egypte a repris, copié ou s'est inspirée d'objets de civilisations avec lesquelles elle était en contact, qui ont été intégrés dans son répertoire formel, parfois quasiment à l'identique, modèle d'inspiration et copie étant parfois difficiles à distinguer.

Le matériau constitutif de cette carinated-shoulder amphora, l'albâtre, fut utilisé en Egypte avec un grand savoir faire depuis l'époque prédynastique, les artisans égyptiens ayant développé très tôt une compétence hors-pair dans la fabrication des vases en pierre. Tout indique qu'à un moment donné, un certain nombre de ces vases, tous de factur très soignée, a quitté l'Egypte pour le Levant. Cadeaux diplomatiques à l'intention de souverains amis, objets de commerce? Voire butin de guerre?

Ces carinated-shoulder amphorae et les autres vases en albâtre d'Almunecar d'ailleurs,

témoignent de la volonté des souverains lybiens de garder des contacts diplomatiques étroits avec leurs voisins orientaux et spécialement les grandes cités phéniciennes telles que Byblos, Tyr ou Sidon. L'albâtre égyptien était un matériau de choix, fort prisé au Proche-Orient, de sorte que ces récipients constituaient des objets exotiques et de prestige. Certains des vases d'Almunecar, un autre des environs de Cadix, un fragment de vase contemporain conservé au Musée du Caire, le vase de Takelot III à Assur portent des inscriptions égyptiennes assez ongués, à connotation mythologique, qui sont des incitations à boire du vin et à s'enivrer. Prenons en compte l'existence de jarres à vin du type carinated-shoulder amphorae portant des inscriptions à l'encre en rapport avec un rituel d'apaisement de la Déesse dangereuse, à savoir l'Oeil de Rê, incarné par les déesses redoutables que sont Hathor, Sekhmet, Bastet, Tefnout, Oudjet ou Mout (communication orale). Le vin rouge, dont la couleur évoque le sang, était évidemment tout indiqué pour calmer la fureur sanguinaire de l'Oeil de Rê. Vase à vin du moins à l'origine, on peut imaginer qu'il a été créé dans le cadre d'un contexte rituel et/ou culturel de toute première importance, un grand sanctuaire par exemple (cfr. Jansen-Winkel, K. Zu einigen "Trinksprüchen" auf Ägyptischen Gefässen dans Zeitschrift für Ägyptische Sprache und Altertumskunde 116, 1989, p. 145, n.1 et n.4". Par rapport au corpus relativement restreint des carinated-shoulder amphorae en albâtre, le vase étudié ici se distingue non seulement par le haut degré de perfection de sa facture, mais encore par sa taille remarquable. Egyptien, de facture lybienne, ce vase provient d'Egypte ou secondairement du Bassin Méditerranéen.

H. 73,7 cm

Egypte, Troisième Période Intermédiaire, époque libyenne (v. 945-715 av. J.-C.). Surface entièrement repolie.

Comparanda: Resiner, G.A.-Fisher, C.S.- Lyon, D.G., Excavations at Samaria Vol.I, p. 247 et fig.205, p. 334; Bonadies, L.- Martí, L., Ce qu'ils pensent de nous, fig. 4; Pellicer Catalàn, M., Phoenician and Punic Sexi, fig. 10; Lopez Castro, Colonials, merchants and alabaster vases, fig. 5; Montet, P., Osorkon II, pl. XLVI
Provenance: Ancienne collection privée anglaise, 1975. Bonhams Londres, Antiquities, 28/10/2009, lot 233.

Anciennement Galerie Yacob's, Davies St. 28, Londres. Galerie Harmakhis Ancient Art.

An Egyptian Third Intermediate Period Carinated-Shoulder Jar, Libyan Period, 945-715 B.C. Surface repolished.

10 000 / 20 000 €





165.

MASQUE DE SARCOPHAGE FÉMININ

En bois d'if. Le visage est caractérisé par des traits fins et harmonieux. De grands yeux étirés et des paupières supérieures légèrement bombées surmontées par de fins sourcils légèrement sculptés en relief.

Le nez est fin et légèrement évasé vers les narines. La bouche présente des lèvres délicatement ourlées avec une légère commissure. Le menton est prononcé. Le front triangulaire est surmonté d'une large et longue perruque tripartite. Trou de fixation visible au niveau des oreilles. A l'arrière présence de chevilles.

28x22 cm.

**Egypte, Nouvel-Empire,
Xxe dynastie, 1189-1077 av. J.-C.**

Ancienne Collection Demirjian, années 1950.

Ancienne collection française, années 1970.

Galerie F. Cervera, Barcelone.

Galerie Jaume Bagot, 2019.

Collection J.C. Timmermans, acquis auprès de la Galerie Harmakhis Ancient Art.

*A New-Kingdom Wooden Mummy Mask of a Lady.
Dynasty 20th, 1189-1077 B.C.*

40 000 / 60 000 €



166.

DISQUE DE MIROIR AU NOM DE NEB-KA

En alliage cuivreux, gravé d'une inscription hiéroglyphique en partie basse
"Nb-K3" « la connue du Roi, la prêtresse d'Hathor ».

Manche manquant. Des miroirs comme celui-ci ont été trouvés dans les tombes
d'éminents Égyptiens. Plus tard, au cours de la XVIIIe dynastie, à l'époque de
Toutankhamon, les miroirs « cariatides » sont devenus à la mode, avec une
poignée également en bronze et en forme de figure humaine féminine.

H. 11,8 cm; Diam. 10 cm.

Égypte, Ancien-Empire, v. 2670-2195 av. J.-C.

Comparanda: Musée du Louvre, E 25975; E3307 et E4891 pour deux inscriptions similaires
notamment la propriétaire (deux autres prêtresses d'Hathor connues du Roi) et datées de
l'Ancien Empire.

Provenance: Ancienne collection de Monsieur Haumont, avant 2008. Collection J.C.

Timmermans, acquis à la Galerie Dominique Thirion, en 2017.

*An Old Kingdom copper alloy Mirror of Neb-Ka, "acquaintance of the King, the priestess of Hathor".
Mirrors such as this were found in the tombs of eminent Egyptians. The disc and tang were usually cast
in one piece but in this instance, the tang has been made separately and affixed with rivets. The tang
would have been inserted into a handle made of wood, bone or ivory. Later, during the XVIII Dynasty
at the time of Tutankhamen, 'caryatid' mirrors came into fashion, with a handle also fashioned from
bronze and shaped like a female human figure. 2670-2195 B.C.*

5 000 / 7 000 €



167.

RARE TÊTE D'ORANT

En terre-cuite. Fragment supérieur d'une tête d'orant, la chevelure est marquée par un épais volume ondulé qui encadre le visage et la barbe par un modelé de stries horizontales.

Les yeux sont grands, ourlés et globulaires, surmontés par d'épais sourcils joints au niveau de la naissance de l'arête nasale.

H. 8,4 cm.

Sumer, Époque des Premières Dynasties, v. 2800-2600 av. J.-C.

Attribuée comme tête de Pazuzu par A. Caubet dans une lettre du 4/05/2001.

Accompagnée d'un Passeport Culturel en date du 25/04/2013.

Accompagnée d'un test de Thermoluminescence Res Artes attestant de la datation présumée des Premières Dynasties. et du Art Loss Register S00119976 en date de Janvier 2017.

Provenance: Ancienne collection E. Koutoulakis, dans l'inventaire depuis les années 1930. Ancienne collection K. Aharonian, acquis auprès de Monsieur Koutoulakis au début des années 1980. Collection J.C. Timmermans.

A Sumerian Early Dynastic terracotta head of Priest. Upper fragment of a praying head, the hair is marked by a thick wavy volume which frames the face and the beard with a pattern of horizontal streaks.

The eyes are large, hemmed and globular, surmounted by thick eyebrows joined at the level of the birth of the nasal bridge. Circa 2800-2600 B.C.



3 000 / 5 000 €

168.

TÊTE DE HACHE

En bronze à patine verte, à lame trapézoïdale courbée et talon à appendice courbe. L. 27 cm.

Luristan, IIIe millénaire av. J.-C.

Comparanda: Musée du Louvre, AO 20416, AO 24796. AMIET, P., Les Antiquités du Luristan, 26.

Provenance: Ancienne collection P. Casters, n°62. Collection J.C. Timmermans, acquis à la Galerie Dominique Thirion en 2018.

A Luristan Bronze ax head. 3rd Millennium B.C.



1 000 / 2 000 €

169.

RHYTON EN FORME DE TAUREAU

En terre-cuite modelée beige.

Pas de manque mais reconstitué de plusieurs fragments. 15,5x31x9 cm.

Civilisation Amorrites, IIIe millénaire av. J.-C.

Provenance: Collection J.C Timmermans, acquis à la Galerie Dominique Thirion, en 2019.

An Amorrite beige terracotta Rhyton in a form of a Bull. 3rd Millennium B.C.



1 500 / 3 000 €

170.

STATUE FRAGMENTAIRE D'ORANT

En albâtre gypseux. La tête et les bras sont manquants. Il est vêtu d'une jupe de mèches laineuses dite kaunakès et retenue à la taille par une ceinture avec un fourreau (couteau rituel).

Restauration aux pieds. H. 19 cm.

Mésopotamie, Dynastie archaïque, 2600-2400 av.J.-C.

Comparanda: GODET, E., A Private Collection, Weert 1975, nr 36; Land des Baal, catalogue d'exposition, Mainz am Rhein, 1982, p. 70, 61.

Accompagnée d'un CBC en date du 19/04/1999 et renouvelé en date du 19/04/2004.

Art Loss Register en date du 5/06/2007.

Provenance: Vente PIASA le 18/03/2003, lot 389. Collection J.C. Timmermans.

A Mesopotamian alabaster votive male figure. Early Dynastic II, 2600-2400 B.C.

15 000 / 20 000 €



171.

SCEAU-CYLINDRE

Sur calcite rose à la bouterolle, gravé de femmes assises sur des nattes entre deux personnages. H. 24 mm.

Sumer, Jemdet-Nasr, v. 3000 av. J.-C.

Provenance: Collection J.C. Timmermans, acquis à la Galerie Dominique Thirion en 2018.

A Jemdet Nasr pink calcite cylinder seal engraved with seated women and 2 other characters. c. 3000 B.C.

500 / 800 €

172.

SCEAU-CYLINDRE

En calcite rose gravé à la bouterolle et figurant trois registres animaliers; poissons, gazelles et oies. H. 29 mm.

Mésopotamie, fin du IIe-Ier millénaire av. J.-C.

Provenance: Collection J.C. Timmermans acquis à la Galerie Dominique Thirion, 2018.

A Mesopotamian pink calcite cylinder seal with three registers engraved depicting fishes, gazelles, geoses. Late 2nd-1st Millennium B.C.

400 / 600 €

173.

SCEAU-CYLINDRE

Sur hématite.

La scène figure un combat entre un homme; deux lions et deux zébus. H. 32 mm ; Diam. 22 mm.

Empire d'Agadé, v. 2300-2000 av. J.-C.

Provenance: Collection J.C. Timmermans, acquis à la Galerie Dominique Thirion, 2018.

Aggadean Empire Hematite Cylinder-Seal with fighting scene; with a man and 2 lions and zebus. Circa 2300-2000 B.C.

800 / 1 000 €





174.

IDOLE FRAGMENTAIRE

En marbre blanc. La figure allongée présente des épaules larges, les bras très fins disposés l'un au-dessus de l'autre, se courbent doucement sur l'abdomen gonflé. Les coudes anguleux dépassant du corps, à droite (manque de matière à gauche). L'abdomen gonflé indique la grossesse, le grand triangle pubien est incisé. A l'arrière, une fente plus profonde dans le dos qui descend jusqu'à l'arête horizontale de la fesse et se poursuit pour délimiter les jambes. Patine plus présente sur la partie arrière gauche. H. 10 cm.

Cycladique Ancien II, Type Spedos, IIIe millénaire av. J.-C.

Provenance: Collection J.C. Timmermans, Belgique, acquis à la Galerie Dominique Thirion, 5/04/2018.

A Cycladic II Spedos type Fragmentary Female Figure. The reclined figure with broad shoulders, very thin arms arranged one above the other, curve gently over the swollen abdomen. The angular elbows protruding from the body, on the right (lack of material on the left). The swollen abdomen indicates pregnancy, the large pubic triangle is incised. At the back, a deeper slit in the back which goes down to the horizontal edge of the buttocks and continues to delimit the legs. Patina more present on the left rear part. 3rd Millennium B.C.

1 500 / 3 000 €



175.
AMPHORE

En terre-cuite orangée et rehauts de brun.
Restaurations, cassée et recollée. Repeints.
H. 28 cm; Diam. 26 cm.

Mycènes, fin du XIII^e siècle av. J.-C.

Provenance: Collection J.C. Timmermans, acquis à la Galerie
Dominique Thirion, en 2016.

*A Mycenaean redware pottery with concentric bands. Restorations.
13th century B.C.*

1 000 / 1 500 €



176.

BRASSARDS SPIRALIFORMES

En bronze. Chacun composé d'une tige épaisse à nervure médiane en relief, en partie hachurée et formée de 18 spirales. Les terminaisons de part et d'autres en tourbillon. Très belles patines et conservation. C'est à l'Âge du Bronze dans le Nord et aussi dans l'art Mycénien, que la spirale prend son plus grand essor; lorsqu'elle est accolée à d'autres, elle constitue un motif ornemental extrêmement pur, et parfois très compliqué dans ses agencements. H. 27 et 29 cm.

Europe Centrale, Âge du Bronze V, 1400-1300 av. J.-C.

Comparanda: British Museum, inv. 1872,0604.687; WG.1207. Cf. COUTIL.L., L'ornementation spiraliforme Périodes Paléolithique et Néolithique. Âges du Bronze et du Fer, 1916, pl. 108, n°18.

Provenance: Ancienne collection du Dr. G.W, Bavière, 1990s. Anciennement Numismart Ltd, 2006. Collection de J.C. Timmermans.

Two Bronze Age bronze spiraliformed armlets. Each composed of a thick stem with a midrib in relief, partly hatched and formed of 18 spirals. The endings on both sides in whirlwind. Very beautiful patinas and conservation. It is during the Bronze Age in the North and also in Mycenaean art, that the spiral takes its greatest development; when it is attached to others, it constitutes an extremely pure ornamental motif, and sometimes very complicated in its arrangements. 1400-1300 B.C.

10 000 / 20 000 €

177.

BRACELET SPIRALIFORME

En bronze à patine verte, formé par une seule plaque de bronze travaillée en 14 spirales.

L. 11 cm.

Âge du Bronze Moyen, XVe-XIIe siècle av. J.-C.

Provenance: Collection J.C. Timmermans, acquis à la Galerie Dominique Thirion en 2016.

A Middle Bronze Age bronze Spiraliform bracelet, composed of a single bronze plaque worked in 14 spirals. 15th-12th century B.C.

800 / 1 200 €





178.
IMPORTANT BRACELET

En bronze, décoré de plusieurs registres de mandorles incisées bordées à l'intérieur et à l'extérieur par des motifs circulaires. Chaque registre est séparé par un décor à chevrons, tout comme les extrémités.

Travail à froid. Très belle patine et belle conservation. D. 7,5 cm.

Âge du Bronze Final, Ier millénaire av. J.-C.

Provenance: Collection J.C. Timmermans, acquis à la Galerie Dominique Thirion en 2016.

A Final Bronze Age bronze bracelet decorated with registers of engraved mandorla framed by dotted pattern. Each register is separated by engraved lines, idem at the ends of the bracelet. Beautiful patina and conservation. 1st Millennium B.C.

800 / 1 200 €



179.
LOT DE 3 IDOLES

En bronze, figurées de manière stylisée, l'une coiffée d'un chapeau recourbé. Les trois figures sont présentées debout, bras et jambes écartés. Les yeux, la poitrine et le nombril représentés par des cercles estampés à froid.

H. 4,5; 6 et 4,8 cm.

Ombrie, VIe siècle av. J.-C.

Provenance: Collection J.C. Timmermans, acquis à la Galerie Dominique Thirion en 2016.

A lot of three Umbrian bronze Idols standing, legs and arms spreaded. Eyes, chest and navel figured by cold stamped circles. 6th century B.C.

1 500 / 3 000 €



180.
PLAT

En bronze à patine vert bleu, à bord mouluré et base discoïdale épaisse. Diam. 22 cm.

Art Gallo-Romain, IIIe siècle.

Provenance: Collection J.C. Timmermans, acquis à la Galerie Dominique Thirion, 2016.

A Gallo-Roman bronze vessel, with ribbed lid and discoidal foot. 3rd century A.D.

800 / 1 200 €



181.

LARGE CEINTURE

En bronze à patine verte et rouge. Composé d'une large plaque de bronze elliptique richement décorée et appartenant à une femme de haut rang. La partie la plus large, est décorée de neuf bossages trois bossages dans chaque rangée, formant une zone carrée. Autour des patrons des cercles concentriques finement gravés. De part et d'autre, des losanges finement dessinés. Oiseaux aquatiques finement gravés à chaque extrémité de la ceinture et de nouveau un autre bossage. La fonction des ceintures dans les vêtements féminins en tant que signe de prestige est clairement attestée par des sources anciennes. Homère a largement utilisé l'épithète "avec une ceinture intelligente", mentionnant les déesses et les femmes nobles. En plus de souligner le rang du porteur, cet ornement attirait vraisemblablement l'attention sur le fait qu'il ou elle était dans un statut particulier. Le disque solaire, avec des têtes d'oiseaux stylisées, est le motif prédominant du décor, majoritairement géométrique. Ce motif symbolise le bateau tiré par des oiseaux aquatiques qui a ramené le soleil à travers les eaux de River Ocean à l'endroit où il devait se lever à nouveau. Ces parures à connotation sacrée, selon toute vraisemblance, étaient destinées à la protection.

14x32x15 mm.

Art Villanovien, VIIIe-VIe siècle av. J.-C.

Comparanda: Nécropole Villanovienne de Benacci, Emilie-Romagne, Italie.

Provenance: Ancienne collection Suisse des années 1950. Ancienne collection Axel Guttman (1944-2001), acquis en 1982. Anciennement Galerie Puhze, Allemagne, 2013.

Publication: Catalogue Galerie Puhze, 2013, n°28.

A Villanovian Bronze Belt of a Woman. Composed of a large elliptical bronze plaque richly decorated and belonging to a high-ranking woman. The widest part is decorated with nine bosses three bosses in each row, forming a square area.

Around the patterns finely engraved concentric circles. On both sides, finely drawn diamonds. Finely engraved waterfowl at each end of the belt and again another boss. The function of belts in women's clothing as a sign of prestige is clearly attested by ancient sources. Homer used the epithet "with a smart girdle" extensively, referring to goddesses and noblewomen. In addition to emphasizing the rank of the wearer, this ornament presumably drew attention to the fact that he or she was in a special status. The sun disk, with stylized bird heads, is the predominant motif of the decor, mostly geometric. This design symbolizes the boat pulled by waterfowl that brought the sun back through the waters of River Ocean to where it was to rise again. These ornaments with sacred connotation, in all likelihood, were intended for the protection. 8th-6th century B.C.

6 000 / 8 000 €



182.
PETIT LEKYTHOS

A figures noires, la panse décorée de deux rangs de palmettes sur fond blanc. Décor de larmes à l'épaule. Bas de la panse, pied et lèvres vernissés. Belle conservation. H. 11 cm; Diam. 4,5 cm.

Grèce, début du Ve siècle av. J.-C.

Provenance: Ancienne collection James. Ancienne collection Marc Mettjjs. Collection J.C. Timmermans.
A Greek Black-Figured lekythos, the body decorated with two rows of palmettes. 5th century B.C.

600 / 800 €



183.
OLLA

En terre-cuite beige et pigment brun, la panse globulaire repose sur un pied évasé à large base discoïdale. Col resserré et lèvre évasée. Anses verticales. Le décor est composé de bandes concentriques, et de motifs géométriques. Restaurations.

H. 26,5 cm; Diam. 24 cm.

Daunie, v. 550 av. J.-C.

Provenance: Collection J.C. Timmermans, acquis à la Galerie Dominique Thirion, Bruxelles.

A Daunian Olla, with globular body rests on a flared foot with a wide discoidal base. Tightened collar and flared lip. Vertical handles. The decor is made up of concentric bands and geometric patterns. Many restorations. 5th century B.C.

1 000 / 1 500 €



184.
OLLA

En terre-cuite beige et pigment brun, la panse globulaire repose sur un pied évasé à large base discoïdale. Col resserré et lèvre évasée. Anses verticales. Le décor est composé de bandes concentriques, et de motifs géométriques. Eclat à lèvre. Restaurée.

H. 23,8 cm

Daunie, v. 550-500 av. J.-C.

Provenance: Collection J.C. Timmermans, acquis à la Galerie Dominique Thirion, Bruxelles.

A Daunian Olla, with globular body rests on a flared foot with a wide discoidal base. Tightened collar and flared lip. Vertical handles. The decor is made up of concentric bands and geometric patterns. Chip on the rim. Restored. Circa 550-500 B.C.

1 500 / 3 000 €



185.
RARE CLIPEUS

En terre-cuite à engobe et traces de pigment bleu et rouge. La partie plastique au centre représente un cômaste et une ménade. Manques au mains. Diam. 29 cm.

Sicile, IIIe siècle av. J.-C.

Provenance: Ancienne collection N.K., Genève, acquis avant 1965 puis par descendance. Collection J.C. Timmermans, acquis à la Galerie Dominique Thirion, 23/04/2017.

A Sicilian Hellenistic terracotta polychromed Clipeus. In the center, the plastic part represents a komast and a maenad. 3rd century B.C.

3 000 / 4 000 €

186.
TÊTE DE COMÉDIEN

En terre-cuite. Caractérisée par un visage arrondi, des yeux grands ouverts encadrés par des paupières ourlées. La bouche grande ouverte. Sa coiffure est ceinte d'un large bandeau horizontal. Dépôts. H. 3,5 cm.

Grande-Grèce, IVe-IIIe siècle av. J.-C.

Provenance: Collection J.C. Timmermans, acquis à la Galerie Dominique Thirion, 2018.

An Hellenistic terracotta head of Comedian. 4th-3rd century B.C.

300 / 400 €



187.
ARYBALLE

En verre bicolore jaune et bleu, à trois anses et de décor de chevrons sur la panse.

H. 9 cm; Diam. 8,5 cm.

Art romain, IIIe siècle.

Provenance: Ancienne collection Kreutzberg, Allemagne 1990.

A Roman bicolor yellow and blue glass Aryballe with three modelled handles and zig-zag pattern on the body. 3rd century A.D.

500 / 800 €

189.
ASPERSOIR

En verre vert clair, à panse arrondie et base discoïdale.

Les anses moulurées à part rejoignent le bord de la lèvre depuis les épaules.

H. 8 cm.

Méditerranée Orientale, IIIe-IVe siècle.

Provenance: Collection J.C. Timmermans.

An Eastern Mediterranean green pale glass Aryballe with modelled handles. 3rd-4th century A.D.

200 / 400 €

190.
FLACON

En verre bleu, à section hexagonale.

H. 7,5 cm; Diam. 5,5 cm.

Art romain d'Orient, IVe siècle.

Provenance: Collection J.C. Timmermans, acquis à la Galerie Dominique Thirion en 2019.

An Eastern Mediterranean blue glass Flask, the body of hexagonal section. 4th century A.D.

300 / 500 €

192.
LONG UNGUENTARIUM

En verre. Panse piriforme se terminant en pointe. Long col et lèvre évasé à rebord épais.

Décor à filet. H. 21 cm.

Art romain, IIe-IIIe siècle.

Provenance: Collection J.C. Timmermans, acquis à la Galerie Dominique Thirion en 2017.

A Roman glass Unguentarium. 2nd-3rd century A.D.

600 / 800 €

188.
BALSAMAIRE

En verre. Panse globulaire et col tubulaire à lèvre évasée. Base discoïdale plate. Décor sur la panse et le col d'un filet bleu en spirale.

H. 11 cm; Diam. 6,5 cm.

Art romain, IIe-IIIe siècle.

Provenance: Collection J.C. Timmermans, acquis à la Galerie Dominique Thirion en 2017.

A Roman bluish glass Balsarium. 2nd-3rd century A.D.

500 / 700 €

191.
ARYBALLE

En verre. panse carénée, col resserré et lèvre moulurée. H. 7,5 cm; Diam. 7,5 cm.

Méditerranée orientale, IVe siècle.

Provenance: Collection J.C. Timmermans, acquis à la Galerie Dominique Thirion en 2019.

An Eastern Mediterranean glass Aryballe. 4th century A.D.

200 / 400 €



187



188



189



190



191

192



135



193.
CROIX

En bronze gravée de Saint Théodore, lobé. Au-dessus inscription " C". Saint Théodore d'Amasée, était un soldat et guerrier romain, reconnu selon l'hagiographie comme ayant terrassé un dragon qui terrorisait la population. Il fut décapité à Echaïta le 17 février 306. Reconnu comme un Saint guerrier, il est très présent dans les représentations chrétiennes byzantines. 10,5 x 7,3 cm.

Art Byzantin, VIe-IXe siècle.

Provenance: Collection J.C. Timmermans, acquis à la Galerie Dominique Thirion en 2016.

A Byzantine bronze engraved Cross depicting Saint Theodorus. 6th-9th century A.D. Saint Theodore of Amasea, was a Roman soldier and warrior, recognized according to hagiography as having struck down a dragon which terrorized the population. He was beheaded at Echaïta on February 17, 306. Recognized as a warrior saint, he is very present in Byzantine Christian representations.

800 / 1 200 €

194.
MOULE DE FUSION

En stéatite. L'empreinte centrale figure un disque à motif de pointes, et une croix chrétienne portant l'Alpha et l'Oméga. Présence de 4 trous pour la fixation à l'autre partie du

Art Byzantin, Ve-VIe siècle.

Provenance: Anciennement Galerie Ratton, Paris, dans les années 1950. Collection J.C. Timmermans.

A Byzantine steatite Mold presenting a circular impression with cross-transepts decorated with E-A and a christian cross. 4 holes to fix the other side (missing) of the mold. 5th-6th century A.D.

800 / 1 200 €



195.
RARE STATUE-STÈLE BÉLIER

En pierre magmatique. Figurant un bélier sculpté de manière stylisé dans un large bloc de pierre, le corps et les pattes dans un rendu schématique. Les cornes imposantes sont sculptées en léger relief. L'art mémorial des formes est l'une des plus connues de l'art traditionnel azerbaïdjanais. Les structures ainsi que les stèles funéraires azerbaïdjanaises répondent toutes aux mêmes procédés de fabrication, formant un ensemble homogène. Ces traditions se retrouvent dans les régions du Caucase, Géorgie, Daghestan ou encore en Arménie. Ce système remonte à l'époque médiévale, se développe aux XVIe et XVIIe siècle et persiste encore de nos jours. Quand les stèles sont souvent en grès, facile à tailler, notre exemplaire pour être en basalte. Le bélier fait partie des motifs les plus fréquemment identifiés dans les complexes funéraires de la région. Un symbole psychopompe, tout comme le cheval et le navire; l'animal est chargé de conduire l'âme du défunt dans l'autre monde.

60x82x30 cm.

Azerbaïdjan, XIIIe-XVIe siècle.

Comparanda: Statues de béliers, Musée de Tabriz, Azerbaïdjan

Provenance: Ancienne collection de Monsieur A. Billen, années 1970. Collection J.C. Timmermans.
An Azerbaïdjan basalt sheep stela. Featuring a ram carved in a stylized manner from a large block of stone, the body and legs in a schematic rendering. The imposing horns are carved in slight relief. The memorial art of forms is one of the best known in traditional Azerbaijani art. The structures as well as the Azerbaijani funerary stela all respond to the same manufacturing processes, forming a homogeneous whole. These traditions are found in the regions of the Caucasus, Georgia, Dagestan or even in Armenia. This system dates back to medieval times, developed in the 16th and 17th centuries, and persists to this day. When the steles are often in sandstone, easy to carve, our copy to be in basalt. The ram is one of the most frequently identified motifs in the funerary complexes of the region. A psychopomp symbol, just like the horse and the ship; the animal is responsible for leading the soul of the deceased into the other world. 13th-16th century A.D.

4 000 / 8 000 €



COLLECTIONS À DIVERS

LOT 196 - 217

Les lots suivis de la mention *

Pour les acheteurs de l'Union Européenne : Ce lot est vendu sous le statut d'importation temporaire. Les acheteurs devront s'acquitter uniquement de frais de dossiers supplémentaires. Aucune TVA à l'importation ne leur sera facturée.

*Lot following this symbol **

Buyers inside European Union : The lot is sold under Temporary Import status. Buyers will only have to pay additional paperworks fees. No import VAT will be charged to them.

196.

GRANDE HACHE

Taillée en silex noir.

L. 31 cm. "Sac Oise le Marais, 1927".

France, Néolithique.

Provenance: Ancienne collection Dalomba.

A Neolithic large black flint ax. France. Sac Oise le Marais.

900 / 1 000 €



197.
RARE HACHE ZOOMORPHE CÉRÉMONIELLE

En alliage cuivreux. Hache dont le collet est orné d'un œil animal, flanqué d'une prise formée par 5 languettes à terminaisons recourbées et représentant le pelage de l'animal, la lame en éventail. Très belle conservation.
H. 26,5 cm.

Bactriane Margiane, fin du III^e millénaire av. J.-C.

Comparanda: Hache en alliage cuivreux figurant un animal, Bactriane Margiane, Metropolitan Museum, NY, 1992.149.7; Marteau votif en bronze à plumage d'oiseau, Musée du Louvre, SB 5634 ; Hache à décor animalier, en alliage cuivreux, Bactriane, AO 24799.

Provenance: Ancienne collection privée française, circa 1990.

*A rare Bactria Margiana copper alloy ceremonial ax in the shape of an animal. Ax, the collar is decorated with an animal eye, flanked by a grip formed by 5 tabs with curved ends and representing the coat of the animal, the blade fanned out. Very well preserved.
Late 3rd millennium B.C.*

6 000 / 8 000 €







198.

RHYTON ZOOMORPHE

En terre-cuite orangée, en forme de cerf, avec un long bec formant le museau de l'animal. Le corps formant la panse, le goulot situé à l'arrière de forme tubulaire courte. L'anse de forme arrondie est rattachée au col et se termine à l'arrière train du cervidé. 18,7 x 33,3 cm.

Amlash, XIe-VIIIe siècle av. J.-C.

Ancienne collection Dr. Djafari, Kaiserslautern (1900-1981), Allemagne.
An Amlash terracotta rhyton in a form of a stag. In the shape of a stag, with a long beak forming the muzzle of the animal. The body forming the belly, the neck located at the back of short tubular shape. The rounded handle is attached to the neck and ends at the hindquarters of the stag.

9th-8th century B.C.

6 000 / 8 000 €





199.
PETIT GRATTOIR

En silex, à forme d'éventail. 27x25x3 mm.
Ref. d'inventaire à l'encre noire "M1248a".
Egypte, période thinite, 3000 av. J.-C.

Provenance: Ancienne collection particulière d'un égyptologue scandinave, acquis dans les années 1940. Ex Astarte Gallery, Londres, 1994. Collection privée française de Madame B.

100 / 200 €

200.
VASE COSMÉTIQUE MINIATURE

En breccia jaune et verte, à panse carénée et lèvre renforcée par un bourrelet. Accident à la lèvre. H. 38 mm; diam. 38 mm.
Egypte, Moyen-Empire, XIIe dynastie.

Comparandum: Musée du Louvre, E.10826a.
An Egyptian Middle-Kingdom breccia miniature cosmetic vase. Dynasty 12th.



400 / 600 €

201.
BASE DE FIGURINE

En bronze à patine vert foncé. Figure le bas du corps d'une divinité dans sa gaine momiforme, probablement Osiris.

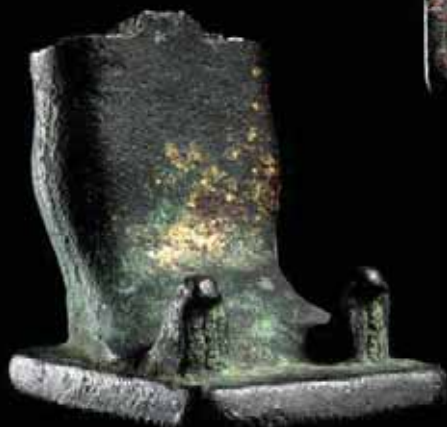
À ses pieds, deux uraei. Reposant sur une base sous laquelle est inscrite une formule en hiéroglyphes. A l'arrière la bélière de suspension laisse penser qu'il s'agissait d'une insigne de prêtre portée. Texte : di-^ḥnh mery r^ḥ...s3-wn-imn di=j ḥnh...
Traduction : « Celui dispense la vie Méry-rê, fils de Ounamon, je donne la vie éternellement ». Manque la partie supérieure. H. 3,3 cm.

Egypte, XXIe-XXIIe dynastie.

Comparandum: On retrouve ce nom dans le papyrus égyptien dit « rapport d'Ounamon », conservé au Musée Pouchkine, «Papyrus hiératique tardif Pouchkine numéro 120».

Provenance: Monaco, collection particulière de Madame V., constituée dans les années 60-90.

An Egyptian bronze fragmentary statuette of votive figurine depicting Osiris, Dynasty 21st-22nd.



100 / 200 €



202.

PHIALE

En bronze à patine verte. L'intérieur incisé d'un décor lotiforme. Diam. 15 cm.

Art Achéménide, Ve siècle av. J.-C.

Provenance: Ex Oriental Auctions.

Ancienne collection hollandaise, années 1980.

An Achaemenid bronze phiale, the center incised with lotiform pattern. 5th century B.C.

5 000 / 8 000 €



203.
MASQUE FUNÉRAIRE

En bois de cèdre et traces de pigment noir. Magnifiquement fabriqué, il montre le savoir-faire des artisans du bois de l'Égypte ancienne. Le bois était un matériau rare et précieux, réservé à l'origine aux rois et aux dieux, puis, vers le premier millénaire avant notre ère, à l'élite. Le bois utilisé ici est le cèdre du Liban, le type le plus prisé par les Égyptiens. Ancien numéro d'inventaire au dos "E524". 31 x 22 cm.

Egypte, XXVI^e dynastie, 664-525 av. J.-C

Comparandum: Un masque funéraire en bois de cèdre, XXVI^e dynastie, Montreal Museum of Fine Arts, inv. 1959.8.4.

Provenance: Ancienne collection Liechti, Suisse, acquis à Paris en 1974. *An Egyptian wooden mask, beautifully made, it shows the skill of ancient Egypt's wood craftsmen. Wood was a rare and precious material, originally reserved for kings and gods, and later, around the first millennium B.C.E., for the elite. The wood used here is Lebanon cedar, the type most prized by the Egyptians. Dynasty 26th, circa 664-525 B.C.*

15 000 / 20 000 €





204.

USHABTI DE LA CACHETTE ROYALE DE DEIR-EL-BAHARI

En faïence siliceuse à glaçure turquoise et noire. Le serviteur mommiforme se présente les bras croisés tenant deux houes et coiffé d'une longue perruque tripartite striée. Les traits du visage sont grossièrement représentés par un cerne noir. Un sac à graines est également représenté sur le dos au moyen d'un rectangle composé de croisillons. Les oushebti étaient destinés à remplacer le défunt lors des divers tâches agricoles à effectuer dans l'au-delà et faisaient parti du mobilier funéraire des familles aisées. La cachette royale de Deir el-Bahari a été découverte en 1870 et renfermait plusieurs momies royales et de personnages de haut-rang, comme des prêtres importants et leurs familles, accompagnés de nombreux serviteurs funéraires. Sept colonnes d'inscriptions verticales courent tout autour des jambes de la sculpture. 15,4x6,1 cm.

Egypte, IIIe Période Intermédiaire, XXIe dynastie, circa 1069-945 avant J.-C.

Comparanda: Statuettes égyptiennes, Chaouabtis, Ouchebtis, J.-F. Aubert et Liliane Aubert, Paris 1974, p. 30, 66-67.

Provenance: Cache royale de Deir el-Bahari (près de Thèbes), découvert en 1870. Ancienne collection privée française acquis à la galerie La Reine Margot. Accompagné d'un certificat de contrôle de la database d'Interpol.

A Third Intermediate Period turquoise faience glazed ushabti, The Royal Cache of Deir-el-Bahari, Dynasty 21st.

2 000 / 3 000 €



205.

MASQUE PLASTRON FEMININ

En stuc polychrome, le visage est caractérisé par un oval arrondi, les yeux larges sont peints ainsi que les sourcils. Le nez long et droit, la bouche aux commissures relevées est peinte en rouge. La coiffure en côte de melon, est formée d'un large frange tombant en dégradé sur chaque côté et laissant les oreilles dégagées. De part et d'autre, de longues mèches calamistrées. Présence de bijoux. Ce type de masque funéraire dit plastron sont caractéristiques des productions égyptiennes du Haut-Empire romain (fig.1).

H. 30 cm.

Egypte, période romaine, Ier siècle.

Comparandum: Masque de momie, Ier siècle, Musée du Louvre, E 21402 .

Provenance: Ancienne collection privée, acquis auprès de la Galerie Orient Occident, Paris.

An Egyptian Roman stucco funerary mask of a woman. The face is characterized by a rounded oval, the wide eyes are painted as well as the eyebrows. The nose is long and straight, the mouth with raised corners is painted red. The hairstyle in melon rib, is formed of a wide fringe falling in gradient on each side and leaving the ears exposed. On both sides, long wicks calamized. Presence of jewelry. This type of funerary mask called breastplate is characteristic of Egyptian productions of the High Roman Empire (fig.1). 1st century A.D.

6 000 / 8 000 €



Fig.1 Masque funéraire,
Musée du Louvre, E 21402





206.

STATUETTE DE DÉESSE

En bronze à patine verte. Figurée debout, elle tient une guirlande (moulée séparément) dans sa main gauche, et portant des chaussures pointues, un long chiton et un himation soulevé comme un voile sur sa tête, ses cheveux surmontés d'un diadème décoré de rosettes et tombant en longues tresses ondulées devant, les élèves des yeux en retrait.

H. 20,6 cm.

Art romain, IIe siècle.

Ancienne collection privée d'une famille Cairote, acquise au début du XXe siècle en Europe.

Ancienne collection du Nord de l'Europe, par descendance dans les années 1970.

Ancienne collection privée, acquise au précédent collectionneur en 2002. Sotheby's NY, 5/06/2013 lot 88.

A Roman Bronze Figure of a Goddess, standing and holding a separately cast garland in her left hand, and wearing pointed shoes, long chiton, and himation lifted as a veil over her head, her hair surmounted by a diadem decorated with rosettes, and falling in long wavy tresses in front, the pupils of the eyes indented.

2nd century A.D.

3 000 / 5 000 €

207.
STATUETTE DE TYCHÉ FORTUNA

En bronze à patine verte. La déesse est figurée debout, la jambe droite légèrement à l'arrière. Elle est richement drapée, et coiffée d'un modius. Le bras droit est tendu vers l'avant tient dans sa main un attribut aujourd'hui disparu (probablement le gouvernail) et le bras gauche le long du corps retient la cornucopia. Boucle d'oreille en or d'époque romaine rajouter autour du cou. H. 9,5 cm.

Art romain, IIe siècle.

Provenance: Ancienne collection française. Collection privée française, acquis à la Galerie Drees Archéo le 05/06/2008.

A Roman bronze statuette of Tyche Fortuna depicting with the cornucopia. 2nd century A.D.

1 500 / 3 000 €



208.
STATUETTE DE PRIAPE

En bronze à patine verte. Figuré debout, et relevant sa tunique pour laisser visible son sexe en érection, la tête légèrement inclinée en direction de son phallus.

Autour du cou, boucle d'oreille en or romaine rajoutée. H. 8 cm.

Art romain, IIe siècle.

Provenance : Ex Royal Athena Galleries. N.Y. (28.01.2008). Collection privée française.

A Roman bronze Figure of Priapus. Standing and unveiling his erected phallus, holding his tunic. His head slightly bent toward his attribute. 2nd century A.D.

1 000 / 2 000 €



209.

FRAGMENT DE LAMPE À HUILE

En terre-cuite en forme de tête de Bacchus.

H. 5,5 cm.

Alexandrie, IIe siècle.

Provenance: Ancienne collection privée de Monsieur D.P., acquis sur le marché de l'art français.

Collection privée allemande.

An Alexandrian terracotta fragmentary Oil Lamp in the form of Bacchus Head. 2nd century A.D.

300 / 600 €

210.

APPLIQUE À TÊTE LÉONINE

En bronze à patine vert foncé. Figuré rugissant.

Diam. 16,4 cm.

Art romain, Ier-IIIe siècle.

Provenance: Collection privée acquis sur le marché allemand en 2006.

A Roman bronze with dark green patina furniture element in the form of a lion's head with a gaping jaw. Embossed work in bronze sheet with beautifully executed details. 1st-3rd century A.D.

1 000 / 1 500 €

211.

LOT DE DEUX FIBULES

En bronze à patine verte. Diam. 45 mm; 35 mm.

Art Viking, 800-1200.

Provenance : Acquis à l'Hôtel des Ventes Drouot. Ancienne collection, Neuilly sur Seine, avant 1960.

A Viking bronze lot of 2 fibula. 800-1200 A.D.

700 / 900 €

212.

LOT DE DEUX BALSAMAIRES

En verre translucide. H. 5,3 et 5 cm.

Art Franc ou Mérovingien.

Provenance : Acquis à l'Hôtel des Ventes Drouot. Ancienne collection, Neuilly sur Seine, avant 1960.

A lot of 2 Merovingian translucent balsamarium.

800 / 1 200 €



209



210



211



212





213.
STATUETTE D'ATHÉNA

En terre-cuite, figurée debout, parée de l'égide et tenant son bouclier de la main gauche, et sa lance de la droite. La figure repose sur une base quadrangulaire. H. 20,5 cm.

Etrurie, ca. 450 av. J.-C.

Provenance: Ancienne collection privée allemande des années 1950-1960. Collection privée, acquis sur le marché allemand en 2003 et accompagnée d'une vieille lettre en allemand tapée à la machine et où la figure est reproduite.

An Etruscan terracotta statuette of Athena with aegis, shield and spear. C. 450 B.C.

1 800 / 2 000 €



214.
FRAGMENT FIGURANT LES JAMBES DE MARSYAS

En giallo-antico, et figurant les jambes du satyre et futur musicien Marsyas, attaché à un arbre et écorché après avoir perdu une bataille musicale face à Apollon. Dans cet exemple, la peau ensanglantée est rendue par le marbre giallo antico, caractérisé par une couleur jaune, traversé de veines rouges. H. 24,5 cm.

Art romain, Ier - IIe siècle, d'après un original grec du IIe siècle av. J.-C.

Provenance: Ancienne collection française acquis sur le marché de l'art dans les années 1980.

A Roman giallo antico marble Fragment of Marsyas statuette, The fragment presenting the legs of the satyr and would-be musician Marsyas, tied to a tree and flayed after losing a music battle to Apollo.

In this example the bloodied skin is rendered by the giallo antico marble, characterized by a yellow colour, crossed by red veins. After a Greek original dated 2nd century B.C.

800 / 1 200 €

215.
**BAS-RELIEFS FRAGMENTAIRES DE
SARCOPHAGE**

En marbre blanc et représentant; une tête de putto avec bâton et cornucopia; 13x8 cm; un torse masculin, 14,5x6,5 cm; une aile, 14x11 cm; une scène de combat de putti, 31,5x8 cm.

Art romain, IIe-IIIe siècle.

Provenance: Ancienne collection française acquis sur le marché de l'art dans les années 1980.

*4 Roman marble Fragmentary Reliefs of Sarcophagus.
2nd-3rd century A.D.*

800 / 1 200 €





216.

OENOCHOÉ ATELIER DU PEINTRE DE KONNAKIS

En terre-cuite vernissée noire et rehauts blanc et ocre. La panse piriforme repose sur une base discoïdale. Le cou est décoré d'une bande concentrique jaune encadrée d'une guirlande figurée par des points blancs. Au centre, un profil féminin relié à la frise par un ruban. La lèvre trilobée et elle aussi décorée à la jonction avec l'anse d'un protomé de lion de couleur blanc et jaune. Quelques éclats à l'anse et à la lèvre. Très belle conservation générale. H. 15 cm circa.

Grande-Grèce, atelier de Gnathia, v. 375-350 av. J.-C.

Provenance: Ancienne collection française, années 1990
A Gnathia black ware oinochoe with white and yellow pigments. Workshop of the Konnakis painter. The pear-shaped body rests on a discoidal base. The neck is decorated with a yellow concentric band framed by a garland represented by white dots. In the center, a female profile connected to the frieze by a ribbon. The trilobed lip and also decorated at the junction with the handle of a lion protome of white and yellow color. Some chips on the handle and on the lip. Very good general preservation. Ca. 375-350 B.C.

800 / 1 200 €



217.

GRANDE OLPÉ

En terre-cuite vernissée noire et pigment rouge brun. La panse décorée de 4 registres animaliers, chacun séparé par des bandes concentriques noires et rouge brun. Dans le champ, rosettes stylisée en vernis noir et rayons incisés. Au pied, frise rayonnante. H. 41 cm.

Art étrusco-corinthien, VI^e siècle av. J.-C.

Provenance: Acquis par Heinz Hässle (1928-2012) probablement dans les années 1970-1980. Transmis par descendance.

An Etrusco-Corinthian pottery Olpe, the body painted with 4 registers with friezes of animals. Stylized rosettes in the field. Rays above the foot, concentric circles underneath. 6th century B.C.

4 000 / 6 000 €



**NUMISMATIQUE
ANTIQUE & MODERNE**

LOT 219 - LOT 318

MONNAIES CELTIQUES



219. Northwest Gaul, the Ambiani, Stater 'à la tête d'indien' type, 2nd century BC; AV (g 7,11; mm 23); Celticized head of Apollo l., Rv. Disjointed driver guiding chariot l.; rosette below, patterns in fields. D&T 67.
Some striking weakness, a couple light scuffs, fine.

STARTING BID 600 €

220. Northwest Gaul, the Ambiani, Stater, 2nd century BC; AV (g 6,04; mm 19); Stylized and devolved bust of Apollo r., wearing broad wreath and drapery with linear designs, Rv. Stylized and devolved Nike driving quadriga r.; pellets and ornaments in fields. D&T 158.
Toned and in nice condition for this difficult issue; minor flattening on reverse, otherwise about extremely fine.

STARTING BID 300 €

221. Northwest Gaul, the Ambiani, Stater, Gallic War issue: c. 58-55 BC; AV (g 6,30; mm 19); Plain bulge, Rv. Disjointed horse right, crescents and pellets around. D&T 236.
Lustrous. Mint state: about Fdc.

STARTING BID 500 €



222. Northwest Gaul, the Ambiani, Stater, Gallic War issue: c. 58-55 BC; AV (g 6,22; mm 18); Plain bulge, Rv. Disjointed horse right, crescents and pellets around. D&T 237.
Some marks, anyway good extremely fine.

STARTING BID 500 €

223. Northwest Gaul, the Ambiani, Stater, Gallic War issue: c. 58-55 BC; AV (g 6,02; mm 18); Plain bulge, Rv. Disjointed horse right, crescents and pellets around. D&T 241.
Toned, extremely fine.

STARTING BID 500 €

224. Northwest Gaul, the Aulerci Eburonnes, Stater 'au sanglier' type, Late 2nd to first half of 1st century BC; EL (g 3,11; mm 16); Celticized male head r., with a boar standing l. at his neck, Rv. Celticized horse galloping l. with stylized horseman above; below, boar standing l. D&T 2406.
Very rare with the reverse type to the left. Flattening, very fine.

STARTING BID 200€

MONNAIES GRECQUES



225.
Latium, Alba Fucens, Obol, c. 280-275 BC; AR (g 0,58; mm 14); Head of Minerva r., wearing crested Corinthian helmet, Rv. Eagle standing r. on thunderbolt, with wings spread. HN Italy 243.
Rare. Old cabinet tone and in outstanding condition for the issue, maybe one of the best specimen known; good extremely fine.

STARTING BID 300 €

226.
Campania, Hyria, Didrachm, c. 405-385 BC; AR (g 5,57; mm 18); Head of Athena r., wearing crested Attic helmet decorated with olive-wreath and owl, Rv. Man-faced bull r.; above, 'Hyrin...' in oscan. HN Italy 539.
Scarce. Old cabinet tone, some scratches on reverse, good very fine.

STARTING BID 150 €



227.
Apulia, Tarentum, Nomos, c. 302-280 BC; AR (g 7,79; mm 23); Youth on horseback r., placing a wreath on horse's head; above, ΣΑ; below, ΑΡΕΘΩΝ (magistrate), Rv. Dolphin rider l., holding tripod; behind, ΤΑΡΑΣ; below, ΕΑΣ. HN Italy 957; Vlasto 666-7.
Cabinet tone, cleaning marks, very fine - good very fine.

STARTING BID 100 €

228
Apulia, Tarentum, Nomos, c. 302-280 BC; AR (g 7,12; mm 22); Youth on horseback r., placing a wreath on horse's head; above, ΣΑ; below, ΑΡΕΘΩΝ (magistrate), Rv. Dolphin rider l., holding tripod; behind, ΤΑΡΑΣ; below, ΕΑΣ. HN Italy 957; Vlasto 666-7.
Cabinet tone, cleaning marks, very fine.

STARTING BID 100 €

229.
Apulia, Tarentum, Nomos, c. 302-280 BC; AR (g 7,49; mm 21); Youth on horseback r., placing a wreath on horse's head; above, ΣΑ; below, ΑΡΕΘΩΝ (magistrate), Rv. Dolphin rider l., holding tripod; behind, ΤΑΡΑΣ; below, ΕΑΣ. HN Italy 957; Vlasto 666-7.
Toned, very fine - good very fine.

STARTING BID 100 €



230



231



232



230.

Apulia, Tarentum, Nomos, c. 280-272 BC; AR (g 7,25; mm 21); Youth on horse galloping l., holding shield; above, EY; below, ΦΙΛΟΝ (magistrate), Rv. Dolphin rider l., holding Nike crowning him; behind, ΤΑΡΑΣ; below, waves. HN Italy 964; Vlasto 684.

Toned, porous, good very fine.

STARTING BID 100 €

231.

Apulia, Tarentum, Nomos, c. 280-272 BC; AR (g 6,20; mm 21); Youth on horseback r., placing a wreath on horse's head; above, AP in monogram; below, ΔΑΜΥΛΟΣ (magistrate), Rv. Dolphin rider l., holding cornucopia, trident and shield decorated with a hippocamp; below, ΤΑΡΑΣ. HN Italy 1008; Vlasto 750-2.

Cabinet tone, very fine - good very fine.

STARTING BID 100 €

232.

Apulia, Tarentum, Nomos, c. 272-240 BC; AR (g 6,40; mm 19); Youth on horseback l., placing a wreath on horse's head; above, ΣΥ; below, ΛΥΚΙΝΟΣ (magistrate), Rv. Dolphin rider l., wearing chlamys and hurling trident; behind, owl standing l.; below, ΤΑΡΑΣ. HN Italy 1025; Vlasto 834-41.

Cabinet tone, good very fine.

STARTING BID 100 €



233



234



235



233.

Apulia, Tarentum, Nomos, c. 272-240 BC; AR (g 6,35; mm 21); Youth on horseback l., placing a wreath on horse's head; above, ΣΥ; below, ΛΥΚΙΝΟΣ (magistrate), Rv. Dolphin rider l., wearing chlamys and hurling trident; behind, owl standing l.; below, ΤΑΡΑΣ. HN Italy 1025; Vlasto 834-41.

Lightly toned, good very fine.

STARTING BID 100 €

234.

Apulia, Tarentum, Nomos, c. 272-240 BC; AR (g 6,32; mm 20); Warrior on horseback r., holding shield and spears; above, ΔΙ; below, ΑΡΙΣΤΟΚΛΗΣ (magistrate), Rv. Dolphin rider l., holding kantharos and trident; behind, head of nymph l.; below, ΤΑΡΑΣ; below, star. HN Italy 1033; Vlasto 877-81.

Old cabinet tone, about extremely fine.

STARTING BID 100 €

235.

Apulia, Tarentum, Nomos, c. 272-240 BC; AR (g 6,26; mm 20); Warrior on horseback r., holding shield and spears; above, ΔΙ; below, ΑΡΙΣΤΟΚΛΗΣ (magistrate), Rv. Dolphin rider l., holding kantharos and trident; behind, head of nymph l.; below, ΤΑΡΑΣ; below, star. HN Italy 1033; Vlasto 877-81.

Old cabinet tone, good very fine.

STARTING BID 100 €



236

236.

Apulia, Tarentum, Nomos, c. 272-240 BC; AR (g 6,51; mm 19); Youth on horseback r., holding spear and shield; below, ἩΡΑΚΛΗΤΟΣ (magistrate), Rv. Dolphin rider l., holding flower and cornucopia; behind, ΕΠ in monogram and thymiaterion; below, ΤΑΡΑΣ. HN Italy 1037; Vlasto 891. Toned, good very fine.

STARTING BID 100 €



237

237.

Apulia, Tarentum, Nomos, c. 240-228 BC; AR (g 6,64; mm 20); Youth on horse galloping r., holding filleted palm; above, AP in monogram; below, ΑΡΙΣΤΙΠΠΟΣ (magistrate), Rv. Dolphin rider l., holding kantharos; behind, monogram; below, ΤΑΡΑΣ. HN Italy 1056; Vlasto 947-8. Cabinet tone, extremely fine.

STARTING BID 300 €



238

238.

Sicily, Leontinoi, Tetradrachm, c. 425-420 BC; AR (g 17,10; mm 25); Laureate head of Apollo r., Rv. Lion's head to r., with open jaws and tongue protruding; around, three barley grains and LEONTINON; below, mullet (chelon labrosus) swimming r. Boehringer, Münzgeschichte 62 var. (same dies, but before olive spray was added to obverse); SNG ANS 253 corr. (same obverse die, probably not tooled to remove olive spray); Basel 354 var. (same dies; same); Gillet 652 var. (same dies; same); HGC 2, 674.

A rare example struck before an olive spray was added to the obverse die behind the head of Apollo. Impudently cleaned with acid. But well centered reverse, and still about extremely fine.

STARTING BID 800 €



239

239.

Sicily, Lilybaion under Carthaginian occupation, Tetradrachm, c. 330-305 BC; AR (g 16,88; mm 25); Fast quadriga r., driver crowned by Nike flying to l.; in ex. 'Raš Melqart' in punice, Rv. Female head r. (Arethusa?), wearing sphenone; around, three dolphins. Jenkins, Punic 6; HGC 2, 731.

Rare, cabinet tone. In NGC encapsulation 6323534-012 graded Ch VF, Strike: 4/5, Surface: 3/5. Flan flaw.

Ex Ponterio, Auction 97 (10 November 1998), lot 326.

STARTING BID 1 200 €



240

240.

Sicily, Syracuse, Hieron I, Tetradrachm, c. 475-470 BC; AR (g 17,19; mm 23); Charioteer driving slow quadriga r.; above, Nike flying r., crowning horse, Rv. Head of Arethousa r., wearing tainia; around, four dolphins and ΣVΡΑΚΟΣΙΟΝ (retrograde). HGC 2, 1307.

In NGC encapsulation 5783316-001 graded VF, Strike: 4/5, Surface: 2/5. Scratch.

STARTING BID 500 €



241

241.

Sicily, Syracuse, Hieron II for his wife Philistis, 16 Litrai, c. 240-216 BC; AR (g 13,02; mm 25); Veiled head of Philistis l., Rv. Nike driving slow quadriga r., holding reins and kentron; above, ΒΑΣΙΛΙΣΣΑΣ and star; on r., letter; in ex. ΦΙΛΙΣΤΙΔΟΣ. HGC 2, 1556.

Old cabinet tone, minor marks and scratches, very fine.

STARTING BID 300 €



242

242.

Kings of Macedon, Philip II, Tetradrachm (Posthumous issue), Amphipolis, c. 323-315 BC; AR (g 14,21; mm 22); Laureate head of Zeus r., Rv. Youth on horseback r., holding palm; around, ΦΙΛΙΠ - ΠΟΥ around; below, wreath and Π. LeRider pl. 46, 14.

Lustrous, test cut on reverse, otherwise extremely fine.

STARTING BID 200 €



243

243.

Kings of Macedon, Philip II, Tetrobol (Posthumous issue), Amphipolis, c. 323-315 BC; AR (g 2,47; mm 14); Head of Apollo r., wearing tainia, Rv. Youth on horseback r.; above, ΦΙΛΙΠΠΟΥ around; below, T in wreath. LeRider pl. 45, 34.

Cabinet tone, about extremely fine.

STARTING BID 50 €



244

244.

Kings of Macedon, Alexander III 'the Great', Stater, Cilicia: Tarsos, c. 333-327 BC; AV (g 8,58; mm 18); Head of Athena r., wearing crested Corinthian helmet decorated with serpent, Rv. Nike standing l., holding wreath and stylus; on l., trident head downward; on r., ΑΛΕΞΑΝΔΡΟΥ. Price 3006.

Rare. Of lovely style, good very fine.

STARTING BID 1 000 €



245

245.

Kings of Macedon, Alexander III 'the Great', Stater, Phoenicia: Sidon, c. 325-324 BC; AV (g 8,22; mm 18); Head of Athena r., wearing crested Corinthian helmet decorated with serpent, Rv. Nike standing l., holding wreath and sceptre; on l., palm with fillets; below, ΣΙ (date); on r., ΑΛΕΞΑΝΔΡΟΥ. Price 3486.
Scarce, fine.

STARTING BID 400 €



246

246.

Kings of Macedon, Alexander III 'the Great', Tetradrachm, Macedonia: Amphipolis, c. 336-323 BC; AR (g 17,15; mm 25); Head of Herakles r., wearing lion skin headdress, Rv. Zeus enthroned l., holding long sceptre and eagle; on l., bucranium; on r., ΑΛΕΞΑΝΔΡΟΥ. Price 93.
Lightly toned, scratch on obverse, otherwise extremely fine.

STARTING BID 150 €



247

247.

Kings of Macedon, Alexander III 'the Great' - and posthumous coinage in his name, Tetradrachm, Macedonia: Amphipolis, c. 323-320 BC; AR (g 17,07; mm 26); Head of Herakles r., wearing lion skin headdress, Rv. Zeus enthroned l., holding long sceptre and eagle; on l., bow and quiver; on r., ΑΛΕΞΑΝΔΡΟΥ. Price 106.
Cabinet tone, scratch on obverse, otherwise about extremely fine.

STARTING BID 150 €



248

248.

Kings of Macedon, Alexander III 'the Great' - and posthumous coinage in his name, Drachm, Uncertain mint in western Asia Minor, c. 323-280 BC; AR (g 4,15; mm 18); Head of Herakles r., wearing lion skin headdress, Rv. Zeus enthroned l., holding long sceptre and eagle; on r., ΑΛΕΞΑΝΔΡΟΥ. Price 2727.

Rare with no control mark. Old cabinet tone, very fine.

STARTING BID 40 €



249

249

Kings of Macedon, Philip III Arrhidaios, Drachm in the name and types of Alexander III, Ionia: Kolophon, c. 323-319 BC; AR (g 4,33; mm 17); Head of Herakles r., wearing lion skin headdress, Rv. Zeus enthroned l., holding long sceptre and eagle; on l., lyre; below throne, B; on r., ΑΛΕΞΑΝΔΡΟΥ. Price 1770.

Cabinet tone, good very fine.

STARTING BID 40 €



250.

Kings of Macedon, Philip III Arrhidaios, Drachm in the name and types of Alexander III, Drachm, Lydia: Sardes, c. 323-319 BC; AR (g 4,23; mm 15); Head of Herakles r., wearing lion skin headdress, Rv. Zeus enthroned l., holding long sceptre and eagle; on l., TI; below throne, bee; on r., ΑΛΕΞΑΝΔΡΟΥ. Price 2629.

Lustrous about Fdc.

STARTING BID 100 €

251.

Kings of Macedon, Philip III Arrhidaios, Drachm in the types of Alexander III, Lydia: Sardes, c. 322-318 BC; AR (g 4,17; mm 17); Head of Herakles r., wearing lion skin headdress, Rv. Zeus enthroned l., holding long sceptre and eagle; on l., TI above bee; on r., ΦΙΛΙΠΠΟΥ. Price P102.

Dark patina, good very fine.

STARTING BID 50 €



252.

Thrace (?), Uncertain mint, Obol, 5th century BC; AR (g 0,59; mm 7); Forepart of griffin r., Rv. Mouse r.; below, Σ; all within incuse square. Possibly unpublished, but see types on the Hemiobols from Abdera and also Tzamalís, NK 17, 66 and pl. III, 66 (Thraco-Macedonian tribes, Obol with mouse l., described as monkey).

Very fine.

STARTING BID 50 €

253.

Islands off Thrace, Thasos, Trihemiobol, c. 500-480 BC; AR (g 1,03; mm 12); Satyr running r., Rv. Quadripartite incuse square. HGC 6, 333 (Diobol).

Toned, very fine.

STARTING BID 60 €



254

254.

Attica, Athens, Tetradrachm, c. 454-404 BC; AR (g 17,20; mm 25); Head of Athena r., wearing crested Attic helmet ornamented with olive leaves and spiral palmette, Rv. Owl standing r. with head facing; behind, olive sprig and crescent; before, ΑΘΕ; all within incuse square. HGC 4, 1597.

Mint State: lustrous and about Fdc.

STARTING BID 300 €



255

255.

Attica, Athens, Tetradrachm, c. 454-404 BC; AR (g 17,16; mm 23); Head of Athena r., wearing crested Attic helmet ornamented with olive leaves and spiral palmette, Rv. Owl standing r. with head facing; behind, olive sprig and crescent; before, ΑΘΕ; all within incuse square. HGC 4, 1597.

Cabinet tone, extremely fine.

STARTING BID 300 €



256

256.

Attica, Athens, Tetradrachm, c. 454-404 BC; AR (g 17,18; mm 24); Head of Athena r., wearing crested Attic helmet ornamented with olive leaves and spiral palmette, Rv. Owl standing r. with head facing; behind, olive sprig and crescent; before, ΑΘΕ; all within incuse square. HGC 4, 1597.

Lustrous, minor flattening on reverse, otherwise extremely fine.

STARTING BID 300 €



257

257.

Attica, Athens, Tetradrachm, c. 454-404 BC; AR (g 17,15; mm 25); Head of Athena r., wearing crested Attic helmet ornamented with olive leaves and spiral palmette, Rv. Owl standing r. with head facing; behind, olive sprig and crescent; before, ΑΘΕ; all within incuse square. HGC 4, 1597.

Weakness and deposits on obverse, otherwise about extremely fine.

STARTING BID 200 €



258

258.

Attica, Athens, Tetradrachm, c. 454-404 BC; AR (g 17,20; mm 25); Head of Athena r., wearing crested Attic helmet ornamented with olive leaves and spiral palmette, Rv. Owl standing r. with head facing; behind, olive sprig and crescent; before, ΑΘΕ; all within incuse square. HGC 4, 1597.

Toned, good very fine.

STARTING BID 300 €



259

259.

Attica, Athens, Tetradrachm, c. 353-294 BC; AR (g 17,08; mm 26); Head of Athena r., wearing crested Attic helmet ornamented with olive leaves and spiral palmette with pi-stye end on the bowl, Rv. Owl standing r. with head facing; behind, olive sprig and crescent; before, ΑΘΕ; all within incuse square. HGC 4, 1599.

Struck on the usual oval flan, otherwise good very fine.

STARTING BID 200 €



260

260.

Attica, Athens, New Style Tetradrachm, c. 111-110 BC; AR (g 16,58; mm 29); Head of Athena r., wearing triple-crested Attic helmet adorned with Pegasus, Rv. Owl standing r. with head facing, on amphora with inscribed letter on and ME below; around, Α - ΘΕ / ΦΑΝΟ - ΚΛΗΞ (magistrate) / ΑΠΟΛ / ΛΩΝΙΟΣ (magistrate, ΟΞ written on owl's wing) / ΙΕ / ΡΩΝ; on r., Demeter standing holding torches. HGC 4, 1599; cfr. Thompson 701d-e.

Cabinet tone, very fine.

STARTING BID 250 €



261.

261



262



263

Kings of Pontos, Mithradates VI Eupator, Stater in the name and types of Lysimachos of Thrace, Callatis, First Mithradatic War issue: c. 88-86 BC; AV (g 8,31; mm 20); Diademed head of Alexander the Great r., with horn of Ammon, Rv. ΒΑΣΙΛΕΩΣ - ΛΥΣΙΜΑΧΟΥ, Athena seated l., leaning arm on shield decorated with star pattern, and holding Nike crowning the king's name, transverse spear beyond; on l. field, HPO monogram; on throne, TO; in ex. ornate trident. Müller 265.

In NGC encapsulation 2410561-008 graded XF, Strike: 4/5, Surface: 3/5. Satiny surfaces.

STARTING BID 600 €

262.

Kings of Pontos, Mithradates VI Eupator, Stater in the name and types of Lysimachos of Thrace, Tomis, First Mithradatic War issue: c. 88-86 BC; AV (g 8,22; mm 20); Diademed head of Alexander the Great r., with horn of Ammon, Rv. ΒΑΣΙΛΕΩΣ - ΛΥΣΙΜΑΧΟΥ, Athena seated l., leaning arm on shield decorated with lion's head, and holding Nike crowning the king's name, transverse spear beyond; on l. field, ΛΥ; on throne, TO; in ex. ornate trident. Müller 274.

Rare control marks, edges hammered when minted, good very fine.

STARTING BID 600 €

263.

Kings of Pontos, Mithradates VI Eupator, Stater in the name and types of Lysimachos of Thrace, Tomis, First Mithradatic War issue: c. 88-86 BC; AV (g 8,40; mm 21); Diademed head of Alexander the Great r., with horn of Ammon, Rv. ΒΑΣΙΛΕΩΣ - ΛΥΣΙΜΑΧΟΥ, Athena seated l., leaning arm on shield decorated with star pattern, and holding Nike crowning the king's name, transverse spear beyond; on l. field, HPA monogram; on throne, TO; in ex. ornate trident. Müller 282.

Nicely centered strike with a delightful portrait on obverse. In NGC encapsulation 6062853-007 graded Ch AU, Strike: 4/5, Surface: 4/5. Die shift.

From the Silas collection (Heritage Auctions, USA).

STARTING BID 600 €



264

264.

Mysia, Pergamon, Cistophoric Tetradrachm, c. 123-104 BC; AR (g 12,47; mm 29); Cista mystica with serpent within ivy wreath, Rv. Two serpents entwined around bow and quiver; above, ΑΣ; on l., civic monogram; on r., serpent-entwined thyrsos. SNG Paris 1713.

Cabinet tone, struck with worn obverse die, good very fine.

STARTING BID 60 €



265

265.

Lesbos, Mytilene, Hekte, c. 412-378 BC; EL (g 2,51; mm 10); Head of Athena r., wearing crested Attic helmet, Rv. Head of Artemis-Kybele r., wearing stephane, within linear square frame; all within incuse square. HGC 6, 999.

Dies break, very fine.

STARTING BID 100 €



266

266.

Lesbos, Mytilene, Hekte, c. 375-326 BC; EL (g 2,54; mm 10); Laureate head of Apollo r., Rv. Female head r. within linear square. HGC 6, 1021.

Good very fine.

STARTING BID 100 €



267

267.

Ionia, Phokaia, Hekte, c. 478-387 BC; EL (g 2,52; mm 10); Head of young satyr l., wearing ivy wreath; below, seal, Rv. Quadripartite incuse square. Bodenstedt 87.

Very fine.

STARTING BID 100 €



268

268.

Ionia, Phokaia, Hekte, c. 387-326 BC; EL (g 2,52; mm 10); Head of Artemis l.; quiver over shoulder; below, seal, Rv. Quadripartite incuse square. Bodenstedt 99.

Good very fine.

STARTING BID 150 €



269

269.

Pamphylia, Aspendos, Stater, c. 380-325 BC; AR (g 10,96; mm 23); Two wrestlers grappling; between, ΑΦ, Rv. Slinger in throwing stance r.; on l., ΕΣΤΡΕΔΙΥΣ; on r., triskeles. Tekin Series 4; SNG von Aulock 4566.

Cabinet tone, die break on obverse, good very fine.

STARTING BID 150 €



270



271

270.

Pamphylia, Aspendos, Stater, c. 380-325 BC; AR (g 10,93; mm 22); Two wrestlers grappling; between, ΒΛ, Rv. Slinger in throwing stance r.; on l., ΕΞΤΦΕΔΙΙΥΞ; on r., triskeles. Cfr. Tekin Series 4. Unpublished obverse letters in the standard references. Cabinet tone, minor weakness on reverse, otherwise good very fine.

STARTING BID 140 €

271.

Pamphylia, Aspendos, Stater, c. 380-325 BC; AR (g 10,74; mm 23); Two wrestlers grappling; between, two greek letters, Rv. Slinger in throwing stance r.; on l., ΕΞΤΦΕΔΙΙΥΞ; on r., triskeles. Tekin Series 4; SNG von Aulock 4566. Cabinet tone, minor weakness on obverse, very fine.

STARTING BID 150 €



272



273

272.

Pamphylia, Aspendos, Stater, c. 325-250 BC; AR (g 10,59; mm 23); Two wrestlers grappling; between, monogram, Rv. Slinger in throwing stance r.; on l., ΕΞΤΦΕΔΙΙΥ; on r., triskeles and club. Cfr. Tekin Series 5; SNG von Aulock 4573. In NGC encapsulation 5785627-010 graded AU, Strike: 4/5, Surface: 4/5.

STARTING BID 100 €

273.

Pamphylia, Aspendos, Stater, c. 325-250 BC; AR (g 10,50; mm 23); Two wrestlers grappling; between, monogram, Rv. Slinger in throwing stance r.; on l., ΕΞΤΦΕΔΙΙΥ; on r., triskeles and club. Cfr. Tekin Series 5; SNG von Aulock 4573. In NGC encapsulation 5785627-014 graded Ch XF, Strike: 3/5, Surface: 3/5.

STARTING BID 100 €



274



275

274.

Seleukid Kings of Syria, Seleukos I Nikator, Tetradrachm in the name and types of Alexander III, Babylon, c. 311-300 BC; AR (g 16,97; mm 24); Head of Herakles r., wearing lion skin headdress, Rv. Zeus enthroned l., holding long sceptre and eagle; on l., ΜΙ; below throne, monogram in wreath; on r., ΑΛΕΞΑΝΔΡΟΥ. SC 82.4b; Price 3752. Cabinet tone, scratches on obverse, otherwise good very fine.

STARTING BID 100 €

275.

Seleukid Kings of Syria, Antiochos I Soter, Tetradrachm, Seleucia on the Tigris, c. 281-261 BC; AR (g 16,96; mm 28); Diademed head r., Rv. Apollo Delphios seated l. on omphalos, testing arrow and resting hand on bow; around, ΒΑΣΙΛΕΩΣ - ΑΝΤΙΟΧΟΥ; on outer l. and r., monograms. SC 379.3c. Cabinet tone, very fine.

STARTING BID 150 €



276

276.

Seleukid Kings of Syria, Demetrios I Soter, Tetradrachm, Antiochia, c. 162-154 BC; AR (g 16,74; mm 31); Diademed head r. within laurel wreath, Rv. Tyche, holding sceptre and cornucopia, seated l. on throne supported by tritones; around, ΒΑΣΙΛΕΩΣ - ΔΗΜΗΤΡΙΟΥ / ΣΩΤΗΡΟΣ; in ex. HP monogram. SC 1638.2d. Lightly toned, some marks, good very fine.

STARTING BID 150 €



277

277.

Seleukid Kings of Syria, Demetrios I Soter, Tetradrachm, Antiochia, c. 154-153 BC; AR (g 16,42; mm 30); Diademed head r. within laurel wreath, Rv. Tyche, holding sceptre and cornucopia, seated l. on throne supported by tritones; around, ΒΑΣΙΛΕΩΣ - ΔΗΜΗΤΡΙΟΥ / ΣΩΤΗΡΟΣ; on outer l., two monograms; in ex. ΘΝΡ (date). SC 1641.4e.

An expressive portrait of fine style; porous metal with some peeling on reverse, otherwise extremely fine.

STARTING BID 150 €



278

278.

Seleukid Kings of Syria, Antiochos IV Epiphanes, Tetradrachm (Posthumous issue), Antiochia, c. 146-145 BC; AR (g 16,05; mm 28); Diademed head r., fillet border, Rv. Zeus Nikephoros seated l., holding sceptre; on inner l., monogram; around, ΒΑΣΙΛΕΩΣ - ΑΝΤΙΟΧΟΥ / ΕΠΙΦΑΝΟΥΣ; in ex. ΙΞΡ and monogram. SC 1885.3 var. (exergual monogram).

Apparently unrecorded with this exergual monogram; only another specimen on CoinArchives (Roma Numismatics, E-Live Auction 1, lot 300). Cabinet tone, very fine.

STARTING BID 100 €



279

279.

Seleukid Kings of Syria, Antiochos VII Euergetes (Sidetes), Tetradrachm, Antiochia, c. 138-129 BC; AR (g 16,74; mm 30); Diademed head r., fillet border, Rv. Athena standing front, head l., holding Nike and resting on shield set on ground, decorated with gorgoneion; spear leaning against her arm; on outer l., two monograms; around, ΒΑΣΙΛΕΩΣ / ΑΝΤΙΟΧΟΥ - ΕΥΕΡΓΕΤΟΥ; all within laurel wreath. SC 2061.1o.

Lightly toned, lovely portrait, good extremely fine.

STARTING BID 200€



280

280.

Seleukid Kings of Syria, Antiochos VII Euergetes (Sidetes), Tetradrachm, Antiochia, c. 138-129 BC; AR (g 16,48; mm 31); Diademed head r., fillet border, Rv. Athena standing front, head l., holding Nike and resting on shield set on ground, decorated with gorgoneion; spear leaning against her arm; on outer l., two monograms; on inner r., Φ; around, ΒΑΣΙΛΕΩΣ / ΑΝΤΙΟΧΟΥ - ΕΥΕΡΓΕΤΟΥ; all within laurel wreath. SC 2061.4b.

Cabinet tone, some deposits and porosity on reverse, good very fine.

STARTING BID 150 €



281

281.

Seleukid Kings of Syria, Philip I Philadelphos, Tetradrachm, Antiochia, c. 88-75 BC; AR (g 15,22; mm 27); Diademed head r., fillet border, Rv. Zeus Nikephoros seated l., holding sceptre; on outer l., Φ above Α; around, ΒΑΣΙΛΕΩΣ / ΦΙΛΙΠΠΟΥ - ΕΠΙΦΑΝΟΥΣ / ΦΙΛΑΔΕΛΦΟΥ; below throne, monogram; in ex. Π; all within laurel wreath. SC 2463.3h.

Old cabinet tone, good very fine.



282

282.

Seleukid Kings of Syria, Philip I Philadelphos, Tetradrachm, Uncertain mint in Northern Syria, c. 88-75 BC; AR (g 15,34; mm 26); Diademed head r., fillet border, Rv. Zeus Nikephoros seated l., holding sceptre; on outer l., (?); around, ΒΑΣΙΛΕΩΣ / ΦΙΛΙΠΠΟΥ - ΕΠΙΦΑΝΟΥΣ / ΦΙΛΑΔΕΛΦΟΥ; below throne, monogram; in ex. Δ; all within laurel wreath. SC 2465-2467.

Cabinet tone, extremely fine.

STARTING BID 150 €



283

283.

Greco-Baktrian Kingdom, Demetrios I Aniketos, Tetradrachm, Uncertain mint in Gandhara, c. 200-185 BC; AR (g 17,00; mm 36); Diademed and draped bust r., wearing elephant skin headdress, Rv. Herakles standing facing crowning himself, holding club and lion skin; on sides, ΒΑΣΙΛΕΩΣ - ΔΗΜΗΤΡΙΟΥ; on l., monogram. HGC 12, 63; MPHΒ O21/R - (unlisted reverse die).

Lightly toned, large flan, about extremely fine.

STARTING BID 150 €

Ex Weise Collection (Classical Numismatic Group 115, lot 396 - hammer \$4000), purchased from Sidney Mygind, 4 December 1999.



284

284.

Ptolemaic Kings of Egypt, Ptolemy I Soter as Satrap, Tetradrachm in the name and types of Alexander III, Phoenicia: Arados or Byblos, c. 320-310 BC; AR (g 17,17; mm 26); Head of Herakles r., wearing lion skin headdress, Rv. Zeus enthroned l., holding long sceptre and eagle; on l., AP monogram; on r., ΑΛΕΞΑΝΔΡΟΥ. CPE -; Taylor, Arados II, Series 4.1, 291; Price 3426 (Byblos).

Cabinet tone, good very fine.



285

285.

Ptolemaic Kings of Egypt, Cleopatra VII and Ptolemy XV 'Caesarion', Tetradrachm, Alexandria, 39-38 BC; AR (g 13,32; mm 27); Diademed head of Ptolemy I r., wearing aegis around neck, Rv. Eagle with closed wings standing l. on thunderbolt, palm frond over shoulder; to lower l., headdress of Isis; around, ΒΑΣΙΛΕΩΣ ΠΤΟΛΕΜΑΙΟΥ; in field, ΛΙΑ - ΠΑ. Noeske 370-1; Svoronos 1828.

Rare. Cabinet tone, typical weakness nearer the peripheries, about extremely fine.

STARTING BID 150 €

STARTING BID 200 €

MONNAIES ROMAINES



286.

Septimius Severus (193-211), Stater struck by Sauromates II, king of Bosphorus, Dated 493 of the Bosphoran Era: AD 196-197; EL (g 7,66; mm 19); ΒΑΣΙΛΕΩΣ ΣΑΥΡΟΜΑΤΟΥ, diademed and draped bust of Sauromates r., Rv. Laureate head of Septimius Severus r.; before, star; below, ΓQV (date). MacDonald 540/2.
Toned, extremely fine.

STARTING BID 300 €

287.

Caracalla (198-217), Stater struck by Rhescuporis III, king of Bosphorus, Dated 512 of the Bosphoran Era: AD 215-216; EL (g 7,67; mm 19); ΒΑΣΙΛΕΩΣ ΡΗΣΚΟΥΠΟΡΙΔΟΣ, diademed and draped bust of Rhescuporis r., Rv. Laureate head of Caracalla r.; before, star; below, ΒΙΦ (date). MacDonald 555/5.
Good very fine.

STARTING BID 200 €



288.

Elagabalus (218-222), Stater struck by Rhescuporis III, king of Bosphorus, Dated 516 of the Bosphoran Era: AD 219-220; EL (g 6,86; mm 19); ΒΑΣΙΛΕΩΣ ΡΗΣΚΟΥΠΟΡΙΔΟΣ, diademed and draped bust of Rhescuporis r.; before, sword, Rv. Laureate, draped and cuirassed bust of Elagabalus r.; below, ΣΙΦ (date). MacDonald 559/1.

In NCG encapsulation 5785627-008 graded Ch VF, Strike: 5/5, Surface: 3/5. Light marks.

STARTING BID 200 €

289.

Severus Alexander (222-235), Stater struck by Rhescuporis III, king of Bosphorus, Dated 520 of the Bosphoran Era: AD 223-224; EL (g 7,67; mm 19); ΒΑΣΙΛΕΩΣ ΡΗΣΚΟΥΠΟΡΙΔΟΣ, diademed and draped bust of Rhescuporis r., Rv. Laureate and draped bust of Severus Alexander r.; before, star; below, ΚΦ (date). MacDonald 563/4.

Good very fine.

STARTING BID 200 €



290.

Severus Alexander (222-235), Medallion, Thrace: Perinthus, AD 222-235; AE (g 36,32; mm 42); ΑΥ Κ Μ ΑΥ Ρ ΓΕΥ - ΑΛΕΞΑΝΔΡΟΣ, laureate, draped and cuirassed bust r., aegis on shoulder, Rv. ΠΕ - ΠΙΝΘΙ - ΩΝ ΔΙΕ ΝΕΩ / ΚΟΡΩΝ, emperor on horse galloping r., brandishing spear. RPC VI Online 1047.7 (this coin). Rare, less than 10 specimens known. Dark patina, somewhat smoothed, about extremely fine.

STARTING BID 800 €



291

291.

Theodosius II (408-450), Solidus, Constantinople, AD 425; AV (g 4,44; mm 21); D N THEODO - SIVS P F AVG, helmeted, diademed and cuirassed three-quarter facing bust, holding spear over shoulder and shield with horseman motif, Rv. SALVS REI - PVB - LICAE, Theodosius II enthroned and Valentinian III standing, both in consular robes, each holding mappa and cruciform sceptre; above, star; in ex. COMOB. RIC 234.

Marvelous specimen, good extremely fine.

STARTING BID 400 €



292



293

292.

Theodosius II (408-450), Solidus, Constantinople, AD 441-450; AV (g 4,45; mm 20); D N THEODOSI - VS P F AVG, helmeted, diademed and cuirassed three-quarter facing bust, holding spear over shoulder and shield with horseman motif, Rv. IMP XXXXII COS - XVII PP, Constantinopolis seated l., holding globus cruciger and sceptre; on l. field, star; in ex. COMOB. RIC 285.

About extremely fine.

STARTING BID 300 €

293.

Leo I (457-474), Solidus, Constantinople, AD 462-466; AV (g 4,47; mm 21); D N LEO PE - RPET AVG, helmeted, diademed and cuirassed three-quarter facing bust, holding spear over shoulder and shield, Rv. VICTORI - A AVGGG [I or I], Victory standing l., supporting long jewelled cross; in r. field, star; in ex. CONOB. RIC 605.

Minor die shift on reverse; anyway marvelous specimen, you can even see the curly hair of Victory in reverse: about Fdc.

STARTING BID 300 €



MONNAIES BYZANTINES



294

294.

Anastasius I, Solidus, Constantinople, AD 498-518; AV (g 4,40; mm 20); D N ANASTASIVS P P AVC, helmeted, pearl-diademed and cuirassed bust facing slightly to r., holding spear over right shoulder and shield with horseman motif, Rv. VICTORIA AVCCC I, Victory standing facing, head l., holding long staff surmounted by reversed Christogram; in left field, star; in ex. CONOB. Sear 4 var. (unlisted officina).

Rare with this unlisted officina. Mint State; minor marks on obverse, otherwise a stunning example of the type.

STARTING BID 400 €



295

296

295.

Justin II, Solidus, Constantinople, AD 565-578; AV (g 4,48; mm 20); D N IVSTINVS P P AVI, pearl-diademed, helmeted and cuirassed bust facing, holding Victory on globe and shield decorated with horseman motif, Rv. VICTORIA AVGGG I, Constantinopolis seated facing on throne, head r., holding spear and globus cruciger; in ex. CONOB. Sear 345.

Die break on obverse and area of flattening on reverse, anyway extremely fine.

STARTING BID 250 €

296.

Phocas, Solidus, Constantinople, AD 607-610; AV (g 4,77; mm 21); θ N N FOCAS PERPAVG, draped and cuirassed bust facing, wearing crown without pendilia and holding globus cruciger, Rv. VICTORIA AVÇI I, angel standing facing, holding staff surmounted by staurogram and globus cruciger; in ex. CONOB. Sear 620.

Some scratches and marks, otherwise good extremely fine.

STARTING BID 250 €



297

297.

Constans II, Solidus, Constantinople, AD 651-654; AV (g 4,45; mm 20); θ N CONSTANṬINVS P P AV, bust facing, with long beard and moustache, wearing crown and chlamys, and holding globus cruciger, Rv. VICTORIA AVÇI B, cross potent on three steps; in ex. CONOB. Sear 956.

Small area of flattening near edge, otherwise about Fdc.

STARTING BID 250 €



298.

Constans II, with Constantine IV, Heraclius, and Tiberius, Solidus, Constantinople, AD 661-663; AV (g 4,48; mm 20); DN CON - TI, crowned and facing busts of Constans, wearing plumed helmet, and Constantine; cross between, Rv. VICTORIA AVÇÇ I, cross potent on three steps; at sides, Heraclius and Tiberius standing facing, each holding globus cruciger; in ex. CONOB. Sear 964.
Good extremely fine.

STARTING BID 250 €

299.

Constans II, with Constantine IV, Heraclius, and Tiberius, Solidus, Constantinople, AD 662-667; AV (g 4,46; mm 20); ∂ N COИTANIÇ, crowned and facing busts of Constans, wearing plumed helmet, and Constantine; cross between, Rv. VICTORIA AVÇÇ B +, cross potent on on three steps; at sides, Heraclius and Tiberius standing facing, each holding globus cruciger; in ex. CONOB. Sear 966.
Area of flattening on reverse, extremely fine.

STARTING BID 250 €

300.

Constantine IV, Solidus, Constantinople, AD 668-673; AV (g 4,34; mm 19); ∂ N CONSTANÇS P P, helmeted and cuirassed bust facing slightly to r., holding spear and shield decorated with horseman motif, Rv. VICTORIA AVÇÇ Δ, cross potent on three steps, between Heraclius and Tiberius, both beardless and wearing crown and chlamys, and holding globus cruciger; in ex. CONOB. Sear 1156.
Minor flattening areas near edge, anyway good extremely fine.

STARTING BID 300 €



301.

Constantine IV, Solidus, Constantinople, AD 681-685; AV (g 4,45; mm 21); P CONSTANAÇS P P A, helmeted and cuirassed bust facing slightly to r., holding spear and shield decorated with horseman motif, Rv. VICTORIA AVÇÇ [...], cross potent on three steps; in ex. CONOB. Sear 1157.
Slight die shift near edge, otherwise good extremely fine.

STARTING BID 300 €

302.

Leo VI 'the Wise', with Constantine VII, Solidus, Constantinople, AD 908-912; AV (g 4,34; mm 21); + IhS XPS REX REÇNANTIÇ m, Christ Pantokrator enthroned facing, Rv. LEOh ET COhSṬAhṬ AVΞΞ' ROM', Leo and Constantine standing facing, both crowned and wearing loros decorated with a cross at end, each holding globus cruciger and supporting long patriarchal cross between them. Sear 1725.
Rare. About extremely fine.

STARTING BID 800 €



303



304

303.

Eudocia, with Michael VII and Constantius, Histamenon Nomisma, Constantinople, AD 1067; AV (g 4,37; mm 26); + ΙΗΙ ΧΙC RCX ΡΕΓΝΑΝΤΙΗΜ, Christ Pantokrator enthroned facing, Rv. + ΜΙΧ ΕΥΔΚ ΚΘΝS, Eudocia, holding jewelled sceptre, standing facing on footstool, flanked by her sons Michael and Constantius, each holding globus cruciger and akakia. Sear 1857. Small area of flattening near edge, otherwise about Fdc.

STARTING BID 600 €

304.

Nicephorus III Botaniates, Histamenon Nomisma, Constantinople, AD 1078-1081; EL (g 4,38; mm 29); Christ Pantokrator enthroned facing; across upper fields, IC - XC, Rv. + ΝΙΚΗΦ ΔΕC ΤΘ ΡΟΤΑΝΙΑΤ, Nicephorus standing facing, holding labarum with X on shaft and globus cruciger. Sear 1881. Minor marks, anyway extremely fine.

STARTING BID 200 €

MONNAIES DU MONDE



305



306

305.

Spain, Philip III, 2 Escudos, Seville, 1598-1612; AV (g 6,80; mm 21); Cross in quatrefoil, Rv. Crowned shield of royal arms. KM 48.3. [Unprofessional photographs, a piece not observed live by the expert.] A circulated gold Cob displaying a clear assayer initial.

STARTING BID 600 €

306.

Spain, Philip III, 2 Escudos, Seville, 1598-1612; AV (g 6,80; mm 22); Cross in quatrefoil, Rv. Crowned shield of royal arms. KM 48.3. [Unprofessional photographs, a piece not observed live by the expert.] Very fine.

STARTING BID 600 €



307



308

307.

Spanish Netherlands - Flanders, Philip II, 1/2 Real d'or, Bruges, 1556-1598; AV (g 2,93; mm 22); DOMINVS MIHI ADIVTOR, draped bust r., Rv. PHS D G HISPANIARV REX CO FL, crown above coat-of-arms. Delmonte, Or 520; Fr. 213.

Strong details, despite lightly clipped; good very fine.

STARTING BID 250 €

308.

France, Charles VI, Ecu d'Or a la couronne, 1st or 2n emission: 1385-1389; AV (g 4,00; mm 28); KAROLVS DEI GRACIA FRANCORVM REX, crowned arms of France, Rv. XPC VINCIT XPC REGNAT XPC IMPERAT, floriated cross in a quadrilobe. Dupl. 369.

[Unprofessional photographs, a piece not observed live by the expert.] Very fine.

STARTING BID 400 €



309



310

309.

France, François I, Ecu d'Or, Cremieu, Villefranche-de-Rouergue, 5th type, 3rd emission: c. 1519; AV (g 3,30; mm 27); FRANCISCVS DEI GRA FRANCOR REX I, crowned arms of France, Rv. XPC VINCIT XPC RENAT XPC INPERAT, floriated cross; F in first and fourth angles, lis in second and third. Dupl. 775.

[Unprofessional photographs, a piece not observed live by the expert.] Very fine.

STARTING BID 350 €

310.

France, François I, Ecu d'Or au soleil du Dauphine, Cremieu, 1st type: 1528; AV (g 3,30; mm 27); FRANCISCVS DEI GRA FRANCOR REX, quartered field of France-Dauphine, sun above, Rv. XPC VINCIT XPC RENAT XPC INPERAT, floriated cross with central quadrilobe. Dupl. 782.

[Unprofessional photographs, a piece not observed live by the expert.] About very fine.

STARTING BID 350 €



311



312

311.

France, Charles IX, Écu d'or au soleil, Paris, 1st type: 1566; AV (g 2,20; mm 25); CAROLVS VIII D G FRANC REX MDLXVI, crowned arms of France, Rv. CHRISTVS REGNAT. VINCIT ET IMPERAT, floriated cross. Dupl. 1057.

[Unprofessional photographs, a piece not observed live by the expert.] Very fine.

STARTING BID 300 €

312.

France, Louis XV, Louis d'or aux lunettes, La Rochelle, 1729; AV (g 7,80; mm 23); LUD XV D G FR ET NAV REX, draped bust l., Rv. CHRVS REGN VINC IMPER, crown above two coats-of-arms. KM 489.9.

[Unprofessional photographs, a piece not observed live by the expert.] Very fine.

STARTING BID 400 €



313

313.

France, Napoleon I, 40 Francs, Lille, 1810; AV (g 12,90; mm 26). Fr. 506.

[Unprofessional photographs, a piece not observed live by the expert.] Very fine.

STARTING BID 350 €



314

314.

France, Louis Philippe I, 40 Francs, Paris, 1831; AV (g 12,60; mm 26). Fr. 557.

[Unprofessional photographs, a piece not observed live by the expert.] Good fine.

STARTING BID 350 €



315

315.

France, Louis Philippe I, 40 Francs, Paris, 1833; AV (g 12,80; mm 26). Fr. 557.

[Unprofessional photographs, a piece not observed live by the expert.] About very fine.

STARTING BID 350 €



316

316.

France, Louis Philippe I, 40 Francs, Paris, 1834; AV (g 12,90; mm 26). Fr. 557.

[Unprofessional photographs, a piece not observed live by the expert.] Good very fine.

STARTING BID 350 €



317

317.

Italy, Napoleon I, 40 Lire, Milano, 1814; AV (g 12,90; mm 26). Fr. 5.

[Unprofessional photographs, a piece not observed live by the expert.] Good very fine.

STARTING BID 350 €



318

318.

Ottoman Empire, Süleyman I Kanunî, Sultani, Amid, AH 926 / 1520-1521; AV (g 3,47; mm 19). Nuri Pere 157.

Areas of flattening, good very fine.

STARTING BID 150 €





HÔTEL DES VENTES DE MONTE-CARLO

HVMC

10-12 QUAI ANTOINE 1^{ER} - 98000 MONACO

TEL. 00 377 93 25 88 89 - FAX. 00 377 93 25 88 90 - EMAIL : BID@HVMC.COM

S.A.M. AU CAPITAL DE 150 000 - RCI / 11505494 - DSEE : 477914487 - TVA INTRACOM : FR 82000092238

GLYPTIQUE - ARCHÉOLOGIE - NUMISMATIQUE

DIMANCHE 16 JUILLET 2023 À 15H

ORDRE D'ACHAT ABSENTEE BID FORM

ENCHÈRE PAR TÉLÉPHONE TELEPHONE BID

Si vous désirez enchérir par téléphone ou laisser un ordre d'achat, merci de vous inscrire sur bid@hvmc.com (Joindre carte d'identité et RIB)
To register for bidding, please send us a mail to : bid@hvmc.com (provide ID and /BAN)

Les ordres et demandes par lignes téléphoniques doivent impérativement arriver 24 heures avant la vente
Orders must arrive 24 hours before the auction.

Après avoir pris connaissance des conditions de vente décrites dans le catalogue, je déclare les accepter et vous prie d'acquiescer pour mon compte personnel aux limites indiquées en EURO, les lots que j'ai désignés ci-dessous. (Frais en sus des enchères indiquées).

I have read the conditions of sale and the guide to buyers mentioned in the catalogue and agree to abide by them. I grant your permission to purchase on my behalf the following items within the limits indicated in EURO. (These limits do not include buyer's premium, fees and taxes),

NOM ET PRÉMON Name and Firstname			
ADRESSE Adress			
CODE POSTAL Zip code	VILLE TOWN	PAYS COUNTRY	
TÉLÉPHONE DOMICILE Home Phone	BUREAU Office	MOBILE Cellphone	
FAX	EMAIL		

LOT N°	DESCRIPTION DU LOT / LOT DESCRIPTION	LIMITE EN EURO TOP LIMIT OF BID IN EURO

RÉFÉRENCES BANCAIRES OBLIGATOIRES / Required bank references (please complete and join the following page) :

CODE BANQUE	CODE GUICHET	NUMÉRO DE COMPTE	CLÉ

À RENVOYER À
PLEASE FAX TO
FAX : 00 377 93 25 88 90
MAIL : BID@HVMC.COM

SIGNATURE OBLIGATOIRE
REQUIRED SIGNATURE

La Maison des Ventes n'étant pas responsable de l'acheminement du courrier postal ou électronique, merci de vous assurer que votre ordre d'achat nous est correctement parvenu.
The office is not responsible of postal-mail or electronic-mail, please, make sure we do receive your absentee bid before the auction.

CONDITIONS DE VENTE

L'Hôtel des Ventes de Monte-Carlo intervient comme mandataire du vendeur. Il n'est pas partie au contrat de vente qui relie le vendeur et l'acheteur.

Les conditions suivantes de vente, et tout ce qui se rapporte à la vente, sont régies par le droit monégasque. Toute action judiciaire relève de la compétence exclusive des tribunaux de la Principauté de Monaco.

La vente s'effectue au comptant et la devise utilisée est l'euro (€).

GARANTIES

Les désignations portées au catalogue sont établies par l'Hôtel des Ventes de Monte-Carlo s'il n'y a pas d'assistance d'expert, et exclusivement par l'expert si l'assistance est présente. Si nécessaire, des rectifications sur la désignation ou l'estimation pourront être apportées au moment de la présentation de l'objet, signalées aux acquéreurs potentiels et portées au procès-verbal de la vente. Dans le cadre de l'assistance d'un expert, celui-ci assume l'entière responsabilité des désignations initiales ou modifications portées au procès-verbal. La responsabilité de l'Hôtel des Ventes de Monte-Carlo ne saurait être engagée dans le cas d'un litige portant sur l'authenticité ou l'état d'un bien, l'Hôtel des Ventes de Monte-Carlo n'étant tenu que par une obligation de moyens.

Sur l'état des lots présentés, l'absence de référence à l'état dans la désignation portée au catalogue n'implique aucunement que l'objet soit exempt de défauts, et certaines restaurations qui ne modifient pas sa nature et son époque ne peuvent être une cause de litige.

Le bien, en l'absence de mention, est considéré comme vendu dans l'état. Les experts sont à la disposition des clients de l'Hôtel des Ventes de Monte-Carlo préalablement à chaque vente pour répondre à toute question dans ce domaine. Aucune réclamation ne sera admise une fois l'adjudication prononcée, une exposition préalable ayant permis aux acquéreurs de prendre connaissance de l'état des lots.

MOBILIER, TABLEAUX ET OBJETS D'ART

Les meubles, les tableaux et les objets sont vendus dans l'état. Sur un meuble ou un objet, la restauration ou le remplacement d'éléments qui ne modifient pas la nature et le caractère authentique du meuble ou de l'objet, sont considérés comme des entretiens d'usage.

Sur un tableau, le ré-entoilage, le doublage ou le parquetage sont des mesures conservatoires et ne constituent pas un vice s'ils ne sont pas signalés.

Les dimensions sont fournies à titre indicatif.

BIJOUX ET MONTRES

PIERRES DE COULEURS ET PERLES

Un certain nombre de pierres précieuses ont été professionnellement traitées pour les embellir (traitement thermique et usilage pour les gemmes, blanchiment pour les perles).

Ces opérations sont traditionnellement admises par les négociants internationaux en joaillerie. Pour certains bijoux et avec l'accord du client vendeur, l'Hôtel des Ventes de Monte-Carlo peut obtenir des rapports provenant de laboratoires de gemmologie de réputation internationale qui, si cela est demandé, peuvent indiquer la présence ou l'absence de tout traitement thermique. Pour les pierres précieuses importantes et les perles fines, l'Hôtel des Ventes met à disposition des clients des certificats établis préalablement par des laboratoires de renommée internationale. Si l'acheteur souhaite un certificat différent, émanant d'un laboratoire de son choix, il doit le demander dans un délai de 30 à 10 jours avant la vente. Aucune réclamation concernant les certificats fournis ne peut être admise a posteriori de la vente.

MATIÈRES ANIMALES

Le corail, l'ivoire, l'écaillé de tortue et tous les matériaux en provenance d'espèces en voie de disparition peuvent passer en vente publique aux enchères tant qu'ils font partie intégrante de bijoux anciens.

LES PIERRES BIRMANES

Les bijoux ornés de rubis ou de jades birmanes, ne peuvent être exportés vers les Etats-Unis. Toutefois, s'ils sont accompagnés d'un certificat ou d'une facture, daté d'avant Octobre 2007, ils pourront être exportés sur le sol américain. Dans la communauté européenne, les rubis et les jades birmanes peuvent circuler librement.

MONTRES

Tous les lots sont vendus dans l'état. Aucune réclamation ne pourra être engagée contre l'Hôtel des Ventes de Monte-Carlo et son expert, sur la présence d'une réparation ancienne, sur l'étanchéité initiale ou sur le fonctionnement. L'acquéreur potentiel pourra réclamer un état de condition avant la vente auprès de l'expert.

CONDUITE DE LA VENTE ET ENCHÈRES

Tout acheteur potentiel doit s'identifier préalablement à l'aide d'un formulaire d'enregistrement mis à sa disposition à l'entrée de la salle par le personnel de l'Hôtel des Ventes de Monte-Carlo. Il doit fournir une pièce d'identité en cours de validité et, sur demande, justifier de références bancaires.

Un carton portant un numéro correspondant à l'enregistrement sera remis à l'acquéreur qui devra le restituer en quittant la salle. Les informations recueillies sur les formulaires d'enregistrement sont obligatoires pour participer à la vente puis pour la prise en compte et la gestion de l'adjudication.

Vous pouvez connaître et faire rectifier les données vous concernant, demander l'effacement, la limitation du traitement de vos données, demander que vos données vous soient transmises dans un format structuré ou vous opposer pour motif légitime à leur traitement ultérieur, en adressant une demande écrite accompagnée d'une copie de votre pièce d'identité à l'Hôtel des Ventes de Monte-Carlo par courrier ou par email. Il est strictement personnel et permet à celui-ci d'enchérir pendant la vente. Les enchères suivent l'ordre de numérotation du catalogue, sauf modification d'ordre décidée à la libre appréciation de l'Hôtel des Ventes de Monte-Carlo.

L'adjudicataire est le plus offrant et dernier enchérisseur. Au moment de l'adjudication, dans le cas d'une contestation, principalement si plusieurs enchérisseurs déclarent avoir porté simultanément une enchère équivalente, et si le fait est établi clairement et même si le mot «Adjudé» a été prononcé, l'objet est remis instantanément aux enchères au dernier montant obtenu et l'ensemble des personnes présentes autorisées à enchérir à nouveau. Les mentions d'identité portées sur le bordereau d'adjudication seront identiques à celles portées sur le formulaire d'enregistrement.

Aucune modification d'identité ne pourra être opérée sans l'accord des dirigeants de l'Hôtel des Ventes de Monte-Carlo. Une fois l'adjudication prononcée, l'acquéreur est responsable de l'intégrité de l'objet acquis et de son assurance.

ENCHÈRES TÉLÉPHONIQUES

Tout acquéreur potentiel identifié par l'Hôtel des Ventes de Monte-Carlo pourra enchérir par téléphone pendant la vente. Les demandes de lignes téléphoniques devront pour être recevables, formulées par écrit, accompagnées d'une pièce d'identité en cours de validité et d'un relevé d'identité bancaire. L'Hôtel des Ventes de Monte-Carlo se chargera de contacter par téléphone durant la vente l'enchérisseur mais décline toute responsabilité en cas d'erreur ou d'omission dans le cadre de ce service.

PRIX DE RÉSERVE ET ESTIMATIONS

Devant chaque lot dans le catalogue, une estimation est portée, qui ne comprend ni les frais à la charge de l'acheteur, ni la TVA éventuelle en cas d'importation temporaire. Sauf précision, tous les lots sont offerts avec un prix de réserve contractuellement établi avec le vendeur en dessous duquel le bien ne peut être adjugé. En l'absence de prix de réserve fixé avec le vendeur, aucune contestation ne pourra être formulée par celui-ci dans l'hypothèse où l'objet serait adjugé en dessous de la fourchette de l'estimation.

PRÉEMPTION

L'Etat Monégasque peut exercer un droit de préemption sur les œuvres d'art mises en vente dans la Principauté de Monaco. L'Etat se substitue au dernier enchérisseur. La décision de préemption est portée à la connaissance de l'acheteur aussitôt après le prononcé de l'adjudication. Elle est mentionnée au procès-verbal de celle-ci. Elle doit être confirmée dans un délai de quinze jours. En l'absence de confirmation à compter de ce délai, l'objet revient au dernier enchérisseur.

ARTICLE 2-1 loi n°1.014 du 29/12/1978 concernant les ventes publiques de meubles.

Les dépôts précédés de ce sigle sont en importation temporaire d'un pays hors CEE. Leur prix d'adjudication sera majoré de la TVA à 5,5 % (T) ou à 20% (T) en sus des frais légaux. Cette TVA sera récupérable en cas de réexportation hors CEE dans un délai d'un mois sur présentation du document douanier prouvant leur réexportation. Aucun bordereau HT ne pourra être établi sans justificatif officiel d'exportation, le numéro de TVA intracommunautaire n'étant pas suffisant.

EXPORTATION

Il appartient à l'acheteur de vérifier préalablement à l'achat si le bien est soumis à des formalités douanières relatives à l'exportation.

CERTIFICAT DE BIEN CULTUREL

Si l'exportation du bien est subordonnée à la délivrance d'un Certificat de Bien Culturel par le Ministère de la Culture, il est de la responsabilité de l'adjudicataire de le demander. Aucun retard de paiement du montant dû, ni aucune annulation de vente ne pourront être justifiés par le refus ou le retard de l'autorisation d'exportation.

Si un Certificat de Bien Culturel n'a pas déjà été émis par la Direction des Musées de France pour un lot vendu, l'Hôtel des Ventes de Monte-Carlo peut administrer la demande auprès de la Direction des Musées de France aux frais de l'acquéreur.

LICENCE D'EXPORTATION DE BIEN CULTUREL

Pour les exportations hors de l'Union Européenne d'un Bien Culturel, il appartient à l'adjudicataire de demander une Licence d'exportation. L'intervention d'un transitaire est nécessaire afin de traiter cette démarche ainsi que l'expédition du bien culturel vendu. L'acheteur pourra contracter un de nos correspondants transitaire afin de finaliser cette procédure.

FRAIS

En sus du prix d'adjudication, l'acheteur devra acquitter des frais de 25% HT jusqu'à 500 000 €, 23% HT sur la tranche de 500 001 € à 2 000 000 € et 20% HT sur la tranche au-delà de 2 000 001 €.

FRAIS NUMISMATIQUE

Les frais acheteur pour la Numismatique, en sus du prix d'adjudication sont de 18% HT.

FRAIS SUPPLÉMENTAIRES LIÉS AUX ENCHÈRES EN LIVE

En sus des frais d'adjudication, les enchères en live sur le site www.invaluable.com entraîneront des frais supplémentaires de 3,60% TTC (dont TVA 20%) du montant adjugé.

PAIEMENT

La vente se fait expressément au comptant, et le règlement doit être effectué dans les trois jours qui suivent la vente aux enchères. L'acquéreur doit régler le prix d'achat qui comprend le montant de l'adjudication, les frais et taxes éventuels :

- Par chèque bancaire certifié en euro
 - Par virement bancaire en euro
 - Par carte bancaire Visa ou Mastercard avec justificatif d'identité
 - Tout règlement par American Express fera l'objet d'une majoration de 2,75% de frais
 - En espèces en euro jusqu'à un montant inférieur à 30 000 €.
- Les chèques émis sur une banque étrangère ne seront acceptés qu'à la seule discrétion des dirigeants de l'Hôtel des Ventes de Monte-Carlo.

Si l'acquisition n'est pas réglée au comptant, l'objet ne pourra être délivré à l'acquéreur.

L'Hôtel des Ventes de Monte-Carlo ne peut être tenu pour responsable d'un défaut de paiement de l'acquéreur, et n'est donc ni rien redevable du paiement au vendeur. La mise en recouvrement du paiement par lettre recommandée avec accusé de réception entrainera une majoration de 5% du prix d'adjudication, avec un minimum de 200 €. Ceci n'entraîne en rien l'allocation de dommages et intérêts liés à une procédure.

A défaut de paiement par l'acquéreur et après une mise en demeure restée infructueuse et au terme d'un mois revolu à compter de l'adjudication, l'Hôtel des Ventes de Monte-Carlo se réserve le droit d'annuler la vente et d'engager des poursuites en dommages et intérêts contre l'acquéreur défaillant.

L'Hôtel des Ventes de Monte-Carlo est adhérent au Registre central de prévention des impayés des commissaires-priseurs auprès duquel les incidents de paiement sont susceptibles d'inscription. Les droits d'accès, de rectification et d'opposition pour motif légitime sont à exercer par le débiteur concerné auprès du SYMEV, 15 rue Froyinet 75016 Paris.

RETRAIT DES ACHATS ET RESTITUTION DES LOTS AUX VENDEURS

Les achats ne seront remis qu'après encaissement de la totalité des sommes dues.

Les lots adjugés demeureront aux risques, frais et périls des adjudicataires, dès l'adjudication prononcée, alors même que leur délivrance n'aurait pas eu lieu. Il appartient à l'adjudicataire d'assurer ses acquisitions.

Il appartient aux acheteurs de retirer ou faire retirer leurs lots auprès de l'Hôtel des Ventes de Monte-Carlo ou de l'un de ses magasins sous huitaine. Au-delà, des frais de stockages seront appliqués :

- 60 € de frais fixes de maintenance,
 - 30 € par lot et par semaine non divisible.
- Expédition des achats et restitution des lots invendus : Les achats peuvent être expédiés à condition d'en faire la demande écrite auprès de l'Hôtel des Ventes de Monte-Carlo, étant entendu que les expéditions se font à la charge et sous la responsabilité du propriétaire. Aucune réclamation ne pourra être acceptée en cas de vol, disparition ou dommage survenu lors du transport.

RIB HVMC

Code Banque Code Guichet Numéro de Compte Clé RIB
12739 00070 05567300000 71

Domiciliation
CFM ALBERT 1 ER
CFMOMCMXXXX

IBAN

(International Bank Account Number)
MC58 1273 9000 7005 5673 0000 071

TERMS AND CONDITIONS OF SALE

The auction house Hôtel des Ventes de Monte-Carlo acts as agent for the seller. It is not a party to the contract of sale that binds the buyer and seller.

The following terms and conditions of sale, as well as everything related to the sale, are governed by Monegasque law. All legal actions are within the jurisdiction of the Courts of the Principality of Monaco.

The sale takes place for payment in full and the currency is the Euro (€).

GUARANTEES

The descriptions in the catalogue are established by the Hôtel des Ventes de Monte-Carlo if no expert appraiser has assisted, and exclusively by the expert appraiser who assists as required. If necessary, corrections of the description or estimate can be made upon presentation of the object, which shall be pointed to potential purchasers and noted in the record of the sale. In the framework of assistance by an expert appraiser, said latter assumes full responsibility for initial descriptions or modifications made to the report. The liability of the Hôtel des Ventes de Monte-Carlo cannot be engaged in the event of dispute regarding the authenticity or condition of an item, since the Hôtel des Ventes de Monte-Carlo is bound by an obligation of means.

As concerns the condition of the lots offered, note that the lack of reference to the condition in the description given in the catalogue does not imply that the item is free from defects, and certain restorations that do not change its nature and period cannot be a cause of dispute. The item, in the absence of any mention, is considered sold in the state in which it is found. Experts are available to customers of the Hôtel des Ventes de Monte-Carlo prior to each sale to answer any questions concerning such matters.

No claim shall be accepted once the hammer falls as a prior exhibition of the items enables potential buyers to form their own judgment of the condition of the objects.

FURNITURE, PAINTINGS AND ART OBJECTS

Furniture, paintings and art objects are sold in the state in which they are found.

The restoration or replacement of elements on furniture or an object that do not change the nature and authenticity of the furniture or object are considered usual upkeep.

Re-backing, doubling, and parquetry on a painting are protective measures and do not constitute defects if they are not repaired.

Dimensions are provided for reference only.

JEWELLERY AND WATCHES

COLOURED STONES AND PEARLS

A number of precious stones have been professionally treated for their embellishment (heat treatment and oiling for the gems, whitening of pearls). These operations are traditionally accepted by international jewellery traders.

For certain pieces of jewellery and with the client's consent, agreement, the Hôtel des Ventes de Monte-Carlo may obtain reports from gemological laboratories of international repute, which, if requested, may indicate the presence or absence of any heat treatment.

For large gemstones and pearls, the Hôtel des Ventes will provide its clients with certificates established by internationally renowned laboratories prior to their sale. If the buyer wishes to have a different certificate from a laboratory of their choice, they must request it between 30 and 10 days prior to the sale. No claims regarding the certificates provided can be accepted after the sale.

ANIMAL MATERIALS

Coral, ivory, tortoiseshell and all materials from endangered species can be sold in a public auction as long as they are an integral part of antique jewellery.

BURMESE STONES

Jewellery studded with Burmese rubies or jadeite cannot be exported to the United States. However if they are accompanied by a certificate or an invoice, dated prior to October 2007, they may enter the American territory. Burmese rubies and jadeite can move freely in the European community.

WATCHES

All lots are sold in the state in which they are found.

No claims may be brought against the Hôtel des Ventes de Monte-Carlo and its expert based on the presence of an old repair, on the initial sealing, or its functioning. The potential buyer may request a condition report from the expert before the sale.

EXECUTION OF THE SALE AND AUCTION

All potential buyers must identify themselves beforehand using a registration form made available at the entrance to the room by the staff of the Hôtel des Ventes de Monte-Carlo. She/he must provide a valid piece of identity and, if requested, proof of their bank details. A card bearing a number corresponding to the registration will be delivered to a buyer who will restore it when leaving the room. It is personal and allows the individual to bid during the sale.

The auction follows the numerical sequence of the catalogue, unless said order is modified at the discretion of the Hôtel des Ventes de Monte-Carlo.

The information collected on the registration forms is mandatory in order to take part in the sale and for managing the auction. You can have access to your data to be corrected, cancelled or ask for a limited treatment of your data, to ask for your data to be transmitted to a structured format or to oppose, for a legitimate reason to their further use, by addressing a formal letter accompanied by a copy of your ID to the Hôtel des Ventes de Monte-Carlo either by email or letter.

The successful bidder is the highest and last bidder. In the case of a challenge at the time of award, especially in the case where several bidders claim to have made the same bid simultaneously, and the event is clearly established, although the word « Sold » was pronounced, the object is immediately put back on auction starting at the last amount obtained and those present shall be allowed to bid again.

References concerning the identity entered on the bid summary shall be identical to those made in the registration form. No changes of identity can be made without approval of the Hôtel des Ventes de Monte-Carlo managers.

Once the hammer falls, the buyer is responsible for the integrity of the object acquired, as well as its insurance.

TELEPHONE BIDS

All potential buyers identified by the Hôtel des Ventes de Monte-Carlo may bid by telephone during the sale.

In order to be admissible, requests for telephone lines must be made in writing, accompanied by a valid piece of identity and a RID (bank account information certificate). The Hôtel des Ventes de Monte-Carlo will contact the bidder by telephone during the auction; however, it declines all liability for any error or omission in connection with said service.

RESERVE PRICE AND ESTIMATES

An estimate, which does not include costs borne by the purchaser or possible VAT in case of temporary importation, is given in front of each lot in the catalogue. Unless otherwise noted, all lots are offered with a reserve price established by contract with the seller under which the item cannot be awarded. In the absence of a reserve price fixed with the seller, no objection may be made by said latter in the event that the object would be awarded under the estimate range.

PRE-EMPTION

The Monegasque State may exercise an option to purchase works of art offered for sale in the Principality of Monaco.

The state replaces the last bidder. The pre-emption decision is made known to the bailiff immediately after the hammer falls. Said pre-emptive right must be confirmed within two weeks.

In the absence of confirmation within said period, the object shall return to the last bidder.

Article 2-1 of Law No. 1014 of 29/12/1976 relative to the auction of furniture.

IMPORTS

† Deposits preceded by this symbol are temporary imports from a non EU country. Their allocated price will be subject to VAT at 5.5 % (†) or 20% (†) in addition to legal costs. The VAT is recoverable in the event of re-export outside the EU within one month on presentation of a customs document as evidence of re-export. No tax-exclusive sales document will be drawn up without official proof of export, as the intra-Community VAT number does not constitute adequate proof.

EXPORTS

It is for the buyer to check prior the auction if the item is submitted to custom formalities for export.

CERTIFICATE OF CULTURAL OBJECT

If the item is subjected to obtain a Certificate of Cultural Object by the Ministère de la Culture, it is of the responsibility of the successful bidder to ask for it. Neither the approval, denial of approval, or approval application time may be invoked as grounds for change in payment deadline or cancellation of sale. If no certificate of cultural object has been issued yet, the Hôtel des Ventes de Monte-Carlo can handle the request to the Direction des Musées de France, at the buyers expenses.

EXPORT PERMIT FOR CULTURAL PROPERTY

For the exports of a Cultural Property outside the European Community, it is up to the successful bidder to apply for a Licence.

The buyer can contact one of the shippers we recommend to handle these formalities and hold shipment.

Customs formalities are required for sending works of art to countries outside of the European Union.

The buyer must check the rules in force in the destination country before making a purchase.

There are no customs formalities for works of art to be delivered in France or other countries of the European Union. Outside of the European Union, customs rules will be those in force in the country of destination of the work.

FEES

In addition to the hammer price, the buyer must pay a fee of 25% HT excluding VAT up to 500 000, 23% excluding VAT on amounts from 500 001 to 2 000 000 and 20% HT excluding VAT on amounts above 2 000 001.

FEES-NUMISMATIC

Buyer fees for Numismatic, in addition of hammer price, are 18% HT (excluding VAT).

ADDITIONAL FEES FOR LIVE AUCTION SERVICE

In addition to the commission and taxes indicated above, an additional fee of 3.60 % (including VAT 20%) of the auction price will be charged for live bidding on www.mvaluable.com.

PAYMENT

The sale is strictly carried out for payment in full. The buyer must pay within three days the purchase price, which includes the amount of the hammer price, fees, and taxes, if any:

- By certified bank check in Euro.
- By bank transfer in Euro.
- By Visa or MasterCard with proof of identity.
- In case of payment by American Express, a fee of 2.75% will be added.
- In cash in Euro up to an amount less than 30,000

Cheques drawn on foreign banks will be accepted at the sole discretion of the managers of the Hôtel des Ventes de Monte-Carlo. If the acquisition is not paid in full, the item cannot be handed over to the buyer.

The buyers failure regarding payment shall not incur the responsibility of the Hôtel des Ventes de Monte-Carlo, and consequently, releases it from the obligation to pay the seller. In the event of failure to pay the amount due, the buyer will be charged an additional fee of 8% of the final bidding price to cover collection fees, amounting not less than 200. This shall not preclude the allocation of damages or compensation.

In the absence of payment by the buyer, after formal notice has remained without answer, and after a month has passed since the bid was accepted by fall of the hammer.

The Hôtel des Ventes de Monte-Carlo is a member of the Régistre Central de Prévention des Impayés des Commissaires-Présidents, to which unpaid items can be registered.

The right of access, modification and opposition for a legitimate reason are to be exercised by the debtor to the SYMEV, 15 rue Freycinet 75016 Paris.

COLLECTION OF PROPERTY AND THE RETURN OF UNSOLD LOTS TO CONSIGNERS

No lot may be collected or delivered until the related invoice has been paid in full.

Sold lots remain entirely the responsibility of the successful bidder, even if not yet delivered right after the auction. It is for the buyer to insure his purchases and to collect the items at the Hôtel des Ventes de Monte-Carlo or one of his storages within 8 days.

Beyond this time, storage fees will be charged:

- 60 for handling
 - 30 per lot per week, non-divisible.
- Shipment of purchases and the return of unsold lots to consignors: The purchases can be shipped, as a service, only upon express written request, along with a liability release letter, and shall be at the buyers expenses and under owners responsibility. The Hôtel des Ventes de Monte-Carlo denies all responsibility for lot transport.

RIB HVMC

Code Banque Code Guichet Numéro de Compte Clé RIB
12739 00070 05567300000 71

Domiciliation
CFM ALBERT 1ER
CFMOMCMXXX

IBAN
(International Bank Account Number)
MC58 1273 9000 7005 5673 0000 071

HÔTEL DES VENTES DE MONTE-CARLO

HVMC

LUNDI 17 & MARDI 18 JUILLET 2023 - 10H & 15H

IMPORTANTES BIJOUX

MONTE-CARLO BAY HOTEL
40 AV. PRINCESSE GRACE-98000 MONACO



DIAMANT
« ETERNITY DROP »
Couleur D, Pureté IF, Type IIA,
dit « Golconde »



EXPERT
Cabinet Arnaud BEAUVOIS
85 Bd Malherbes - Paris 8^e
00 33 (0)1 53 04 90 74
arnaud@beauvois.info

CONTACT
Emma LOZANO
+377 93 25 54 84
elozano@hvmc.com

WWW.HVMC.COM

10 - 12 Quai Antoine 1^{er} - 98000 MONACO - Tél. : 00 377 93 25 88 89 - info@hvmc.com

HÔTEL DES VENTES DE MONTE-CARLO

HVMC

LUNDI 17 JUILLET 2023 - 18H00

MONTRES DE COLLECTION

MONTE-CARLO BAY HOTEL
40 AV. PRINCESSE GRACE-98000 MONACO



PATEK PHILIPPE
Réf. 5004R-014
Vers 2008
Modèle chronographe



PATEK PHILIPPE
Vers 1907
N°138067
Montre de poche

EXPERT HORLOGERIE
Didier GUEDJ

CONTACT
Emma LOZANO
elozano@hvmc.com

WWW.HVMC.COM

10 - 12 Quai Antoine 1^{er} - 98000 MONACO - Tél. : 00 377 93 25 88 89 - info@hvmc.com

HÔTEL DES VENTES DE MONTE-CARLO

HVMC

MERCREDI 19 JUILLET 2023 - 14H30

MAROQUINERIE DE LUXE

MONTE-CARLO BAY HOTEL
40 AV. PRINCESSE GRACE-98000 MONACO



HERMÈS
KELLY

HERMÈS
BIRKIN

CONTACT
Maria Teresa CREA
info@hvmc.com

EXPERT
Jérôme LALANDE
Expert de la cour d'Appel de Paris
info@hvmc.com

WWW.HVMC.COM

10 - 12 Quai Antoine 1^{er} - 98000 MONACO - Tél. : 00 377 93 25 88 89 - info@hvmc.com

HÔTEL DES VENTES DE MONTE-CARLO

HVMC

MERCREDI 19 JUILLET 2023 À 17H

ART MODERNE &
CONTEMPORAIN

HÔTEL MONTE-CARLO BAY
40 AV. PRINCESSE GRACE - 98000 MONACO



EXPERT

Cabinet Arnaud BEAUVOIS
85 Bd Malherbes - Paris 8^e
00 33 6 60 42 88 87
barbara@beauvois.info

Rembrandt Bugatti (1884-1916)

Singe endormi, le bras droit tendu, dans une main une carotte
Épreuve en bronze à patine brune
19 x 32 x 16,5 cm

WWW.HVMC.COM

10 - 12 Quai Antoine 1^{er} - 98000 MONACO - Tél. : 00 377 93 25 88 89 - info@hvmc.com

HÔTEL DES VENTES DE MONTE-CARLO

VENTE AUX ENCHÈRES

En préparation

MOBILIER, OBJET D'ART
TABLEAUX ANCIENS ET XIX^{ÈME} SIÈCLE, ÉCOLE DU MIDI
COLLECTION D'ART ASIATIQUE

SAMEDI 30 SEPTEMBRE 2023 - 14H



ENSEMBLE DE 15 SCULPTURES

provenant de la collection privée de Monsieur Dalloz
En collaboration avec la salle des ventes Le Victoria

Le Victoria
SALLE DES VENTES

HVMC
WWW.HVMC.COM

CONTACT
SONNY PALOMBA
SPALOMBA@HVMC.COM



HÔTEL DES VENTES DE MONTE-CARLO

VENTE AUX ENCHÈRES

En préparation

COLLECTION PRIVÉE
DE MONSIEUR X...PARIS

AUTOMNE 2023



STATUE D'ISIS-APHRODITE

Art romain, I^{er} siècle

HVMC
WWW.HVMC.COM

CONTACT
SONNY PALOMBA
SPALOMBA@HVMC.COM

CATALOGUE ET PHOTOS VISIBLES SUR: www.hvmc.com
SI VOUS DÉSIREZ ENCHÉRIR PAR TÉLÉPHONE OU LAISSER UN ORDRE D'ACHAT,
MERCİ DE VOUS INSCRIRE SUR:

bid@hvmc.com

HVMC





HÔTEL DES VENTES
DE MONTE-CARLO