



Patrick Guillard

E-Auction 10

31 January 2025

All prices are starting prices (EUR)
PDF catalog created by www.biddr.com



1 LUCANIE Métaponte, (340-300) : Statère, tête de Déméter à droite, les cheveux relevés - R/: Epi de blé - TTB 45 (TTB++) Assez Rare ! PO 199v, BMC 122v - ARGENT - 7,73g

LUCANIA Metapontion, (340-300) : Stater, Head of Demeter right, hair lifted - R/: Ear of barley with leaf to right - EF 45 Scarce! PO 199v, BMC 122v - SILVER - 7,73g

260



2 THRACE, LES VILLES DU SUD Aesillas (92-88) : Tétradrachme à la tête cornue d'Alexandre à droite, cheveux flottants - R/: Massue entre coffret rond & chaise questoriale - SUP 58 (SUP) Rare en l'état ! PO 1002, SG 1463, BMC 81 - ARGENT - 16,62g

THRACE, SOUTHERN CITIES Aesillas (92-88): Tetradrachm with horned head of Alexander right, flowing hair - R/: Club between money-chest & quaestor's chair - AU 58 Rare in such grade! PO 1002, SG 1463, BMC 81 - SILVER - 16,62g

1'100



3 SATRAPES DE CILICIE Datame (378-372) : Statère, Tête d'aréthuse, presque de face, aux cheveux épars - R/: Tête barbue au casque athénien de guerrier à droite - SUP 50 (SUP-) Très Rare !! PO 2848v, SG 5640v, von Aulock 5937 - ARGENT - 10,60g

CILICIAN SATRAPAS Datames (378-372): Stater, Head of Arethusa, almost facing, with disheveled hair - R/: Bearded head with Athenian warrior's helmet right - AU 50 Very Rare!! PO 2848v, SG 5640v, von Aulock 5937 - SILVER - 10,60g

950



4 ZEUGITANE Carthage, monnaies Siculo-puniques (325-290) : Tétradrachme à la tête d'Héraclès à la peau de lion - R/: Tête de cheval et dattier - SUP 55 (SUP) Très Rare surtout en l'état !! PO 3304, SG 6438 CARTHAGE - ARGENT - 16,72g

ZEUGITANA Carthage, siculo-punic series (325-290): Tetradrachm with head of young Herakles right, clad in lion's skin - R/: Head & neck of horse left, palm tree behind - AU 55 Very Rare among all in such grade!! PO 3304, SG 6438 CARTHAGE - SILVER - 16,72g

4'650



5 CNEUS POMPÉE fils (.../-45) Denier : Tête casquée de Rome à droite - R/: L'Hispanie debout à droite présentant une branche de palmier à un soldat Pompéien sur une galère - TTB 40 (TTB+) Rare ! - ébréché SM 1384, CO Pompey 1 CORDOUE - ARGENT - 3,79g

GNAEUS POMPEY JUNIOR (.../-45) Denarius: Helmeted head of Roma right - R/: Hispania standing right presenting palm-branch to Pompeian soldier standing on prow of galley - EF 40 Rare - chipped SM 1384, CO Pompey 1 CORDOUE - SILVER - 3,79g

300



6 LIVIE Dupondius : PIETAS - Buste voilé & diadémé de Livie à droite - R/: S C - SUP 53 (SUP-) Très Rare en l'état !! SM 1741, CO 1, RIC Tiberius 43 ROME - BRONZE - 12,72g

LIVIA Dupondius: PIETAS - Veiled, diademed & dressed bust of Livia, as Pietas, right - R/: S C - AU 53 Very Rare in such grade!! SM 1741, CO 1, RIC Tiberius 43 ROME - BRONZE - 12,72g

1'100



7 TIBÈRE (14-37) Aureus : Livie assise à droite, tenant un sceptre & une fleur - SUP 58 (SUP) Rare surtout en l'état ! SM 1760, RIC 25, CO 15 LYON - OR - 7,94g

TIBERIUS (14-37) Aureus: Livia seated right, holding sceptre & branch - AU 58 Rare among all in such grade! SM 1760, RIC 25, CO 15 LYON - GOLD - 7,94g

7'200



8 CLAUDE (41-54) Aureus : SPQR / P P / OB C S inscrit sur 3 lignes dans une couronne de chêne - SUP 58 (SUP) Très Rare !! - légères griffures CO 88, Cal 381, RIC 48 LYON - OR - 7,79g

CLAUDIUS (41-54) Aureus: SPQR / P P / OB C S in 3 lines within oak-wreath - AU 58 Very Rare!! - light scratches CO 88, Cal 381, RIC 48 LYON - GOLD - 7,79g

11'900



9 VITELLIUS (69) Denier : Victoire s'élevant à gauche & tenant un bouclier sur lequel on lit : SPQR - TB 15 (TB) Rare ! - légère oxydation SM 2091v, CO 99, RIC 62 TARRAGONE - ARGENT - 3,08g

VITELLIUS (69) As: Victory alighting left & holding shield inscribed : SPQR - F 15 Rare! - light oxidation SM 2091v, CO 99, RIC 62 TARRAGONE - SILVER - 3,08g

85



10 DOMITIEN César sous Vespasien (69-79) Denier : Pégase marchant à droite - TTB 35 (TTB) Assez Rare ! SM 2637, CO 47, RIC 238 ROME - ARGENT - 3,09g

DOMITIAN as Caesar under Vespasian (69-79) Denarius: Pegasus stepping right - VF 35 Scarce! SM 2637, CO 47, RIC 238 ROME - SILVER - 3,09g

95



11 DOMITIEN (81-96) Aureus : Pallas à gauche portant une haste - SUP 59 (SUP) Très Rare !! - Exemplaire Calicó SM 2705v, Cal 880, CO 191v, RIC 90 ROME - OR - 7,69g

DOMITIAN (81-96) Aureus: Minerva standing left, holding spear - AU 59 Very Rare!! - Calicó plate coin SM 2705v, Cal 880, CO 191v, RIC 90 ROME - GOLD - 7,69g

12'500



12 SABINE Denier : La Concorde assise à gauche tenant une patère & accoudée à une statuette de l'Espérance - TTB 40 (TTB+) Assez Rare ! SM 3919, CO 12, RIC 398 ROME - ARGENT - 3,38g

SABINA Denarius: Concordia enthroned left holding patera & resting on statuette of Spes - EF 40 Scarce! SM 3919, CO 12, RIC 398 ROME - SILVER - 3,38g

110



13 ANTONIN le Pieux (138-161) Sesterce : La Liberté debout à gauche, tenant un bonnet & tendant le bras - TB 15 (TB) Assez Rare ! SM 4191, CO 535, RIC 916a ROME - BRONZE - 24,55g

ANTONINUS PIUS (138-161) Sestertius: Libertas standing right, holding pileus and extending left hand - F 15 Scarce! SM 4191, CO 535, RIC 916a ROME - BRONZE - 24,55g

40



14 ANTONIN le Pieux en l'honneur de FAUSTINE mère Sesterce : Cérès debout à gauche, tenant un flambeau & des épis de blé - TTB 45 (TTB++) Assez Rare ! SM 4614, CO 79, RIC 1116 ROME - BRONZE - 27,08g

ANTONINUS PIUS in honour of FAUSTINA SENIOR Sestertius: Ceres standing left, holding torch & corn-ears - EF 45 Scarce! SM 4614, CO 79, RIC 1116 ROME - BRONZE - 27,08g

240



15 LUCIUS VERUS (161-169) Sesterce : Victoire tourelée volant à gauche, tenant un diadème ouvert des 2 mains - TTB 35 (TTB) Très Rare !! SM 5390, CO 341v, RIC 1452 ROME - BRONZE - 23,41g

LUCIUS VERUS (161-169) Sestertius: Turreted Victory flying left, holding open diadem with both hands - VF 35 Very Rare!! SM 5390, CO 341v, RIC 1452 ROME - BRONZE - 23,41g

380



16 LUCILLE Denier : Vesta voilée debout à gauche sacrifiant devant un autel allumé & tenant un simpule & le palladium - SUP 53 (SUP-) Assez Rare ! SM 5493, CO 92, RIC 788 ROME - ARGENT - 3,43g

LUCILLA Denarius: Vesta standing left, sacrificing from simpulum over lighted altar & holding palladium - AU 53 Scarce! SM 5493, CO 92, RIC 788 ROME - SILVER - 3,43g

130



17 SEPTIME SÉVÈRE (193-211) As : La Victoire debout à droite, entre 2 captifs assis, tenant un étendard des 2 mains - TTB 45 (TTB++) Rare ! - légèrement gratté CO 545, RIC 805 ROME - CUIVRE - 11,06g

SEPTIMIUS SEVERUS (193-211) As: Victory standing right, holding vexillum in both hands; seated captives on either side - EF 45 Rare! - lightly smoothed CO 545, RIC 805 ROME - COPPER - 11,06g

240



18 MACRIN (217-218) Denier : La Sécurité debout de face la tête à gauche, les jambes croisées, tenant un sceptre & s'appuyant sur une colonne - TTB 45 (TTB++) Assez Rare ! - légère griffure SM 7347, CO 62, RIC 24 ROME - ARGENT - 3,35g

MACRINUS (217-218) Denarius: Securitas standing facing, head left, legs crossed, holding sceptre & resting left arm on column - EF 45 Scarce! - light scratch SM 7347, CO 62, RIC 24 ROME - SILVER - 3,35g

140



19 ALEXANDRE SÉVÈRE (222-235) Sesterce : Mars marchant à droite, portant une haste & un bouclier - TTB 35 (TTB) Assez Rare ! SM 7979, CO 163, 169, RIC 635 ROME - BRONZE - 20,35g

SEVERUS ALEXANDER (222-235) Sestertius: Mars advancing right, carrying spear & shield - VF 35 Scarce! SM 7979, CO 163, 169, RIC 635 ROME - BRONZE - 20,35g

120



20 ALEXANDRE SÉVÈRE (222-235) Sesterce : La Providence debout de face, la tête à gauche, les jambes croisées, tenant un bâton & une corne d'abondance, s'appuyant sur une colonne, un globe à ses pieds - TTB 40 (TTB+) Assez Rare ! - légèrement gratté SM 8009, CO 471, RIC 414 ROME - BRONZE - 23,33g

SEVERUS ALEXANDER (222-235) Sestertius: Providentia standing facing, head left, legs crossed, holding rod & cornucopiae, resting on column, globe at feet - EF 40 Scarce! - lightly smoothed SM 8009, CO 471, RIC 414 ROME - BRONZE - 23,33g

140



21 ALEXANDRE SÉVÈRE (222-235) Sesterce : Var. buste cuirassé - R/: L'Abondance debout à gauche, tenant des épis de blé & une ancre, le modius à ses pieds - TTB 35 (TTB) Rare ! SM 8013v, CO 509v, RIC 645v ROME - BRONZE - 24,11g

SEVERUS ALEXANDER (222-235) Sestertius: Var. cuirassed bust - R/: Annona standing left, holding corn-ears & anchor - modius at feet - VF 35 Rare! SM 8013v, CO 509v, RIC 645v ROME - BRONZE - 24,11g

130



22 ALEXANDRE SÉVÈRE (222-235) As : Alexandre en toge debout à gauche, sacrifiant devant un autel allumé - TTB 35 (TTB) Assez Rare ! - légère oxydation SM 8077, CO 359, RIC 486 ROME - CUIVRE - 9,71g

SEVERUS ALEXANDER (222-235) As: Alexander togate standing left, sacrificing over tripod-altar - VF 35 Scarce! - light oxidation SM 8077, CO 359, RIC 486 ROME - COPPER - 9,71g

55



23 MAXIME (César 235-238) Sesterce : Maxime en habit militaire debout à gauche tenant une baguette & une haste, avec 2 enseignes militaires derrière lui - TTB 35 (TTB) Assez Rare ! - légèrement gratté SM 8411, CO 14, RIC 13 ROME - BRONZE - 17,78g

MAXIMUS (Caesar 235-238) Sestertius: Maximus in military attire, standing left, holding baton & spear - 2 standards set in ground to right - VF 35 Scarce! - lightly smoothed SM 8411, CO 14, RIC 13 ROME - BRONZE - 17,78g

100



24 POSTUME (259-268) Double sesterce : Postume en habit militaire, debout à gauche, tenant un globe & se reposant sur une haste - TB 20 (TB+) Rare ! - griffure revers SM 11052, CO 246, RIC 106 COLOGNE - BRONZE - 21,14g

POSTUMUS (259-268) Double sestertius: Postumus in military attire, standing left, holding globe & resting on spear - VF 20 Rare! - scuffs on reverse SM 11052, CO 246, RIC 106 COLOGNE - BRONZE - 21,14g

140



25 NUMÉRIEN (283-284) Aureus : Vénus debout de face, tête à gauche, tenant une Victoire & une pomme - SUP 50 (SUP-) Rarissime !!!, traces tran., brossé CO 93, RIC Carus 405e, Cal 4319 ROME - OR - 6,07g

NUMERIAN (283-284) Aureus: Venus standing facing, head left, holding Victory & apple - AU 50 Extr. Rare, filling traces, brushed CO 93, RIC Carus 405e, Cal 4319 ROME - GOLD - 6,07g

24'000



26 ALLECTUS (293-296) Antoninien : La Paix debout à gauche, tenant une branche d'olivier & un sceptre transversal ML-SA - TB 25 (TB++) Rare ! SM 13825, CO 37, RIC 33 LONDRES - BRONZE - 4,29g

ALLECTUS (293-296) Antoninianus: Pax standing left, holding olive-branch & transverse sceptre ML-SA - VF 25 Rare! SM 13825, CO 37, RIC 33 LONDRES - BRONZE - 4,29g

95



27 SÉVÈRE II (306-307) Bronze radié : Sévère debout à droite, recevant une Victoire sur un globe des mains de Jupiter, debout à gauche G - TTB 40 (TTB+) Assez Rare ! SM 14682, CO 9, RIC 84 ALEXANDRIE - BRONZE - 3,83g

SEVERUS II as caesar (305-306) Bronze radiate: Severus standing right, receiving Victory on globe from Jupiter, standing left G - EF 40 Scarce! SM 14682, CO 9, RIC 84 ALEXANDRIE - BRONZE - 3,83g

75



28 CONSTANTIN I en l'honneur de MAXIMIEN HERCULE Follis : Autel enguirlandé, allumé & entouré de 2 aigles PLN - TTB 45 (TTB++) Assez Rare ! SM 16419, CO Contance I, Chlore 179, RIC 10 LONDRES - BILLON - 5,96g

CONSTANTINE I in honnour of Divus CONSTANTIVS I Follis: Lighted & garlanded altar; to left & right, eagle standing facing PLN - EF 45 Scarce! SM 16419, CO Contance I, Chlore 179, RIC 10 LONDRES - BILLON - 5,96g

85



29 MAGNENCE (350-353) Solidus: La Victoire & la Liberté debout face à face, tenant entre elles un trophée TR - SUP 55 (SUP) Très Rare !! - infimes griffures SM 18737, CO 48, RIC 252 TRÈVES - OR - 4,01g

MAGNENTIUS (350-353) Solidus: Victory & Libertas standing facing each other, supporting between them a trophy TR - AU 55 Very Rare!! - tiny scratches SM 18737, CO 48, RIC 252 TRÈVES - GOLD - 4,01g

8'000



30 VÉTRANION (350) Maiorina : Vétranion debout à gauche tenant 2 labarum SIS A - TTB 45 (TTB++) Très Rare !! - ANACS EF45 portrait tréflé SM 18903, CO 1, RIC 281 SISAK - BILLON - VETRANIO (350) Maiorina: Vetrano standing left holding 2 labarum SIS A - EF 45 Very Rare!! - ANACS EF45 die shift on portrait SM 18903, CO 1, RIC 281 SISAK - BILLON -

160



31 THÉODOSE I (379-395) Siliqua : Rome assise sur une cuirasse à gauche, tenant un globe surmonté d'une Victoire & un sceptre TR PS - TTB 35 (TTB) Assez Rare ! - flan court SM 20459, CO 57, RIC 94b, 106a TRÈVES - ARGENT - 1,10g

THEODOSIUS I (379-395) Siliqua: Roma seated left on cuirass, holding Victory on globe & sceptre TR PS - VF 35 Scarce! - short flan SM 20459, CO 57, RIC 94b, 106a TRÈVES - SILVER - 1,10g

55



32 CONSTANTIN IV, Pogonate (668-685) Solidus : Buste diadémé, casqué avec plume de Constantin de 3/4, tenant une lance & un bouclier - R/: Croix potencée sur 3 degrrés CONOB - SPL 62 (SUP++) Rare ! - léger essai tranche SB 1157, R 1667-69 CONSTANTINOPLE - OR - 4,45g

CONSTANTINE IV, Pogonatus (668-685) Solidus: Bust 3/4 face to right, wearing helmet with crest & plume, holding spear & shield - R/: Cross potent on three steps CONOB - MS 62 Rare! - test cut on edge SB 1157, R 1667-69 CONSTANTINOPLE - GOLD - 4,45g

800



33 LOUIS le pieux ou le débonnaire (814-840) Arles : Denier - TTB 35 (TTB) Rare ! - ébréché PR 859, MG 439, DE 61 ARLES - ARGENT - 0,77g

LOUIS the Pious (814-840) Arles: Denarius - VF 35 Rare - chipped PR 859, MG 439, DE 61 ARLES - SILVER - 0,77g

140



34 PÉPIN II, Roi d'Aquitaine (839-865) Melle : Denier au monogramme - TTB 45 (TTB++) Très Rare !! - NGC XF45 PR 689, MG 606, DE 615 MELLE - ARGENT - 1,09g

PIPPIN II of Aquitaine (839-865) Melle: Denarius with monogram - EF 45 Very Rare!! - NGC XF45 PR 689, MG 606, DE 615 MELLE - SILVER - 1,09g

390



35 CHARLES le chauve (840-877) Orléans : Denier au monogramme - SUP 50 (SUP-) Assez Rare ! PR 516, MG 948, DE 727 ORLÉANS - ARGENT - 1,74g

CHARLES the Bald (840-877) Orleans: Denarius with Karolus monogram - AU 50 Scarce! PR 516, MG 948, DE 727 ORLÉANS - SILVER - 1,74g

240



36 BOSON, Roi de Provence (879-887) Vienne : Denier - TTB 45 (TTB++) Rarissime!!! - légèrement ébréché PR 846, MG 1262, DE 1142 VIENNE - ARGENT - 1,46g

BOSON, King of Provence (879-887) Vienne: Denarius - EF 45 Extremely Rare!!! - lightly chipped PR 846, MG 1262, DE 1142 VIENNE - SILVER - 1,46g

1'200



37 BRETAGNE, duché Jean V (1399-1442) : Blanc à la targe (échanquée) de Nantes N - TTB 40 (TTB+) B 116v, DF 296 NANTES - ARGENT - 2,78g

BRITTANY, duchy John V (1399-1442): Silver blanc with (notched) shield from Nantes N - EF 40 B 116v, DF 296 NANTES - SILVER - 2,78g

95



38 BRETAGNE, duché François Ier (1442-1450) : Blanc d'argent à la targe R - TTB 45 (TTB++) Rare ! B 125, DF 321A, P 23-3, Jez 391 RENNES - ARGENT - 2,06g

BRITTANY, duchy Francis I (1442-1450): Silver blanc with (notched) shield R - EF 45 Rare! B 125, DF 321A, P 23-3, Jez 391 RENNES - SILVER - 2,06g

85



39 ORLÉANAIS Orléans, monnaies au nom de Hugues (vers 1010-1025) : Denier, croix non cantonnée - TTB 40 (TTB+) Rare ! - légère faiblesse DF 524, Ci 31v, P 2-19v ORLÉANS - ARGENT - 1,31g

ORLEANAIS Orleans, with the name of Hugues (around 1010-1025): Denarius, var. empty cantonments on reverse - EF 40 Rare! - light weakness DF 524, Ci 31v, P 2-19v ORLÉANS - SILVER - 1,31g

45



40 ORLÉANAIS Comté de Blois, anonymes (vers 980-1030) : Denier d'argent - TB 25 (TB++) Rare ! B 190, P 32-6 & 7, DF 575 BLOIS - ARGENT - 1,24g

ORLEANAIS County of Blois, anonymous (around 980-1030): Silver denarius - VF 25 Rare! B 190, P 32-6 & 7, DF 575 BLOIS - SILVER - 1,24g

65



41 ORLÉANAIS Comté de Chartres, anonymes (vers 1030-1150) : Obole d'argent - TB 25 (TB++) Rare ! B 205, DF 433, P 34-7 CHARTRES - ARGENT - 0,63g

ORLEANAIS County of Chartres, anonymous (around 1030-1150): Silver obolus - VF 25 Rare! B 205, DF 433, P 34-7 CHARTRES - SILVER - 0,63g

40



42 ORLÉANAIS Vicomté de Châteaudun, Raoul de Clermont (1264 ?-1302) : Obole d'argent, var. cantonnée de 2 besants - SUP 50 (SUP-) Très Rare !! B 258v, DF 514v, Poey # 1882 CHÂTEAUDUN - ARGENT - 0,51g

ORLEANAIS Viscounty of Chateaudun, Raoul of Clermont (1264?-1302): Silver obolus, var. confined by 2 pellets - AU 50 Very Rare!! B 258v, DF 514v, Poey # 1882 CHÂTEAUDUN - SILVER - 0,51g

220



43 BERRI Seigneurie de Déols (Châteauroux), Eudes l'Ancien (1012-1044) : Denier d'argent au monogramme - TTB 40 (TTB+) Assez Rare ! B 269, DF 664, P 40-18 DÉOLS - ARGENT - 1,29g

BERRY Seigniory of Deols (Chateauroux), Eudes the Elder (1012-1044): Silver denarius - EF 40 Scarce! B 269, DF 664, P 40-18 DÉOLS - SILVER - 1,29g

40



44 BERRI Comté de Sancerre, anonymes (vers 1230-60) : Denier d'argent - TTB 30 (TTB-) Très Rare !! B 305, DF 647, P 43-9v - ARGENT - 0,95g

BERRY County of Sancerre, anonymous (around 1230-60): Silver denarius - VF 30 Very Rare!! B 305, DF 647, P 43-9v - SILVER - 0,95g

110



45 BERRI Seigneurie de Vierzon, anonymes : Denier d'argent, variété sans cantonnements (DF 623, P 44-3) - TTB 40 (TTB+) Rare surtout en l'état ! B 313, DF 623, P 44-3 - ARGENT - 0,97g

BERRY Seigniory of Vierzon, anonymous: Silver denarius, variety with empty quarters around the cross on obverse - EF 40 Rare among all in such grade! B 313, DF 623, P 44-3 - SILVER - 0,97g

170



46 POITOU, comté Anonymes : Obole d'argent, 4e type, "carlas" en 2 lignes, variante - TTB 30 (TTB-) Très Rare !! B 419v, P 53-20 - ARGENT - 0,52g

POITOU, county Anonymous: Silver obol, 4th type, "carlas" in 2 lines, variant - VF 30 Very Rare!! B 419v, P 53-20 - SILVER - 0,52g

140



47 ANGOULÊME, comté Anonymes : Denier d'argent, var. à légende de revers rétrograde - TTB 40 (TTB+) Très Rare !! B 445v, DF 945A, P 57-3v, C IX, 18 ANGOULÊME - ARGENT - 0,87g

ANGOULEME, county Anonymous: Silver denarius, var. with backward reverse legend - EF 40 Very Rare!! B 445v, DF 945A, P 57-3v, C IX, 18 ANGOULÊME - SILVER - 0,87g

85



48 LANGUEDOC Comté de St-Gilles, Raymond V (1148-1194) : Denier d'argent - TTB 35 (TTB) Rarissime !!! B 732, DF 1584, P 81-16 ST-GILLES - ARGENT - 0,82g

LANGUEDOC County of St-Gilles, Raymond V (1148-1194): Silver denarius - VF 35 Extremely Rare!!! B 732, DF 1584, P 81-16 ST-GILLES - SILVER - 0,82g

290



49 LANGUEDOC Vicomté de Narbonne, Ermangarde (1142-1194) : Denier d'argent - TTB 40 (TTB+) Rarissime !!! B 739, DF 1546, P 82-17 NARBONNE - ARGENT - 0,70g

LANGUEDOC Viscounty of Narbonne, Ermengarde (1142-1194): Silver Denarius - EF 40 Extremely Rare!!! B 739, DF 1546, P 82-17 NARBONNE - SILVER - 0,70g

350



50 LANGUEDOC Vicomté de Béziers, Raymond Trencavel (1150-1167) : Denier d'argent - TTB 30 (TTB-) Très Rare !! B 749, DF 1560, P 85-4 BÉZIERS - ARGENT - 0,70g

LANGUEDOC Viscounty of Beziers, Raymond Trencavel (1150-1167): Silver denarius - VF 30 Very Rare!! B 749, DF 1560, P 85-4 BÉZIERS - SILVER - 0,70g

150



51 LANGUEDOC Vicomté de Bézier, Roger II (1167-1194) : Denier d'argent - TTB 35 (TTB) Très Rare !! B 751, DF 1562, P 85-8 BÉZIERS - ARGENT - 0,61g

LANGUEDOC Viscounty of Beziers, Roger II (1167-1194): Silver denarius - VF 35 Very Rare!! B 751, DF 1562, P 85-8 BÉZIERS - SILVER - 0,61g

110



52 LANGUEDOC Seigneurie d'Anduse et de Sauve, Bernard l'aîné (....-1164) : Denier d'argent - SUP 58 (SUP) Rare surtout en l'état ! B 757, DF 1568, P 86-3 - ARGENT - 0,90g

LANGUEDOC Seigniorship of Anduse & Sauve, Bernard the elder (....-1164): Silver denarius - AU 58 Rare among all in such grade! B 757, DF 1568, P 86-3 - SILVER - 0,90g

150



53 LANGUEDOC Seigneurie d'Anduse et de Sauve, Bernard l'aîné (....-1164) : Obole d'argent - TTB 45 (TTB++) Très Rare !! B 758, DF 1569, P 86-5 - ARGENT - 0,45g

LANGUEDOC Seigniorship of Anduse & Sauve, Bernard the elder (....-1164): Silver obolus - EF 45 Very Rare!! B 758, DF 1569, P 86-5 - SILVER - 0,45g

260



54 PROVENCE Comté de Forcalquier, Guillaume IV (1150-1209) : Denier d'argent - TTB 40 (TTB+) Très Rare !! B 801, DF 1724, P 87-18 FORCALQUIER - ARGENT - 0,86g

PROVENCE County of Forcalquier, William IV (1150-1209): Silver denarius - EF 40 Very Rare!! B 801, DF 1724, P 87-18 FORCALQUIER - SILVER - 0,86g

160



55 DAUPHINÉ Évêché de Valence et de Die, Jean de Genève (1285-97) : Gros d'argent (P 103-5, DF 2269) - SPL 61 (SUP+) Très Rare surtout en l'état !! B 1025, P 103-5, DF 2269 - ARGENT - 3,16g

DAUPHINE Bishopric of Valence and Die, John of Geneva (1285-97): Silver Gros - MS 61 Very Rare among all in such grade!! B 1025, P 103-5, DF 2269 - SILVER - 3,16g

800



56 LYONNAIS Archevêché, anonymes (vers 1260-1300) : Denier d'argent au soleil - TTB 35 (TTB) Très Rare !! B 1137, DF 2544, P 113-20 LYON - ARGENT - 0,85g

LYONS area Archdiocese, anonymous (around 1260-1300): Silver denarius with sun - VF 35 Very Rare!! B 1137, DF 2544, P 113-20 LYON - SILVER - 0,85g

120



57 FRANCHE-COMTÉ Archevêché de Besançon, anonymes (XIIIe siècle) : Denier d'argent - TTB 40 (TTB+) Assez Rare ! B 1278v, DF 3026, P 122-8 BESANÇON - ARGENT - 1,10g

FREE COUNTY OF BURGUNDY Archbishopric of Besançon, anonymous (13th century): Silver denarius - EF 40 Scarce! B 1278v, DF 3026, P 122-8 BESANÇON - SILVER - 1,10g

75



58 FRANCHE-COMTÉ Ville de Besançon, Charles-Quint : Carolus d'argent 1537 - TB 25 (TB++) Très Rare !! - faiblesse avers B 1291, DF 3031, P 122-13 BESANÇON - ARGENT - 2,11g

FREE COUNTY OF BURGUNDY City of Besançon, Charles V: Silver Carolus 1537 - VF 25 Very Rare!! - weakness on obverse B 1291, DF 3031, P 122-13 BESANÇON - SILVER - 2,11g

55



59 FRANCHE-COMTÉ Comté de Montbéliard, Léopold-Eberhard (1690-1723) : Liard de cuivre 1712 - TTB 35 (TTB) Beau portrait B 1303, P 125-13, KM# 28 - CUIVRE - 2,55g

FREE COUNTY OF BURGUNDY County of Mömpelgart, Leopold-Eberhard (1690-1723): Liard 1712 - VF 35 Nice portrait B 1303, P 125-13, KM# 28 - COPPER - 2,55g

65



60 ALSACE Strasbourg, monnaies municipales : Dreibatzen (1/2 Dickpfenning), variété "XII" initial - TTB 40 (TTB+) B 1349 STRASBOURG - ARGENT - 5,12g

ALSACE Strasbourg, City coinage: Dreibatzen (1/2 Dickpfenning), variety "XII" initial - EF 40 B 1349 STRASBOURG - SILVER - 5,12g

60



61 LORRAINE Comté, puis Duché de Bar, anonymes (XIe siècle) : Denier d'argent immobilisé au type d'Henri l'Oiseleur de Verdun - TTB 40 (TTB+) Assez Rare ! FL p348 BAR - ARGENT - 1,22g

LORRAINE County, then Duchy of Bar, anonymous (11th century): Silver denarius immobilized to the type of Henry the Fowler of Verdun - EF 40 Scarce! FL p348 BAR - SILVER - 1,22g

85



62 LORRAINE, duché Charles IV (1661-1675) : Teston d'argent 1665 - TTB 35 (TTB) Assez Rare ! B 1566, FL 714, 35 à 45, KM# 62 NANCY - ARGENT - 8,48g

LORRAINE, duchy Charles IV (1661-75): Silver testoon 1665 - VF 35 Scarce! B 1566, FL 714, 35 à 45, KM# 62 NANCY - SILVER - 8,48g

140



63 LORRAINE, duché Charles IV (1661-1675) : Teston d'argent 1669 - TTB 35 (TTB) Assez Rare ! B 1566, FL 714, 35 à 45, KM# 62 NANCY - ARGENT - 8,51g

LORRAINE, duchy Charles IV (1661-75): Silver testoon 1669 - VF 35 Scarce! B 1566, FL 714, 35 à 45, KM# 62 NANCY - SILVER - 8,51g

140



64 LES TROIS ÉVÊCHÉS Evêché de Metz, Thierry II de Luxembourg (1005-1047) : Denier d'argent - TTB 35 (TTB) Rare ! B 1611, FL 174, 3 à 7 METZ - ARGENT - 1,32g

THE THREE BISHOPRICS Bishopric of Metz, Thierry II of Luxembourg (1005-1047): Silver denarius - VF 35 Rare! B 1611, FL 174, 3 à 7 METZ - SILVER - 1,32g

85



65 CHAMPAGNE Evêché de Langres, anonymes : Denier d'argent - TTB 35 (TTB) Rare ! B 1723, P 135-12 LANGRES - ARGENT - 0,66g

CHAMPAGNE Bishopric of Langres, anonymous: Silver denarius - VF 35 Rare! B 1723, P 135-12 LANGRES - SILVER - 0,66g

75



66 PICARDIE Abbaye de St-Médard, anonymes : Denier d'argent - TTB 40 (TTB+) Rarissime !!! B 1902 ST-MÉDARD - ARGENT - 1,07g

PICARDY Abbey of St-Médard, anonymous: Silver denarius - EF 40 Extremely Rare!!! B 1902 ST-MÉDARD - SILVER - 1,07g

250



67 PICARDIE Comté d'Amiens, la cité : Denier d'argent, variété à la croix cantonnée d'1 croissant - TTB 35 (TTB) Rare ! B 1914, P 149-6v AMIENS - ARGENT - 1,01g

PICARDY County of Amiens, the city: Silver denarius, variety with the cross flanked by 1 crescent - VF 35 Rare! B 1914, P 149-6v AMIENS - SILVER - 1,01g

75



68 HAINAUT Comté, Jean II d'Avesnes (1280-1304) : Gros tournois d'argent - TTB 35 (TTB) Très Rare !! B 2100, Chalon 24 VALENCIENNES - ARGENT - 3,95g

HAINAUT County, John II of Avesnes (1280-1304): Silver gros tournois - VF 35 Very Rare!! B 2100, Chalon 24 VALENCIENNES - SILVER - 3,95g

180



69 HAINAUT Comté, Guillaume II (1337-1345) : Gros d'argent au lion - TB 25 (TB++) Très Rare !! B 2118, Chalon 71 VALENCIENNES - BILLON - 3,71g

HAINAUT County, William II (1337-1345): Silver gros with lion - VF 25 Very Rare!! B 2118, Chalon 71 VALENCIENNES - BILLON - 3,71g

110



70 PHILIPPE Ier (1060-1108) Château-Landon : Denier, 1er type - TTB 35 (TTB) Assez Rare ! D 34 CHÂTEAU-LANDON - ARGENT - 1,01g

PHILIP I (1060-1108) Chateau-Landon: Denarius, 1st type - VF 35 Scarce! D 34 CHÂTEAU-LANDON - SILVER - 1,01g

120



71 PHILIPPE Ier (1060-1108) Dreux : Denier - TB 25 (TB++) Assez Rare ! D 38 DREUX - ARGENT - 1,00g

PHILIP I (1060-1108) Dreux: Denarius - VF 25 Scarce! D 38 DREUX - SILVER - 1,00g

110



72 LOUIS VI le Gros (1108-1137) Dreux : Denier, 1er type - TTB 40 (TTB+) Rare surtout en l'état ! D 96 DREUX - ARGENT - 1,12g

LOUIS VI the Fat (1108-1137) Dreux: Denarius, 1st type - EF 40 Rare among all in such grade! D 96 DREUX - SILVER - 1,12g

180



73 LOUIS VII le Jeune (1137-1180) Château-Landon : Denier - TTB 35 (TTB) Assez Rare ! D 136 CHÂTEAU-LANDON - ARGENT - 1,22g

LOUIS VII the Young (1137-1180) Chateau-Landon: Denarius - VF 35 Scarce! D 136 CHÂTEAU-LANDON - SILVER - 1,22g

130



74 PHILIPPE VI de Valois (1328-1350) Denier parisien, 2e type, 1re émission - TTB 45 (TTB++) Rare en l'état ! D 275 - BILLON - 1,01g

PHILIP VI of Valois (1328-1350) Denarius Parisien, 2nd type, 1st issue - EF 45 Rare in such grade! D 275 - BILLON - 1,01g

120



75 PHILIPPE VI de Valois (1328-1350) Denier tournois, 1er type - TTB 35 (TTB) Assez Rare ! D 278 - BILLON - 0,98g

PHILIP VI of Valois (1328-1350) Denarius tournois, 1st type - VF 35 Scarce! D 278 - BILLON - 0,98g

75



76 JEAN II le Bon (1350-1364) Blanc aux quadrilobes, 1re émission - TB 25 (TB++) Assez Rare ! ex CGF 6/03 n° 1039 D 299 - BILLON - 2,71g

JOHN II the Good (1350-1364) Blanc with quatrefoils, 1st issue - VF 25 Scarce! ex CGF 6/03 n° 1039 D 299 - BILLON - 2,71g

75



77 JEAN II le Bon (1350-1364) Gros aux trois lis, 1re émission - TB 25 (TB++) Très Rare !! D 307 - BILLON - 3,09g

JOHN II the Good (1350-1364) Gros with 3 lilies, 1st issue - VF 25 Very Rare!! D 307 - BILLON - 3,09g

170



78 JEAN II le Bon (1350-1364) Gros blanc aux fleurs de lis - TTB 30 (TTB-) Rare ! D 312 - ARGENT - 4,04g

JOHN II the Good (1350-1364) Silver gros with lilies - VF 30 Rare! D 312 - SILVER - 4,04g

240



79 JEAN II le Bon (1350-1364) Double tournois, 5e type - TTB 30 (TTB-) Très Rare !! - flan éclaté D 323 - BILLON - 1,42g

JOHN II the Good (1350-1364) Double tournois, 5th type - VF 30 Very Rare! - striking splits D 323 - BILLON - 1,42g

120



80 LOUIS XI le Prudent (1461-1483) Patac de Perpignan - TB 25 (TB++) Très Rare !! D 570, GR1 12 PERPIGNAN - BILLON - 0,75g

LOUIS XI the Prudent (1461-1483) Patac for Perpignan - VF 25 Very Rare!! D 570, GR1 12 PERPIGNAN - BILLON - 0,75g

130



81 LOUIS XII le Père du peuple (1498-1514) Grand blanc à la couronne, ou douzain - TB 20 (TB+) ° 4e : Montpellier - Très Rare !! D 664, GR1 143-A-B MONTPELLIER - ARGENT - 2,34g

LOUIS XII the Father of the people (1498-1514) Large blanc with crown, or douzain - VF 20 ° 4th: Montpellier - Very Rare !! D 664, GR1 143-A-B MONTPELLIER - SILVER - 2,34g

35



82 LOUIS XII pour l'Italie (1498-1512) MILAN (1499-1512), Gros royal d'argent de 6 sous, 1er type - TTB 35 (TTB) Rare ! D 726 MILAN - ARGENT - 3,55g

LOUIS XII for Italy (1498-1512) MILAN (1499-1512), Silver royal gros of 6 sols, 1st type - VF 35 Rare! D 726 MILAN - SILVER - 3,55g

320



83 LOUIS XII pour l'Italie (1498-1512) MILAN (1499-1512), Gros royal de 3 sous, dit "bissone", 2e type - TTB 45 (TTB++) Rare ! D 731 MILAN - ARGENT - 1,83g

LOUIS XII for Italy (1498-1512) MILAN (1499-1512), Royal gros of 3 sols, called "bissone", 2nd type - EF 45 Rare! D 731 MILAN - SILVER - 1,83g

160



84 LOUIS XII pour l'Italie (1498-1512) GÊNES (1499-1507), teston d'argent ou lire - TTB 40 (TTB+) Très Rare !! D 742 GÊNES - ARGENT - 9,38g

LOUIS XII for Italy (1498-1512) GENOA (1499-1507), silver testoon or lira - EF 40 Very Rare!! D 742 GÊNES - SILVER - 9,38g

1'300



85 LOUIS XII pour l'Italie (1498-1512) GÊNES (1507-1512), teston d'argent ou lire, variété de ponctuation (2e periode) - TTB 40 (TTB+) Très Rare !! - coups avers D 754 GÊNES - ARGENT - 11,97g

LOUIS XII for Italy (1498-1512) GENOA (1507-1512), silver testoon or lira, punctuation variety (2nd period) - EF 40 Very Rare!! - scuffs on obverse D 754 GÊNES - SILVER - 11,97g

1'300



86 FRANÇOIS Ier (1515-1547) Écu d'or au soleil, 4e type - 2e émission - TTB 35 (TTB) Fleur, pts 13e & 14e - Très Rare !! Et fleur en fin de légende - St-Pourçain ? D 774, GR1 314, Fr# 333 - OR - 3,36g

FRANCIS I (1515-1547) Ecu d'or with small radiate sun, 4th type - 2nd issue - VF 35 Dots 13th & 14th, Very Rare!! And flower at end of legends - St-Pourcain? D 774, GR1 314, Fr# 333 - GOLD - 3,36g

1'200



87 FRANÇOIS Ier (1515-1547) Teston du Dauphiné, 4e type, variété avec dauphin au sommet de l'écu du revers PV - TTB 35 (TTB) Grenoble 1533-38 - Assez Rare ! D 826b, GR1 294C GRENOBLE - ARGENT - 9,23g

FRANCIS I (1515-1547) Testoon for Dauphine, 4th type, Variety with dolphin on top of shield on reverse PV - VF 35 Grenoble 1533-38 - Scarce! D 826b, GR1 294C GRENOBLE - SILVER - 9,23g

550



88 FRANÇOIS Ier pour l'Italie (1515-1529) MILAN (1515-1516), écu d'or au soleil - SUP 58 (SUP) Très Rare !! - NGC MS61 D 957, GR1 310A MILAN - OR - 3,39g

FRANCIS I for Italy (1515-1529) MILAN (1515-1516), ecu d'or with sun - AU 58 Very Rare!! - NGC MS61 D 957, GR1 310A MILAN - GOLD - 3,39g

3'500



89 HENRI II (1547-1559) Teston 1er type, tête couronnée 1554 L - TB 20 (TB+) D 981, GR1 372 BAYONNE - ARGENT - 9,36g

HENRY II (1547-1559) Testoon 1st type, crowned head 1554 L - VF 20 D 981, GR1 372 BAYONNE - SILVER - 9,36g

85



90 FRANÇOIS II (1559-1560) Douzain aux croissants 1559 A - SUP 50 (SUP-) Rare ! - légère faiblesse D 1037, GR1 357 PARIS - BILLON - 2,37g

FRANCIS II (1559-1560) Douzain with crescents 1559 A - AU 50 Rare! - light weakness D 1037, GR1 357 PARIS - BILLON - 2,37g

150



91 CHARLES IX (1560-1562), au nom d'HENRI II Teston 3e type 1561 L - TTB 40 (TTB+) Assez Rare !, lég. tréflé & nettoyé D 1052, GR1 378 BAYONNE - ARGENT - 9,71g

CHARLES IX (1560-1562), in the name of HENRY II Teston 3rd type 1561 L - EF 40 Scarce!, slight die shift & clean. D 1052, GR1 378 BAYONNE - SILVER - 9,71g

170



92 CHARLES IX Maximilien (1560-1574) Teston 1er type 1563 M - TTB 35 (TTB) D 1063, GR1 429 TOULOUSE - ARGENT - 9,15g

CHARLES IX Maximilien (1560-1574) Teston 1st type 1563 M - VF 35 D 1063, GR1 429 TOULOUSE - SILVER - 9,15g

120



93 CHARLES IX Maximilien (1560-1574) Liard au C, 2e émission 1577 M - TB 25 (TB++) Très Rare !! D 1091a, GR1 406 TOULOUSE - BILLON - 0,48g

CHARLES IX Maximilien (1560-1574) Liard with crowned "C", 2nd issue 1577 M - VF 25 Very Rare!! D 1091a, GR1 406 TOULOUSE - BILLON - 0,48g

55



94 CHARLES IX Maximilien (1560-1574) Denier tournois, 1er type var., argent, Lyon - SUP 58 (SUP) Très Rare !! - PCGS SP58 D 1093v, CI 1398 - ARGENT - 1,27g

CHARLES IX Maximilien (1560-1574) Denier tournois, 1st type var., silver, Lyons - AU 58 Very Rare!! - PCGS SP58 D 1093v, CI 1398 - SILVER - 1,27g

1'800



95 HENRI III (1574-1589) Franc au col plat 1580 S - TTB 30 (TTB-) Très Rare !! D 1130, GR1 496 REIMS - ARGENT - 14,22g

HENRY III (1574-1589) Franc with flat collar 1580 S - VF 30 Very Rare!! D 1130, GR1 496 REIMS - SILVER - 14,22g

240



96 HENRI III (1574-1589) Franc au col fraisé 1583 M - TTB 40 (TTB+) Beau flan large D 1130a, GR1 497 TOULOUSE - ARGENT - 14,03g

HENRY III (1574-1589) Franc with ruffle collar 1583 M - EF 40 Nice broad flan D 1130a, GR1 497 TOULOUSE - SILVER - 14,03g

390



97 HENRI III (1574-1589) 1/2 franc au col plat 1587 B - TTB 35 (TTB) D 1131, GR1 487 ROUEN - ARGENT - 7,05g

HENRY III (1574-1589) 1/2 franc with flat collar 1587 B - VF 35 D 1131, GR1 487 ROUEN - SILVER - 7,05g

190



98 HENRI III (1574-1589) 1/4 de franc au col plat 1587 P - TTB 30 (TTB-) Rare ! D 1132, GR1 479 DIJON - ARGENT - 3,50g

HENRY III (1574-1589) 1/4 franc with flat collar 1587 P - VF 30 Rare! D 1132, GR1 479 DIJON - SILVER - 3,50g

140



99 HENRI III (1574-1589) Double sol parisis, 2e type, variété début de lég. d'av. et atelier à 12h 1584 H - TB 25 (TB++) Bedeau - Très Rare !! D 1136av, GR1 477 LA ROCHELLE - BILLON - 4,12g

HENRY III (1574-1589) Double sol parisis, 2nd type, variety mintmark at 12 o'clock on obverse 1584 H - VF 25 Bedeau - Very Rare!! D 1136av, GR1 477 LA ROCHELLE - BILLON - 4,12g

50



100 HENRI IV le Grand (1589-1610) 1/8 d'écu 2e type, var. écu accosté de III, V 1605 H - TTB 30 (TTB-) Rarissime !!! D 1225v, GR1 582B, KM# 22v LA ROCHELLE - ARGENT - 4,83g

HENRY IV the Great (1589-1610) 1/8 ecu 2nd type: Leafy cross on obverse, var. shield flanked by III, V 1605 H - VF 30 Extremely Rare!!! D 1225v, GR1 582B, KM# 22v LA ROCHELLE - SILVER - 4,83g

430



101 HENRI IV le Grand (1589-1610) 1/8 d'écu 4e type, Villeneuve 1603 R - TB 25 (TB++) Rarissime !!! D 1229, GR1 586 VILLENEUVE-LÈS-AVIGNON - ARGENT - 4,58g

HENRY IV the Great (1589-1610) 1/8 ecu 4th type, Villeneuve 1603 R - VF 25 Extremely Rare!!! D 1229, GR1 586 VILLENEUVE-LÈS-AVIGNON - SILVER - 4,58g

430



102 HENRI IV le Grand (1589-1610) 1/4 d'écu du Dauphiné 1601 Z - TTB 35 (TTB) Très Rare !! D 1236, GR1 602, KM# 30 GRENOBLE - ARGENT - 9,55g

HENRY IV the Great (1589-1610) 1/4 ecu for Dauphine 1601 Z - VF 35 Very Rare!! D 1236, GR1 602, KM# 30 GRENOBLE - SILVER - 9,55g

140



103 HENRI IV le Grand (1589-1610) 1/8 d'écu du Dauphiné 1603 Z - TTB 35 (TTB) Très Rare !! - légers graffiti D 1237, GR1 587, KM# 23 GRENOBLE - ARGENT - 4,68g

HENRY IV the Great (1589-1610) 1/8 ecu for Dauphine 1603 Z - VF 35 Very Rare!! - light graffiti D 1237, GR1 587, KM# 23 GRENOBLE - SILVER - 4,68g

240



104 HENRI IV le Grand (1589-1610) 1/8 d'écu de Navarre, St-Palais 1604 StP - TTB 35 (TTB) Assez Rare ! D 1239, GR1 589, KM# 24 SAINT-PALAIS - ARGENT - 4,77g

HENRY IV the Great (1589-1610) 1/8 ecu for Navarre, St-Palais 1604 StP - VF 35 Scarce! D 1239, GR1 589, KM# 24 SAINT-PALAIS - SILVER - 4,77g

75



105 HENRI IV le Grand (1589-1610) Liard à l'H, et à la croix échancrée 1601 - TB 25 (TB++) Très Rare !! D 1268, GR1 547 CHAMBERY - BILLON - 0,79g

HENRY IV the Great (1589-1610) Liard with the H, and indented cross 1601 - VF 25 Very Rare!! D 1268, GR1 547 CHAMBERY - BILLON - 0,79g

75



106 HENRI IV le Grand (1589-1610) Double tournois 1er type 1595 N - TTB 30 (TTB-) CGKL 208a1 - Très Rare !! D 1273, GR1 538, KM# 16 MONTPELLIER - CUIVRE - 2,35g

HENRY IV the Great (1589-1610) Double tournois 1st type 1595 N - VF 30 CGKL 208a1 - Very Rare!! D 1273, GR1 538, KM# 16 MONTPELLIER - COPPER - 2,35g

150



107 LOUIS XIII le Juste (1610-1643) 1/2 écu blanc, premier poinçon de Warin 1642 A * - TB 25 (TB++) Rare ! DR 59, D 1346, GR 49, KM# 121 PARIS - ARGENT - 13,46g

LOUIS XIII the Just (1610-1643) Silver 1/2 ecu of 30 sols, first die by Warin 1642 A * - VF 25 Rare! DR 59, D 1346, GR 49, KM# 121 PARIS - SILVER - 13,46g

270



108 LOUIS XIII le Juste (1610-1643) 15 deniers (douzain contremarqué) au lis 1599 - TB 12 (TB-) sur B 1070 (Dombes) - Très Rare !! DR 71, D 1343, GR 21 - BILLON - 1,41g

LOUIS XIII the Just (1610-1643) 15 denarii (countermarked douzain) with lis flower 1599 - F 12 over B 1070 (Dombes) - Very Rare!! DR 71, D 1343, GR 21 - BILLON - 1,41g

70



109 LOUIS XIII le Juste (1610-1643) 15 deniers de billon 1641 A - TB 25 (TB++) Très Rare !! - légers coups tranche DR 72, D 1344, GR 22, KM# 116 PARIS - BILLON - 1,91g

LOUIS XIII the Just (1610-1643) 15 deniers of billon 1641 A - VF 25 Very Rare!! - light dge nicks DR 72, D 1344, GR 22, KM# 116 PARIS - BILLON - 1,91g

850



110 LOUIS XIV le Grand (1643-1715) 1/4 d'écu, frappé au marteau, croix bâtonnée de face 1644 F - TTB 45 (TTB++) Rare ! - léger éclat DR 260, D 1451, GR 136, KM# 142 ANGERS - ARGENT - 9,69g

LOUIS XIV the Great (1643-1715) 1/4 ecu, hammered, cross tipped with fleur de lis on obverse 1644 F - EF 45 Rare! - light striking split DR 260, D 1451, GR 136, KM# 142 ANGERS - SILVER - 9,69g

160



111 LOUIS XIV le Grand (1643-1715) 1/8 d'écu, frappé au marteau, écu de face 1644 G - TTB 40 (TTB+) Très Rare !!, leg. tréflé & nettoyé DR 265, D 1452a, GR 126b, KM 141-165 POITIERS - ARGENT - 4,74g

LOUIS XIV the Great (1643-1715) 1/8 ecu, hammered, cross tipped with fleur de lis on reverse 1644 G - EF 40 Very Rare!!, slightly cleaned DR 265, D 1452a, GR 126b, KM 141-165 POITIERS - SILVER - 4,74g

450



112 LOUIS XIV le Grand (1643-1715) 1/2 écu blanc à la mèche courte 1643 A . - SPL 60 (SUP+) légères griffures DR 271, D 1462, GR 168, , KM# 163 PARIS - ARGENT - 13,67g

LOUIS XIV the Great (1643-1715) Silver 1/2 ecu with short curl 1643 A . - MS 60 light scratches DR 271, D 1462, GR 168, , KM# 163 PARIS - SILVER - 13,67g

520



113 LOUIS XIV le Grand (1643-1715) Écu de Navarre à la mèche longue 1661 ** - TB 20 (TB+) Rare ! - flan paillé DR 275, D 1473, GR 203, Dav# 3800, KM# 180 - ARGENT - 26,77g

LOUIS XIV the Great (1643-1715) Silver ecu from Navarre with long curl 1661 ** - VF 20 Rare! - heavy haymarks DR 275, D 1473, GR 203, Dav# 3800, KM# 180 - SILVER - 26,77g

180



114 LOUIS XIV le Grand (1643-1715) 1/2 écu de Navarre à la mèche longue 1655 *V* - TTB 30 (TTB-) Rarissime !!! DR 278, D 1474, GR 170, KM# 183 SAINT-PALAIS - ARGENT - 13,33g

LOUIS XIV the Great (1643-1715) Silver 1/2 ecu from Navarre with long curl 1655 *V* - VF 30 Extremely Rare!!! DR 278, D 1474, GR 170, KM# 183 SAINT-PALAIS - SILVER - 13,33g

900



115 LOUIS XIV le Grand (1643-1715) Lis d'argent 1656 A - TTB 40 (TTB+) Rarissime !!! - légèrement nettoyé DR 287, D 1481, GR 167 PARIS - ARGENT - 7,96g

LOUIS XIV the Great (1643-1715) Silver Lis 1656 A - EF 40 Extremely Rare !!! - light cleaning DR 287, D 1481, GR 167 PARIS - SILVER - 7,96g

2'500



116 LOUIS XIV le Grand (1643-1715) 1/2 écu blanc au buste juvénile, 1er type 1663 9 - TB 25 (TB++) Assez Rare ! DR 293, D 1484, GR 173, KM# 202 RENNES - ARGENT - 13,40g

LOUIS XIV the Great (1643-1715) White 1/2 ecu, 1st juvenile type 1663 9 - VF 25 Scarce! DR 293, D 1484, GR 173, KM# 202 RENNES - SILVER - 13,40g

65



117 LOUIS XIV le Grand (1643-1715) 1/2 écu blanc juvénile au petit buste - type de Bayonne 1662 L - TB 15 (TB) Souhague - Assez Rare ! DR 295, D 1484, GR 173, KM# 202.9 BAYONNE - ARGENT - 13,46g

LOUIS XIV the Great (1643-1715) White 1/2 ecu, juvenile type from Bayonne 1662 L - F 15 Souhague - Scarce! DR 295, D 1484, GR 173, KM# 202.9 BAYONNE - SILVER - 13,46g

45



118 LOUIS XIV le Grand (1643-1715) 1/12 d'écu blanc à la cravate 1681 A - SUP 58 (SUP) Très Rare !! - NGC AU58 DR 317, D 1496,1696B - GR 117, 117a, 117bis, KM# 235 PARIS - ARGENT -
LOUIS XIV the Great (1643-1715) 1/12 ecu with the tie 1681 A - AU 58 Very Rare!! - NGC AU58 DR 317, D 1496,1696B - GR 117, 117a, 117bis, KM# 235 PARIS - SILVER -

2'950



119 LOUIS XIV le Grand (1643-1715) Écu aux 8 L, 1er type 1690 X - TTB 30 (TTB-) fn, trèfle DR 327, D 1514-1514a, GR 216, Dav# 3811, KM# 275 AMIENS - ARGENT - 27,13g

LOUIS XIV the Great (1643-1715) Ecu with crowned double L's in cruciform, 1st type 1690 X - VF 30 new flan, trefoil DR 327, D 1514-1514a, GR 216, Dav# 3811, KM# 275 AMIENS - SILVER - 27,13g

160



120 LOUIS XIV le Grand (1643-1715) Écu aux palmes 1696 L - TTB 30 (TTB-) Flan neuf - Rarissime !!! DR 338, D 1520-1520a, GR 217, Dav# 3813, KM# 298 BAYONNE - ARGENT - 26,85g

LOUIS XIV the Great (1643-1715) Ecu with palms 1696 L - VF 30 new flan - Extremely Rare!!! DR 338, D 1520-1520a, GR 217, Dav# 3813, KM# 298 BAYONNE - SILVER - 26,85g

430



121 LOUIS XIV le Grand (1643-1715) 1/2 écu aux palmes 1694 A - TTB 40 (TTB+) rf - légèrement nettoyé DR 340, D 1521-21a, GR 185, KM# 295 PARIS - ARGENT - 13,70g

LOUIS XIV the Great (1643-1715) 1/2 ecu with palms 1694 A - EF 40 reformed flan, lightly cleaned DR 340, D 1521-21a, GR 185, KM# 295 PARIS - SILVER - 13,70g

95



122 LOUIS XIV le Grand (1643-1715) 1/2 écu de Béarn aux palmes 1694 PAU - TB 25 (TB++) Rarissime !!! DR 341, D 1525, GR 186, KM# 296 PAU - ARGENT - 13,11g

LOUIS XIV the Great (1643-1715) 1/2 ecu of Bearn with palms 1694 PAU - VF 25 Extremely Rare!!! DR 341, D 1525, GR 186, KM# 296 PAU - SILVER - 13,11g

1'400



123 LOUIS XIV le Grand (1643-1715) 1/4 d'écu aux palmes 1694 P - TTB 40 (TTB+) rf - Rare ! DR 342, D 1522-22a, GR 152, KM# 293 DIJON - ARGENT - 27,30g

LOUIS XIV the Great (1643-1715) 1/4 ecu with palms 1694 P - EF 40 reformed flan - Rare! DR 342, D 1522-22a, GR 152, KM# 293 DIJON - SILVER - 27,30g

130



124 LOUIS XIV le Grand (1643-1715) 1/2 écu aux insignes 1703 G - TB 25 (TB++) rf - 3/2, Rare ! DR 351, D 1534-1534b, GR 189, KM# 325 POITIERS - ARGENT - 13,36g

LOUIS XIV the Great (1643-1715) 1/2 ecu with insignia 1703 G - VF 25 reformed flan - 3 over 2, Rare! DR 351, D 1534-1534b, GR 189, KM# 325 POITIERS - SILVER - 13,36g

120



125 LOUIS XIV le Grand (1643-1715) 4 sols aux 2 L couronnés 1691 S. - TTB 40 (TTB+) Troyes DR 393, D 1519, GR 106, KM# 281 TROYES - ARGENT - 1,55g

LOUIS XIV the Great (1643-1715) 4 sols with Crowned double L monogram 1691 S. - EF 40 Troyes DR 393, D 1519, GR 106, KM# 281 TROYES - SILVER - 1,55g

75



126 LOUIS XIV le Grand (1643-1715) 10 sols aux insignes de Pau 1707 PAU - TTB 40 (TTB+) Rarissime !!! - infime ajustage DR 397a, D 1566, GR 133a, KM# 375 PAU - ARGENT - 2,97g

LOUIS XIV the Great (1643-1715) 10 sols with insignia from Pau 1707 PAU - EF 40 Extremely Rare!!! - tiny adjustment DR 397a, D 1566, GR 133a, KM# 375 PAU - SILVER - 2,97g

360



127 LOUIS XV le Bien aimé (1715-1774) 1/2 louis d'or à la croix du St Esprit (de Malte) 1719 BB - SUP 58 (SUP) Rarissime !!! - PCGS AU58 DR 509, D 1634, GR 326, KM# 437, Fr # 454 STRASBOURG - OR - 4,83g

LOUIS XV (1715-1774) the Well-Beloved 1/2 Louis d'or with Maltese cross 1719 BB - AU 58 Extremely Rare!!! - PCGS AU58 DR 509, D 1634, GR 326, KM# 437, Fr # 454 STRASBOURG - GOLD - 4,83g

11'000



128 LOUIS XV le Bien aimé (1715-1774) 1/20 d'écu vertugadin 1716 . - B 10 (B++) rf - Rarissime !!! DR 530, D 1655-1655a, GR 282, KM# 416 - ARGENT - 1,32g

LOUIS XV (1715-1774) the Well-Beloved 1/20 ecu vertugadin 1716 . - VG 10 reformed flan - Extremely Rare!!! DR 530, D 1655-1655a, GR 282, KM# 416 - SILVER - 1,32g

600



129 LOUIS XV le Bien aimé (1715-1774) Écu de Navarre "Westphalien" 1718 T - TTB 40 (TTB+) Rare ! - fines rayures DR 532, D 1657, GR 318, Dav# 1327, KM# 435 NANTES - ARGENT - 24,40g

LOUIS XV (1715-1774) the Well-Beloved Ecu with Navarre arms "Westphalian" 1718 T - EF 40 Rare! - thin scratches DR 532, D 1657, GR 318, Dav# 1327, KM# 435 NANTES - SILVER - 24,40g

270



130 LOUIS XV le Bien aimé (1715-1774) 1/6 d'écu de France 1721 T - TTB 40 (TTB+) rf - Rare ! - courte griffure avers DR 545, D 1668-1668a, GR 297, KM# 454 NANTES - ARGENT - 3,91g

LOUIS XV (1715-1774) the Well-Beloved 1/6 ecu of France 1721 T - EF 40 reformed flan - Rare!, old scratch DR 545, D 1668-1668a, GR 297, KM# 454 NANTES - SILVER - 3,91g

65



131 LOUIS XV le Bien aimé (1715-1774) Écu aux branches d'olivier & au bandeau 1741 L - TTB 35 (TTB) Très Rare !! - brossé DR 557, D 1680, GR 322, Dav# 1331, KM# 512 BAYONNE - ARGENT - 29,08g

LOUIS XV (1715-1774) the Well-Beloved Ecu with olive branches & bandeau type 1741 L - VF 35 Very Rare!! - brushed DR 557, D 1680, GR 322, Dav# 1331, KM# 512 BAYONNE - SILVER - 29,08g

130



132 LOUIS XV le Bien aimé (1715-1774) Écu aux branches d'olivier & au bandeau 1742 C - TB 25 (TB++) Très Rare !! - léger coup DR 557, D 1680, GR 322, Dav# 1331, KM# 512 CAEN - ARGENT - 29,13g

LOUIS XV (1715-1774) the Well-Beloved Ecu with olive branches & bandeau type 1742 C - VF 25 Very Rare!! - light nick DR 557, D 1680, GR 322, Dav# 1331, KM# 512 CAEN - SILVER - 29,13g

220



133 LOUIS XV le Bien aimé (1715-1774) Écu aux branches d'olivier & au bandeau 1745 G - TB 15 (TB) Très Rare !! DR 557, D 1680, GR 322, Dav# 1331, KM# 512 POITIERS - ARGENT - 28,63g
LOUIS XV (1715-1774) the Well-Beloved Ecu with olive branches & bandeau type 1745 G - F 15 Very Rare!! DR 557, D 1680, GR 322, Dav# 1331, KM# 512 POITIERS - SILVER - 28,63g

130



134 LOUIS XV le Bien aimé (1715-1774) Écu aux branches d'olivier & au bandeau 1747 C - TB 15 (TB) Rarissime !!! DR 557, D 1680, GR 322, Dav# 1331, KM# 512 CAEN - ARGENT - 28,95g
LOUIS XV (1715-1774) the Well-Beloved Ecu with olive branches & bandeau type 1747 C - F 15 Extremely Rare!!! DR 557, D 1680, GR 322, Dav# 1331, KM# 512 CAEN - SILVER - 28,95g

190



135 LOUIS XV le Bien aimé (1715-1774) Écu aux branches d'olivier & au bandeau 1755 Q - TTB 35 (TTB) Rare ! - brossé DR 557, D 1680, GR 322, Dav# 1331, KM# 512 PERPIGNAN - ARGENT - 28,72g

LOUIS XV (1715-1774) the Well-Beloved Ecu with olive branches & bandeau type 1755 Q - VF 35 Rare! - brushed DR 557, D 1680, GR 322, Dav# 1331, KM# 512 PERPIGNAN - SILVER - 28,72g

75



136 LOUIS XV le Bien aimé (1715-1774) Écu aux branches d'olivier & au bandeau 1756 Q - TB 25 (TB++) Très Rare !! DR 557, D 1680, GR 322, Dav# 1331, KM# 512 PERPIGNAN - ARGENT - 29,19g

LOUIS XV (1715-1774) the Well-Beloved Ecu with olive branches & bandeau type 1756 Q - VF 25 Very Rare!! DR 557, D 1680, GR 322, Dav# 1331, KM# 512 PERPIGNAN - SILVER - 29,19g

130



137 LOUIS XV le Bien aimé (1715-1774) Écu aux branches d'olivier & au bandeau 1771 & - TB 15 (TB) Très Rare !! DR 557, D 1680, GR 322, Dav# 1331, KM# 512 AIX EN PROVENCE - ARGENT - 28,33g

LOUIS XV (1715-1774) the Well-Beloved Ecu with olive branches & bandeau type 1771 & - F 15 Very Rare!! DR 557, D 1680, GR 322, Dav# 1331, KM# 512 AIX EN PROVENCE - SILVER - 28,33g

75



138 LOUIS XV le Bien aimé (1715-1774) Écu aux branches d'olivier & au bandeau de Pau 1751 PAU - TB 25 (TB++) Très Rare !! DR 557a, D 1680, GR 322a, Dav# 1331, KM# 518 PAU - ARGENT - 28,82g

LOUIS XV (1715-1774) the Well-Beloved Ecu with olive branches & bandeau type from Pau 1751 PAU - VF 25 Very Rare!! DR 557a, D 1680, GR 322a, Dav# 1331, KM# 518 PAU - SILVER - 28,82g

70



139 LOUIS XV le Bien aimé (1715-1774) 1/5 d'écu aux branches d'olivier & au bandeau 1769 M - TB 12 (TB-) Très Rare !! DR 559, D 1682, GR 299, KM# 515 TOULOUSE - ARGENT - 5,75g

LOUIS XV (1715-1774) the Well-Beloved 1/5 ecu with olive branches & bandeau type 1769 M - F 12 Very Rare!! DR 559, D 1682, GR 299, KM# 515 TOULOUSE - SILVER - 5,75g

40



140 LOUIS XV le Bien aimé (1715-1774) 1/10 d'écu aux branches d'olivier & à la vieille tête 1773 AA - TTB 45 (TTB++) Rare ! - léger ajustage DR 566, D 1688, GR 293, KM# 550 METZ - ARGENT - 2,93g

LOUIS XV (1715-1774) the Well-Beloved 1/10 ecu with olive branches & old head 1773 AA - EF 45 Rare! - light adjustment marks DR 566, D 1688, GR 293, KM# 550 METZ - SILVER - 2,93g

120



141 LOUIS XV le Bien aimé (1715-1774) Double sol (2 sous), en billon 1740 W - TTB 45 (TTB++) Rare ! - léger coup DR 568, D 1690, GR 281, KM# 500 LILLE - BILLON - 2,00g

LOUIS XV (1715-1774) the Well-Beloved Double sol (Sou marque - 24 deniers), in billon 1740 W - EF 45 Rare! - tiny nick DR 568, D 1690, GR 281, KM# 500 LILLE - BILLON - 2,00g

70



142 LOUIS XV le Bien aimé (1715-1774) Sol au buste enfantin ou "John Law" 1719 S - TTB 30 (TTB-) DR 571, D 1692, GR 276, KM # 439 REIMS - CUIVRE - 12,02g

LOUIS XV (1715-1774) the Well-Beloved Sol, boy head "John Law type" 1719 S - VF 30 DR 571, D 1692, GR 276, KM # 439 REIMS - COPPER - 12,02g

50



143 LOUIS XV le Bien aimé (1715-1774) Demi-sol d'Aix 1767 & - SUP 58 (SUP) Rare en l'état ! - légère faiblesse DR 577, D 1697, GR 274, KM# 541 AIX EN PROVENCE - CUIVRE - 5,82g

LOUIS XV (1715-1774) the Well-Beloved 1/2 sol from Aix 1767 & - AU 58 Rare in this grade! - light weaknes DR 577, D 1697, GR 274, KM# 541 AIX EN PROVENCE - COPPER - 5,82g

200



144 LOUIS XVI (1774-1792/93) Écu aux branches d'olivier et au buste habillé 1791 A - TB 25 (TB++) 2e sem., héron - Très Rare !! DR 606, D 1708, GR 356, R 8, Dav# 1333, KM# 564 PARIS - ARGENT - 29,29g

LOUIS XVI (1774-1792/93) Ecu with olive branches & dressed bust type 1791 A - VF 25 2nd sem., heron, Very Rare!! DR 606, D 1708, GR 356, R 8, Dav# 1333, KM# 564 PARIS - SILVER - 29,29g

150



145 LOUIS XVI (1774-1792/93) 1/5 d'écu aux branches d'olivier & au buste habillé 1777 A - TTB 40 (TTB+) 77/76, 2e sem. - Rare ! DR 608, D 1710, GR 354, R 6, KM# 569 PARIS - ARGENT - 5,79g

LOUIS XVI (1774-1792/93) 1/5 ecu with olive branches & dressed bust type 1777 A - EF 40 77 over 76, 2nd sem. - Rare! DR 608, D 1710, GR 354, R 6, KM# 569 PARIS - SILVER - 5,79g

150



146 LOUIS XVI (1774-1792/93) 1/5 d'écu aux branches d'olivier & au buste habillé 1783 A - TTB 35 (TTB) 3 sur 2 - léger ajustage DR 608, D 1710, GR 354, R 6, KM# 569 PARIS - ARGENT - 5,73g

LOUIS XVI (1774-1792/93) 1/5 ecu with olive branches & dressed bust type 1783 A - VF 35 3 over 2 - light ajustment marks DR 608, D 1710, GR 354, R 6, KM# 569 PARIS - SILVER - 5,73g

80



147 LOUIS XVI (1774-1792/93) 1/10 d'écu aux branches d'olivier & au buste habillé 1780 D - SUP 50 (SUP-) Rare ! - léger paillage DR 609, D 1711, GR 353, R 5, KM# 568 LYON - ARGENT - 2,90g
LOUIS XVI (1774-1792/93) 1/10 ecu with olive branches & dressed bust type 1780 D - AU 50 Rare! - light haymarks DR 609, D 1711, GR 353, R 5, KM# 568 LYON - SILVER - 2,90g

95



148 PÉRIODE RÉVOLUTIONNAIRE 6 DENIERS type "FRANÇOIS" 1793 K - TTB 35 (TTB) Rare en l'état ! G 8, R 32, KM# 610 BORDEAUX - CUIVRE - 5,99g
REVOLUTIONARY PERIOD 6 DENIERS "FRANÇOIS" type 1793 K - VF 35 Rare in such grade! G 8, R 32, KM# 610 BORDEAUX - COPPER - 5,99g

160



149 PÉRIODE RÉVOLUTIONNAIRE 6 DENIERS type "FRANÇOIS" 1793 T - TTB 35 (TTB) léger paill. - Assez Rare en l'état G 8, R 32, KM# 610 NANTES - MDC - 5,97g
REVOLUTIONARY PERIOD 6 DENIERS "FRANÇOIS" type 1793 T - VF 35 light hay marks - scarce in condi. G 8, R 32, KM# 610 NANTES - BELL METAL - 5,97g

170



150 PÉRIODE RÉVOLUTIONNAIRE 12 DENIERS type "FRANÇOIS" 1791 A - SUP 58 (SUP) * - MDC G 15, R 34, KM# 600 PARIS - MDC - 12,87g
REVOLUTIONARY PERIOD 12 DENIERS "FRANÇOIS" type 1791 A - AU 58 * - Bell metal G 15, R 34, KM# 600 PARIS - BELL METAL - 12,87g

130



151 PÉRIODE RÉVOLUTIONNAIRE 12 DENIERS type "FRANÇOIS" 1792 A - TTB 40 (TTB+) Var. Leo. A/: - Très Rare !! G 15, R 34, KM# 600 PARIS - MDC - 9,61g
REVOLUTIONARY PERIOD 12 DENIERS "FRANÇOIS" type 1792 A - EF 40 Var. Leo. obv., Very Rare!!, lg ni. G 15, R 34, KM# 600 PARIS - BELL METAL - 9,61g

85



152 PÉRIODE RÉVOLUTIONNAIRE 12 DENIERS type "FRANÇOIS" 1793 M - TB 15 (TB) 93/92, An5/4 - Rarissime !!! G 15, R 34, KM# 600 TOULOUSE - MDC - 11,65g

REVOLUTIONARY PERIOD 12 DENIERS "FRANÇOIS" type 1793 M - F 15 93/92, An5/4 - Extremely Rare!!! G 15, R 34, KM# 600 TOULOUSE - BELL METAL - 11,65g

120



153 PÉRIODE RÉVOLUTIONNAIRE 5 SOLS DE POTTER (Argent) 1792 - TTB 40 (TTB+) Rare ! - faiblesse VG 323, M 173, KM# Tn32 - ARGENT - 0,77g

REVOLUTIONARY PERIOD 5 SOLS by POTTER (Silver) 1792 - EF 40 Rare! - weak strike VG 323, M 173, KM# Tn32 - SILVER - 0,77g

140



154 PÉRIODE RÉVOLUTIONNAIRE ÉCU de 6 livres type "FRANÇOIS" 1792 M - TTB 30 (TTB-) 2e sem., couronne - Rare !, ajust. G 55, R 46, Dav# 3135, KM# 615 TOULOUSE - ARGENT - 29,06g

REVOLUTIONARY PERIOD ECU for 6 livres "FRANÇOIS" type 1792 M - VF 30 2nd sem., crown - Rare!, adjustm. G 55, R 46, Dav# 3135, KM# 615 TOULOUSE - SILVER - 29,06g

160



155 PÉRIODE RÉVOLUTIONNAIRE ÉCU de 6 livres type "FRANÇOIS" 1792 MA - TB 15 (TB) 1er sem. - Très Rare !!, coups tr. G 55, R 46, Dav# 3135, KM# 615 MARSEILLE - ARGENT - 28,98g

REVOLUTIONARY PERIOD ECU for 6 livres "FRANÇOIS" type 1792 MA - F 15 1st sem. - Very Rare!!, rim nicks G 55, R 46, Dav# 3135, KM# 615 MARSEILLE - SILVER - 28,98g

220



156 PÉRIODE RÉVOLUTIONNAIRE ÉCU de 6 livres type "FRANÇOIS" 1792 R - TTB 45 (TTB++) ajustage, faiblesse, 1 coup tranche G 55, R 46, Dav# 3135, KM# 615 ORLÉANS - ARGENT - 29,20g

REVOLUTIONARY PERIOD ECU for 6 livres "FRANÇOIS" type 1792 R - EF 45 adjustment mar., weakness, rim nick G 55, R 46, Dav# 3135, KM# 615 ORLÉANS - SILVER - 29,20g

180



157 PÉRIODE RÉVOLUTIONNAIRE ÉCU de 6 livres type "FRANÇOIS" 1793 R - TTB 40 (TTB+) point dans le O de Louis - inf. aj. G 55, R 46, Dav# 3135, KM# 615 ORLÉANS - ARGENT - 29,42g

REVOLUTIONARY PERIOD ECU for 6 livres "FRANÇOIS" type 1793 R - EF 40 Dot inside O from Louis - tiny adj. G 55, R 46, Dav# 3135, KM# 615 ORLÉANS - SILVER - 29,42g

180



158 PÉRIODE RÉVOLUTIONNAIRE ÉCU de 6 livres (convention) type non daté ND B - TTB 45 (TTB++) Très Rare !! - NGC XF45 G 60, R 80, Dav# 1336A, KM# 625 ROUEN - ARGENT -

REVOLUTIONARY PERIOD Conventional ecu of 6 livres "FRANÇOISE" type without AD date ND B - EF 45 Very Rare!! - NGC XF45 G 60, R 80, Dav# 1336A, KM# 625 ROUEN - SILVER -

2'200



159 1 CENTIME UN CENTIME Napoléon III, tête nue 1855 BB - SUP 55 (SUP) Ancre - Assez Rare ! G 86, F 102, KM# 775 STRASBOURG - BRONZE -

1 CENTIME UN (1) CENTIME Napoleon III, bare head 1855 BB - AU 55 Anchor - Scarce! G 86, F 102, KM# 775 STRASBOURG - BRONZE -

95



160 1 CENTIME UN CENTIME Napoléon III, tête nue 1855 D - SPL 63 (SUP++) Chien - Assez Rare ! G 86, F 102, KM# 775 LYON - BRONZE -

1 CENTIME UN (1) CENTIME Napoleon III, bare head 1855 D - MS 63 Dog - Scarce! G 86, F 102, KM# 775 LYON - BRONZE -

150



161 1 CENTIME UN CENTIME Napoléon III, tête nue 1856 MA - TTB 45 (TTB++) Très Rare !! G 86, F 102, KM# 775 MARSEILLE - BRONZE - 0,98g

1 CENTIME UN (1) CENTIME Napoleon III, bare head 1856 MA - EF 45 Very Rare!! G 86, F 102, KM# 775 MARSEILLE - BRONZE - 0,98g

380



162 1 CENTIME 1 CENTIME type Dupuis 1898 - SUP 58 (SUP) Flan mat - Rare ! G 90, F 105, KM# 840 - BRONZE - 0,99g

1 CENTIME 1 CENTIME by Dupuis, 3rd republic 1898 - AU 58 Mat proof - Rare! G 90, F 105, KM# 840 - BRONZE - 0,99g

110



163 2 CENTIMES DEUX CENTIMES Napoléon III, tête nue 1853 MA - SPL 62 (SUP++) Rare en l'état ! G 103, F 107, KM# 776 MARSEILLE - BRONZE -

2 CENTIMES DEUX (2) CENTIMES Napoleon III, bare head 1853 MA - MS 62 Rare in such grade! G 103, F 107, KM# 776 MARSEILLE - BRONZE -

150



164 2 CENTIMES DEUX CENTIMES Napoléon III, tête nue 1855 D - TTB 35 (TTB) Chien, petit lion - Rare ! G 103, F 107, KM# 776 LYON - BRONZE -

2 CENTIMES DEUX (2) CENTIMES Napoleon III, bare head 1855 D - VF 35 Dog, small lion - Rare!, cleaned G 103, F 107, KM# 776 LYON - BRONZE -

140



165 2 CENTIMES DEUX CENTIMES Napoléon III, tête nue 1855 MA - SPL 62 (SUP++) Chien - Rare ! G 103, F 107, KM# 776 MARSEILLE - BRONZE -

2 CENTIMES DEUX (2) CENTIMES Napoleon III, bare head 1855 MA - MS 62 Dog - Rare! G 103, F 107, KM# 776 MARSEILLE - BRONZE -

170



166 2 CENTIMES 2 CENTIMES type Dupuis 1898 - SUP 58 (SUP)
Flan mat - Rare ! G 107, F 110, KM# 841 - BRONZE - 1,99g
2 CENTIMES 2 CENTIMES by Dupuis, 3rd republic 1898 - AU 58
Mat proof - Rare! G 107, F 110, KM# 841 - BRONZE - 1,99g

130



167 5 CENTIMES 5 CENTIMES, petit module AN 4 I - TB 25
(TB++) Assez Rare ! G 124, F 113, KM# 635 LIMOGES - BRONZE -
5 CENTIMES 5 CENTIMES, small diameter (23 mm) AN 4 I - VF 25
Scarce! G 124, F 113, KM# 635 LIMOGES - BRONZE -

30



168 5 CENTIMES CINQ CENTIMES type Dupré (Directoire &
consulat) AN 8 G - TB 25 (TB++) Assez Rare ! G 126a, F 115,
KM# 640 GENÈVE - BRONZE -
5 CENTIMES CINQ (5) CENTIMES by Dupré, 27mm (Directory &
consulate) AN 8 G - VF 25 Scarce! G 126a, F 115, KM# 640
GENÈVE - BRONZE -

55



169 5 CENTIMES CINQ CENTIMES type Dupré (Consulat) AN 9 G -
TB 25 (TB++) Assez Rare ! G 126b, F 115, KM# 640 GENÈVE -
BRONZE -
5 CENTIMES CINQ (5) CENTIMES by Dupré, 27mm (Consulate) AN
9 G - VF 25 Scarce! G 126b, F 115, KM# 640 GENÈVE - BRONZE -

65



170 5 CENTIMES 5 CENT. Napoléon Ier "Strasbourg" 1808 BB -
TTB 40 (TTB+) G 127, KM# 689 STRASBOURG - BRONZE -
5 CENTIMES 5 CENT. Napoleon "Strasbourg" 1808 BB - EF 40 G
127, KM# 689 STRASBOURG - BRONZE -

90



171 5 CENTIMES 5 CENT. NAP. Ier Anvers, point après "cent",
"v" au dessus du ruban 1814 V - SUP 58 (SUP) G 129b, F 115B,
Col 10, KM# 2.2 ANVERS - BRONZE -
5 CENTIMES 5 CENT. Napoleon Ier, siege of Antwerp, "v" above
ribbon & dot after "cent" 1814 V - AU 58 G 129b, F 115B, Col 10,
KM# 2.2 ANVERS - BRONZE -

160



172 5 CENTIMES 5 CENTIMES type Cérés (IIIe République) 1872 a - SUP 58 (SUP) Très Rare en l'état !! G 157a, F 118, KM# 821 PARIS - BRONZE -

5 CENTIMES 5 CENTIMES Ceres type, 3rd republic 1872 a - AU 58 Very Rare in such grade!! G 157a, F 118, KM# 821 PARIS - BRONZE -

150



173 5 CENTIMES 5 CENTIMES type Cérés (IIIe République) 1878 K - TB 15 (TB) Très Rare !! - voilé G 157a, F 118, KM# 821 BORDEAUX - BRONZE -

5 CENTIMES 5 CENTIMES Ceres type, 3rd republic 1878 K - F 15 Very Rare!! - warped G 157a, F 118, KM# 821 BORDEAUX - BRONZE -

65



174 DÉCIME, 10 CENTIMES UN DÉCIME type définitif (Directoire & consulat) AN 8 W - TTB 40 (TTB+) Assez Rare ! G 187a, F 129, KM# 644 LILLE - BRONZE - 20,44g

DECIME, 10 CENTIMES UN (1) DECIME final type (Directory & consulate) AN 8 W - EF 40 Scarce! G 187a, F 129, KM# 644 LILLE - BRONZE - 20,44g

65



175 DÉCIME, 10 CENTIMES DIX CENTIMES Napoléon III, tête nue 1852 A - SPL 62 (SUP++) G 248, F 133, KM# 771 PARIS - BRONZE -

DECIME, 10 CENTIMES DIX (10) CENTIMES Napoleon III, bare head 1852 A - MS 62 G 248, F 133, KM# 771 PARIS - BRONZE -

85



176 DÉCIME, 10 CENTIMES 10 Cmes (zinc, type Lindauer) 1941 c) - SPL 63 (SUP++) PIEFORT - Rare !, PCGS SP62 G 288, F 140, KM# 895-6-7 - ZINC -

DECIME, 10 CENTIMES 10 Centimes by Lindauer, large diameter, in zinc 1941 c) - MS 63 PIEFORT - Rare!, PCGS SP62 G 288, F 140, KM# 895-6-7 - ZINC -

240



177 2 DÉCIMES, 20 CENTIMES 2 DÉCIMES AN 4 A - TTB 45 (TTB++) G 300, F 145, KM# 638 PARIS - BRONZE - 21,02g
2 DECIMES, 20 CENTIMES 2 DECIMES AN 4 A - EF 45 G 300, F 145, KM# 638 PARIS - BRONZE - 21,02g

220



178 2 DÉCIMES, 20 CENTIMES 20 CENT. type Cérés (2e République) 1850 K - SUP 55 (SUP) Rare en l'état ! G 303, F 146, KM# 758 BORDEAUX - ARGENT -

2 DECIMES, 20 CENTIMES 20 CENT. Ceres type, 2nd republic 1850 K - AU 55 Rare in such grade! G 303, F 146, KM# 758 BORDEAUX - SILVER -

85



179 1/4 FRANC, 25 CENTIMES 1/4 F, Louis XVIII 1817 T - TTB 45 (TTB++) Rare ! - percé, griffures G 352, F 163, KM# 714 NANTES - ARGENT -

1/4 FRANC, 25 CENTIMES 1/4 F, Louis XVIII 1817 T - EF 45 Rare! - holed, scratches G 352, F 163, KM# 714 NANTES - SILVER -

85



180 1/4 FRANC, 25 CENTIMES 1/4 F, Louis XVIII 1822 B - TTB 45 (TTB++) Assez Rare ! G 352, F 163, KM# 714 ROUEN - ARGENT -

1/4 FRANC, 25 CENTIMES 1/4 F, Louis XVIII 1822 B - EF 45 Scarce! G 352, F 163, KM# 714 ROUEN - SILVER -

70



181 1/4 FRANC, 25 CENTIMES 25 CENTIMES type Dupré - flan rond 1881 A - FDC 64 (FDC) Très Rare !! - PCGS MS65 G 359a,GEM 57.2-3 PARIS - MAILLECHORT -

1/4 FRANC, 25 CENTIMES 25 CENTIMES Dupré type - round flan 1881 A - MS 64 Very Rare!! - PCGS MS65 G 359a,GEM 57.2-3 PARIS - NICKEL-BRASS -

290



182 1/2 FRANC, 50 CENTIMES DEMI FRANC Bonaparte, 1er consul AN12 A - TTB 35 (TTB) Assez Rare ! G 394, F 173, KM# 648 PARIS - ARGENT -

1/2 FRANC, 50 CENTIMES DEMI (1/2) FRANC Bonaparte, 1st consul AN12 A - VF 35 Scarce! G 394, F 173, KM# 648 PARIS - SILVER -

120



183 1/2 FRANC, 50 CENTIMES 1/2 F, Louis XVIII 1817 A - FDC 64 (FDC) Très Rare en l'état !! - PCGS MS64 G 401, F 179, KM# 708 PARIS - ARGENT -

1/2 FRANC, 50 CENTIMES 1/2 F, Louis XVIII 1817 A - MS 64 Very Rare in such grade!, PCGS MS64 G 401, F 179, KM# 708 PARIS - SILVER -

380



184 1/2 FRANC, 50 CENTIMES 50 CENT. Napoléon III, tête laurée 1864 A - FDC 64 (FDC) Rare en l'état ! G 417, F 188, KM# 814 PARIS - ARGENT -

1/2 FRANC, 50 CENTIMES 50 CENT. Napoleon III, laureate head 1864 A - MS 64 Rare in such grade! G 417, F 188, KM# 814 PARIS - SILVER -

70



185 1/2 FRANC, 50 CENTIMES 50 CENTIMES type semeuse 1901 - SPL 63 (SUP++) Assez Rare en l'état ! G 420, F 190, KM# 854 - ARGENT -

1/2 FRANC, 50 CENTIMES 50 CENTIMES sower type (silver) 1901 - MS 63 Scarce in such grade! G 420, F 190, KM# 854 - SILVER -

85



186 1/2 FRANC, 50 CENTIMES 50 CENTIMES type Bazor (aluminium) 1943 - SUP 50 (SUP-) Frappe médaille !! - Très Rare !! G 425, F 195, F 196, KM# 914 - ALUMINIUM - 0,69g

1/2 FRANC, 50 CENTIMES 50 CENTIMES by Bazor (aluminium) 1943 - AU 50 Medal alignment - Very Rare!! G 425, F 195, F 196, KM# 914 - ALUMINIUM - 0,69g

240



187 1 FRANC 1 FRANC Napoléon empereur, tête nue (calendrier révolutionnaire) AN13 A - SPL 61 (SUP+) Rare en l'état ! G 443, F 201, KM# 656 PARIS - ARGENT - 5,07g

1 FRANC 1 FRANC Napoleon Emperor (revolutionary calendar) AN13 A - MS 61 Rare in such grade! G 443, F 201, KM# 656 PARIS - SILVER - 5,07g

490



188 1 FRANC 1 FRANC type tête de nègre 1807 A - TTB 35 (TTB) Très Rare !! G 445, F 203, KM# 681 PARIS - ARGENT - 4,93g

1 FRANC 1 FRANC Napoleon Emperor (Negro head) 1807 A - VF 35 Very Rare!! G 445, F 203, KM# 681 PARIS - SILVER - 4,93g

760



189 1 FRANC 1 F, Charles X 1829 D - TTB 35 (TTB) Très Rare !! - infimes grif. listel G 450, F 207-207A, KM# 724 LYON - ARGENT -

1 FRANC 1 F, Charles X 1829 D - VF 35 Very Rare!! - tiny adjustment / rim G 450, F 207-207A, KM# 724 LYON - SILVER -

150



190 1 FRANC 1 FRANC Louis-Philippe I, laureate head 1832 H - TTB 45 (TTB++) Rare ! G 453, F 210, KM# 748 LA ROCHELLE - ARGENT -

1 FRANC 1 FRANC Louis Philippe I, laureate head 1832 H - EF 45 Rare! G 453, F 210, KM# 748 LA ROCHELLE - SILVER -

170



191 1 FRANC 1 FRANC type Cérès (2e République) 1850 BB - TTB 40 (TTB+) Abeille - Rare ! G 457, F 211, KM# 759 STRASBOURG - ARGENT - 4,97g

1 FRANC 1 FRANC Ceres type, 2nd republic 1850 BB - EF 40 Bee - Rare! G 457, F 211, KM# 759 STRASBOURG - SILVER - 4,97g

320



192 1 FRANC 1 FRANC type semeuse 1900 - B 10 (B++) Très Rare !! G 467, F 217, KM# 844 - ARGENT -

1 FRANC 1 FRANC sower type (silver) 1900 - VG 10 Very Rare!! G 467, F 217, KM# 844 - SILVER -

150



193 1 FRANC 1 FRANC type semeuse (nickel) 1984 - FDC 67 (FDC) Rare ! G 474, F 226, KM# 925.1 - NICKEL -

1 FRANC 1 FRANC sower type (nickel) 1984 - MS 67 G 474, F 226, KM# 925.1 - NICKEL -

75



194 2 FRANCS 2 FRANCS au revers Empire Français 1809 U - TB 25 (TB++) Rarissime !!! G 501, F 255, KM# 693 TURIN - ARGENT - 9,82g

2 FRANCS 2 FRANCS Laureate Napoleon (imperial reverse) 1809 U - VF 25 Extremely Rare!!! G 501, F 255, KM# 693 TURIN - SILVER - 9,82g

4'400



195 2 FRANCS 2 FRANCS (module de) épreuve des presses Thonnellier (1844-45) ND - SPL 62 (SUP++) Rare ! G 521 - BRONZE -

2 FRANCS 2 FRANCS (module of) trial strike of the Thonnellier presses (1844-45) ND - MS 62 Rare! G 521 - BRONZE -

170



196 2 FRANCS 2 FRANCS type Cérés (défense nationale) 1871 K - TB 20 (TB+) Très Rare !! G 530, F 265, KM# 817 BORDEAUX - ARGENT -

2 FRANCS 2 FRANCS Ceres type, government of national defense 1871 K - VF 20 Very Rare!! G 530, F 265, KM# 817 BORDEAUX - SILVER -

95



197 2 FRANCS 2 FRANCS Chambres de commerce 1927 - TTB 40 (TTB+) Rare ! G 533, F 267, KM# 877 - CUPRO-ALUMINIUM -

2 FRANCS 2 FRANCS Chambers of Commerce 1927 - EF 40 Rare! G 533, F 267, KM# 877 - COPPER ALUMINIUM -

160



198 2 FRANCS 2 FRANCS type semeuse (nickel) 1984 - FDC 67 (FDC) Rare ! G 547, F 272, KM# 942.1 - NICKEL -

2 FRANCS 2 FRANCS sower type (nickel) 1984 - MS 67 Rare! G 547, F 272, KM# 942.1 - NICKEL -

45



199 5 FRANCS 5 FRANCS au revers Empire Français 1813 CL - SUP 53 (SUP-) Rarissime !!! - NGC AU55, lg pail. G 584, F 307, KM# 694 GÊNES - ARGENT -

5 FRANCS 5 FRANCS Laureate Napoleon (imperial reverse) 1813 CL - AU 53 Extremely Rare !!! - NGC AU55 G 584, F 307, KM# 694 GÊNES - SILVER -

5'500



200 5 FRANCS 5 FRANCS Charles X, (1824-25) concours d'effigie uniface : Galle - SPL 60 (SUP+) Bronze argenté - Très Rare !! G 631 - BRONZE ARGENTÉ - 14,37g

5 FRANCS 5 FRANCS Charles X, (1824-25) Uniface effigy, trial strike by Galle - MS 60 Silvered bronze - Very Rare!! G 631 - SILVERED BRONZE - 14,37g

370



201 5 FRANCS 5 F, Charles X 1er type 1825 Q - TB 25 (TB++) Très Rare !! G 643, F 310, KM# 720 PERPIGNAN - ARGENT -

5 FRANCS 5 F, Charles X 1st type 1825 Q - VF 25 Very Rare!! G 643, F 310, KM# 720 PERPIGNAN - SILVER -

170



202 5 FRANCS 5 F, Charles X 2e type 1827 H - TTB 35 (TTB) Rare ! - nettoyé G 644, F 311, KM# 728 LA ROCHELLE - ARGENT -

5 FRANCS 5 F, Charles X 2nd type 1827 H - VF 35 Rare! - cleaned G 644, F 311, KM# 728 LA ROCHELLE - SILVER -

85



203 5 FRANCS 5 F, Charles X tranche en relief 1830 A - TTB 35 (TTB) Rare ! G 644a, F 312, KM# 727 PARIS - ARGENT -

5 FRANCS 5 F, Charles X raised edge 1830 A - VF 35 Rare! G 644a, F 312, KM# 727 PARIS - SILVER -

120



204 5 FRANCS 5 FRANCS Louis-Philippe I, tête laurée, 2e type 1847 A - SUP 58 (SUP) G 678a, F 325, KM# 749 PARIS - ARGENT -

5 FRANCS 5 FRANCS Louis Philippe I, laureate head 2nd type 1847 A - AU 58 G 678a, F 325, KM# 749 PARIS - SILVER -

75



205 5 FRANCS 5 FRANCS Louis-Philippe I, tête laurée, 2e type 1847 K - TTB 40 (TTB+) Rare ! - nettoyé G 678a, F 325, KM# 749 BORDEAUX - ARGENT -

5 FRANCS 5 FRANCS Louis Philippe I, laureate head 2nd type 1847 K - EF 40 Rare! - cleaned G 678a, F 325, KM# 749 BORDEAUX - SILVER -

130



206 5 FRANCS 5 FRANCS 2e épreuve de J.J. Barre (Louis Napoléon Bonaparte) 1852 A - SPL 63 (SUP++) Tranche en relief - Très Rare !! G 722, F 328, KM# 773 PARIS - ARGENT - 25,08g

5 FRANCS 5 FRANCS President Louis-Napoleon Bonaparte, 2nd trial strike by J.J. Barre 1852 A - MS 63 Raised edge lettering - Very Rare!! G 722, F 328, KM# 773 PARIS - SILVER - 25,08g

2'500



207 5 FRANCS 5 FRANCS Napoléon III, tête laurée 1866 A - TTB 45 (TTB++) Rare ! - légers coups G 739, F 331, KM# 799 PARIS - ARGENT - 24,95g

5 FRANCS 5 FRANCS Napoleon III, laureate head 1866 A - EF 45 Rare! - light nicks G 739, F 331, KM# 799 PARIS - SILVER - 24,95g

590



208 5 FRANCS 5 FRANCS type Hercule (IIIe République) 1872 K - TTB 35 (TTB) Très Rare !! G 745a, F 334, KM# 820 BORDEAUX - ARGENT - 24,84g

5 FRANCS 5 FRANCS Hercules type (IIIrd Republic) 1872 K - VF 35 Very Rare!! G 745a, F 334, KM# 820 BORDEAUX - SILVER - 24,84g

1'500



209 5 FRANCS 5 FRANCS type Lavrillier (nickel) 1933 - SPL 63 (SUP++) ESSAI - Assez Rare ! G 760, F 336, KM# 888 - NICKEL - 11,92g

5 FRANCS 5 FRANCS by Lavrillier (nickel) 1933 - MS 63 ESSAI - Scarce! G 760, F 336, KM# 888 - NICKEL - 11,92g

130



210 5 FRANCS 5 FRANCS type semeuse (cupro-nickel) 1984 - FDC 67 (FDC) Rare ! G 771, F 341, KM# 926a.1 - CUPRO-NICKEL -
5 FRANCS 5 FRANCS sower type (copper-nickel) 1984 - MS 67
Rare! G 771, F 341, KM# 926a.1 - COPPER-NICKEL -

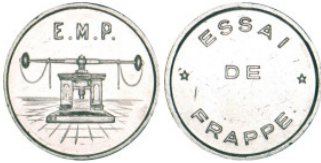
35



211 5 FRANCS 5 FRANCS centenaire de la tour Eiffel 1989 - FDC 67 (FDC) Argent 12g., flan bruni G 772, F 342, F 1200, KM# 968 - ARGENT -

5 FRANCS 5 FRANCS centennial of Eiffel tower 1989 - MS 67 Silver proof, 12g G 772, F 342, F 1200, KM# 968 - SILVER -

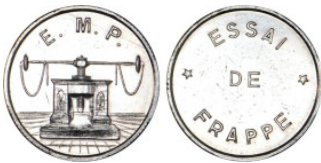
15



212 10 FRANCS 10 FRANCS (module de) ESSAI DE FRAPPE, 18,4 mm ND - SPL 62 (SUP++) 3 séries de stries - Très Rare !! G 822 - NICKEL - 5,00g

10 FRANCS 10 FRANCS (module of) STRIKING TEST, 18.4 mm ND - MS 62 3 sets of ridges - Very Rare!! G 822 - NICKEL - 5,00g

130



213 10 FRANCS 10 FRANCS (module de) ESSAI DE FRAPPE, 21 mm ND - SPL 60 (SUP+) 4 séries de stries - Très Rare !! G 822a - NICKEL - 6,45g

10 FRANCS 10 FRANCS (module of) STRIKING TEST, 21 mm ND - MS 60 4 sets of ridges - Very Rare!! G 822a - NICKEL - 6,45g

160



214 20 FRANCS 20 FRANCS type Turin (argent) 1937 - SUP 58 (SUP) G 852, F 400, KM# 879 - ARGENT -

20 FRANCS 20 FRANCS by Turin (silver) 1937 - AU 58 G 852, F 400, KM# 879 - SILVER -

20



215 50 FRANCS 50 FRANCS type Guiraud 1950 - TTB 35 (TTB) Rare ! G 880, F 425, KM# 918 - CUPRO-ALUMINIUM -

50 FRANCS 50 FRANCS by Guiraud 1950 - VF 35 Rare! G 880, F 425, KM# 918 - COPPER ALUMINIUM -

160



216 50 FRANCS 50 FRANCS type Guiraud 1958 - SUP 59 (SUP)
Rare ! G 880, F 425, KM# 918 - CUPRO-ALUMINIUM -
50 FRANCS 50 FRANCS by Guiraud 1958 - AU 59 Rare! G 880, F
425, KM# 918 - COPPER ALUMINUM -

140



217 100 FRANCS 100 FRANCS (Cochet) 1958 - TTB 40 (TTB+)
Chouette - Rare ! G 897, F 450, KM# 919 - CUPRO-NICKEL -
100 FRANCS 100 FRANCS by Cochet 1958 - EF 40 Owl - Rare! G
897, F 450, KM# 919 - COPPER-NICKEL -

55



218 100 FRANCS 100 FRANCS Panthéon 1991 - SPL 62 (SUP++)
Rare ! G 898, F 451, KM# 951 - ARGENT -
100 FRANCS 100 FRANCS Pantheon 1991 - MS 62 Rare! G 898, F
451, KM# 951 - SILVER -

95



219 10 FRANCS OR 10 FRANCS or, Napoléon III tête nue, grand
module 1857 A - SPL 62 (SUP++) Rare en l'état ! - NGC MS62 G
1014, F 506, KM# 78.3-4, Fr# 576a-577 PARIS - OR - 3,21g
10 FRANCS GOLD 10 FRANCS gold, Napoleon III, bare head, large
size 1857 A - MS 62 Rare in such grade! - NGC MS62 G 1014, F
506, KM# 78.3-4, Fr# 576a-577 PARIS - GOLD - 3,21g

380



220 20 FRANCS OR 20 FRANCS or, Louis XVIII buste nu 1819 A -
SUP 58 (SUP) infime coup listel G 1028, F 519, KM# 712, Fr# 538-
46 PARIS - OR - 6,45g
20 FRANCS GOLD 20 FRANCS gold, Louis XVIII bare head 1819 A -
AU 58 tiny rim nick G 1028, F 519, KM# 712, Fr# 538-46 PARIS -
GOLD - 6,45g

440



221 20 FRANCS OR 20 FRANCS or, Louis XVIII buste nu 1824 MA - SUP 50 (SUP-) Rarissime !!! - infime coup tranche G 1028, F 519, KM# 712, Fr# 538-46 MARSEILLE - OR - 6,43g

20 FRANCS GOLD 20 FRANCS gold, Louis XVIII bare head 1824 MA - AU 50 Extremely Rare!!! - tiny edge nick G 1028, F 519, KM# 712, Fr# 538-46 MARSEILLE - GOLD - 6,43g

2'700



222 40 FRANCS OR 40 FRANCS or, Napoléon Ier type transitoire 1807 I - SUP 50 (SUP-) Très Rare !! - PCGS AU55 léger paillage sur listel G 1082a, F 539, KM# A688, Fr# 481-6 LIMOGES - OR -

40 FRANCS GOLD 40 FRANCS in gold, Napoleon bare head, transitory type 1807 I - AU 50 Very Rare!! - PCGS AU55 light haymark on rim G 1082a, F 539, KM# A688, Fr# 481-6 LIMOGES - GOLD -

1'650



223 40 FRANCS OR 40 FRANCS or, Napoléon Ier au revers Empire Français 1812 A - TTB 35 (TTB) G 1084, F 541, KM# 696, Fr# 505-510 PARIS - OR - 12,84g

40 FRANCS GOLD 40 FRANCS in gold, Napoleon laureate head, "French Empire" 1812 A - VF 35 G 1084, F 541, KM# 696, Fr# 505-510 PARIS - GOLD - 12,84g

850



224 100 FRANCS OR 100 FRANCS or, "Bazor" 1933 - SPL 62 (SUP++) Rarissime !!! - PCGS MS62PL G 1148, F 554, KM# 880, Fr# 598 - OR - 6,55g

100 FRANCS GOLD 100 FRANCS gold "winged head" by Bazor 1933 - MS 62 Extremely Rare!!! - PCGS MS62PL G 1148, F 554, KM# 880, Fr# 598 - GOLD - 6,55g

9'500



225 INDOCHINE 10 CENT., aluminium 1945 - SPL 63 (SUP++) ESSAI - Rare ! GC 22, LE 184-187, KM# 28 - ALUMINIUM -

INDOCHINA 10 CENT., aluminum 1945 - MS 63 ESSAI - Rare! GC 22, LE 184-187, KM# 28 - ALUMINUM -

65



226 MADAGASCAR 10 CENTIMES (Ravalona III) 1883 - FDC 64 (FDC) Très Rare !! - PCGS SP64BN GC 4, LE 5, KM X1 - BRONZE - 10,03g

MADAGASCAR 10 CENTIMES (Ravalona III) - 1883 - MS 64 Very Rare!! - PCGS SP64BN GC 4, LE 5, KM X1 - BRONZE - 10,03g

750



227 USA Five cents au bison & à la tête d'indien, 2e type 1914 D - TTB 35 (TTB) Assez Rare ! KM# 134 DENVER - CUPRO-NICKEL -

USA Five cents indian head & buffalo, 2nd type 1914 D - VF 35 Scarce! KM# 134 DENVER - COPPER-NICKEL -

85



228 ASSIGNATS République Française : 750 francs (18 nivôse An 3e) An 3e - SPL 60 (SUP+) Chaignon, Très Rare !!, gdes marges LA 174, PI# A79 - PAPIER -

ASSIGNATS République Française: 750 francs (18 nivose An 3) An 3e - MS 60 Chaignon - Very Rare!!, large marg. LA 174, PI# A79 - PAPER -

950



229 CAISSES RÉGIONALES Rouen : Bon de Vingt francs - Non numéroté (1er Frimaire An 10 ou 12) AN12 - UNC 64 (NEUF) Avec marge KM# S245 - PAPIER -

REGIONAL FUNDS Rouen : Bon de vingt francs - without serial number (1er Frimaire An 10 or 12) AN12 - UNC 64 with margin KM# S245 - PAPER -

45



230 BANQUE DE FRANCE - XXe SIÈCLE 10 FRANCS (MINERVE) 1936 - TTB 45 (TTB++) 17-12, Assez Rare !, légères taches A.67954 FA 6, PI # 73 - PAPIER -

BANK OF FRANCE - 20TH CENTURY 10 FRANCS (MINERVA) 1936 - EF 45 17-12, Scarce!, light stains A.67954 FA 6, PI # 73 - PAPER -

32



231 BANQUE DE FRANCE - XXe SIÈCLE 50 FRANCS (Luc Olivier MERSON) modifié : Sans signature de l'artiste 1934 - SUP 50 (SUP-) 4-1, Assez Rare ! E.14820 FA 16, PI # 80 - PAPIER -
BANK OF FRANCE - 20TH CENTURY 50 FRANCS (Luc Olivier MERSON) without artist's signature 1934 - AU 50 4-1, Scarce! E.14820 FA 16, PI # 80 - PAPER -

210



232 BANQUE DE FRANCE - XXe SIÈCLE 100 FRANCS (JEUNE PAYSAN) filigrane inversé 1953 - UNC 64 (NEUF) 6-8, Rare !, infi. taches & compt. K.552 FA 28bis, PI # 128e - PAPIER -
BANK OF FRANCE - 20TH CENTURY 100 FRANCS (YOUNG FARMER), reverse watermark 1953 - UNC 64 6-8, Rare!, tiny counting marks K.552 FA 28bis, PI # 128e - PAPER -

195



233 BANQUE DE FRANCE - XXe SIÈCLE 300 FRANCS 1938 D - UNC 64 (NEUF) 6-10, Rare ! - PMG Choice UNC64 légères traces de manipulation FA 29, PI # 87 - PAPIER -
BANK OF FRANCE - 20TH CENTURY 300 FRANCS 1938 D - UNC 64 6-10, Rare! - PMG Choice UNC64 light manipulation marks FA 29, PI # 87 - PAPER -

1'250



234 BANQUE DE FRANCE - XXe SIÈCLE 500 FRANCS (ROSE ET BLEU) modifié : Caissier général 1938 - SUP 50 (SUP-) 2-6, légère trace rouille T.2922 FA 31, PI # 88 - PAPIER -
BANK OF FRANCE - 20TH CENTURY 500 FRANCS (BLUE & PINK), modified "Caissier general" 1938 - AU 50 2-6, light rusty spots T.2922 FA 31, PI # 88 - PAPER -

130



235 BANQUE DE FRANCE - XXe SIÈCLE 500 FRANCS (ROSE ET BLEU) modifié : Caissier général 1939 - TTB 45 (TTB++) 20-7, pressé FA 31, PI # 88 - PAPIER -
BANK OF FRANCE - 20TH CENTURY 500 FRANCS (BLUE & PINK), modified "Caissier general" 1939 - EF 45 20-7, pressed FA 31, PI # 88 - PAPER -

95



236 BANQUE DE FRANCE - XXe SIÈCLE 500 FRANCS (ROSE ET BLEU) modifié : Caissier général 1940 - TTB 45 (TTB++) 11-1, Assez Rare ! - F.3975 FA 31, PI # 88 - PAPIER -
BANK OF FRANCE - 20TH CENTURY 500 FRANCS (BLUE & PINK), modified "Caissier general" 1940 - EF 45 11-1, scarce! - F.3975 FA 31, PI # 88 - PAPER -

180



237 BANQUE DE FRANCE - XXe SIÈCLE 1.000 FRANCS (MINERVE ET HERCULE) Clé. Serveau 1947 - SPL 62 (SPL) 9-1, Rare en l'état ! O.362 FA 41, PI # 130 - PAPIER -
BANK OF FRANCE - 20TH CENTURY 1,000 FRANCS (MINERVA & HERCULES) 1947 - AU 62 9-1, Rare in condition! O.362 FA 41, PI # 130 - PAPER -

150



238 BANQUE DE FRANCE - XXe SIÈCLE 5.000 FRANCS (VICTOIRE) modifié : CAISSIER GENERAL 1938 - TTB 35 (TTB) 13-10, Rare !, légères taches N.39 FA 45, PI # 91 - PAPIER -
BANK OF FRANCE - 20TH CENTURY 5,000 FRANCS (VICTORY), modified "Caissier general" 1938 - VF 35 13-10, Rare!, light stains N.39 FA 45, PI # 91 - PAPER -

195



239 BANQUE DE FRANCE - XXe SIÈCLE 5.000 FRANCS (HENRI IV) 1958 - SPL 62 (SPL) 6-3, Rare surtout en l'état ! L.48 FA 49, PI # 135 - PAPIER -
BANK OF FRANCE - 20TH CENTURY 5,000 FRANCS (HENRY IV) 1958 - AU 62 6-3, Rare above all in condition! L.48 FA 49, PI # 135 - PAPER -

750



240 BANQUE DE FRANCE - XXe SIÈCLE 5 NOUVEAUX FRANCS (VICTOR HUGO) 1965 - SPL 62 (SPL) 6-5, Assez Rare ! FA 56, PI # 141 - PAPIER -
BANK OF FRANCE - 20TH CENTURY 5 NOUVEAUX FRANCS (VICTOR HUGO) 1965 - AU 62 6-5, Scarce! FA 56, PI # 141 - PAPER -

110



241 BANQUE DE FRANCE - XXe SIÈCLE 50 NOUVEAUX FRANCS (HENRI IV) 1959 - SPL 62 (SPL) 3-9, Rare en l'état ! Sans épinglage, avec un léger pli et une légère marque de trombone. FA 58, PI # 143 - PAPIER -

BANK OF FRANCE - 20TH CENTURY 50 NOUVEAUX FRANCS (HENRY IV) 1959 - AU 62 3-9, Rare in condition! No pinholes, with a slight crease and a slight paperclip mark. FA 58, PI # 143 - PAPER -

490



242 BANQUE DE FRANCE - XXe SIÈCLE 500 NOUVEAUX FRANCS (MOLIÈRE) 1959 - TTB 40 (TTB+) 2-7, Rare ! FA 60, PI # 145 - PAPIER -

BANK OF FRANCE - 20TH CENTURY 500 NOUVEAUX FRANCS (MOLIERE) 1959 - EF 40 2-7, Rare! FA 60, PI # 145 - PAPER -

270



243 BANQUE DE FRANCE - XXe SIÈCLE 500 NOUVEAUX FRANCS (MOLIÈRE) 1966 - SUP 50 (SUP-) 6-1, Rare ! FA 60, PI # 145 - PAPIER -

BANK OF FRANCE - 20TH CENTURY 500 NOUVEAUX FRANCS (MOLIERE) 1966 - AU 50 6-1, Rare! FA 60, PI # 145 - PAPER -

400



244 BANQUE DE FRANCE - XXe SIÈCLE 5 FRANCS (PASTEUR) 1969 - UNC 64 (NEUF) 6-2, légères traces de manipulation U.93 FA 61, PI # 146 - PAPIER -

BANK OF FRANCE - 20TH CENTURY 5 FRANCS (PASTEUR) 1969 - UNC 64 6-2, light manipulation marks U.93 FA 61, PI # 146 - PAPER -

95



245 BANQUE DE FRANCE - XXe SIÈCLE 5 FRANCS (PASTEUR) 1970 - SPL 62 (SPL) 45299 Billet neuf mais légèrement froissé FA 61, PI # 146 - PAPIER -

BANK OF FRANCE - 20TH CENTURY 5 FRANCS (PASTEUR) 1970 - AU 62 45299 Uncirculated note but slightly creased FA 61, PI # 146 - PAPER -

65



246 BANQUE DE FRANCE - XXe SIÈCLE 20 FRANCS (DEBUSSY), modifié (nouveau code pénal) 1997 - UNC 66 (NEUF) A.056, oeil vairon - Très Rare !! A.056 FA 66ter, PI # 151h-i - PAPIER -
BANK OF FRANCE - 20TH CENTURY 20 FRANCS (DEBUSSY), modified (new law) 1997 - UNC 66 A.056, wall-eyes - Very Rare!! A.056 FA 66ter, PI # 151h-i - PAPER -

980



247 BILLETS DU TRÉSOR & ÉMISSIONS PROVISOIRES 500 FRANCS, impression U.S. (drapeau, 1re émission) 1944 - SPL 62 (SPL) Rare en l'état ! FA VF 21, PI # 119 - PAPIER -

WW I & II: TRESOR CENTRAL & PROVISIONAL ISSUES 500 FRANCS, U.S. printing (flag, 1st issue) 1944 - AU 62 Rare in such grade! FA VF 21, PI # 119 - PAPER -

250



248 BILLETS DU TRÉSOR & ÉMISSIONS PROVISOIRES 100 FRANCS (Trésor français) - 1947 (1re émission militaire) ND - TB 25 (TB++) H.15, Rare ! FA VF 32, PI # M9 - PAPIER -

WW I & II: TRESOR CENTRAL & PROVISIONAL ISSUES 100 FRANCS (Tresor français) - 1947 (1st military issue) ND - VF 25 H.15, Rare! FA VF 32, PI # M9 - PAPER -

95