



VIA

## **E-live Auction 25**

2 February 2026

All prices are starting prices (EUR)  
PDF catalog created by [www.biddr.com](http://www.biddr.com)



**1** MITTELKELTEN, Vindelici, Kleinsilber o.J. Typ Stachelhaar B. Av.: Kopf nach rechts, Stachelkrone mit Punkten. Rv.: Pferd nach links. 0,46 g. Kellner 995 var. Sehr schön

**30**



**2** MITTELKELTEN, Vindelici, Kleinsilber o.J. Typ Stachelhaar B. Av.: Kopf nach rechts, Stachelkrone mit Punkten. Rv.: Pferd nach links. 0,36 g. Kellner 995 var. Sehr schön

**30**



**3** MITTELKELTEN, Vindelici, Kleinsilber o.J. Typ Stachelhaar B. Av.: Kopf nach rechts, Stachelkrone mit Punkten. Rv.: Pferd nach links. 0,44 g. Kellner 995 var. Sehr schön

**30**



**4** OSTKELTEN, Syrmien, Drachme o.J. Typ Kugelwange. Av.: Stilisierter Kopf des Zeus mit Lorbeerkranz, Kugelwange und Punktlippe nach rechts. Rv.: Stilisiertes Pferd mit Punktmähne nach links schreitend, darüber Kreis mit Punkt. 2,38 g. Demski: 1122. Sehr schön

**40**



**5** OSTKELTEN, Syrmien, Drachme o.J. Typ Kugelwange. Av.: Stilisierter Kopf des Zeus mit Lorbeerkranz, Kugelwange und Punktlippe nach rechts. Rv.: Stilisiertes Pferd mit Punktmähne nach links schreitend, darüber Kreis mit Punkt. 1,93 g. Demski: 1122. Schön

**30**



**6** OSTKELTEN, Syrmien, Drachme o.J. Typ Kugelwange. Av.: Stilisierter Kopf des Zeus mit Lorbeerkranz, Kugelwange und Punktlippe nach rechts. Rv.: Stilisiertes Pferd mit Punktmähne nach links schreitend, darüber Kreis mit Punkt. 1,56 g. Demski: 1122. Sehr schön

**25**



**7** OSTKELTEN, Syrmien, Drachme o.J. Typ Kugelwange. Av.: Stilisierter Kopf des Zeus mit Lorbeerkrantz, Kugelwange und Punktlippe nach rechts. Rv.: Stilisiertes Pferd mit Punktmähne nach links schreitend, darüber Kreis mit Punkt. 1,88 g. Demski: 1122. Sehr schön/vorzüglich

**40**



**8** SICILIA, Kainon, Bronze ca. 360-340 v. Chr., Söldnerausgabe. Av.: Greif nach links. Rv.: KAINON, Pferd nach links. 7,48 g. SNG ANS: 1169ff.; HGC 2: 509. Fast sehr schön

**40**



**9** SICILIA, Syrakus, Gelon 216 v. Chr., 8 Litrai ca. 216 v. Chr. Av.: Belorbeerter Kopf des Gelon nach links. Rv.: ΣΥΡΑΚΟΣΙΩΝ // ΓΕΛΩΝΟΣ, geflügelter Eros führt galoppierende Biga nach rechts. 5,75 g. SNG ANS: 894-6; HGC: 2. Seltene Erhaltung! Attraktives Exemplar, gutes vorzüglich

**500**



**10** SICILIA, Tauromenion, AE-Hexas 345-338 v. Chr. Av.: APXAGETA, belorbeerter Apollokopf nach links. Rv.: ΤΑΥΡΟΜΕΝΙΤΑΝ, Weintraube. 1,68 g. Calciati: 12; HGC 2: 1603. Selten! Fast vorzüglich

**80**



**11** THRACIA, Thasos, Tetradrachme nach 148 v. Chr. Av.: Dionysoskopf mit Efeukranz nach rechts. Rv.: ΗΡΑΚΛΕΟΥΣ // ΣΩΤΗΡΟΣ // ΘΑΣΙΩΝ, Herakles mit Keule und Löwenfell nach links, im inneren linken Feld Monogramm. 14,29 g. SNG Copenhagen: 1046-1048; HGC 6: 359. Sehr schön

**160**



**12** THRACIA, Thrakische Könige, Rhoimetalkes I. 11 v. Chr.-12 n. Chr., AE. Av.: Gestaffelte Köpfe des Rhoimetalkes mit Diadem und der Pythodoris nach rechts. Rv.: Kopf des Augustus nach rechts, im rechten Feld Vase. 10,07 g. RPC: 1712. Sehr schön

**20**



**13** THESSALIA, Larisa, Drachme 400-350 v. Chr. Av.: Kopf der Nympe Larissa leicht nach rechts. Rv.: LARI, grasendes Pferd nach rechts. 6,03 g. BCD Thessaly II: 247. Rv. leichte Korrosionsspuren, fast vorzüglich

**300**



**14** THESSALIA, Larisa, Drachme 400-350 v. Chr. Av.: Nackter Thessalos mit Chlamys und Petasos hält Stier an Hörnern nach links. Rv.: LARI/S/IA, Pferd mit Zügel nach rechts. 2,99 g. BCD Thessaly II: 370.3. Rv. leicht korrodiert, sehr schön

**200**



**15** ILLYRIA, Apollonia, Drachme ca. 250-48 v. Chr. Av.: ΝΙΚΑΝΔΡΟΣ, Kuh mit Kalb nach links stehend. Rv.: ΑΠΟΛ / ΑΝΔΡΙΣ-ΚΟΥ, florales Ornament. 3,16 g. HGC 3: 4. Sehr schön

**25**



**16** ILLYRIA, Apollonia, Drachme ca. 250-48 v. Chr. Av.: ΝΙΚΑΝΔΡΟΣ, Kuh mit Kalb nach links stehend. Rv.: ΑΠΟΛ / ΑΝΔΡΙΣ-ΚΟΥ, florales Ornament. 3,21 g. HGC 3: 4. Sehr schön

**25**



**17** ILLYRIA, Apollonia, Drachme ca. 250-48 v. Chr. Av.: ΑΡΙΣΤΩΝ, Kuh mit Kalb nach links stehend. Rv.: ΑΠΟΛ ΑΙ-ΝΕ-Α, florales Ornament. 3,07 g. HGC 3: 4. Sehr schön

**25**



**18** ILLYRIA, Dyrrhachion, Drachme ca. 229-100 v. Chr. Av.: ΜΕΝΙΣΚΟΣ, Kuh mit säugendem Kalb nach rechts stehend, darüber Adler über Magistratsname. Rv.: ΔΥΡ ΛΥ-ΚΙΣ-ΚΟΥ, stilisiertes Doppelsternornament in Zierquadrat. 3,19 g. BMC: 62-64. Sehr schön

**25**





**19** ILLYRIA, Dyrrhachion, Drachme ca. 229-100 v. Chr. Av.: MENIZKOS, Kuh mit säugendem Kalb nach rechts stehend, darüber Adler über Magistratsname. Rv.: ΔΥΡ ΔΙΟ-ΝΥ-ΣΙΟΥ, stilisiertes Doppelsternornament in Zierquadrat. 3,20 g. BMC: 62-64. Sehr schön

**25**



**20** ILLYRIA, Lot mit Drachmen. Verschiedene Magistrate. Siehe Foto. (5) Sehr schön

**80**



**21** EUBOIA, Histiaia, Tetrobol 3.-2. Jh. v. Chr. Av.: Kopf der Nympe Histiaia mit Kranz aus Weinlaub und Reben nach rechts. Rv.: Die Nympe Histiaia auf Schiffsheck nach rechts sitzend, am Rumpf Flügel, im Feld unten Dreizack. 2,32 g. HGC 4: 1525. Sehr schön

**25**



**22** MESSENIA, Messene, Litra ca. 425-421 v. Chr. Av.: Hase springt nach rechts, darunter Muschel. Rv: Ethnikon im Olivenkranz. 0,59 g. Caltabiano: 568ff. Fast sehr schön

**40**



**23** BOSPORUS, Regnum Bosporanum, Polemon I. 15/14-8 v. Chr., Æ. Av.: Kopf des Perseus mit Flügelhelm nach links, davor Harpa. Rv.: Herme, rechts daneben Kranz und Palmzweig, darunter Z, links im Feld Monogramm. 9,96 g. MacDonald 247. Selten! Dunkelgrüne Patina. Fast vorzüglich

**80**



**24** BOSPORUS, Regnum Bosporanum, Kotys II. 123/124-132/133, Æ. Av.: ΒΑΣΙΛΕΥΣ ΚΟΤΥΟΣ, drapierte Büste mit Diadem nach rechts. Rv.: Reiter nach rechts galoppierend, einen Speer schleudernd, im Abschnitt MH. 8,36 g. Frolova: 139. Selten! Vorzüglich

**100**



**25** MYSIA, Kyzikos, Obol ca. 5. Jh. v. Chr. Av.: Eberprotome nach links, dahinter Thunfisch. Rv.: Löwenkopf nach links, darüber vierblättrige Rosette. 1,09 g. SNG Copenhagen: 50ff. Dunkle Tönung. Sehr schön

**20**



**26** CARIA, Halikarnassos, Hemiobol 4. Jh. v. Chr. Av.: Widderkopf nach rechts. Rv.: Kopf eines Jünglings in incusem Feld nach rechts. 0,40 g. HN Online: 2200. Sehr schön

**20**



**27** PISIDIA, Selge, Obol 350-300 v. Chr. Av.: Gorgoneion. Rv.: Kopf der Athena mit attischem Helm nach rechts, links im Feld Astragal. 0,92 g. SNG BN: 1932; BMC: 8. Dunkle Tönung. Vorzüglich

**20**



**28** PISIDIA, Selge, Obol 350-300 v. Chr. Av.: Gorgoneion. Rv.: Kopf der Athena mit attischem Helm nach rechts, links im Feld Astragal. 0,86 g. SNG BN: 1932; BMC: 8. Tlw. leichte Auflagen. Sehr schön

**20**



**29** PISIDIA, Selge, Obol 350-300 v. Chr. Av.: Gorgoneion. Rv.: Kopf der Athena mit attischem Helm nach rechts, links im Feld Astragal. 0,90 g. SNG BN: 1932; BMC: 8. Dunkle Tönung. Sehr schön

**20**



**30** PERSIA, Königreich der Achaimeniden, Artaxerxes II. oder Artaxerxes III. 404-338 v. Chr., Siglos ca. 375-340 v. Chr., Sardes. Av.: Großkönig mit Kidaris, Dolch, Bogen und geschultertem Köcher im Knielaufschemata nach rechts. Rv.: Unregelmäßiges Incusum. 4,98 g. Carradice: Typ IVc, vgl. Taf. XV: 47. Sehr schön

**30**



**31** REPUBLIK, Anonyme Prägungen mit Beizeichen Rostrum Tridens, Denar 206-195 v. Chr., Rom. Av.: Romakopf mit geflügeltem Greifenhelm nach rechts, dahinter Wertzeichen X. Rv.: ROMA, Dioskuren nach rechts reitend, darunter Rostrum. 3,67 g. Crawford: 114/1. Fast sehr schön

**50**



**32** REPUBLIK, Anonyme Prägungen mit Beizeichen Rostrum Tridens, Denar 206-195 v. Chr., Rom. Av.: Romakopf mit geflügeltem Greifenhelm nach rechts, dahinter Wertzeichen X. Rv.: ROMA, Dioskuren nach rechts reitend, darunter Rostrum. 3,07 g. Crawford: 114/1. Fast sehr schön

**60**



**33** REPUBLIK, M. Vargunteius 130 v. Chr., Denar 130 v. Chr., Rom. Av.: M VARG, Romakopf mit geflügeltem Helm nach rechts, davor Wertzeichen. Rv.: ROMA, Jupiter mit Blitzbündel und Zweig in Quadriga nach rechts. 3,86 g. Crawford: 257/1. Gelbliche Patina. Sehr schön

**50**



**34** REPUBLIK, N. Fabius Pictor 126 v. Chr., Denar 126 v. Chr., Rom. Av.: Kopf der Roma mit geflügeltem Helm nach rechts, dahinter Wertmarke Stern. Rv.: N•FABI - PICTOR - ROMA, behelmter und gepanzerter Q. Fabius Pictor nach links sitzend, in der rechten Hand Apex haltend, in der linken einen Speer, an der Seite Schild mit der Aufschrift QVIRIN. 3,81 g. Crawford: 268/1a. Gutes sehr schön

**100**



**35** REPUBLIK, M. Furius Philus L. f. 119 v. Chr., Denar 119 v. Chr., Rom. Av.: M•FOVRI•L•F, bekränzter Januskopf nach rechts. Rv.: ROMA / PHILI (in Ligatur), Roma bekränzt ein Tropaeum, das von Carnyces und Schilden flankiert wird. 3,74 g. Crawford: 281/1. Fast vorzüglich

**60**



**36** REPUBLIK, L. Sentius C. f. 101 v. Chr., Denar 101 v. Chr., Rom. Av.: ARG PVB, Romakopf mit geflügeltem Helm nach rechts. Rv.: L SENTI C F, Jupiter in Quadriga mit Zepter und Blitz nach rechts, unten Kontrollmarke. 3,92 g. Crawford: 325/1b. Gutes sehr schön

**60**



**37** REPUBLIK, C. Publicius Malleolus, A. Postumius S. f. Albinus und L. Metellus 96 v. Chr., Denar 96 v. Chr., Rom. Av.: L•METEL / A•ALB•S•F, Kopf des Apollo nach rechts, darunter Stern. Rv.: C•MAL // ROMA, auf Schilden sitzende Roma mit Speer nach links, wird von Victoria bekrönt. 4,00 g. Crawford: 335/1b. Vorzüglich

**80**



**38** REPUBLIK, D. Iunius Silanus L. f. 91 v. Chr., Denar 91 v. Chr., Rom. Av.: Romakopf mit geflügeltem Greifenhelm nach rechts, dahinter Kontrollmarke. Rv.: SILANVS L F // ROMA, Victoria in Biga nach rechts, darüber Kontrollmarke. 3,79 g. Crawford: 337/3. Sehr schön

**40**



**39** REPUBLIK, D. Iunius Silanus L. f. 91 v. Chr., Denar 91 v. Chr., Rom. Av.: Romakopf mit geflügeltem Helm nach rechts, dahinter Kontrollmarke. Rv.: SILANVS L F // ROMA, Victoria in Biga nach rechts, darüber Kontrollmarke. 3,99 g. Crawford: 337/3. Gutes sehr schön

**50**



**40** REPUBLIK, L. Calpurnius Piso Frugi 90 v. Chr., Denar 90 v. Chr., Rom. Av.: Belorbeerter Apollokopf nach rechts. Rv.: L•PISO FRVGI, Reiter mit Palmzweig nach rechts galoppierend, darunter CXXXV. 3,96 g. Crawford: 340/1. Vorzüglich

**70**



**41** REPUBLIK, L. Calpurnius Piso Frugi 90 v. Chr., Denar 90 v. Chr., Rom. Av.: Belorbeerter Jupiterkopf nach rechts, davor Kontrollmarke. Rv.: L PISO FRVGI, Reiter mit Palmzweig nach rechts, unten Kontrollmarken. 3,89 g. Crawford: 340/1. Gutes sehr schön

**50**





**42** REPUBLIK, C. Vibius C. f. Pansa 90 v. Chr., Denar 90 v. Chr., Rom. Av.: PANSA, belorbeerter Apollokopf nach rechts, davor Kontrollmarke. Rv.: C VIBIVS C F, Minerva mit Trophäe und Speer nach rechts. 3,75 g. Crawford: 342/5b. Graffito im Avers, gutes sehr schön

**60**



**43** REPUBLIK, L. Titurius L. f. Sabinus 89 v. Chr., Denar 89 v. Chr., Rom. Av.: SABIN, Kopf des Königs Tatius nach rechts, unten rechts Palmzweig. Rv.: L•TITVRI, Tötung der Tarpeia durch zwei sabinische Soldaten, darüber Stern in Lunula. 3,82 g. Crawford: 344/2b. Fast vorzüglich

**120**



**44** REPUBLIK, C. Marcius Censorinus 88 v. Chr., Denar 88 v. Chr., Rom. Av.: Gestaffelte Köpfe von Numa Pompilius mit Bart und Ancus Marcius nach rechts. Rv.: C•CENSO, Kunstreiter mit konischer Kappe und Peitsche auf Pferd nach rechts galoppierend, dahinter ein zweites Pferd. 3,74 g. Crawford: 346/1d. Vorzüglich

**60**



**45** REPUBLIK, C. Gargonius, Ogulnius und M. Vergilius 86 v. Chr., Denar 86 v. Chr., Rom. Av.: Kopf des Apollon mit Eichenkranz nach rechts, darunter Blitzbündel. Rv.: Jupiter mit Blitzbündel in Quadriga nach rechts. 4,19 g. Crawford: 350A/2. Vorzüglich

**60**



**46** REPUBLIK, C. Gargonius, Ogulnius und M. Vergilius 86 v. Chr., Denar 86 v. Chr., Rom. Av.: Belorbeerter Apollokopf nach rechts, darunter Blitzbündel. Rv.: Jupiter mit Blitzbündel in Quadriga nach rechts. 3,63 g. Crawford: 350A/2. Gutes sehr schön

**60**





**47** REPUBLIK, L. Julius Bursio 85 v. Chr., Denar 85 v. Chr., Rom. Av.: Pantheistische Büste mit geflügeltem Lorbeerkranz nach rechts, dahinter Dreizack und Kontrollmarke. Rv.: L IVLI BURSIO, Victoria mit Kranz in Quadriga nach rechts, darunter Kontrollmarke. 3,73 g. Crawford: 352/1c. Punze im Avers, sehr schön

**50**



**48** REPUBLIK, L. Julius Bursio 85 v. Chr., Denar 85 v. Chr., Rom. Av.: Pantheistische Büste mit geflügeltem Lorbeerkranz nach rechts, dahinter Dreizack und Steinbockkopf sowie Kontrollmarke. Rv.: L IVLI BURSIO, Victoria mit Kranz in Quadriga nach rechts. 3,78 g. Crawford: 352/1a. Gutes sehr schön

**60**



**49** REPUBLIK, C. Licinius L. f. Macer 84 v. Chr., Denar 84 v. Chr., Rom. Av.: Apollobüste mit Blitz nach links. Rv.: C LICINIVS L F // MACER, Minerva mit Speer und Schild in Quadriga nach rechts. 3,82 g. Crawford: 354/1. Sehr schön

**60**



**50** REPUBLIK, Q. Antonius Balbus 83-82 v. Chr., Denar (Serratus) 83-82 v. Chr., Rom. Av.: S C, belorbeerter Jupiterkopf nach rechts. Rv.: Q ANTO BALB / PR, Victoria mit Kranz und Palmzweig in Quadriga, unten Kontrollmarke. 3,85 g. Crawford: 364/1d. Sehr schön

**60**



**51** REPUBLIK, P. Crepusius 82 v. Chr., Denar 82 v. Chr., Rom. Av.: Belorbeerter Kopf des Apollo nach rechts, dahinter Zepter. Rv.: P•CREPVSI, Reiter mit Lanze nach rechts galoppierend. 3,72 g. Crawford: 361/1a. Vorzüglich

**60**



**52** REPUBLIK, P. Crepusius 82 v. Chr., Denar 82 v. Chr., Rom. Av.: Belorbeerter Apollokopf nach rechts, dahinter Zepter und Kontrollmarke, davor Kontrollmarke. Rv.: P CREPVSI, Reiter mit Speer nach rechts, dahinter Kontrollmarke. 3,81 g. Crawford: 361/1c. Gutes sehr schön

**60**



**53** REPUBLIK, P. Crepusius 82 v. Chr., Denar 82 v. Chr., Rom. Av.: Belorbeerter Apollokopf nach rechts, davor Kontrollmarke, dahinter Zepter und Kontrollmarke. Rv.: P CREPVSI, Reiter mit Speer nach rechts, dahinter Kontrollmarke. 4,23 g. Crawford: 361/1c. Sehr schön

**60**



**54** REPUBLIK, C. Marius C.f. Capito 81 v. Chr., Denar 81 v. Chr., Rom. Av.: CAPIT•CXXXV, drapierte Büste der Ceres mit Ährenkranz nach rechts, davor Pferd. Rv.: C•MARI•C•F / S•C, Pflüger mit Ochsespann nach links, darüber Kontrollmarke CXXXV. 3,89 g. Crawford: 378/1c. Vorzüglich

**100**



**55** REPUBLIK, L. Procilius 80 v. Chr., Denar 80 v. Chr., Rom. Av.: S C, Kopf der Juno Sospita mit Ziegenfellhaube nach rechts. Rv.: L PROCILI F, Juno Sospita mit Speer und Schild in Biga nach rechts, unten Schlange. 4,01 g. Crawford: 379/2. Sehr schön

**60**



**56** REPUBLIK, T. Claudius Nero 79 v. Chr., Denar 79 v. Chr., Rom. Av.: S•C, drapierte Büste der Diana mit Köcher und Bogen nach rechts. Rv.: TI•CLAVD•TI F / AP•N, Victoria mit Palmzweig und Kranz lenkt galoppierende Biga nach rechts, Kontrollzeichen A•VIII. 3,99 g. Crawford: 383/1. Fast Stempelfrisch

**100**



**57** REPUBLIK, C. Naevius Balbus 79 v. Chr., Denar (Serratus) 79 v. Chr., Rom. Av.: S C, Venuskopf mit Diadem nach rechts. Rv.: C NAE BALB, Victoria in Triga nach rechts, oben Kontrollmarke. 3,97 g. Crawford: 382/1b. Punze im Avers, gutes sehr schön

**60**



**58** REPUBLIK, L. Rutilius Flaccus 77 v. Chr., Denar 77 v. Chr., Rom. Av.: FLAC, Romakopf mit geflügeltem Helm nach rechts. Rv.: L RVTILI, Victoria mit Kranz in Biga nach rechts. 3,98 g. Crawford: 387/1. Sehr schön

**60**



**59** REPUBLIK, C. Postumius 74 v. Chr., Denar 74 v. Chr., Rom. Av.: Dianabüste nach rechts, über der Schulter Bogen und Köcher. Rv.: C POSTVMI // TA, Hund läuft nach rechts, unten Speer. 3,73 g. Crawford: 394/1a. Punze im Avers, sehr schön

**60**



**60** REPUBLIK, M. Platorius M. f. Cestianus 67 v. Chr., Denar 67 v. Chr., Rom. Av.: Kopf eines jungen Mannes mit langem, lockigen Haar (Bonus Eventus?) nach rechts, dahinter geflügelter Caduceus. Rv.: M•PLAETORI - CESTEX•S•C, dazwischen geflügelter Caduceus. 3,82 g. Crawford: 405/5. Gutes vorzüglich

**200**



**61** REPUBLIK, L. Aemilius Lepidus Paullus 62 v. Chr., Denar 62 v. Chr., Rom. Av.: PAVLLVS LEPIDVS CONCORDIA, verschleierter Kopf der Concordia mit Diadem nach rechts. Rv.: TER/PAVLLVS, Aemilius Paullus neben einer Trophäe nach links stehend, ihm gegenüber der makedonische König Perseus und seine Familie als Gefangene. 3,58 g. Crawford: 415/1. Fast vorzüglich

**60**



**62** REPUBLIK, Cn. Plancius 55 v. Chr., Denar 55 v. Chr., Rom. Av.: CN•PLANCIVS // AED•CVR•S•C, Kopf der Diana Planciana mit Kausia nach rechts. Rv.: Ziege nach rechts, dahinter Bogen und Köcher. 4,00 g. Crawford: 432/1. Selten! Gutes vorzüglich

**150**



**63** REPUBLIK, P. Plautius 55 v. Chr., Denar 55 v. Chr., Rom. Av.: A•PLAVTIVS - AED•CVR•S•C, Kopf der Kybele mit Mauerkrone nach rechts. Rv.: BACCHIVS - IVDAEVS, Kamel nach rechts stehend, davor kniende Gestalt nach rechts, in der rechten Hand Zweig. 4,13 g. Crawford: 431/1. Gutes sehr schön

**80**



**64** REPUBLIK, A. Licinius Nerva 47 v. Chr., Denar 47 v. Chr., Rom. Av.: FIDES - NERVA, belorbeerter Kopf der Fides nach rechts. Rv.: III - VIR / A•LICINVS, Reiter auf gallopiertem Pferd nach rechts, Kopf nach links, mit der Rechten einen bewaffneten Barbaren am Schopf packend. 4,26 g. Crawford: 454/1. Selten! Fast vorzüglich

**150**



**65** REPUBLIK, Mn. Cordius Rufus 46 v. Chr., Denar 46 v. Chr., Rom. Av.: RVFVS III VIR, Köpfe der Dioskuren mit belorbeernten Pilei nach rechts, darüber Sterne. Rv.: MN CORDIVS, Venus Verticordia steht mit Waage und Zepter nach links, auf der Schulter Cupido. 3,62 g. Crawford: 463/1a. Gutes sehr schön

**60**



**66** REPUBLIK, M. Antonius 43-31 v. Chr., Legionsdenar 32-31 v. Chr., mobile Heeresmünzstätte. Av.: ANT AVG / III VIR R•P•C, prätorianische Galeere nach rechts. Rv.: LEG II (?), Legionsadler zwischen zwei Standarten. 3,00 g. Crawford: 544/14. Reinigungsspuren. Schön

**30**



**67** KAISERZEIT, Augustus 27 v. Chr.-14 n. Chr., Denar 2 v. Chr.-4 n. Chr., Lugdunum. Av.: CAESAR AVGVSTVS - DIVI F PATER PATRIAE, belorbeerter Kopf nach rechts. Rv.: AVGVSTI F COS DESIG PRINC IVVENT // C L CAESARES, Gaius und Lucius Caesares mit Lanzen und Schilder nebeneinander, darüber Lituus und Simpulum. 3,87 g. RIC: 208. Schönes Porträt. Sehr schön

**200**



**68** KAISERZEIT, Augustus 27 v. Chr.-14 n. Chr., Denar 2 v. Chr.-4 n. Chr., Lugdunum. Av.: CAESAR AVGVSTVS - DIVI F PATER PATRIAE, belorbeerter Kopf nach rechts. Rv.: AVGVSTI F COS DESIG PRINC IVVENT // C L CAESARES, Gaius und Lucius Caesares mit Lanzen und Schilder nebeneinander, darüber Lituus und Simpulum. 3,84 g. RIC: 208. Schönes Porträt. Sehr schön

**200**





**69** KAISERZEIT, Augustus 27 v. Chr.-14 n. Chr., Denar 2 v. Chr.-4 n. Chr., Lugdunum. Av.: CAESAR AVGVSTVS - DIVI F PATER PATRIAE, belorbeerter Kopf nach rechts. Rv.: AVGVSTI F COS DESIG PRINC IVVENT // C L CAESARES, Gaius und Lucius Caesares mit Lanzen und Schilder nebeneinander, darüber Lituus und Simpulum. 3,74 g. RIC: 208. Schönes Porträt. Fast vorzüglich

**200**



**70** KAISERZEIT, Augustus 27 v. Chr.-14 n. Chr., Denar 2 v. Chr.-4 n. Chr., Lugdunum. Av.: CAESAR AVGVSTVS - DIVI F PATER PATRIAE, belorbeerter Kopf nach rechts. Rv.: AVGVSTI F COS DESIG PRINC IVVENT // C L CAESARES, Gaius und Lucius Caesares mit Lanzen und Schilder nebeneinander, darüber Lituus und Simpulum. 3,78 g. RIC: 208. Schönes Porträt. Fast vorzüglich

**200**



**71** KAISERZEIT, Augustus 27 v. Chr.-14 n. Chr., Dupondius 9-3 v. Chr., Nemausus. Av.: IMP / DIVI F / P-P, Kopf des Agrippa mit Corona Rostrata kombiniert mit Lorbeerkranz nach links und des Augustus mit Lorbeerkranz nach rechts. Rv.: COL - NEM, an Palme gekettetes Krokodil mit aufgerissenem Rachen nach rechts, darüber im Feld Kranz mit wehenden Tänien. 11,18 g. RIC I: 160. Sehr schön

**100**



**72** KAISERZEIT, Augustus 27 v. Chr.-14 n. Chr., AE, Rom. Av.: Kopf nach rechts. Rv.: Lorbeerkranz. 10,80 g. Schön

**25**



**73** KAISERZEIT, Augustus 27 v. Chr.-14 n. Chr., Konsekrationsprägungen, geprägt unter Titus, As 80-81, Rom. Av.: DIVVS AVGVSTVS PATER, Kopf des Divus Augustus mit Strahlenkrone nach links. Rv.: IMP T VESP AVG REST / PROVIDENT / S-C, schreinartiger Altar mit geschlossener Doppeltür. 10,00 g. RIC: 454. Sehr schön

**40**





**74** KAISERZEIT, Agrippa +12 v. Chr., geprägt unter Caligula, As 37-41, Rom. Av.: M AGRIPPA L F COS III, Kopf mit corona rostrata nach links. Rv.: S-C, Neptun mit Dreizack und Delfin. 11,68 g. RIC: 58 (Gaius). Sehr schön

**40**



**75** KAISERZEIT, Tiberius 14-37, Denar 15-18, Lugdunum. Av.: TI CAESAR DIVI - AVG F AVGVSTVS, belorbeerter Kopf nach rechts. Rv.: PONTIF - MAXIM, Livia sitzt mit Zepter und Zweig. 3,28 g. RIC: 30. Fast sehr schön

**120**



**76** KAISERZEIT, Tiberius 14-37, Denar 15-18, Lugdunum. Av.: TI CAESAR DIVI - AVG F AVGVSTVS, belorbeerter Kopf nach rechts. Rv.: PONTIF - MAXIM, Livia sitzt mit Zepter und Zweig. 3,51 g. RIC: 30. Fast vorzüglich

**200**



**77** KAISERZEIT, Tiberius 14-37, Denar 15-18, Lugdunum. Av.: TI CAESAR DIVI - AVG F AVGVSTVS, belorbeerter Kopf nach rechts. Rv.: PONTIF - MAXIM, Livia sitzt mit Zepter und Zweig. 3,48 g. RIC: 30. Schönes Portrait. Fast vorzüglich

**200**



**78** KAISERZEIT, Tiberius 14-37, Denar 15-18, Lugdunum. Av.: TI CAESAR DIVI - AVG F AVGVSTVS, belorbeerter Kopf nach rechts. Rv.: PONTIF - MAXIM, Livia sitzt mit Zepter und Zweig. 3,73 g. RIC: 30. Vorzüglich

**250**



**79** KAISERZEIT, Germanicus +19 n. Chr., geprägt unter Caligula, Sesterz 37-38, Rom. Av.: GERMANICVS CAESAR TI AVGVST F DIVI AVGVSTI, Kopf nach links. Rv.: C CAESAR AVGVSTI GERMANICVS PONTIFEX MAXIMVS TR POT // S C. 12,65 g. RIC: 35. Sehr schön

**70**



**80** KAISERZEIT, Caligula 37-41, As 37-38, Rom. Av.: C CAESAR AVG GERMANICVS PON M TR POT, Kopf nach links. Rv.: VESTA // S-C, Vesta capite velato mit Zepter und Patera nach links thronend. 10,11 g. RIC: 38. Sehr schön

**60**



**81** KAISERZEIT, Claudius 41-54, As 41-50, Rom. Av.: TI CLAVDIVS CAESAR AVG P M TR IMP P P, Kopf nach links. Rv.: CONSTANTIAE AVGVSTI, Constantia in frontal stehend, Kopf nach links gedreht, mit der Linken sich auf Lanze stützend, rechts und links S-C. 7,33 g. RIC: 95. Schön

**20**



**82** KAISERZEIT, Claudius 41-54, As 42-54, Rom. Av.: TI CLAVDIVS CAESAR AVG P M TR IMP P P, Kopf nach links. Rv.: S-C, Minerva mit Lanze und Schild nach rechts. 10,98 g. RIC: 116. Sehr schön

**40**



**83** KAISERZEIT, Nero 54-68, Dupondius 66, Lugdunum. Av.: IMP NERO CAESAR AVG P MAX TR POT P P, belorbeerter Kopf nach rechts. Rv.: VICTORIA AVGVSTI // S-C, Victoria mit Kranz und Palmzweig nach links schreitend. 12,21 g. RIC: 524. Sehr schön

**30**



**84** KAISERZEIT, Vespasianus 69-79, Denar 69-70, Ephesos. Av.: IMP CAESAR VESPAS AVG, belorbeerter Kopf nach rechts. Rv.: PACI ORB - TERR AVG, drapierte Büste der Pax mit Mauerkrone nach rechts. 2,92 g. RIC II: 317; Cohen: 291. Selten! Fast vorzüglich

**100**



**85** KAISERZEIT, Vespasianus 69-79, Denar 69-71, Rom. Av.: IMP CAESAR VESPASIANVS AVG, belorbeerter Kopf nach rechts. Rv.: COS ITER TR POT, Pax mit Zweig und Caduceus nach links sitzend. 2,55 g. RIC: 29. Sehr schön

**40**



**86** KAISERZEIT, Vespasianus 69-79, Denar 75, Rom. Av.: IMP CAESAR VESPASIANVS AVG, belorbeerter Kopf nach rechts. Rv.: PON MAX TR P COS VI, Pax mit Zweig nach links sitzend. 3,16 g. RIC II: 772; Cohen: 366. Sehr schön

**25**



**87** KAISERZEIT, Vespasianus 69-79, Denar 76, Rom. Av.: IMP CAESAR VESPASIANVS AVG, belorbeerter Kopf nach rechts. Rv.: COS VII, Adler auf mit Girlanden geschmückter Basis frontal stehend, zwischen seinen Fängen ein Blitzbündel, Kopf nach links. 2,58 g. RIC: 847. Schön

**40**



**88** KAISERZEIT, Domitianus 81-96, Denar 90-91, Rom. Av.: IMP CAES DOMIT AVG GERM P M TR P X, belorbeerter Kopf nach rechts. Rv.: IMP XXI COS XV CENS P P P, Minerva steht mit Blitzbündel und Speer nach links, an ihrer Seite ein Schild. 2,98 g. RIC: 721; Cohen: 264. Fast sehr schön

**20**



**89** KAISERZEIT, Domitianus 81-96, Denar 95-96, Rom. Av.: DOMITIANVS AVG GERM, Kopf nach rechts. Rv.: IMP CAES, nach links stehender Serapis mit Kerberos im tetrastylem Tempel. 2,69 g. RIC: 812. Selten! Gutes sehr schön

**400**



**90** KAISERZEIT, Domitianus 81-96, As 92-94, Rom. Av.: IMP CAES DOMIT AVG GERM - COS XVI CENS PER P P, belorbeerter Kopf nach rechts. Rv.: MONETA - AVGVSTI / S - C, Moneta steht mit Waage und Füllhorn nach links. 11,30 g. RIC 2: 756; Cohen: 333. Sehr schön/fast sehr schön

**40**



**91** KAISERZEIT, Nerva 96-98, Sesterz 96, Rom. Av.: IMP NERVA CAES AVG P M TR P COS III P P, belorbeerter Kopf nach rechts. Rv.: FORTVNA AVGVST // S-C, Fortuna mit Füllhorn und Ruder. 22,24 g. RIC 60. Schön

**40**



**92** KAISERZEIT, Traianus 98-117, Denar 98-99, Rom. Av.: IMP CAES NERVA TRAIAN AVG GERM, belorbeerter Kopf nach rechts. Rv.: PONT MAX TR POT COS II, Pax mit Füllhorn und Olivenzweig nach links. 3,29 g. RIC: 17. Sehr schön

**30**



**93** KAISERZEIT, Traianus 98-117, Denar 103-111, Rom. Av.: TRAIANO AVG GER DAC PM TR P, belorbeerter Kopf nach rechts. Rv.: COS V P P SPQR OPTIMO PRINC, Victoria mit Kranz und Palmzweig nach links stehend. 2,82 g. RIC: 128. Sehr schön-vorzüglich

**40**



**94** KAISERZEIT, Traianus 98-117, Denar 103-111, Rom. Av.: IMP TRAIANO AVG GER DAC P M TR P, belorbeerter Kopf nach rechts. Rv.: COS V P P SPQR OPTIMO PRINC, Victoria mit Kranz und Palmzweig nach links. 2,61 g. RIC: 128. Fast vorzüglich

**50**



**95** KAISERZEIT, Traianus 98-117, Denar 108-109, Rom. Av.: IMP TRAIANO AVG GER DAC P M TR P, belorbeerter Kopf nach rechts. Rv.: COS V P P SPQR OPTIMO PRINC, Roma mit Victoria und Lanze nach links sitzend. 3,31 g. RIC: 116. Sehr schön

**40**



**96** KAISERZEIT, Traianus 98-117, Denar 108-109, Rom. Av.: IMP TRAIANO AVG GER DAC P M TR P, belorbeerter Kopf nach rechts. Rv.: COS V P P SPQR OPTIMO PRINC, Aequitas steht mit Füllhorn und Waage nach links. 3,38 g. RIC: 118. Sehr schön

**50**



**97** KAISERZEIT, Traianus 98-117, Denar 108-109, Rom. Av.: IMP TRAIANO AVG GER DAC P M TR P, belorbeerter Kopf nach rechts. Rv.: COS V P P SPQR OPTIMO PRINC, Roma mit Victoriola und Lanze nach links sitzend. 3,31 g. RIC: 116. Sehr schön

**50**





**98** KAISERZEIT, Traianus 98-117, Denar 112-113, Rom. Av.: IMP TRAIANO AVG GER DAC P M TR P COS VI P P, belorbeerter Kopf nach rechts. Rv.: SPQR OPTIMO PRINCIPI // ARAB ADQ, Arabia mit Zweig und Zimtstange, daneben Kamel. 3,17 g. RIC: 245. Sehr schön

**50**



**99** KAISERZEIT, Traianus 98-117, Denar 113-114, Rom. Av.: IMP TRAIANO AVG GER DAC P M TR P COS VI P P, drapierte und belorbeerte Büste nach rechts. Rv.: SPQR OPTIMO PRINCIPI, Mars mit Tropaeum und Lanze nach rechts schreitend. 3,25 g. RIC 269; Cohen: 372. Vorzüglich

**80**



**100** KAISERZEIT, Traianus 98-117, Denar 114, Rom. Av.: IMP TRAIANO OPTIMO AVG GER DAC P M TR P, belorbeerte Büste mit Paludament nach rechts. Rv.: COS VI P P SPQR, Jupiter mit Blitzbündel und Zepter frontal stehend, an seiner Seite kleine Gestalt des Kaisers mit Zweig und Zepter. 2,93 g. RIC: 298. Selten! Sehr schön-vorzüglich

**60**



**101** KAISERZEIT, Traianus 98-117, Denar 114-116, Rom. Av.: IMP CAES NER TRAIANO OPTIMO AVG GER DAC, belorbeerte Büste mit Paludament nach rechts. Rv.: P M TR P COS VI P P SPQR, Virtus mit Lanze und Schwert nach rechts stehend, Fuß auf Helm gesetzt. 3,37 g. RIC: 335; Cohen: 274. Vorzüglich

**80**



**102** KAISERZEIT, Traianus 98-117, Denar 116, Rom. Av.: IMP CAES NER TRAIAN OPTIM AVG GER DAC PARTHICO, drapierte und belorbeerte Büste nach rechts. Rv.: P M TR P COS VI P P SPQR, Mars mit Tropaeum und Lanze nach rechts schreitend. 3,22 g. RIC: 340. Sehr schön

**50**





**103** KAISERZEIT, Traianus 98-117, Semis 109, Rom. Av.: IMP CAES NERVA TRAIAN AVG, belorbeerte Büste mit drapierter linker Schulter nach rechts. Rv.: S C, Wölfin nach rechts stehend. 3,00 g. RIC: 692. Selten! Sehr schön

**25**



**104** KAISERZEIT, Hadrianus 117-138, Denar 117, Rom. Av.: IMP CAES TRAIAN HADRI-ANO AVG DIVI TRA, belorbeerte Büste mit drapierter linker Schulter nach rechts. Rv.: PARTH F DIVI NER NEP P M TR P COS // FORT RED, Fortuna mit Füllhorn und Ruder nach links thronend. 2,87 g. RIC: 10. Sehr schön

**50**



**105** KAISERZEIT, Hadrianus 117-138, Denar 119-122, Rom. Av.: IMP CAESAR TRAIAN HADRIANVS AVG, drapierte und belorbeerte Büste nach rechts. Rv.: P M TR P COS III, Felicitas mit Caduceus und Füllhorn nach links stehend. 3,41 g. RIC: 83. Vorzüglich

**70**



**106** KAISERZEIT, Hadrianus 117-138, Denar 125-128, Rom. Av.: HADRIANVS AVGVSTVS, drapierte und belorbeerte Büste nach rechts. Rv.: COS III, Spes mit Blume und angehobenem Gewand nach links schreitend. 3,26 g. RIC: 181. Sehr schön

**50**



**107** KAISERZEIT, Hadrianus 117-138, Sesterz, Rom. Av.: Belorbeerter Kopf nach rechts. Rv.: Göttin nach links sitzend. 22,50 g. Grüne Patina. Sehr schön

**20**



**108** KAISERZEIT, Hadrianus 117-138, Dupondius 119-121, Rom. Av.: IMP CAESAR TRAIAN HADRIANVS AVG P M TR P COS III, drapierte Büste mit Strahlenkrone nach rechts. Rv.: PIETAS - AVGVSTI // S-C, Pietas steht mit Opfergutschatulle, davor Altar. 12,91 g. RIC II: 601c; Cohen: 1044. Gutes sehr schön

**100**



**109** KAISERZEIT, Hadrianus 117-138, Dupondius, Rom. Av.: Drapierte Büste mit Strahlenkrone nach rechts. Rv.: Sitzende Göttin nach links. 10,07 g. Schön

**20**



**110** KAISERZEIT, Antoninus Pius 138-161, Denar 139, Rom. Av.: IMP T AEL CAES HADR ANTONINVS, Kopf nach rechts. Rv.: AVG PIVS P M TR P COS II P P, Dextrarum iunctio, dahinter Kornähren und Caduceus. 3,06 g. RIC: 37. Sehr schön

**60**



**111** KAISERZEIT, Antoninus Pius 138-161, Denar 140, Rom. Av.: ANTONINVS AVG PI-VS P P TR P COS III, belorbeerter Kopf nach rechts. Rv.: AVRELIVS CAESAR AVG P II F COS, Kopf des Marcus Aurelius als Caesar nach rechts. 3,31 g. RIC: 417a; Cohen: 15. Sehr schön

**80**



**112** KAISERZEIT, Antoninus Pius 138-161, Denar 141, Rom. Av.: ANTONINVS AVG PIVS P P TR P COS III, belorbeerter Kopf nach rechts. Rv.: CLEMENTIA AVG, Clementia mit Patera und Zepter nach links stehend. 2,59 g. RIC: 64. Sehr schön

**20**



**113** KAISERZEIT, Antoninus Pius 138-161, Denar 145-161, Rom. Av.: ANTONINVS AVG PIVS P P, belorbeerter Kopf nach rechts. Rv.: COS IIII, Blitzbündel auf Altar. 2,83 g. RIC: 137; Cohen: 345. Fast vorzüglich

**60**



**114** KAISERZEIT, Antoninus Pius 138-161, Denar 148-149, Rom. Av.: ANTONINVS AVG PIVS P P TR P XII, belorbeerter Kopf nach rechts. Rv.: COS IIII, Aequitas mit Waage und Füllhorn nach links stehend. 3,51 g. RIC: 177; Cohen: 240. Sehr schön

**80**



**115** KAISERZEIT, Antoninus Pius 138-161, Denar 148-149, Rom. Av.: ANTONINVS AVG PIVS P P TR P XII, belorbeerter Kopf nach rechts. Rv.: COS IIII, Aequitas mit Waage und Füllhorn nach links stehend. 3,35 g. RIC: 177; Cohen: 240. Sehr schön

**60**



**116** KAISERZEIT, Antoninus Pius 138-161, Denar 149, Rom. Av.: ANTONINVS AVG PIVS P P TR P XII, belorbeerter Kopf nach rechts. Rv.: COS IIII, Annona mit Ährenbündel und Anker nach links stehend, zu ihren Füßen Modius. 2,45 g. RIC: 176. Fast vorzüglich

**50**



**117** KAISERZEIT, Antoninus Pius 138-161, Denar 152-153, Rom. Av.: ANTONINVS AVG PIVS P P TR P XVI, belorbeerter Kopf nach rechts. Rv.: COS IIII, Fortuna mit Ruder auf Globus und Füllhorn nach rechts stehend. 3,14 g. RIC: 222; Cohen: 270. Sehr schön/vorzüglich

**60**



**118** KAISERZEIT, Antoninus Pius 138-161, Denar 152-153, Rom. Av.: ANTONINVS AVG PIVS P P TR P XVI, belorbeerter Kopf nach rechts. Rv.: COS IIII, Vesta mit Simpulum und Palladium nach links. 3,05 g. RIC III: 219; Cohen: 197. Sehr schön/vorzüglich

**60**



**119** KAISERZEIT, Antoninus Pius 138-161, Denar 155-156, Rom. Av.: ANTONINVS AVG PIVS P P IMP II, belorbeerter Kopf nach rechts. Rv.: TR POT XIX COS IIII, Annona mit Füllhorn nach rechts sitzend. 3,06 g. RIC: 250; Cohen: 985. Fast vorzüglich

**60**



**120** KAISERZEIT, Antoninus Pius 138-161, Denar 157-158, Rom. Av.: ANTONINVS AVG PIVS P P IMP II, belorbeerter Kopf nach rechts. Rv.: TR POT XXI COS IIII, Aequitas steht mit Waage und Füllhorn nach links. 3,39 g. RIC: 276. Sehr schön

**25**



**121** KAISERZEIT, Antoninus Pius 138-161, Denar 159-160, Rom. Av.: ANTONINVS AVG PIVS P P TR P XXIII, belorbeerter Kopf nach rechts. Rv.: PACI AVG COS IIII, Pax mit Zweig und Zepter nach links stehend. 3,12 g. RIC: 301; Cohen: 573. Fast vorzüglich

**60**



**122** KAISERZEIT, Antoninus Pius 138-161, Denar 159-160, Rom. Av.: ANTONINVS AVG PIVS P P TR P XXIII, belorbeerter Kopf nach rechts. Rv.: FORTVNA COS IIII, Fortuna mit Steuerruder und Füllhorn nach rechts stehend. 3,24 g. RIC: 300a; Cohen: 383. Fast vorzüglich

**60**



**123** KAISERZEIT, Antoninus Pius 138-161, Konsekrationsprägungen unter Marc Aurel, Denar 161, Rom. Av.: DIVVS ANTONINVS, Kopf nach rechts. Rv.: CONSECRATIO, vierstöckiger Rogus von Quadriga bekrönt. 3,16 g. RIC: 436; Cohen: 164. Gutes sehr schön

**60**



**124** KAISERZEIT, Antoninus Pius 138-161, Sesterz 149, Rom. Av.: ANTONINVS AVG PIVS P P TR P XII, belorbeerter Kopf mit drapierter linker Schulter nach rechts. Rv.: TEMPORVM FELICITAS // S-C / COS IIII, gekreuzte Füllhörner mit den einander zugewandten drapierten Büsten zweier Knaben, an den Rändern der Füllhörner hängen Weintrauben. 23,32 g. RIC: 857. Reinigungsspuren. Sehr schön

**60**



**125** KAISERZEIT, Faustina Maior 138-141, Denar 138-141, Rom. Av.: DIVA FAVSTINA, drapierte Büste mit Schleier nach rechts. Rv.: CONSECRATIO, Pfau nach rechts stehend, Kopf nach links gewendet. 3,24 g. RIC 384; Cohen: 176. Vorzüglich

**80**





**126** KAISERZEIT, Faustina Maior 138-141, Konsekrationsprägungen, Denar nach 141, Rom. Av.: DIVA FAVSTINA, drapierte Büste nach rechts. Rv.: AVGVSTA, Ceres mit verhülltem Haupt nach links, Stabfackel und Ähren in Händen haltend. 3,09 g. RIC III: 360; Cohen: 78. Fast vorzüglich

**60**



**127** KAISERZEIT, Faustina Maior 138-141, Konsekrationsprägungen, Denar nach 141, Rom. Av.: DIVA FAVSTINA, drapierte Büste nach rechts. Rv.: AVGVSTA, Vesta mit Patera und Zepter nach links sitzend. 2,74 g. RIC: 371. Fast vorzüglich

**35**



**128** KAISERZEIT, Faustina Maior 138-141, Konsekrationsprägungen, Sesterz nach 141, Rom. Av.: DIVA FAVSTINA, drapierte Büste nach rechts. Rv.: AVGVSTA // S-C, Vesta mit Patera und Palladium nach links über Altar opfernd. 22,92 g. RIC: 1126. Fast sehr schön

**30**



**129** KAISERZEIT, Marcus Aurelius 161-180, Sesterz, Rom. Av.: Belorbeerter Kopf nach rechts. Rv.: Göttin nach links sitzend. 21,72 g. Grüne Patina. Sehr schön

**20**



**130** KAISERZEIT, Faustina Minor 147-176, Denar 157-161, Rom. Av.: FAVSTINA AVGVSTA, drapierte Büste nach rechts. Rv.: AVGVSTI PII FIL, Venus mit Victoria und auf Helm gesetztem Schild nach links stehend. 2,53 g. RIC: 495a. Sehr schön

**40**



**131** KAISERZEIT, Faustina Minor 147-176, Denar 161-164, Rom. Av.: FAVSTINA AVGVSTA, drapierte Büste mit Diadem nach rechts. Rv.: IVNO, Juno mit Patera und Zepter nach links stehend, zu ihren Füßen Pfau. 3,20 g. Cohen: 120. Sehr schön

**40**





**132** KAISERZEIT, Faustina Minor 147-176, Denar 161-176, Rom. Av.: FAVSTINA AVGVSTA, drapierte Büste mit Diadem nach rechts. Rv.: SAECVLI FELICIT, die Zwillinge Commodus und Antoninus als Kinder nebeneinander auf tuchgeschmücktem Thron sitzend. 3,25 g. RIC: 712; Cohen: 191. Fast vorzüglich

**60**



**133** KAISERZEIT, Faustina Minor 147-176, Denar 162, Rom. Av.: FAVSTINA AVGVSTA, drapierte Büste nach rechts. Rv.: FECVN-DITAS, Fecunditas mit Zepter und Kind auf der ausgestreckten Linken nach rechts stehend. 3,13 g. RIC: 677; Cohen: 99. Vorzüglich

**60**



**134** KAISERZEIT, Lucilla 163-169/181, Denar 163, Rom. Av.: LVCILLAE AVG ANTONINI AVG F, drapierte Büste nach rechts. Rv.: VES-TA, Vesta capite velato mit Simpulum und Palladium vor Altar. 2,69 g. RIC: 788. Sehr schön

**40**



**135** KAISERZEIT, Commodus 180-192, Denar 192, Rom. Av.: L AEL AVREL COMM AVG P FEL, belorbeerter Kopf nach rechts. Rv.: P M TR P XVII IMP VIII COS VII P P, Fides mit Standarte und Füllhorn nach links stehend, im Feld Stern. 2,41 g. RIC: 233. Fast vorzüglich

**40**



**136** KAISERZEIT, Septimius Severus 193-211, Denar 194-195, Emesa. Av.: IMP CAE L SEP SEV PERT AVG COS II, belorbeerter Kopf nach rechts. Rv.: INVICT-O IMP, Tropaeum. 2,97 g. RIC: 389; Cohen: 232. Selten! Sehr schön

**20**



**137** KAISERZEIT, Septimius Severus 193-211, Denar 198-202, Laodicea ad Mare. Av.: L SEPT SEV AVG IMP XI PART MAX, belorbeerter Kopf nach rechts. Rv.: VICTORIAE AVGG FEL, Victoria nach links schwebend und Schild auf Basis bekränzend. 2,76 g. RIC: 516. Sehr schön

**40**



**138** KAISERZEIT, Septimius Severus 193-211, Denar 202, Rom. Av.: SEVERVS PIVS AVG, belorbeerter Kopf nach rechts. Rv.: PART MAX P M TR P X, Tropaeum zwischen zwei sitzenden, gefangenen Persern. 3,52 g. RIC IV: 184; Cohen: 372. Vorzüglich

**40**



**139** KAISERZEIT, Septimius Severus 193-211, Denar 207, Rom. Av.: SEVERVS PIVS AVG, belorbeerter Kopf nach rechts. Rv.: AFRICA, Africa mit Elefantenskalp und aufgehaltene Gewandbausch mit Feldfrüchten nach rechts stehend, zu ihren Füßen Löwe. 3,05 g. RIC: 253. Selten! Vorzüglich

**100**



**140** KAISERZEIT, Iulia Domna 193-217, Denar 196-202, Laodicea ad Mare. Av.: IVLIA AVGVSTA, drapierte Büste nach rechts. Rv.: PVDICITIA, verschleierte Pudicitia nach links sitzend. 3,29 g. RIC: 644. Sehr schön

**30**



**141** KAISERZEIT, Iulia Domna 193-217, Denar 198, Rom. Av.: IVLIA AVGVSTA, drapierte Büste nach rechts. Rv.: MATER DEVM, Cybele mit Zweig, Zepter und Tympanum zwischen zwei Löwen auf Thron nach links sitzend. 2,49 g. RIC: 564. Sehr schön

**30**



**142** KAISERZEIT, Iulia Domna 193-217, Denar 198-202, Laodicea ad Mare. Av.: IVLIA AVGVSTA, drapierte Büste nach rechts. Rv.: IVNO REGINA, Juno mit Patera und Zepter nach links stehend, zu ihren Füßen Pfau. 2,71 g. RIC: 640. Sehr schön

**20**



**143** KAISERZEIT, Iulia Domna 193-217, Denar 198-202, Laodicea ad Mare. Av.: IVLIA AVGVSTA, drapierte Büste nach rechts. Rv.: PVDI-CITIA, verschleierte Pudicitia nach links thronend. 2,32 g. RIC: 644. Sehr schön

**20**



**144** KAISERZEIT, Iulia Domna 193-217, Denar 200, Rom. Av.: IVLIA AVGVSTA, drapierte Büste nach rechts. Rv.: CERERI FRVGI, Ceres mit Kornähren und Stabfackel nach links sitzend. 2,92 g. RIC IV: 546; Cohen: 14. Vorzüglich

**30**



**145** KAISERZEIT, Iulia Domna 193-217, Denar 210, Rom. Av.: IVLIA AVGVSTA, drapierte Büste nach rechts. Rv.: VENVS VICTRIX, Venus mit Helm und Palmzweig an Säule gelehnt nach links stehend, zu ihren Füßen Schild. 2,55 g. RIC: 581. Fast vorzüglich

**40**



**146** KAISERZEIT, Iulia Domna 193-217, unter Caracalla 211-217, Denar 211-217, Rom. Av.: IVLIA PIA FELIX AVG, drapierte Büste nach rechts. Rv.: DIANA LVCIFERA, Diana Lucifera mit Fackel nach links stehend. 2,15 g. RIC: 373a. Sehr schön

**40**



**147** KAISERZEIT, Caracalla 198/211-217, Denar 206-210, Rom. Av.: ANTONINVS PIVS AVG, belorbeerte Büste nach rechts. Rv.: LIBERALITAS AVG VI, Liberalitas mit Abacus und Füllhorn nach links sitzend. 2,71 g. RIC: 158. Fast vorzüglich

**40**



**148** KAISERZEIT, Caracalla 198/211-217, Denar 206-210, Rom. Av.: ANTONINVS PIVS AVG, belorbeerter Kopf nach rechts. Rv.: VOTA SVS-CEPTA X, Caracalla mit Patera und Schriftrolle vor Dreifuß opfernd. 3,11 g. RIC: 179. Vorzüglich

**40**



**149** KAISERZEIT, Caracalla 198/211-217, Denar 207, Rom. Av.: ANTONINVS PIVS AVG, belorbeerter Kopf nach rechts. Rv.: PONTIF TR P X COS, Mars mit Speer und Tropaeum nach rechts schreitend. 2,24 g. RIC: 88. Sehr schön

**30**



**150** KAISERZEIT, Caracalla 198/211-217, Denar 212, Rom. Av.: ANTONINVS PIVS AVG BRIT, belorbeerter Kopf nach rechts. Rv.: P M TR P XV COS III P P, Herkules steht mit Zweig und Keule nach links. 2,31 g. RIC: 192. Sehr schön

**50**



**151** KAISERZEIT, Geta als Caesar 198-209, Denar 199, Rom. Av.: L SEPTIMIVS GETA CAES, drapierte Büste nach rechts. Rv.: SEVERI P II AVG FIL, Lituus, Culullus, Kanne, Simpulum und Aspergillum. 2,29 g. RIC: 3. Sehr schön

**30**



**152** KAISERZEIT, Geta als Caesar 198-209, Denar 200-202, Rom. Av.: L SEPT GETA CAES PONT, drapierte Büste nach rechts. Rv.: FELICITAS PVBLICA, Felicitas mit Caduceus und Füllhorn nach links stehend. 2,72 g. RIC: 9a. Fast vorzüglich

**40**



**153** KAISERZEIT, Elagabalus 218-222, Denar 218-219, Rom. Av.: IMP CAES M AVR ANTONINVS AVG, belorbeerte Büste mit Paludament nach rechts. Rv.: FIDES EXERCITVS, Fides mit Adler und Standarte auf Thron nach links sitzend, davor weiteres Feldzeichen. 1,73 g. RIC: 71. Fast vorzüglich

**50**



**154** KAISERZEIT, Elagabalus 218-222, Denar 221-222, Rom. Av.: IMP ANTONINVS PIVS AVG, drapierte und belorbeerte Büste mit Horn nach rechts. Rv.: SACERD DEI SOLIS ELAGAB, Elagabal steht als Hohepriester des gleichnamigen Gottes mit Keule nach rechts und opfert aus Patera am Altar, rechts im Feld Stern. 2,98 g. RIC: 131. Selten! Sehr schön

**40**



**155** KAISERZEIT, Severus Alexander 222-235, Denar 222, Rom. Av.: IMP C M AVR SEV ALEXAND AVG, gepanzerte, drapierte und belorbeerte Büste nach rechts. Rv.: LIBERTAS AVG, Libertas mit Pileus und Füllhorn nach links stehend. 2,72 g. RIC: 156. Fast vorzüglich

**40**





**156** KAISERZEIT, Severus Alexander 222-235, Denar 225, Rom. Av.: IMP C M AVR SEV ALEXAND AVG, drapierte und belorbeerte Büste nach rechts. Rv.: IOVI VLTORI, Jupiter mit Victoria und Zepter nach links thronend. 3,69 g. RIC: 144. Vorzüglich

**60**



**157** KAISERZEIT, Severus Alexander 222-235, Denar 229, Rom. Av.: IMP SEV ALE-XAND AVG, belorbeerter Kopf nach rechts. Rv.: LIBERA-LI-TAS AVG IIII, Liberalitas mit Abacus und Füllhorn nach links stehend. 3,19 g. RIC: 205; Cohen: 133. Gutes vorzüglich

**70**



**158** KAISERZEIT, Severus Alexander 222-235, Denar 231, Rom. Av.: IMP ALEXANDER PIVS AVG, gepanzerte und beelorbeerte Büste mit Paludament nach rechts. Rv.: P M TR P X COS III P P, Sol mit erhobener Rechten und Globus nach links stehend. 3,20 g. RIC: 109. Vorzüglich

**50**



**159** KAISERZEIT, Maximinus I. Thrax 235-238, Denar 235-238, Rom. Av.: MAXIMINVS PIVS AVG GERM, gepanzerte, drapierte und belorbeerte Büste nach rechts. Rv.: PAX AVGVSTI, Pax mit Zweig und Zepter nach links stehend. 2,22 g. RIC: 19. Vorzüglich

**60**



**160** KAISERZEIT, Pupienus 238, Denar 238, Rom. Av.: IMP C M CLOD PVPIENVS AVG, belorbeerter Kopf mit Panzer und Paludamentum nach rechts. Rv.: P M TR P COS II P P, Felicitas frontal stehend, Kopf nach links mit Zepter und Caduceus. 2,94 g. RIC: 6; Cohen: 26. Tönung. Fast sehr schön

**150**



**161** KAISERZEIT, Gordianus III. 238-244, Denar 241-243, Rom. Av.: IMP GORDIANVS PIVS FEL AVG, gepanzerte, drapierte und belorbeerte Büste nach rechts. Rv.: P M TR P III COS II P P, Apollon mit Zweig und auf Lyra gestützt nach links sitzend. 3,49 g. RIC: 114. Fast vorzüglich

**40**



**162** KAISERZEIT, Gordianus III. 238-244, Antoninian 238-239, Rom. Av.: IMP CAES M ANT GORDIANVS AVG, gepanzerte Büste mit Strahlenkrone und Paludament nach rechts. Rv.: PROVIDENTIA AVG, Providentia mit Globus und Zepter nach links stehend. 4,27 g. RIC: 4. Vorzüglich

**30**



**163** KAISERZEIT, Gordianus III. 238-244, Antoninian 240, Rom. Av.: IMP GORDIANVS PIVS FEL AVG, gepanzerte und drapierte Büste mit Strahlenkrone nach rechts. Rv.: P M TR P II COS P P, Kaiser capite velato mit Stab aus Patera über Altar opfernd. 5,03 g. RIC: 68. Vorzüglich

**30**



**164** KAISERZEIT, Gordianus III. 238-244, Antoninian 241-243, Rom. Av.: IMP GORDIANVS PIVS FEL AVG, gepanzerte und belorbeerte Büste mit Paludamentum nach rechts. Rv.: P M TR P V COS II P P, Kaiser in Militärtracht mit Lanze und Globus. 4,40 g. RIC: 93. Fast vorzüglich

**30**



**165** KAISERZEIT, Gordianus III. 238-244, Sesterz 238-239, Rom. Av.: IMP CAES M ANT GORDIANVS AVG, gepanzerte, drapierte und belorbeerte Büste nach rechts. Rv.: PAX AVGVSTI // S-C, Pax mit Zweig und Zepter nach links stehend. 20,64 g. RIC: 256a. Schön

**20**



**166** KAISERZEIT, Gordianus III. 238-244, Sesterz 244, Rom. Av.: IMP GORDIANVS PIVS FEL AVG, belorbeerte Büste mit Paludament und Panzer nach rechts. Rv.: VICTORIA AETER // S - C, Victoria mit Schild und Palmzweig nach links stehend, zu ihren Füßen sitzender Gefangener. 17,76 g. RIC: 337a. Grüne Patina. Sehr schön

**40**



**167** KAISERZEIT, Philippus I. Arabs 244-249, Antoninian 244-247, Rom. Av.: IMP M IVL PHILIPPVS AVG, gepanzerte und drapierte Büste mit Strahlenkrone nach rechts. Rv.: SALVS AVG, Salus mit Patera und Ruder nach links stehend, davor Altar mit Schlange. 3,87 g. RIC: 47. Randkerbe. Vorzüglich

**40**



**168** KAISERZEIT, Philippus I. Arabs 244-249, Antoninian 245, Rom. Av.: IMP M IVL PHILIPPVS AVG, gepanzerte und drapierte Büste mit Strahlenkrone nach rechts. Rv.: SECVRIT ORBIS, Securitas sitzt mit Zepter nach links. 4,33 g. RIC: 48b. Fast vorzüglich

**30**



**169** KAISERZEIT, Philippus I. Arabs 244-249, Antoninian 245-246, Rom. Av.: IMP M IVL PHILIPPVS AVG, gepanzerte Büste mit Strahlenkrone und Paludament nach rechts. Rv.: P M TR P III COS P P, Felicitas mit Caduceus und Füllhorn nach links stehend. 4,12 g. RIC: 3. Fast vorzüglich

**30**



**170** KAISERZEIT, Philippus I. Arabs 244-249, Antoninian 246-247, Rom. Strahlenkrone nach rechts. Rv.: P M TR P III COS II P P, Felicitas mit Caduceus und Füllhorn nach links stehend. 4,04 g. RIC: 75. Fast vorzüglich

**30**



**171** KAISERZEIT, Otacilia Severa 244-248, Antoninian 244-247, Rom. Av.: M OTACIL SEVERA AVG, drapierte Büste mit Stephane auf Mondsichel nach rechts. Rv.: CONCORDIA AVGG, Concordia mit Patera und Füllhorn nach links sitzend, davor Altar. 4,27 g. RIC: 126. Vorzüglich

**40**



**172** KAISERZEIT, Otacilia Severa 244-248, Antoninian 246-248, Rom. Av.: M OTACIL SEVERA AVG, drapierte Büste mit Stephane auf Mondsichel nach rechts. Rv.: IVNO CONSERVAT, Juno mit Patera und Zepter nach links stehend. 4,41 g. RIC: 127. Fast vorzüglich

**40**



**173** KAISERZEIT, Volusianus 251-253, Antoninian 252-253, Rom. Av.: IMP C C VIB VOLVSIANVS AVG, gepanzerte Büste mit Strahlenkrone und Paludament nach rechts. Rv.: FELICITAS PVBL, Felicitas mit Caduceus und Füllhorn nach links stehend. 1,91 g. RIC: 205. Sehr schön

**25**



**174** KAISERZEIT, Valerianus I. 253-260, Antoninian 255-256, Antiochia. Av.: IMP C P LIC VALERIANVS P F AVG, gepanzerte Büste mit Strahlenkrone und Paludament nach rechts. Rv.: PIETAS AVGG, Valerianus und Gallienus, beide mit Zepter, opfern gemeinsam über Altar. 3,52 g. RIC: 285. Sehr schön

**20**



**175** KAISERZEIT, Valerianus I. 253-260, Antoninian 256, Viminacum. Av.: IMP C P LIC VALERIANVS P F AVG, gepanzerte und drapierte Büste nach rechts. Rv.: LAETITIA AVGG, Laetitia mit Kranz und Anker nach links stehend. 2,76 g. RIC: 216b. Silbersud. Sehr schön

**30**



**176** KAISERZEIT, Gallienus 253/259-268, Antoninian 264-266, Antiochia. Av.: GALLIENVS AVG, Kopf mit Strahlenkrone nach links. Rv.: PAX FVNDATA // (Zweig), Tropaeum zwischen zwei am Boden sitzenden Gefangenen. 3,84 g. RIC: 652. Sehr schön

**20**



**177** KAISERZEIT, Gallienus 253/259-268, Antoninian 265-267, Rom. Av.: GALLIENVS AVG, Kopf mit Strahlenkrone nach rechts. Rv.: APOLLINI CONS AVG // Δ, Greif nach links schreitend. 2,87 g. RIC: 166. Sehr schön

**30**



**178** KAISERZEIT, Gallienus 253/259-268, Antoninian 267-268, Rom. Av.: GALLIENVS AVG, Kopf mit Strahlenkrone nach rechts. Rv.: NEPTVNO CONS AVG // N, Hippocampus nach rechts. 3,14 g. RIC: 245. Selten in dieser Erhaltung! Fast vorzüglich

**25**





**179** KAISERZEIT, Gallienus 253/259-268, Antoninian 267-268, Rom. Av.: GALLIENVS AVG, Kopf mit Strahlenkrone nach rechts. Rv.: LIBERO P CONS AVG // B, Panther nach links schreitend. 3,66 g. RIC: 230. Fast vorzüglich

**25**



**180** KAISERZEIT, Gallienus 253/259-268, Antoninian, Antiochia. Av.: GALLIENVS AVG, gepanzerte Büste mit Strahlenkrone nach rechts. Rv.: CONSERVATOR AVG, Aeskulap mit Schlangenstab frontal stehend, Kopf nach links. 4,42 g. RIC: 632. Sehr schön

**20**



**181** KAISERZEIT, Valerianus II. 256-258, Antoninian 256-257, Viminacum. Av.: P LIC VALERIANVS CAES, Büste mit Strahlenkrone und Paludament nach rechts. Rv.: IOVI CRESCENTI, nackter Jupiterknabe mit erhobener rechten Hand frontal auf nach rechts laufender Ziege sitzend. 1,87 g. RIC: 13. Sehr schön

**20**



**182** KAISERZEIT, Victorinus 269-271, Antoninian 270, Augusta Treverorum. Av.: IMP C VICTORINVS P F AVG, gepanzerte und drapierte Büste mit Strahlenkrone nach rechts. Rv.: PAX AVG // V - \*, Pax mit Palmzweig und Zepter nach links schreitend. 2,69 g. RIC: 118. Sehr schön-vorzüglich

**30**



**183** KAISERZEIT, Claudius II. Gothicus 268-270, Antoninian, Cyzikus. Av.: IMP CLAVDIVS P F AVG, gepanzerte und drapierte Büste mit Strahlenkrone nach rechts. Rv.: FORTVNA REDVX, Fortuna mit Füllhorn und Ruder. 3,30 g. RIC: 234. Sehr schön

**20**



**184** KAISERZEIT, Quintillus 270, Antoninian 270, Rom. Av.: IMP C M AVR CL QVINTILLVS AVG, gepanzerte Büste mit Strahlenkrone und Paludament nach rechts. Rv.: VICTORIA AVG, Victoria mit Kranz und Palmzweig nach rechts schreitend. 2,13 g. RIC: 33. Schön

**20**



**185** KAISERZEIT, Aurelianus 270-275, Antoninian 272, Serdica. Av.: IMP AVRELIANVS AVG, gepanzerte Büste mit Strahlenkrone nach rechts. Rv.: IOVI CON-SER // P, Jupiter mit Zepter reicht Kaiser mit Zepter einen Globus. 3,45 g. RIC: 263. Vorzüglich

**40**



**186** KAISERZEIT, Aurelianus 270-275, Antoninian 273, Rom. Av.: IMP AVRELIANVS AVG, gepanzerte Büste mit Strahlenkrone nach rechts. Rv.: ORIENS AVG // Q, Sol mit erhobener Rechten und Globus frontal stehend, zu seinen Füßen sitzender, gefesselter Gefangener. 3,69 g. RIC: 1671. Vorzüglich

**25**



**187** KAISERZEIT, Aurelianus 270-275, Antoninian 274, Rom. Av.: IMP AVRELIANVS AVG, gepanzerte und drapierte Büste mit Strahlenkrone nach rechts. Rv.: ORIENS AVG // AXXIR, Sol im Grußgestus mit Erdkugel nach links stehend, zu seinen Füßen zwei Gefangene. 3,66 g. RIC: 63. Leichte Silbersudreste. Vorzüglich

**40**



**188** KAISERZEIT, Aurelianus 270-275, Antoninian 274, Siscia. Av.: IMP AVRELIANVS AVG, gepanzerte Büste mit Strahlenkrone nach rechts. Rv.: CONCORDIA MILITVM // \*Q, Kaiser und Concordia reichen sich die Hände. 2,81 g. RIC: 216. Vorzüglich

**30**



**189** KAISERZEIT, Aurelianus 270-275, Antoninian 274, Siscia. Av.: IMP AVRELIANVS AVG, gepanzerte Büste mit Strahlenkrone nach rechts. Rv.: CONCORDIA MILITVM // \*Q, Kaiser und Concordia stehen sich gegenüber und reichen sich die Hände. 3,18 g. RIC: 216. Sehr schön

**30**



**190** KAISERZEIT, Aurelianus 270-275, Antoninian 274, Siscia. Av.: IMP C AVRELIANVS AVG, gepanzerte Büste mit Strahlenkrone nach rechts. Rv.: CONCORDIA MILITVM // Q\*, Kaiser und Concordia reichen sich die Hände. 3,47 g. RIC: 244. Vorzüglich

**30**



**191** KAISERZEIT, Aurelianus 270-275, Antoninian 274, Siscia. Av.: IMP C AVRELIANVS AVG, drapierte und gepanzerte Büste mit Strahlenkrone nach rechts. Rv.: CONCORDIA MILITVM // P\*, Kaiser in Handschlag mit Concordia. 3,35 g. RIC V: 244. Vorzüglich

**30**



**192** KAISERZEIT, Aurelianus 270-275, Antoninian 274, Serdica. Av.: IMP AVRELIANVS AVG, gepanzerte Büste mit Strahlenkrone nach rechts. Rv.: ORIENS AVG // XXI P, Sol mit erhobener Rechten und Globus nach links stehend, zu seinen Füßen zwei sitzende, gefesselte Gefangene. 3,72 g. RIC: 279. Silbersud. Fast vorzüglich

**30**



**193** KAISERZEIT, Aurelianus 270-275, Antoninian 274, Serdica. Av.: IMP AVRELIANVS AVG, gepanzerte Büste mit Strahlenkrone nach rechts. Rv.: ORIENS AVG // T, Sol mit erhobener Rechten und Globus nach links schreitend, zu seinen Füßen zwei sitzende, gefesselte Gefangene. 3,46 g. RIC online: 2650. Fast vorzüglich

**40**



**194** KAISERZEIT, Severina 274-275, Denar 275, Rom. Av.: SEVERINA AVG, drapierte Büste mit Diadem nach rechts. Rv.: VENVS FELIX, Venus mit Apfel und Zepter nach links stehend. 2,59 g. RIC: 6. Sehr schön

**40**



**195** KAISERZEIT, Severina 274-275, Antoninian 274-275, Cyzikus. Av.: SEVERI-NA AVG, drapierte Büste mit Diadem auf Mondsichel nach rechts. Rv.: CONCORDIAE MILITVM // XXI, Fides Militum steht mit zwei Standarten. 3,66 g. RIC: 18. Sehr schön

**10**



**196** KAISERZEIT, Severina 274-275, Antoninian 274-275, Ticinum. Av.: SEVERINA AVG, drapierte Büste mit Diadem auf Mondsichel nach rechts. Rv.: PROVIDENTIA DEORVM // uXXT, Fides mit zwei Standarten und Sol mit erhobener Rechten und Globus stehen einander gegenüber. 3,83 g. RIC: 10. Silbersud. Fast vorzüglich

**40**



**197** KAISERZEIT, Severina 274-275, Antoninian 275, Rom. Av.: SEVERINA AVG, drapierte Büste mit Diadem auf Mondsichel nach rechts. Rv.: CONCORDIAE MILITVM // XXI, Concordia mit zwei Feldzeichen nach links stehend. 3,78 g. RIC online 3084. Sehr schön

**20**



**198** KAISERZEIT, Vaballathus 267/270-272, AE-Antoninian 270-272, Antiochia, 1. Offizin. Av.: VABALATHVS V C R IM D R, belorbeerte, drapierte und gepanzerte Büste des Vabalathus nach rechts. Rv.: IMP C AVRELIANVS AVG / A, gepanzerte Büste des Aurelianus mit Strahlenkrone nach rechts. 3,32 g. RIC V: 381corr. Silbersud, gutes vorzüglich

**50**



**199** KAISERZEIT, Tacitus 275-276, Antoninian 275, Rom. Av.: IMP C M CL TACITVS AVG, Büste mit Strahlenkrone und drapierter linker Schulter nach rechts. Rv.: PROVIDENTIA AVG // XXIA, Providentia steht mit Füllhorn und Stab nach links, zu ihren Füßen ein Globus. 3,29 g. RIC: 92. Sehr schön

**30**



**200** KAISERZEIT, Tacitus 275-276, Antoninian 276, Siscia. Av.: IMP C M CL TACITVS P AVG, gepanzerte und drapierte Büste mit Strahlenkrone nach rechts. Rv.: FELICITAS S-AECVLI // T // XXI, Felicitas mit Patera und Caduceus nach links stehend und über Altar opfernd. RIC online: 3696. Sehr schön

**20**



**201** KAISERZEIT, Florianus 276, Antoninian Juli-August 276, Cyzikus. Av.: IMP FLORIANVS AVG, gepanzerte und drapierte Büste mit Strahlenkrone nach rechts. Rv.: CONCORDIA MILITVM // S, Victoria mit Kranz und Palmzweig und Kaiser mit Zepter und ausgestreckter Rechten einander gegenüberstehend. 3,90 g. RIC: 116. Fast vorzüglich

**50**





**202** KAISERZEIT, Probus 276-282, Antoninian 276, Siscia. Av.: IMP C M AVR PROBVS AVG, gepanzerte und drapierte Büste mit Strahlenkrone nach rechts. Rv.: CONCORD MILIT / B / XXI, Kaiser und Concordia reichen sich die Hand. 3,78 g. RIC: 651. Vorzüglich

**20**



**203** KAISERZEIT, Probus 276-282, Antoninian 276, Ticinum. Av.: IMP C M AVR PROBVS AVG, gepanzerte Büste mit Strahlenkrone und Paludament nach rechts. Rv.: IOVI CONSERVAT // VVXT, Jupiter mit Langzepter nach rechts stehend und einen Globus an Probus überreichend, der ihm mit Adlerzepter nach links gegenübersteht. 3,86 g. RIC: 386. Silbersud. Vorzüglich

**30**



**204** KAISERZEIT, Probus 276-282, Antoninian 276-282, Rom. Av.: IMP PROBVS AVG, gepanzerte Büste mit Strahlenkrone, Speer und Schild nach links. Rv.: ADVENTVS AVG // R \* S, Kaiser mit Zepter und erhobener rechten Hand nach links reitend, am Boden ein Gefangener. 3,68 g. RIC: 157. Sehr schön/vorzüglich

**20**



**205** KAISERZEIT, Probus 276-282, Antoninian 276-282, Rom. Av.: IMP PRO-BVS AVG, gepanzerte Büste mit Strahlenkrone nach rechts. Rv.: ROMAE AETER // R (Mondsichel) B, thronende Statue der Roma mit Victoria und Zepter im sechssäuligen Tempel der Veneris et Romae. 3,26 g. RIC: 185. Sehr schön

**20**



**206** KAISERZEIT, Probus 276-282, Antoninian 277, Siscia. Av.: IMP C M AVR PROBVS P F AVG, Büste mit Strahlenkrone, Konsularsrobe und Adlerzepter nach links. Rv.: ROMAE AETERNAE // XXIP, Roma mit Globus, Zepter und Schild in sechssäuligem Tempel nach links sitzend. 3,53 g. RIC: 739. Auflagen. Sehr schön

**20**



**207** KAISERZEIT, Probus 276-282, Antoninian 279-280, Rom. Av.: IMP PROBVS AVG, gepanzerte und behelmte Büste mit Strahlenkrone, geschulterter Lanze und Schild nach links. Rv.: ROMAE AETER // R (Mondsichel) Γ, Roma mit Victoria und Zepter in sechssäuligem Tempel frontal thronend. 3,33 g. RIC: 186. Vorzüglich

**40**



**208** KAISERZEIT, Probus 276-282, Antoninian 280, Siscia. Av.: IMP C M AVR PROBVS P F AVG, Büste mit Strahlenkrone, Konsularsrobe und Adlerzepter nach links. Rv.: VIRTVS PROBI AVG // XXI, Mars mit Lanze und geschultertem Tropaeum nach rechts schreitend, im Feld VI. 3,23 g. RIC: 810. Fast vorzüglich

**50**



**209** KAISERZEIT, Probus 276-282, Antoninian 280, Cyzicus. Av.: IMP C M AVR PROBVS P F AVG, Büste in Konsularsrobe mit Strahlenkrone und Adlerzepter nach links. Rv.: SOLI IN-VICTO // XXIP, Sol mit Peitsche und Grußgestus in Quadriga von vorne, darunter CM. 3,38 g. RIC: 911. Silbersud. Sehr schön

**20**



**210** KAISERZEIT, Probus 276-282, Antoninian 281, Rom. Av.: IMP PROBVS P F AVG, gepanzerte Büste mit Strahlenkrone nach rechts. Rv.: ADVENTVS AVG // R (Blitzbündel) Z, Kaiser mit erhobener Rechten und Zepter nach links reitend, zu seinen Füßen ein Gefangener. 3,28 g. RIC: 155. Vorzüglich

**30**



**211** KAISERZEIT, Probus 276-282, Antoninian 281, Siscia. Av.: IMP PROBVS P F AVG, gepanzerte Büste mit Strahlenkrone nach rechts. Rv.: SALVS AVG // P // XXI, Salus nach rechts stehend und Schlange aus Patera fütternd. 4,44 g. RIC: 748. Vorzüglich

**20**



**212** KAISERZEIT, Probus 276-282, Antoninian 281-282, Rom. Av.: IMP PROBVS P F AVG, gepanzerte Büste mit Strahlenkrone nach rechts. Rv.: FIDES MILITVM // R (Blitzbündel) E, Fides steht mit zwei Feldzeichen nach links. 3,70 g. RIC: 170var. Gutes vorzüglich

**30**



**213** KAISERZEIT, Probus 276-282, Antoninian, Ticinum. Av.: IMP C M AVR PROBVS P F AVG, gepanzerte Büste mit Strahlenkrone, Helm, Lanze und Schild nach links. Rv.: PAX AVG // PXXI, Pax mit Palmzweig und Zepter nach links stehend. 3,30 g. RIC: 394. Schön

**20**



**214** KAISERZEIT, Numerianus 283-284, Antoninian 283, Rom, 6. Offizin, 3. Emission. Av.: IMP C NVMERIANVS P F AVG, gepanzerte Büste mit Strahlenkrone nach rechts. Rv.: VNDIQVE VICTORES // KAS, Kaiser in Rüstung mit Lanze und Globus frontal stehend, Kopf nach links, zu beiden Seiten je ein gefesselter Gefangener. 3,36 g. RIC: 422. Sehr schön

**30**



**215** KAISERZEIT, Numerianus 283-284, Antoninian 283-284, Rom. Av.: IMP NVMERIANVS AVG, gepanzerte Büste mit Strahlenkrone nach rechts. Rv.: IOVI VICTORI // KAB, Jupiter mit Victoria und Zepter nach links stehend, zu seinen Füßen Adler. 3,13 g. RIC: 410. Silbersud. Sehr schön/vorzüglich

**30**



**216** KAISERZEIT, Numerianus 283-284, Antoninian 284, Rom. Av.: DIVO NVMERIANO, Kopf mit Strahlenkrone nach rechts. Rv.: CONSECratio // KAA, Adler mit ausgebreiteten Schwingen frontal stehend, den Kopf nach links gewandt. 3,20 g. RIC: 424. Schönes Portrait. Fast vorzüglich

**160**



**217** KAISERZEIT, Numerianus 283-284, Antoninian 284, Siscia. Av.: IMP C NVMERIANVS P F AVG, gepanzerte und drapierte Büste mit Strahlenkrone nach rechts. Rv.: FIDES EXERCIT AVCC // SMSXXI, Fides mit Patera und Standarte nach links sitzend, davor zwei weitere Standarten, links im Feld Γ. 3,48 g. RIC: 460. Sehr schön

**30**



**218** KAISERZEIT, Carinus 283-285, Antoninian 283-284, Rom. Av.: IMP CARINVS P F AVG, gepanzerte Büste mit Strahlenkrone nach rechts. Rv.: FIDES MI-LITVM // KA E, Fides mit zwei Standarten nach links stehend. 3,58 g. RIC: 253. Vorzüglich

**30**



**219** KAISERZEIT, Nigrinianus +284/285, geprägt unter Carinus, Antoninian 284/285, Rom. Av.: DIVO NIGRINIANO, Kopf mit Strahlenkrone nach rechts. Rv.: CONSECRATIO // KAA, Adler. 2,65 g. RIC: 472. Sehr selten! Sehr schön

**400**



**220** KAISERZEIT, Diocletianus 284-305, Antoninian 290-292, Ticinum. Av.: IMP C VAL DIOCLETIANVS AVG, gepanzerte Büste mit Strahlenkrone nach rechts. Rv.: IOVI CONSERVAT / P / XXIT, Jupiter mit Blitzbündel und Zepter nach links stehend und zurückblickend, zu seinen Füßen Adler, rechts zwei Feldzeichen. 3,78 g. RIC: 228. Fast vorzüglich

**30**



**221** KAISERZEIT, Diocletianus 284-305, Antoninian 295-296, Heraclea. Av.: IMP C C VAL DIOCLETIANVS P F AVG, gepanzerte und drapierte Büste mit Strahlenkrone nach rechts. Rv.: CONCORDIA MILITVM, Diocletian steht nach rechts und empfängt Victoria auf Globus von Jupiter, im Feld HE. 2,97 g. RIC: 13. Sehr schön

**20**





**222** KAISERZEIT, Diocletianus 284-305, Follis 301, Aquileia. Av.: IMP DIOCLETIANVS P F AVG, belorbeerter Kopf nach rechts. Rv.: SACR MONET AVGG ET CAESS NOSTR // AQ P, Moneta mit Waage und Füllhorn nach links stehend, im Feld V. 8,64 g. RIC: 33a. Sehr schön

**20**



**223** KAISERZEIT, Maximianus Herculus 286-310, Follis 300-301, Rom. Av.: IMP C MAXIMIANVS P F AVG, belorbeerter Kopf nach rechts. Rv.: SACRA MON VRB AVGG ET CAESS NN // S (Keule), Moneta mit Waage und Füllhorn nach links stehend. 10,80 g. RIC: 100b. Silbersud. Fast vorzüglich

**40**



**224** KAISERZEIT, Maximianus Herculus 286-310, Follis 303, Aquileia. Av.: IMP MAXIMIANVS P F AVG, belorbeerter Kopf nach rechts. Rv.: SACRA MONET AVGG ET CAESS NOSTR // AQP, Moneta steht mit Waage und Füllhorn, im linken Feld Stern, im rechten Feld VI. 10,00 g. RIC: 37b. Vorzüglich/stempelfrisch

**50**



**225** KAISERZEIT, Galerius als Caesar 293-305, Follis 300-301, Antiochia. Av.: GAL VAL MAXIMIANVS NOB CAES, belorbeerter Kopf nach rechts. Rv.: GENIO POPVLI ROMANI K-A-V // ANT, Genius mit Modius, Patera und Füllhorn nach links stehend. 9,89 g. RIC: 55b. Fast vorzüglich

**30**



**226** KAISERZEIT, Galerius als Caesar 293-305, Follis 301, Siscia. Av.: MAXIMIANVS NOB CAES, belorbeerter Kopf nach rechts. Rv.: SACRA MONET AVGG ET CAESS NOSTR // SIS, Moneta mit Waage und Füllhorn nach links stehend, im Feld Stern und Gamma. 10,46 g. RIC: 135b. Sehr schön

**30**



**227** KAISERZEIT, Galerius als Caesar 293-305, Follis 304-305, Serdica. Av.: IMP C GAL VAL MAXIMIANVS P F AVG, belorbeerter Kopf nach rechts. Rv.: GENIO POPVLI ROMANI // •SM•SD•, Genius mit Modus und Füllhorn nach links, im linken Feld Δ. 8,44 g. RIC: 12b. Fast vorzüglich

**40**



**228** KAISERZEIT, Galeria Valeria 293/308-314, Follis 308-310, Nikomedia. Av.: GAL VALERIA AVG, drapierte Büste mit Stephane nach rechts. Rv.: VENERI VICTRICI CMH // SMN G, Venus mit Apfel. 6,55 g. RIC: 57. Sehr schön

**30**



**229** KAISERZEIT, Galeria Valeria 293/308-314, Follis 310-311, Heraclea. Av.: GAL VALERIA AVG, drapierte Büste mit Stephane nach rechts. Rv.: VENERI VICTRICI // HTA, Venus mit Apfel ihr Gewand lufpend, rechts im Feld Lunula. 6,27 g. RIC: 56. Sehr schön

**40**



**230** KAISERZEIT, Carausius 286-293, Antoninian, unbekannte Münzstätte. Av.: IMP CARAVSIVS P F AVG, Büste mit Strahlenkrone und Panzer nach rechts. Rv.: Galeere mit Mast und Ruderer. 2,34 g. RIC V : -. Selten! Sehr schön

**30**



**231** KAISERZEIT, Carausius 286-293, Antoninian, unbekannte Münzstätte. Av.: IMP CARAVSIVS P F AVG, gepanzerte Büste mit Strahlenkrone nach rechts. Rv.: Galeere mit Mast und Ruderer. 2,61 g. RIC: -. Schön

**20**



**232** KAISERZEIT, Severus II. als Caesar 305-306, Follis 305-306, Siscia. Av.: SEVERVS NOB C, belorbeerter Kopf nach rechts. Rv.: GENIO POPVLI ROMANI // SIS, Genius mit Patera und Füllhorn nach links stehend. 2,14 g. RIC: 171a. Sehr schön

**30**



**233** KAISERZEIT, Maximinus Daia 310-313, Follis 312, Antiochia. Av.: IMP C GAL VAL MAXIMINVS P F AVG, belorbeerter Kopf nach rechts. Rv.: GENIO AVGVSTI // \* S // ANT, Genius mit Modius, Kopf des Sol und Füllhorn. 5,36 g. RIC: 164b. Fast sehr schön

**10**



**234** KAISERZEIT, Maximinus Daia 310-313, Follis 312, Antiochia. Av.: IMP C GAL VAL MAXIMINVS P F AVG, belorbeerter Kopf nach rechts. Rv.: SOLI INVICTO / H - \* / ANT, Sol mit Strahlenkrone im langen Gewand frontal stehend, den Kopf nach links gewandt, die Rechte erhoben und in der Linken Kopf des Sarapis mit Modius haltend. 5,22 g. RIC: 167b. Vorzüglich

**40**



**235** KAISERZEIT, Licinius I. 308-324, Argenteus (Billon) 318-319, Augusta Trevorum. Av.: IMP LICINIVS AVG, gepanzerte und belorbeerte Büste mit Paludament, Blitzbündel und Zepter nach links. Rv.: IOVI CONSERVATORI AVG // PTR, Jupiter mit Blitzbündel und Zepter auf Adler gelagert, der mit zurückgewandtem Kopf nach rechts steht. 2,01 g. RIC: 825. Selten! Sehr schön

**50**



**236** KAISERZEIT, Constantinus I. 306-337, Follis 312-313, Rom. Av.: IMP CONSTANTINVS P F AVG, drapierte und belorbeerte Büste nach rechts. Rv.: SPQR OPTIMO PRINCIPI // RS, Aquila zwischen Signa mit Hand bzw. mit Lorbeerkrantz. 5,03 g. RIC: 348a. Sehr schön

**30**



**237** KAISERZEIT, Constantinus I. 306-337, Follis 312-313, Ticinum. Av.: CONSTANTINVS P F AVG, gepanzerte und belorbeerte Büste nach rechts. Rv.: SOLI INVICTO COMITI // PT, Sol mit erhobener Rechten und Globus frontal stehend. 4,14 g. RIC: 135a. Sehr schön

**20**



**238** KAISERZEIT, Constantinus I. 306-337, Follis 318, Siscia. Av.: IMP CONSTAN-TINVS AVG, gepanzerte Büste mit Helm und geschulterter Lanze nach links. Rv.: VICTORIAE LAETAE PRINC PERP // ESIS, zwei Victorien einen Schild mit VOT / PR zwischen sich über Altar haltend. 2,56 g. RIC: 50. Selten! Sehr schön

**20**



**239** KAISERZEIT, Constantinus I. 306-337, Follis 318-319, Siscia. Av.: IMP CONSTANTINVS P F AVG, gepanzerte Büste mit Helm und Lorbeerkranz nach rechts. Rv.: VICTORIAE LAETAE PRINC PERP // ASIS, zwei Victorien einen Schild mit VOR / PR zwischen sich haltend. 3,62 g. RIC 53. Vorzüglich

**25**



**240** KAISERZEIT, Constantinus I. 306-337, Follis 318-319, Siscia. Av.: IMP CONSTANTINVS P F AVG, gepanzerte Büste mit Helm und Lorbeerkranz nach rechts. Rv.: VICTORIAE LAETAE PRINC PERP // ASIS, zwei Victorien einen Schild mit VOR / PR zwischen sich haltend. 3,20 g. RIC 53. Vorzüglich

**25**



**241** KAISERZEIT, Constantinus I. 306-337, Follis 318-319, Thessaloniki. Av.: CONSTAN-TINVS AVG, belorbeerte und gepanzerte Büste nach rechts. Rv.: VOT XX / MVLT / •XXX• / TS•Δ•, im Lorbeerkranz. 3,21 g. RIC: 27. Sehr schön

**20**



**242** KAISERZEIT, Constantinus I. 306-337, Follis 320, Thessaloniki. Av.: CONSTA-NTINVS AVG, behelmte Panzerbüste nach rechts. Rv.: VIRTVS EXERCIT / S - F / •TS •E•, Vexillum mit Aufschrift VOT / XX, zu beiden Seiten ein am Boden sitzender Gefangener. 2,89 g. RIC: 75. Silbersud. Vorzüglich

**30**



**243** KAISERZEIT, Constantinus I. 306-337, Follis 321-324, Siscia. Av.: CONSTAN-TINVS AVG, belorbeerter Kopf nach rechts. Rv.: D N CONSTANTINI MAX AVG // GSIS(Sonnenstrahlen), in einem Kranz VOT•XX. 2,83 g. RIC VII: 180. Vorzüglich/stempelfrisch

**30**





**244** KAISERZEIT, Constantinus I. 306-337, Follis 324, Thessaloniki, 5. Offizin. Av.: CONSTAN-TINVS AVG, belorbeerter Kopf nach rechts. Rv.: D N CONSTANTINI MAX AVG // TSEVI, Lorbeerkrantz mit VOT / XX. 3,20 g. RIC VII: 123. Mit altem Händlerkärtchen. Vorzüglich

**30**



**245** KAISERZEIT, Constantinus I. 306-337, Follis 324, Thessaloniki. Av.: CONSTAN-TINVS AVG, belorbeerter Kopf nach rechts. Rv.: D N CONSTANTINI MAX AVG // TSFVI, in einem Kranz VOT·XX. 3,49 g. RIC VII: 101. Vorzüglich/Stempelfrisch

**30**



**246** KAISERZEIT, Constantinus I. 306-337, Follis 324-325, Cyzikus. Av.: CONSTANTINVS AVG, belorbeerter Kopf nach rechts. Rv.: PROVIDENTIAE AVGG // •SMKA•, Lagerhaus mit zwei Türmen, darüber Stern. 3,42 g. RIC: 24. Fast vorzüglich

**25**



**247** KAISERZEIT, Constantinus I. 306-337, Follis 328-329, Siscia. Av.: CONSTAN-TINVS AVG, belorbeerter Kopf nach rechts. Rv.: PROVIDENTIAE AVGG // TSIS (zwei Mondsicheln), Lagerhaus mit zwei Türmen, darüber Stern. 3,06 g. RIC: 214. Sehr schön/vorzüglich

**20**



**248** KAISERZEIT, Constantinus I. 306-337, Follis 330-333, Thessaloniki. Av.: VRBS ROMA, behelmte und drapierte Büste der Roma nach links. Rv.: SMTSE, Lupa Romana säugt Romulus und Remus nach links, darüber zwei Sterne. 1,60 g. RIC: 187. Sehr schön

**20**



**249** KAISERZEIT, Constantinus I. 306-337, Follis 330-333, Thessaloniki. Av.: VRBS ROMA, behelmte und drapierte Büste der Roma nach links. Rv.: SMTSE, Lupa Romana säugt Romulus und Remus nach links, darüber zwei Sterne. 1,39 g. RIC: 187. Sehr schön

**10**



**250** KAISERZEIT, Constantinus I. 306-337, Follis 330-333, Thessaloniki. Av.: VRBS - ROMA, behelmte und drapierte Büste der Roma nach links. Rv.: SMTSE, Lupa Romana säugt Romulus und Remus, darüber zwei Sterne. 2,47 g. RIC: 187. Sehr schön

**20**



**251** KAISERZEIT, Constantinus I. 306-337, Follis 330-333, Siscia. Av.: VRBS ROMA, behelmte und drapierte Büste der Roma nach links. Rv.: TSIS, Lupa Romana säugt Romulus und Remus nach links, darüber zwei Sterne. 2,28 g. RIC: 223. Grüne Patina. Fast vorzüglich

**20**



**252** KAISERZEIT, Constantinus I. 306-337, Follis 334-335, Siscia. Av.: VRBS ROMA, behelmte und drapierte Büste der Roma nach links. Rv.: A•SIS•, Lupa Romana säugt Romulus und Remus nach links, darüber zwei Sterne. 2,42 g. RIC: 240. Grüne Patina. Sehr schön

**20**



**253** KAISERZEIT, Constantinus I. 306-337, Follis. Av.: DV CONSTANTINVS PT AVGG, drapierte und verschleierte Büste nach rechts. Rv.: Constantinus in Quadriga nach rechts gen Himmel fahrend, darüber Hand Gottes. 1,10 g. Sehr schön

**10**



**254** KAISERZEIT, Constantinus I. 306-337, Nummus 323, Augusta Treverorum. Av.: CONSTAN-TINVS AVG, gepanzerte und behelmte Büste nach rechts. Rv.: BEATA TRAN-QVILLITAS // •PTRu, Globus auf Altar mit der Inschrift VO / TIS / XX, darüber drei Sterne. 3,08 g. RIC: 199. Sehr schön

**20**



**255** KAISERZEIT, Constantinus I. 306-337, Nummus (od. Kleinmedaillon) 330, Konstantinopel. Av.: ROMA, drapierte Büste der Roma mit attischem Helm nach rechts. Rv.: P-R, Roma oder Virtus frontal stehend, Kopf nach rechts, einen Speer in der rechten Hand haltend und sich mit der linken auf ein Schild stützend. 1,97 g. RIC: 256. Selten! Sehr schön

**60**



**256** KAISERZEIT, Constantinus I. 306-337, Centenionalis 320-321, Ticinum. Av.: CONSTAN-TINVS AVG, belorbeerte Büste nach rechts. Rv.: D N CONSTANTINI MAX AVG // TT, in Lorbeerkrantz VOT / \* / XX. 3,07 g. Cohen: 123; RIC: 140. Winziger Schrötlingsfehler im Avers, vorzüglich

**50**



**257** KAISERZEIT, Constantinus I. 306-337, Centenionalis 321-324, Siscia. Av.: CONSTAN-TINVS AVG, belorbeerte Büste nach rechts. Rv.: D N CONSTANTINI MAX AVG// ASIS (Mondsichel), in Lorbeerkrantz VOT / XX. 3,72 g. Cohen: 123; RIC: 168 (R3). Sehr selten! Winziger Schrötlingsfehler im Avers, gutes vorzüglich

**70**



**258** KAISERZEIT, Constantinus I. 306-337, Centenionalis 321-324, Siscia. Av.: CONSTAN-TINVS AVG, belorbeerte Büste nach rechts. Rv.: D N CONSTANTINI MAX AVG // BSIS (Sonnenstrahlen), in Lorbeerkrantz VOT / XX. 3,72 g. Cohen: 123; RIC: 180. Reste von Silbersud, gutes vorzüglich

**50**



**259** KAISERZEIT, Constantinus I. 306-337, Centenionalis 321-324, Siscia. Av.: CONSTAN-TINVS AVG, belorbeerte Büste nach rechts. Rv.: D N CONSTANTINI MAX AVG // ΔSIS (Sonnenstrahlen), in Lorbeerkrantz VOT / XX. 2,72 g. Cohen: 123; RIC: 180. Reste von Silbersud, vorzüglich

**50**



**260** KAISERZEIT, Constantinus I. 306-337, Centenionalis 321-324, Siscia. Av.: CONSTAN-TINVS AVG, belorbeerte Büste nach rechts. Rv.: D N CONSTANTINI MAX AVG // BSIS (Sonnenstrahlen), in Lorbeerkrantz VOT / XX. 3,20 g. Cohen: 123; RIC: 180. Vorzüglich

**50**



**261** KAISERZEIT, Constantinus I. 306-337, Centenionalis 321-324, Siscia. Av.: CONSTAN-TINVS AVG, belorbeerte Büste nach rechts. Rv.: D N CONSTANTINI MAX AVG // ESIS (Sonnenstrahlen), in Lorbeerkrantz VOT / XX. 2,08 g. Cohen: 123; RIC: 180. Fast stempelfrisch

**50**



**262** KAISERZEIT, Constantinus I. 306-337, Centenionalis 321-324, Siscia. Av.: CONSTAN-TINVS AVG, belorbeerte Büste nach rechts. Rv.: D N CONSTANTINI MAX AVG // BSIS (Sonnenstrahlen), in Lorbeerkrantz VOT / XX. 2,67 g. Cohen: 123; RIC: 180. Avers leicht korrodiert, vorzüglich/stempelfrisch

**50**



**263** KAISERZEIT, Constantinus I. 306-337, Centenionalis 321-324, Siscia. Av.: CONSTAN-TINVS AVG, belorbeerte Büste nach rechts. Rv.: D N CONSTANTINI MAX AVG // BSIS (Sonnenstrahlen), in Lorbeerkrantz VOT / XX. 3,03 g. Cohen: 123; RIC: 180. Avers leicht korrodiert, gutes vorzüglich

**50**



**264** KAISERZEIT, Constantinus I. 306-337, Centenionalis 321-324, Siscia. Av.: CONSTAN-TINVS AVG, belorbeerte Büste nach rechts. Rv.: D N CONSTANTINI MAX AVG // FSIS (Sonnenstrahlen), in Lorbeerkrantz VOT / XX. 3,69 g. Cohen: 123; RIC: 180. Reste von Silbersud, vorzüglich/stempelfrisch

**50**



**265** KAISERZEIT, Helena 325-329, Follis 326-327, Siscia. Av.: FL HELENA AVGVSTA, drapierte Büste mit Diadem nach rechts. Rv.: SECVRITAS REI PVBLICE // •FSIS•, Securitas mit Palmzweig nach links stehend, ihr Gewand raffend. 2,24 g. RIC: 204. Gutes sehr schön

**10**



**266** KAISERZEIT, Helena 325-329, Follis 330, Konstantinopel. Av.: FL IVL HELENAE AVG, drapierte Büste nach rechts. Rv.: PAX PVBLICA // CONSE, Pax mit Zweig und Zepter nach links. 1,71 g. RIC: 33. Sehr schön

**30**





**267** KAISERZEIT, Fausta 307/325-326, Follis 325-326, Nikomedia. Av.: FLAV MAX FAVSTA AVG, drapierte Büste nach rechts. Rv.: SPES REI PVBLICAE // MNE, Spes mit zwei Kindern im Arm frontal stehend. 3,35 g. RIC: 13. Fast vorzüglich

**25**



**268** KAISERZEIT, Crispus 317-326, Follis 318-319, Ticinum. Av.: FL IVL CRISPVS NOB C, gepanzerte Büste mit Paludamentum und Strahlenkrone nach rechts. Rv.: VICTORIAE LAETAE PRINC PERP // T T, zwei Victorien sich gegenüber stehend und einen Schild mit der Aufschrift VOT / PR haltend, der sich auf einem Cippus mit der Aufschrift C befindet. 2,85 g. RIC: 93. Sehr schön

**30**



**269** KAISERZEIT, Crispus 317-326, Follis 321-324, Siscia. Av.: IVL CRISPVS NOB C, belorbeerter Kopf nach rechts. Rv.: CAESARVM NOSTRORVM // E SIS (halbes Sonnenrad), VOT / X im Lorbeerkrantz. 3,04 g. RIC: 181. Fast vorzüglich

**20**



**270** KAISERZEIT, Crispus 317-326, Follis 321-324, Siscia. Av.: IVL CRISPVS NOB C, belorbeerter Kopf nach rechts. Rv.: CAESARVM NOSTRORVM // E SIS (halbes Sonnenrad), VOT / X im Lorbeerkrantz. 2,79 g. RIC: 181. Fast stempelfrisch

**25**



**271** KAISERZEIT, Crispus 317-326, Follis 321-324, Siscia. Av.: IVL CRISPVS NOB C, belorbeerter Kopf nach rechts. Rv.: CAESARVM NOSTRORVM CAESS // ESIS (halbes Sonnenrad), im Krantz VOT / X. 3,00 g. RIC: 181. Fast vorzüglich

**20**



**272** KAISERZEIT, Crispus 317-326, Follis 322-325, Ticinum. Av.: CRISPVS NOB CAES, gepanzerte und belorbeerte Büste mit Paludament nach rechts. Rv.: DOMINOR NOSTROR CAESS // S T, in Lorbeerkrantz VOT / X über Mondsichel. 2,85 g. RIC: 170. Vorzüglich

**20**



**273** KAISERZEIT, Crispus 317-326, Follis 323-324, Siscia. Av.: IVL CRIS-PVS NOB C, belorbeerter Kopf nach rechts. Rv.: CAESARVM NOSTRORVM // ASIS\*, im Lorbeerkrantz VOT X. 3,03 g. RIC: 165. Gutes vorzüglich

**30**



**274** KAISERZEIT, Crispus 317-326, Follis 323-324, Londinum. Av.: CRISPVS NOBIL C, gepanzerte und belorbeerte Büste mit Schild und Speer nach rechts. Rv.: BEAT TRANQLITAS // PLON, Globus auf einem Altar mit der Inschrift VOT / IS / XX, darüber drei Sterne. 2,60 g. RIC: 278. Gutes sehr schön

**20**



**275** KAISERZEIT, Crispus 317-326, Follis 324, Thessaloniki. Av.: FL IVL CRISPVS NOB CAES, gepanzerte und belorbeerte Büste nach links. Rv.: CAESARVM NOSTRORVM // TSΔVI, im Lorbeerkrantz VOT / X. 3,29 g. RIC: 125. Vorzüglich

**25**



**276** KAISERZEIT, Crispus 317-326, Follis 324, Thessaloniki. Av.: FL IVL CRISPVS NOB CAES, gepanzerte und belorbeerte Büste nach links. Rv.: CAESARVM NOSTRORVM // TSΔVI, im Lorbeerkrantz VOT / X. 2,31 g. RIC: 125. Silbersud. Feiner Riss am Avers. Sehr schön

**30**



**277** KAISERZEIT, Crispus 317-326, Lot mit Folles. Siehe Foto. (4) Fast vorzüglich

**40**



**278** KAISERZEIT, Crispus 317-326, Centenionalis 324, Siscia. Av.: IVL CRIS-PVS NOB C, belorbeerte Büste nach rechts. Rv.: CAESARVM NOSTRORVM // ASIS (Sonnenstrahlen), in Lorbeerkrantz VOT / X. 2,96 g. RIC: 181. Reste von Silbersud, min. Schrötlingsriss, vorzüglich/stempelfrisch

**50**



**279** KAISERZEIT, Constantinus II. als Caesar 317-337, Follis 321-324, Siscia. Av.: CONSTANTINVS IVN NOB C, belorbeerter Kopf nach rechts. Rv.: CAESARVM NOSTRORVM // ASIS (Sonne), im Lorbeerkranz VOT / X. 3,33 g. RIC: 182. Vorzüglich

**30**



**280** KAISERZEIT, Constantinus II. als Caesar 317-337, Follis 324, Thessaloniki. Av.: CONSTANTINVS IVN NOB C, gepanzerte, drapierte und belorbeerte Büste nach links. Rv.: CAESARVM NOSTRORVM // TSB VI, in einem Kranz VOT·X. 3,31 g. RIC VII: 128. Dunkle Patina. Fast vorzüglich

**30**



**281** KAISERZEIT, Constantinus II. als Caesar 317-337, Follis 324, Thessaloniki. Av.: CONSTANTINVS IVN NOB C, gepanzerte, drapierte und belorbeerte Büste nach links. Rv.: CAESARVM NOSTRORVM // TSB VI, in einem Kranz VOT·X. 3,09 g. RIC VII: 128. Dunkle Patina. Vorzüglich/stempelfrisch

**30**



**282** KAISERZEIT, Constantinus II. als Caesar 317-337, Follis 334-335, Siscia. Av.: CONSTANTINVS IVN NOB C, gepanzerte und belorbeerte Büste nach rechts. Rv.: GLORIA EXERCITVS // •ESIS•, zwei Standarten zwischen zwei Soldaten mit Lanze und Schild. 2,77 g. RIC: 236. Vorzüglich

**30**



**283** KAISERZEIT, Constantinus II. als Caesar 317-337, Centenionalis 316-337, Thessalonica. Av.: CONSTANTINVS IVN NOB C, gepanzerte, drapierte und belorbeerte Büste nach links. Rv.: CAESARVM NOSTRORVM // TSBVI, in Lorbeerkranz VOT / X. 3,13 g. RIC: 122. Fast stempelfrisch

**50**



**284** KAISERZEIT, Constantinus II. als Caesar 317-337, Centenionalis 324, Siscia. Av.: CONSTANTINVS IVN NOB C, belorbeerte Büste nach rechts. Rv.: CAESARVM NOSTRORVM // FSIS (Sonnenstrahlen), in Lorbeerkranz VOT / X. 3,42 g. RIC: 182. Prachtexemplar! Stempelfrisch

**50**



**285** KAISERZEIT, Constans I. 337-350, Follis 348-350, Thessaloniki. Av.: D N CONSTANS P F AVG, gepanzerte Büste mit Perlendiadem und Paludament nach rechts. Rv.: FEL TEMP REPARATIO // TESA, Kaiser mit Victoria und Christogramm-Standarte auf von Victoria gesteuerten Galeere nach links fahrend. 7,17 g. RIC: 109. Fast vorzüglich

**50**



**286** KAISERZEIT, Constans I. 337-350, Maiorina 348-350, Thessaloniki. Av.: D N CONSTANS P F AVG, gepanzerte und drapierte Büste mit Perlendiadem nach rechts, links im Feld A. Rv.: FEL TEMP REPARATIO // TSB, Kaiser mit Victoriola und Labarum in Galeere stehend, Victoria am Ruder, links im Feld A. 6,01 g. RIC: 122. Fast vorzüglich

**30**



**287** KAISERZEIT, Constantius II. als Caesar 324-337, Follis 326, Heraclea. Av.: FL IVL CONSTANTIVS NOB C, gepanzerte und belorbeerte Büste mit Paludament nach links. Rv.: PROVIDENTIAE CAESS // SMHΓ, Lagertor mit zwei Türmen, darüber Stern. 2,81 g, RIC: 78. Sehr schön/vorzüglich

**20**



**288** KAISERZEIT, Constantius II. als Caesar 324-337, Follis 326-327, Siscia. Av.: FL IVL CONSTANTIVS NOB C, gepanzerte, drapierte und belorbeerte Büste nach links. Rv.: PROVIDENTIAE CAESS // •ASIS•, Lagertor mit zwei Türmen ohne Tür, darüber Stern. 2,86 g. RIC: 203 var. Sehr schön

**20**



**289** KAISERZEIT, Constantius II. 337-361, Follis, Cyzicus. Av.: D N CONSTANTIVS P F AVG, drapierte und gepanzerte Büste mit Diadem nach rechts. Rv.: FEL TEMP REPARATIO // SMKΓ, Reitersturz nach links im Feld Γ. 7,55 g. RIC: 92. Sehr schön

**20**





**290** KAISERZEIT, Constantius II. 337-361, Follis 348-350, Siscia. Av.: D N CONSTAN -TIVS P F AVG, gepanzerte und drapierte Büste mit Perlendiadem und Paludamentum nach rechts. Rv.: FEL TEMP REPARATIO // ASIS, Kaiser mit Phönix und Labarum in Galeere, dahinter Victoria am Ruder. 2,51 g. RIC: 237. Vorzüglich

**40**



**291** KAISERZEIT, Constantius II. 337-361, Follis. Av.: Gepanzerte und drapierte Büste mit Perlendiadem nach rechts. Rv.: Kopf incus geprägt. 4,91 g. Ungewöhnliche Variante! Sehr schön

**50**



**292** KAISERZEIT, Constantius II. 337-361, Maiorina 348-350, Thessaloniki. Av.: D N CONSTANTIVS P F AVG, gepanzerte und drapierte Büste mit Perlendiadem nach rechts, rechts im Feld A. Rv.: FEL TEMP REPARATIO // TS Δ, Soldat mit Schild und Helm einen barbarischen Reiter mit Speer niederstehend, links im Feld A. 5,41 g. RIC: 123. Vorzüglich

**40**



**293** KAISERZEIT, Constantius II. 337-361, Maiorina 348-351, Konstantinopel. Av.: D N CONSTANTIVS P F AVG, gepanzerte Büste mit Perlendiadem und Paludamentum nach links. Rv.: FEL TEMP REPARATIO // CONS A \*, Kaiser mit Labarum und Schild nach links stehend und seinen rechten Fuß auf kniendem Gefangenen setzend, davor ein weiterer Gefangener, im Feld Γ. 4,38 g. RIC: 84. Fast vorzüglich

**40**



**294** KAISERZEIT, Constantius II. 337-361, Maiorina 348-352, Aquileia. Av.: D N CONSTANTIVS P F AVG, gepanzerte Büste mit Perlendiadem und Paludamentum nach rechts, im Feld A. Rv.: FEL TEMP REPARATIO // AQP, römischer Soldat mit Lanze und Schild einen gestürzten persischen Reiter niederstehend, im Feld A. 5,42 g. RIC: 114. Gutes vorzüglich

**50**



**295** KAISERZEIT, Constantius II. 337-361, Centenionalis 350, Siscia. Av.: D N CONSTANTIVS P F AVG, gepanzerte und drapierte Büste mit Perlendiadem nach rechts, im Feld A. Rv.: CONCORDIA MILITVM // •ESIS•, Kaiser mit zwei Feldzeichen nach links stehend, oben ein Stern, im Feld H. 5,06 g. RIC: 280. Vorzüglich

**40**



**296** KAISERZEIT, Constantius II. 337-361, Centenionalis 350, Siscia. Av.: D N CONSTANTIVS P F AVG, gepanzerte und drapierte Büste mit Perlendiadem nach rechts, im Feld links A und rechts Stern. Rv.: CONCORDIA MILITVM // •ASIS•, Constantius mit zwei Standarten frontal stehend, im Feld links A. 5,45 g. RIC: 284. Vorzüglich

**40**



**297** KAISERZEIT, Vetricius Avitus 350, Maiorina 350, Siscia. Av.: DN VETRANIO P F AVG, drapierte belorbeerte Büste nach rechts, links A, rechts Stern. Rv: HOC SIG-NO VICTOR ERIS // •ASIS\*, stehender Vetricius mit Standarte mit Chi Rho Monogramm wird von Victoria bekrönt, links im Feld A. 4,83 g. RIC VIII: 285. Dunkelgrüne Patina. Vorzüglich/stempelfrisch

**70**



**298** KAISERZEIT, Iulianus II. 360-363, Follis 361-363, Heraclea. Av.: D N FL CL IVLIANVS P F AVG, gepanzerte und behelmte Büste mit Perlendiadem, Speer und Schild nach links. Rv.: VOT / X / MVLT / XX // HERACLA, 4-Zeilen-Schrift in Lorbeerkranz. 2,88 g. RIC: 105. Selten! Sehr schön-vorzüglich

**20**



**299** KAISERZEIT, Iulianus II. 360-363, Doppelmaiorina 361-363, Sirmium. Av.: D N FL CL IVLIANVS P F AVG, drapierte Büste mit Perlendiadem nach rechts. Rv.: SECVRITAS REI PVB // A \* BSIRM (Kranz), Stier nach rechts, darüber zwei Sterne. 8,06 g. RIC: 106. Fast vorzüglich

**160**



**300** KAISERZEIT, Iovianus 363-364, Centenionalis 363-364, Sirmium. Av.: D N IOVIANVS P F AVG, gepanzerte Büste mit Perldiadem und Paludament nach rechts. Rv.: VOT / V / MVLT / X in Lorbeerkrantz mit abschließendem Medaillon, darunter B SIRM. 3,16 g. RIC: 118. Sehr schön

**30**



**301** KAISERZEIT, Valentinianus I. 364-375, Follis 364-367, Siscia. Av.: D N VALENTINIANVS P F AVG, gepanzerte Büste mit Perldiadem und Paludament nach rechts. Rv.: SECVRITAS REI PVBLICAE // ASISC, Victoria mit Kranz und Palmzweig nach links schreitend. 1,96 g. RIC: 7a. Fast vorzüglich

**30**



**302** KAISERZEIT, Valens 364-378, Siliqua 375-378, Antiochia. Av.: D N VALENS P F AVG, gepanzerte und drapierte Büste mit Perlendiadem nach rechts. Rv.: VOT / X / MVLT / XX // ANT, 4-Zeilen in Lorbeerkrantz mit abschließendem Medaillon. 1,34 g. RIC: 34b. Fast vorzüglich

**150**



**303** KAISERZEIT, Gratianus 367-383, Maiorina 383, Konstantinopel. Av.: D N GRATIA-NVS P F AVG, gepanzerte und drapierte Büste mit Perlendiadem nach rechts. Rv.: REPARATIO REIPVB // CONSG, Kaiser mit Victoriola reicht kniender Frau mit Mauerkrone seine Hand. 4,23 g. RIC: 54a. Fast vorzüglich

**20**



**304** KAISERZEIT, Valentinianus II. 375-392, Follis 384-387, Siscia. Av.: D N VALENTINIANVS P F AVG, gepanzerte und drapierte Büste mit Perlendiadem nach rechts. Rv.: VICTORIA AVGGG // ASIS, Victoria mit Kranz und Palme nach links eilend. 1,31 g. RIC: 39a. Vorzüglich

**15**



**305** KAISERZEIT, Theodosius I. 379-395, Follis, Siscia. Av.: D N THEODOSIVS P F AVG, gepanzerte Büste mit Perlendiadem und Paludament nach rechts. Rv.: CONCORDIA AVGGG // SIS, frontal thronende Roma mit Globus und Zepter. 2,50 g. RIC: 27d. Sehr schön

**20**



**306** KAISERZEIT, Theodosius I. 379-395, Centenionalis 378-383, Nikomedia. Av.: D N THEODOSIVS P F AVG, gepanzerte Büste mit Helm, Paludament, Speer und Schild in der rechten Hand. Rv.: GLORIA ROMANORVM / SMnΓ, Kaiser auf einem Schiff frontal stehend, Kopf nach rechts gewandt, zu seinen Füßen Victoria. 5,50 g. RIC: 25c. Fast vorzüglich

**40**



**307** KAISERZEIT, Aelia Flaccilla 376/379-386, Follis 379-383, Heraclea. Av.: AEL FLACCILLA AVG, drapierte Büste mit Perlendiadem und Halskette nach rechts. Rv: SALVS REI PVBLICAE // SMHA, Victoria nach rechts sitzend und auf Säule gesetzten Schild mit Christogramm beschriftend. 1,04 g. RIC: 17. Sehr schön

**25**



**308** KAISERZEIT, Marcianus 450-457, AE, Konstantinopel. Av.: D N MARCIANVS P F AVG, gepanzerte und drapierte Büste mit Perlendiadem nach rechts. Rv.: Monogramm des Marcianus in Kranz, oben Kreuz, im Abschnitt CON. 1,26 g. RIC: 545. Sehr schön

**20**



**309** KAISERZEIT LOTS, Lot mit Denaren. Septimius Severus und Severus Alexander. Siehe Foto. (2) Sehr schön

**40**



**310** KAISERZEIT LOTS, Lot mit Denaren und Antoninianen. Lot mit unterschiedlichen Denaren und Antoninianen. Siehe Foto. (8) Schön-sehr schön

**40**





**311** KAISERZEIT LOTS, Lot mit Antoninianen. Verschiedene Kaiser. Siehe Foto. (18) Schön-sehr schön

**120**



**312** KAISERZEIT LOTS, Lot mit Antoninianen. Verschiedene Kaiser. Siehe Foto. (5) Sehr schön-gutes sehr schön

**50**



**313** KAISERZEIT LOTS, Lot mit Folles. Verschiedene Kaiser. Siehe Foto. (5) Sehr schön

**40**



**314** KAISERZEIT LOTS, Lot mit Folles. Verschiedene Kaiser. Siehe Foto. (12) Fast vorzüglich

**140**



**315** KAISERZEIT LOTS, Lot mit Folles. Barbarische Imitation. Verschiedene Kaiser. Siehe Foto. (8) Sehr schön

**80**



**316** KAISERZEIT LOTS, Lot mit Bronzen. Verschiedene Kaiser. Siehe Foto. (8) Schön-sehr schön

**40**



**317** KAISERZEIT LOTS, Lot mit Bronzen. Verschiedene Kaiser. Siehe Foto. (112) Schön-sehr schön

**200**



**318** KAISERZEIT LOTS, Lot mit Bronzen. Verschiedene Kaiser.  
Siehe Foto. (30) Schön-sehr schön

**90**



**319** KAISERZEIT LOTS, Lot mit Bronzen. Verschiedene Kaiser.  
Siehe Foto. (30) Schön-sehr schön

**90**



**320** KAISERZEIT LOTS, Lot mit Bronzen. Verschiedene Kaiser.  
Siehe Foto. (30) Schön-sehr schön

**90**



**321** KAISERZEIT LOTS, Lot mit Bronzen. Verschiedene Kaiser.  
Siehe Foto. (30) Schön-sehr schön

**90**



**322** KAISERZEIT LOTS, Lot mit Bronzen. Verschiedene Kaiser.  
Siehe Foto. (30) Schön-sehr schön

**90**



**323** KAISERZEIT LOTS, Lot mit Bronzen. Verschiedene Kaiser.  
Siehe Foto. (30) Schön-sehr schön

**90**



**324** KAISERZEIT LOTS, Lot mit Bronzen. Verschiedene Kaiser.  
Siehe Foto. (36) Schön-sehr schön

**100**



**325** KAISERZEIT LOTS, Lot mit Bronzen. Verschiedene Kaiser.  
Siehe Foto. (14) Sehr schön-vorzüglich

**70**



**326** KAISERZEIT LOTS, Lot mit Bronzen. Verschiedene Kaiser.  
Siehe Foto. (7) Meist sehr schön

**70**



**327** KAISERZEIT LOTS, Lot mit Münzen. Verschiedene Kaiser und  
Nominale. Siehe Foto. (20) Schön-sehr schön

**180**



**328** KAISERZEIT LOTS, Lot mit Münzen. Verschiedene Kaiser und  
Nominale. Siehe Foto. (16) Sehr schön-vorzüglich

**240**



**329** KAISERZEIT LOTS, Lot mit Münzen. Verschiedene Kaiser und Nominale. Siehe Foto. (4) Sehr schön

**80**



**330** KAISERZEIT LOTS, Lot mit Münzen. Verschiedene Kaiser und Nominale. Siehe Foto. (20) Sehr schön-vorzüglich

**150**



**331** KAISERZEIT LOTS, Lot mit Münzen. Verschiedene Kaiser und Nominale. Siehe Foto. (20) Sehr schön-gutes vorzüglich

**150**



**332** PROVINZIALPRÄGUNGEN, HISPANIA BAETICA, Patricia, Augustus 27 v. Chr.-14 n. Chr., As. Av.: PERM CAES - AVG, Kopf nach links. Rv.: COLONIA PATRICIA, in Eichenkranz. 10,33 g. RPC I: 129; FAB: 1989. Grüne Patina. Zainenden, fast sehr schön

**50**



**333** PROVINZIALPRÄGUNGEN, MACEDONIA, Philippi, Augustus 27 v. Chr.-14 n. Chr., AE. Av.: VIC AVG, Victoria mit Kranz und Palmzweig auf Basis nach links. Rv.: COHOR / PRAE / PHIL, drei Standarten. 4,54 g. RPC I: 1651. Sehr schön

**40**



**334** PROVINZIALPRÄGUNGEN, MOESIA SUPERIOR, Viminacium, Otacilia Severa 244-248, AE Jahr 8 (246). Av.: MARCIA OTACILIA SEVERA AVG, drapierte Büste mit Diadem nach rechts. Rv.: P M S COL VIM // AN VIII, Moesia steht zwischen Stier und Löwe. 17,54 g. Varbanov I: 147. Selten! Sehr schön

**40**



**335** PROVINZIALPRÄGUNGEN, MOESIA SUPERIOR, Viminacium, Herennia Etruscilla 249-251, AE 249-250. Av.: HER ETRVSCILLA AVG, drapierte Büste mit Diadem nach rechts. Rv.: P M S COL VIM // AN XI, Moesia steht zwischen Stier und Löwe. 15,51 g. Varbanov I: 178. Sehr schön

**30**





**336** PROVINZIALPRÄGUNGEN, MOESIA SUPERIOR, Viminacium, Lot mit Bronzen. Verschiedene Nominale. Siehe Foto. (4) Sehr schön

**30**



**337** PROVINZIALPRÄGUNGEN, SYRIA, Phoenicia, Aradus, Traianus 98-117, Bronze ca. 106-107. Av.: Büste der Astarte-Europa nach rechts, davor kleiner, belorbeerter Kopf des Trajans nach rechts. Rv.: APADION, gallopierender Stier nach links, davor phönizischer Buchstabe, darüber ETHT. 6,60 g. RPC III: 3815. Gutes sehr schön

**80**



**338** PROVINZIALPRÄGUNGEN, MESOPOTAMIA, Carrhae, Caracalla 198/211-217 (?), Bronze 1. H. 3. Jh. Av.: ANTW[...]NOC, drapierte und belorbeerte Büste nach rechts. Rv.: Stern und Mondsichel. 4,86 g. BMC: cf. 10-11 var. Sehr schön

**100**



**339** Iustinianus I. 527-565, Follis 544-545, Nikomedia. Av.: D N IVSTINIANVS P P AVG, frontal gepanzerte Büste mit Helm, Kreuzglobus und Schild. Rv.: Wertzeichen M zwischen ANNO und XUII, im Feld darüber Christogramm, darunter A, im Abschnitt NIKO. 19,48 g. Sear: 201. Sehr schön

**30**



**340** Iustinianus I. 527-565, Follis, Konstantinopel. Av.: D N IVSTINI-ANVS P P AVG, frontal gepanzerte Büste mit Diadem, Helm, Kreuzglobus und Schild. Rv.: ANNO, großes M, oben Kreuz, im Abschnitt CON. 18,33 g. DOC: - (Jahr fehlt). Schön

**20**



**341** Basileios II. Bulgaroktonos 976-1025, AR-Miliaresion 977-989, Konstantinopel. Av.: ΕΗ ΤΟΥΤΩ ΗΙΚΑ Τ ' ΒΑΣΙΛΕΙC CΩΗCΤ', Kreuz mit Lunula auf Schaft mit Globus und vier Stufen, flankiert von den Büsten des bärtigen Basilios II. und des bartlosen Constantin VIII. Rv.: + ΒΑΣΙΛ 'C CΩΗCΤΑΗ ' ΠΟΡΦΥΡΟC ' ΠΙCΤΟΙ ΒΑΣ ΡΩΜΑΙΩ, 5-Zeilen-Schrift. 2,64 g. DOC: 17; Sear: 1810. Kleine Kratzer. Mit altem Sammlerkärtchen. Fast vorzüglich

**260**



**342** Lot mit Münzen. Verschiedene Kaiser und Nominale. Siehe Foto. (6) Sehr schön

**90**



**343** SASANIDEN, Peroz I. 459-484, Drachme o.J. (459-484) GW. 3. Krone. 4,14 g. Göbl: Typ IIIc/1. Gutes vorzüglich

**80**



**344** SASANIDEN, Kavad I. 488-497/499-531, Drachme Jahr 18 (517) AR. 2. Krone. 4,06 g. Göbl: Typ IIb/1. Gutes vorzüglich

**70**



**345** SASANIDEN, Hormizd IV. 579-590, Drachme Jahr 6 (584) PR, Furat-Maisan. 4,10 g. Göbl: Typ I/1. Vorzüglich

**80**



**346** SASANIDEN, Khusro II. 590-628, Drachme Jahr 28 (617) GW, Gorgan. 2. Krone. 4,15 g. Göbl: Typ IIb/3. Vorzüglich

**30**



**347** SASANIDEN, Khusro II. 590-628, Drachme Jahr 5 (594) NYHC. 2. Krone. 4,16 g. Göbl: Typ IIb/2. Fast stempelfrisch

**30**



**348** SASANIDEN, Varhran VI. 590-591, Drachme Jahr 1-2 (590-591) MR, Merw. 4,07 g. Göbl: Typ I/1; SNS Schaaf: 616. Sehr selten! Sehr schön

**120**



**349** ÄGYPTEN, Republik seit 1953, Lot mit Pounds. Diverse Jahrgänge. 388,8 g Feinsilber. (36) Vorzüglich-stempelfrisch

**550**



**350** ARGENTINIEN, 5 Pesos (Argentino) 1887, Buenos Aires. 8,05 g. Fr: 14; KM: 31. Sehr schön

**850**



**351** AUSTRALIEN, Victoria 1837-1901, 1 Sovereign 1870, Sydney. 7,97 g. Fr: 10; KM: 4. Fast sehr schön/sehr schön

**800**



**352** BELGIEN, Brabant, Philipp IV. 1621-1665, Patagon 1629, Maastricht. 27,72 g. Delm: 294; Vanhoudt: 645. Selten! Kl. Kratzer im Revers, fast sehr schön

**180**



**353** BELGIEN, Brabant, Philipp IV. 1621-1665, Patagon 1632, Antwerpen. 28,00 g. Delm: 293; Vanhoudt: 645. Kl. Kratzer im Revers, sehr schön/vorzüglich

**130**



**354** BELGIEN, Flandern, Philipp IV. 1621-1665, Patagon 1640, Brügge. 27,83 g. Delm: 297; Vanhoudt: 645. Kl. Schrötlingsfehler, fast vorzüglich

**120**



**355** BELGIEN, Leopold I. 1831-1865, 20 Francs 1865, Brüssel.  
6,44 g. Fr: 411; KM: 23. Fast vorzüglich

**650**



**356** BOLIVIEN, Republik seit 1825, 8 Soles 1839 PTS-LM, Potosi.  
KM: 97. Vorzüglich

**120**



**357** BRASILIEN, Pedro II. 1831-1889, 10000 Reis 1856, Rio de Janeiro. 8,90 g. Fr: 122; KM: 467. Sehr schön/vorzüglich

**880**



**358** CHINA, Ming-Dynastie 1368-1644, Hsi Tsung 1621-1627, 10 Cash o.J. KM: 47; Schjöh: 1222. Sehr schön

**180**



**359** DEUTSCHLAND, Kgr. Bayern, Maximilian II. 1848-1864, Doppelgulden 1855, München. Mariensäule. AKS: 168; J: 84. Broschierspur am Rand, kl. Auflage im Avers, vorzüglich

**50**



**360** DEUTSCHLAND, Kgr. Bayern, Maximilian II. 1848-1864, 6 Kreuzer 1855, München. AKS: 153; J: 60. Vorzüglich

**20**



**361** DEUTSCHLAND, Kfsm. Brandenburg-Preussen, Georg Wilhelm 1619-1640, Ort (1/4 Taler) 1622, Königsberg. Olding: 40. Selten in dieser Erhaltung! Zainende, vorzüglich/stempelfrisch

**200**





**362** DEUTSCHLAND, Hzm. Braunschweig-Calenberg-Hannover, Georg I. 1714-1727, 2 Mariengroschen 1717 HCB, Clausthal. Welter: 2272. Kl. Zainende, sehr schön

**20**



**363** DEUTSCHLAND, Hzm. Braunschweig-Lüneburg-Celle, Johann Friedrich 1665-1679, 24 Mariengroschen 1675, Clausthal. KM: 157. Kl. Fleck im Avers, vorzüglich

**100**



**364** DEUTSCHLAND, Freie Stadt Hamburg, 8 Schilling 1726 IHL. Mit Titel Karl VI. Gaedeckens: 710; J: 7. Gelbliche Patina! Schön-fast sehr schön

**20**



**365** DEUTSCHLAND, Kgr. Hannover, Georg V. 1851-1866, 1/2 Groschen 1861 B. AKS: 151; Jaeger: 92. Kl. Auflage im Avers, stempelfrisch

**20**



**366** DEUTSCHLAND, Lgft. Hessen-Darmstadt, Ernst Ludwig 1678-1739, X Kreuzer 1727 BIB. Müller: 3445; KM: 148. Schönes Exemplar! Vorzüglich

**35**



**367** DEUTSCHLAND, Erzbistum Mainz, Friedrich Karl Josef von Erthal 1774-1802, 1/4 Kreuzer 1795 S-IA. Slg. Walther 669. Kl. Zainende, sehr schön

**30**



**368** DEUTSCHLAND, Reichsstadt Nürnberg, Doppeldukat 1700 GFN (Chronogramm). Auf das neue Jahrhundert. 6,79 g. Fr: 1882; Kellner: 51; Slg. Erlanger: 585. Henkelspur, sehr schön

**800**



**369** DEUTSCHLAND, Hzm. Pommern, Karl XI. von Schweden 1660-1697, 1/3 Taler 1674, Stettin. Ahlström: 127. Prägeschwäche, attraktives Exemplar, sehr schön/vorzüglich

**80**



**370** DEUTSCHLAND, Hzm. Sachsen, Ernestinische Linie, Johann Friedrich I. 1532-1547 (1. Regierung), Taler 1537, Freiberg. Dav.: 9721; Keilitz: 129; Schnee: 73. Sehr schön/vorzüglich

**280**



**371** DEUTSCHLAND, Hzm. Sachsen-Coburg-Saalfeld, Franz Friedrich Anton 1800-1806, VI Kreuzer 1805 L, Saalfeld für Coburg. Jaeger: 208. Sehr schön

**30**



**372** DEUTSCHLAND, Hzm. Schlesien-Liegnitz-Brieg, Georg III. zu Brieg 1654-1664, XV Kreuzer 1661 und 1664. (2) FuS: 1848, 1856. 1x Durchlochungsversuch, schön und fast sehr schön

**50**



**373** DEUTSCHLAND, Hzm. Schlesien-Liegnitz-Brieg, Luise von Anhalt +1680, VI Kreuzer 1673. FuS: 1951. Fast sehr schön

**20**



**374** DEUTSCHLAND, Kgr. Württemberg, Karl 1864-1891, 1/2 Gulden 1868. AKS: 127; J: 84b. Seltene Erhaltung! Herrliche Patina! Prachtexemplar! Stempelfrisch

**120**



**375** DEUTSCHLAND NACH 1871, Ghzm. Baden, Friedrich I. 1856-1907, 10 Mark 1888 G, Karlsruhe. 3,97 g. Fr: 3756; J: 186. Fast vorzüglich

**380**



**376** DEUTSCHLAND NACH 1871, Ghzm. Baden, Friedrich II. 1907-1918, 3 Mark 1911 G, Karlsruhe. AKS: 165; J: 39. Herrliche Patina! Sehr schön

**15**



**377** DEUTSCHLAND NACH 1871, Kgr. Bayern, Ludwig II. 1864-1886, 10 Mark 1875 D, München. 3,97 g. Fr: 3766; Jaeger: 898. Sehr schön

**400**



**378** DEUTSCHLAND NACH 1871, Kgr. Bayern, Otto 1886-1913, 3 und 5 Mark 1908 D, München. (2) Sehr schön

**40**



**379** DEUTSCHLAND NACH 1871, Hamburg, 20 Mark 1878 J. 7,94 g. Fr: 3780; Jaeger: 210. Sehr schön

**780**



**380** DEUTSCHLAND NACH 1871, Kgr. Preussen, Wilhelm I. 1871-1888, 10 Mark 1880 A, Berlin. 3,94 g. Fr: 3822; Jaeger: 245. Sehr schön

**400**



**381** DEUTSCHLAND NACH 1871, Kgr. Preussen, Friedrich III. 1888, 5 Mark 1888 A, Berlin. AKS: 121; J: 99. Zaponiert, kl. Randschlag, sehr schön

**40**



**382** DEUTSCHLAND NACH 1871, Kgr. Preussen, Wilhelm II. 1888-1918, Lot mit 3 und 5 Mark. 5 Mark 1902 A; 3 Mark 1909 A, 1910 A, 1913 A und 1914 A. (5) 1x Randschläge, sehr schön-vorzüglich

**100**



**383** DEUTSCHLAND NACH 1871, Kgr. Sachsen, Friedrich August III. 1904-1918, 3 Mark 1913 E, Muldenhütten. Völkerschlachtdenkmal. J: 140. Vorzüglich/stempelfrisch

**40**



**384** DEUTSCHLAND NACH 1871, Kgr. Württemberg, Wilhelm II. 1891-1918, 3 Mark 1911 F, Stuttgart. Auf die silberne Hochzeit. AKS: 146; J: 177a. Selten in dieser Erhaltung! Prachtexemplar, Erstabschlag, stempelfrisch

**60**



**385** DEUTSCHLAND NACH 1871, Kaiserreich 1871-1918, 3 Mark 1910 A, Berlin. Auf die Jahrhundertfeier der Universität Berlin. J: 107. Sehr schön

**30**



**386** DEUTSCHLAND NACH 1871, Kaiserreich 1871-1918, Lot mit 1 Mark. 1 Mark 1902 D, 1910 F, 1911 A und 1915 G und J. Dazu 1 Reichsmark 1934 A. (6) Sehr schön-vorzüglich

**60**



**387** DEUTSCHLAND NACH 1871, Kaiserreich 1871-1918, Lot mit 20 Pfennig. 20 Pfennig 1887 D und F, 1888 A, D, E, F, G und J. (8) Sehr schön-gutes sehr schön

**70**



**388** DEUTSCHLAND NACH 1871, Weimarer Republik 1919-1933, 5 Rentenpfennig 1924 E, Muldenhütten. Verprägung. Ca. 10% dezentriert. Sehr schön

**20**



**389** DEUTSCHLAND NACH 1871, Weimarer Republik 1919-1933, 5 Reichsmark 1933 D, München. Martin Luther. AKS: 69, J: 353. Vorzüglich

**100**





**390** DEUTSCHLAND NACH 1871, Weimarer Republik 1919-1933, 5 Reichsmark 1934 F, Stuttgart. Friedrich Schiller. AKS: 71, J: 359. Fast stempelfrisch

**180**



**391** DEUTSCHLAND NACH 1871, Weimarer Republik 1919-1933, 3 Reichsmark 1925 A, Berlin. 1000-Jahrfeier Rheinland. Jaeger: 321. Fast stempelfrisch

**50**



**392** DEUTSCHLAND NACH 1871, Weimarer Republik 1919-1933, 3 Reichsmark 1925 E, Muldenhütten. Jahrtausendfeier Rheinland. AKS: 73, J: 321. Feine Kratzer, vorzüglich

**35**



**393** DEUTSCHLAND NACH 1871, Weimarer Republik 1919-1933, 3 Reichsmark 1929 A, Berlin. Schwurhand. AKS: 85, J: 340. Gereinigt, vorzüglich

**30**



**394** DEUTSCHLAND NACH 1871, Weimarer Republik 1919-1933, 3 Reichsmark 1929 A, Berlin. Lessing. AKS: 82, J: 335. Vorzüglich

**35**



**395** DEUTSCHLAND NACH 1871, Weimarer Republik 1919-1933, 3 Reichsmark 1929 E, Muldenhütten. Tausendjahrfeier Meissen. AKS: 84, J: 338. Feine Kratzer, vorzüglich/stempelfrisch

**50**



**396** DEUTSCHLAND NACH 1871, Weimarer Republik 1919-1933, 3 Reichsmark 1930 A, Berlin. Rheinlandräumung. AKS: 88, J: 345. Vorzüglich

**40**



**397** DEUTSCHLAND NACH 1871, Weimarer Republik 1919-1933, 3 Reichsmark 1932 D, München. 100. Todestag von Goethe. AKS: 91, J: 350. Gutes vorzüglich

**60**



**398** DEUTSCHLAND NACH 1871, Weimarer Republik 1919-1933, 2 Reichsmark 1925 E, Muldenhütten. AKS: 32, J: 320. Stempelfrisch

**50**



**399** DEUTSCHLAND NACH 1871, Weimarer Republik 1919-1933, 2 Reichsmark 1933 E, Muldenhütten. Martin Luther. AKS: 92, J: 352. Gutes vorzüglich

**40**



**400** DEUTSCHLAND NACH 1871, Weimarer Republik 1919-1933, 2 Reichsmark 1933 G, Karlsruhe. Martin Luther. AKS: 92, J: 352. Gutes sehr schön

**30**



**401** DEUTSCHLAND NACH 1871, Weimarer Republik 1919-1933, 1 Reichsmark 1925 G, Karlsruhe. AKS: 35, J: 319. Stempelfrisch

**60**



**402** DEUTSCHLAND NACH 1871, Drittes Reich 1933-1945, Spielgeld zu 1 Reichsmark 1937 D. Vorzüglich

**20**



**403** DEUTSCHLAND NACH 1871, DDR 1949-1990, AR-10 Mark 1987. Schauspielhaus Berlin. J: 1616. Stempelfrisch

**25**



**404** DEUTSCHLAND NACH 1871 LOTS, Lot mit Pfennig und Mark. 2 Reichsmark 1937 D, E und G, 1938 A und 1939 A. 50 Reichspfennig 1928 A und F und 1929 A. 50 Rentenpfennig 1924 F. 50 Pfennig 1949 J. 2 Pfennig 1876 D und 1912 A. 1 Pfennig 1914 A. 1 Reichspfennig 1939 A. (14) Sehr schön-vorzüglich

**60**



**405** FIDSCHI-INSELN, 10 Dollars 2012 mit Kainsaz-Meteoritenstücken. 20 g Feinsilber. Auflage nur 999 Stück! Im originalen Etui mit Echtheitszertifikat. Polierte Platte

**30**



**406** FINNLAND, Unter russischer Herrschaft, Alexander II. 1855-1881, 2 Markkaa 1865. KM: 7.1. Sehr schön

**40**



**407** FINNLAND, Unter russischer Herrschaft, Alexander II. 1855-1881, 2 Markkaa 1872. KM: 7. Sehr schön

**25**



**408** FRANKREICH, Dombes, Anne-Marie Louise de Bourbon 1650-1693, 1/12 Ecu (Luigino) 1666. Cammarano: 047. Selten in dieser Erhaltung! Stempelfrisch

**60**



**409** FRANKREICH, Dombes, Anne-Marie Louise de Bourbon 1650-1693, 1/12 Ecu (Luigino) 1667. Cammarano: 048. Vorzüglich

**40**



**410** FRANKREICH, Dombes, Anne-Marie Louise de Bourbon 1650-1693, 1/12 Ecu (Luigino) 1668. Cammarano: 050. Vorzüglich/gutes vorzüglich

**50**



**411** FRANKREICH, Orange, Wilhelm Heinrich von Nassau 1650-1702, Lot mit 1/12 Ecu (5 Sols) 1661. Cammarano: 309. (4) 1x kl. Randfehler, teils leichte Prägeschwäche, ansonsten sehr schön-vorzüglich

**200**



**412** FRANKREICH, Königreich, Franz I. 1515-1547, Écu d'or au soleil o.J. (1515), Lyon. 1. Typ. 3,28 g. Duplessy: 769; Fr: 340. Leicht geklippt, vorzüglich

**550**



**413** FRANKREICH, Königreich, Franz I. 1515-1547, Écu d'or au soleil o.J. (1519), Paris. 5. Typ. 3,39 g. Duplessy: 775. Leicht geklippt, vorzüglich

**700**



**414** FRANKREICH, Königreich, Ludwig XIV. 1643-1715, Écu aux huit L 1704 9, Rennes. Davenport: 1320; Duplessy: 1551; Gadoury: 224. Leichte Überprägungsspuren, breiter Schrötling, gelocht, sehr schön

**45**



**415** FRANKREICH, Königreich, Ludwig XIV. 1643-1715, Demi-écu aux huit L 1704. Überprägter Demi-écu aux insignes 1702. Überprägungsspuren, schön/sehr schön

**60**



**416** FRANKREICH, Königreich, Ludwig XIV. 1643-1715, Demi-écu aux huit L 1704 T, Nantes. Überprägter Demi-écu aux insignes 1702. Gadoury: 194; Duplessy: 1552A. Selten! Leichte Überprägungsspuren, schön/sehr schön

**80**



**417** FRANKREICH, Königreich, Ludwig XIV. 1643-1715, 1/4 Ecu aux huit L 1691 A, Paris. Duplessy: 1514 A; Gadoury: 216. Selten! Herrliche Patina! Leichte Überprägungsspuren, sehr schön-vorzüglich

**250**





- 418** FRANKREICH, Königreich, Ludwig Philipp 1830-1848, 20 Francs 1840 A, Paris. 6,44 g. Fr: 560; KM: 750.1. Sehr schön **650**



- 419** FRANKREICH, 2. Republik 1848-1852, 5 Francs 1848 A, Paris. Gadoury: 683; KM: 756.1. Gutes vorzüglich **150**



- 420** FRANKREICH, 2. Kaiserreich, Napoleon III. 1852-1870, 10 Francs 1858 A, Paris. 3,21 g. Fr: 576a; KM: 784.3. Kl. Kratzer im Revers, fast sehr schön **320**



- 421** FRANKREICH, 2. Kaiserreich, Napoleon III. 1852-1870, 10 Francs 1862 BB, Straßburg. 3,16 g. Fr: 507; KM: 800.2. Leichte Auflagen, fast sehr schön **320**



- 422** FRANKREICH, 2. Kaiserreich, Napoleon III. 1852-1870, Token o.J. Mit dem Wappen von Paris und Großbritannien. Dm: 23 mm. Gew.: 2,68 g. Sehr schön **20**



- 423** FRANKREICH, Lot mit unbestimmten Marken 16.-20. Jh. Lot mit drei runden Marken mit unterschiedlichen Motiven sowie einer rechteckigen Färbermarke. (4) Meist fast sehr schön **60**



- 424** FRANKREICH, 5. Republik seit 1959, Lot mit diversen Francs und Centimes. 50 Francs 1976 und 1978 (9x); 10 Francs 1965 und 1979; 5 Francs 1960 (3x), 1961-1967 und 1972; 2 Francs 1979; 1 Franc 1977; 1/2 Franc 1977; 20 Centimes 1978; 10 Centimes 1978; 5 Centimes 1978; 1 Centime 1970. (30) Meist stempelfrisch **550**



**425** GROSSBRITANNIEN, Königreich 1707-1800, George III. 1760-1820, 2 Pence 1797, Soho. Cartwheel. Spink: 3776; KM: 619. Kl. Randschläge und Kratzer, vorzüglich

**200**



**426** GROSSBRITANNIEN, Vereinigtes Königreich, Victoria 1837-1901, 1/2 Sovereign 1887, London. 4,00 g. Fr: 393; KM: 766. Vorzüglich/gutes vorzüglich

**400**



**427** INDIEN, Fürstenstaat Cochin, Rajas von Cochin 1567-1868, AV-Fanam o.J. Vira Raya Typ. 0,32 g. Mitchiner: 1585. Sehr schön

**30**



**428** IRAN, Pahlavi Dynastie, Mohammed Reza Pahlavi 1942-1979 (1320-1358 SH), Pahlavi SH 1324 (1945). 8,15 g. Fr: 97; KM: 1148. Stempelfrisch

**850**



**429** ISLAM, ABBASIDEN, al-Muqtadir 908-932 (AH 295-320), AR-Dirham AH 298, Madinat al-Salam. Album: 246.2. Leicht korrodiert, vorzüglich

**30**



**430** ISLAM, ABBASIDEN, al-Muqtadir 908-932 (AH 295-320), AR-Dirham AH 302 oder AH 305, Tustar min al-Ahwaz. Album: 246.2. Selten! Prägeschwäche, sehr schön

**60**



**431** ISLAM, ABBASIDEN, al-Muqtadir 908-932 (AH 295-320), AR-Dirham AH 308, Tarsus. Nennung von al-Muktafi zusammen mit Wali al-Dawla. Album: 246.2. Sehr selten! Prägeschwäche, leicht geklippt, kl. Druckstelle im Revers, sehr schön

**80**



- 432** ISLAM, ABBASIDEN, al-Muqtadir 908-932 (AH 295-320), AR-Dirham AH 312, al-Kufa. Album: 246.2. Schrötlingsriss, vorzüglich  
**40**



- 433** ISLAM, ABBASIDEN, al-Muqtadir 908-932 (AH 295-320), AR-Dirham AH 313, Tarsus. Album: 246.2. Sehr selten! Prägeschwäche, vorzüglich  
**80**



- 434** ISLAM, ABBASIDEN, al-Muqtadir 908-932 (AH 295-320), AR-Dirham AH 320, Tarsus. Nennung von al-Muqtadir mit Amir al-Dawla. 3,26 g. Album: 246.2. Sehr selten! Vorzüglich  
**80**



- 435** ISLAM, ABBASIDEN, al-Radi 934-940 (AH 322-329), AR-Dirham AH 328, Tarsus. Album: 255.2. Sehr selten! Prägeschwäche, leicht gewellt, fast vorzüglich  
**80**



- 436** ISLAM, ABBASIDEN, al-Muttaqi 940-944 (AH 329-333), AR-Dirham AH 333, al-Masisa. Mit Nennung von Amir al-Umara. Album: 264. Sehr selten! Prägeschwäche, sehr schön  
**80**



- 437** ISLAM, Umayyaden in Spanien, Kalifat von Cordoba, Abd al-Rahman III. 912-961 (AH 300-350), Dirham AH 341, al-Andalus. Album: 350.9. Auflagen, fast sehr schön  
**25**



- 438** ISLAM, Umayyaden in Spanien, Kalifat von Cordoba, Sulayman 1009-1010 (AH 400), Dirham AH 400, al-Andalus. Album: 358.1. Auflagen, sehr schön  
**30**



**439** ITALIEN, Patriarchat Aquileia, Ottobono di Robari 1302-1315, Denaro o.J. (um 1302). Av.: OTOBO-NVS PA, frontales Brustbild mit Kreuzstab und Buch, darunter Schild mit Adler. Rv.: + A-QVILE-GENSI-S, Wappen des Patriarchen. Bern: 34; Biaggi: 161. Selten! Gebogen, sehr schön

**150**



**440** ITALIEN, Patriarchat Aquileia, Bertando di San Genesio 1334-1350, Denar o.J. Av.: BER-TRAN-D PA-ThA, Kreuz. Rv.: + SHEMA-CORAS, frontal thronender hl. Hermagoras mit Kreuzstab und Segensgestus. 1,11 g. Bernardi: 44. Selten! Kl. Druckstelle im Revers, gutes sehr schön

**80**



**441** ITALIEN, Fosdinovo, Maria Maddalena Centurioni Malespina 1666-1669, Luigino 1667. Cammarano: 071a. Sehr selten! Winz. Zainende, fast vorzüglich/vorzüglich

**100**



**442** ITALIEN, Loano, Violante Doria Lomellini, moglie di Andrea Doria 1654-1671, Luigino 1668. Cammarano: 179 var. Selten! Gutes vorzüglich

**250**



**443** ITALIEN, Lucca, Heinrich III., Heinrich IV. und Heinrich V. 1039-1125, Lot mit Denaro o.J. (25) Biaggi: 1058; MIR: 108. Sehr schön

**250**



**444** ITALIEN, Mantua, Carlo VI. 1707-1740, Soldone di Mantova 1732. CNI: 13/15. Fast sehr schön

**35**





**445** ITALIEN, Massa di Lunigiana, Alberico II. Cybo-Malaspina 1662-1664, Luigino (8 Bolognini) 1664. Legendenvariante im Avers. Cammarano: 226. Selten! Prägeschwäche, gutes sehr schön

**150**



**446** ITALIEN, Massa di Lunigiana, Alberico II. Cybo-Malaspina 1662-1664, Luigino (8 Bolognini) 1665. Cammarano: 227. Leichte Prägeschwäche, vorzüglich

**100**



**447** ITALIEN, Grafschaft und Königreich Sizilien, Konrad I. 1250-1254 & Konrad II. 1254-1258, Denar o.J., Messina. 0,70 g und 0,71 g. (2) Spahr: 155, 168; Biaggi: 477, 481. Vorzüglich

**20**



**448** ITALIEN, Tassarolo (Piemont), Livia Centurioni 1658-1674, Lot mit Luigino 1666. (2) Cammarano: 368. Gutes sehr schön/vorzüglich

**100**



**449** ITALIEN, Torino, Piemontesische Republik 1798-1799, 2 Soldi An 9 (1800). Gigante: 3a. Selten! Schön-fast sehr schön

**20**



**450** ITALIEN, Torriglia, Violante Doria Lomellini 1654-1671, Luigino 1665. Cammarano: 382. Äußerst selten! Sehr schön

**400**



**451** ITALIEN, Venedig, Francesco Foscari 1423-1457, Grossone zu 8 Soldi o.J. Av.: FRANCISCVS FOSCARI DUX, Doge mit Fahne nach links. Rv.: + SANCTVS MARCVS VENETI, frontale Halbfigur des Hl. Markus im Segensgestus. 3,05 g. Paolucci: 2. Prägeschwäche, fast vorzüglich

**120**



**452** ITALIEN, Venedig, Lot mit Marcello und 4 Soldi. Marcello o.J. (1478-1485). 4 Soldi o.J. (1556-1559) und o.J. (1559-1567). (3)  
Alle gelocht, schön-sehr schön

**25**



**453** ITALIEN, Kgr. Italien, Napoleon I. 1805-1814, Soldo 1808 B, Bologna. Montenegro: 111. Kl. Randschlag, sehr schön

**15**



**454** ITALIEN, Kgr. Italien, Vittorio Emanuele II. 1859/1861-1878, 10 Lire 1865 T, Turin. 3,21 g. Fr: 15; KM: 10.1. Fast sehr schön

**320**



**455** JAPAN, Meiji-Ära, Mutsuhito 1867-1912, 2 Bu o.J. (1868-1869), Edo. 3,03 g. Fr: 22; KM: C-21D; JNDA: 09-29. Sehr schön

**200**



**456** JUGOSLAWIEN, Königreich 1918-1941, Alexander I. 1921-1934, 2 Dinara 1925, Poissy. KM: 6. Kl. Auflagen, vorzüglich

**60**



**457** JUGOSLAWIEN, Königreich 1918-1941, Alexander I. 1921-1934, Lot mit 2 Dinara, 1 Dinar und 50 Para 1925. (5) Tlw. Auflagen, fast sehr schön-sehr schön

**15**



**458** JUGOSLAWIEN, Königreich 1918-1941, Alexander I. 1921-1934, Lot mit 25 Para 1920. (5) KM: 3. Tlw. Auflagen, sehr schön

**15**



**459** JUGOSLAWIEN, Königreich 1918-1941, Peter II. 1934-1945, 10 Dinara 1938. KM: 22. Gutes vorzüglich

**15**



**460** JUGOSLAWIEN, Königreich 1918-1941, Peter II. 1934-1945, Lot mit 2 Dinara 1938. (10) KM: 20. Tlw. Auflagen, sehr schön-gutes sehr schön

**25**



**461** JUGOSLAWIEN, Königreich 1918-1941, Peter II. 1934-1945, Lot mit 1 Dinar 1938. (10) KM: 19. Tlw. Auflagen, sehr schön-gutes sehr schön

**25**



**462** JUGOSLAWIEN, SFRJ 1945-1992, Lot mit 50, 20, 10 und 5 Para. 50 Para 1973 (3x), 1975 (15x), 1976, 1978 (3x), 1979, 1980 (3x) und 1981 (3x). 20 Para 1975 (2x), 1980 und 1981. 10 Para 1975 (12x). 5 Para 1975 (35x) und 1976 (188x). (268) Großteils stempelfrisch

**30**



**463** LIVLAND, Livländischer Orden, Heinrich von Galen 1551-1557, 1/2 Mark 1556, Riga. Neumann: 255; Haljak: 334. Selten! Prägeschwäche, sehr schön-vorzüglich

**200**



**464** MEXIKO, Unter spanischer Herrschaft, Philipp V. 1700-1746, 8 Reales 1738 Mo-MF, Mexico City. Aus dem Schiffswrack der 1743 gesunkenen Hollandia. KM: 103. Mit originalem Zertifikat Nr. A1532. Leicht irisierende Patina! Salzwasser-Korrosionen, sehr schön

**100**



**465** MEXIKO, Unter spanischer Herrschaft, Philipp V. 1700-1746, 8 Reales 1740 Mo-MF, Mexico City. Aus dem Schiffswrack der 1743 gesunkenen Hollandia. KM: 103. Mit originalem Zertifikat Nr. A1616. Salzwasser-Korrosionen, Auflagen, fast vorzüglich

**100**



**466** MEXIKO, Unter spanischer Herrschaft, Philipp V. 1700-1746, 8 Reales 1740 Mo-MF, Mexico City. Aus dem Schiffswrack der 1743 gesunkenen Hollandia. KM: 103. Mit originalem Zertifikat Nr. A1615. Salzwasser-Korrosionen, Auflagen, vorzüglich

**100**



**467** MEXIKO, Unter spanischer Herrschaft, Philipp V. 1700-1746, 8 Reales 1741 Mo-MF, Mexico City. Aus dem Schiffswrack der 1743 gesunkenen Hollandia. KM: 103. Mit originalem Zertifikat Nr. A1617. Salzwasser-Korrosionen, Auflagen im Revers, fast vorzüglich

**100**



**468** MEXIKO, Unter spanischer Herrschaft, Philipp V. 1700-1746, Lot mit 8 Reales 1738-1741 Mo-MF, Mexico City. Aus dem Schiffswrack der 1743 gesunkenen Hollandia. (5) KM: 103. Mit originalem Zertifikat Nr. A1614. Salzwasser-Korrosionen, schön-sehr schön

**330**



**469** MEXIKO, Unter spanischer Herrschaft, Philipp V. 1700-1746, Lot mit 8 Reales 1738, 1740 und 1743 Mo-MF, Mexico City. Aus dem Schiffswrack der 1743 gesunkenen Hollandia. (4) KM: 103. Mit originalem Zertifikat Nr. A1613. Salzwasser-Korrosionen, schön-sehr schön

**180**



**470** MEXIKO, 2. Republik seit 1867, 2 1/2 Pesos 1945, Mexico City. 2,09 g. Fr: 169; KM: 463. Vorzüglich

**200**





**471** MONACO, Fürstentum, Ludwig I. 1662-1701, Anonymer Luigino 1667. Cammarano: 275a (R). Selten! Kl. Schrötlingsfehler am Revers, vorzüglich

**150**



**472** MONACO, Fürstentum, Ludwig I. 1662-1701, Anonymer Luigino 1667. Cammarano: 275c (R1). Sehr selten! Vorzüglich

**200**



**473** NIEDERLÄNDISCH OSTINDIEN, Wilhelm III. 1849-1890, 1/10 Gulden 1884, Utrecht. Scholten: 763. Prachtexemplar! In NGC-Holder. MS 66

**150**



**474** NIEDERLÄNDISCH OSTINDIEN, Wilhelmina I. 1890-1948, 1/10 Gulden 1893, Utrecht. Scholten: 827. Prachtexemplar! In NGC-Holder. MS 66

**150**



**475** NORWEGEN, Königreich, Oskar I. 1844-1859, 12 Skilling 1852. KM: 314.2. Schön-fast sehr schön

**20**



**476** PALÄSTINA, 100 Mils 1935. KM: 7. Sehr schön

**30**



**477** PHILIPPINEN, Republik seit 1946, Lot mit Peso und Centavos. 1 Peso 1947 S, San Francisco. 1/2 Peso 1961. 50 Centavos 1947 S, San Francisco. (3) Stempelfrisch

**40**



**478** POLEN, Königreich, Sigismund III. Wasa 1587-1632, Dreigröschler (Trojak) 159(6) IF, Olkusz. Kopicki: 1050 (R3). Selten! Prägeschwäche, gutes sehr schön

**50**



**479** POLEN, Kongresspolen, Nikolaus I. 1825-1855, 20 Kopeken zu 40 Groszy 1850 MW, Warschau. Bitkin: 1263; Kopicki: 9483. Sehr schön

**60**



**480** POLEN, Kongresspolen, Nikolaus I. 1825-1855, 10 Groszy 1840 MW, Warschau. Bitkin: 1182; Kopicki: 9387. Fast vorzüglich

**50**



**481** PORTUGAL, Königreich, Johann VI. als Prinzregent 1799-1816, V Reis 1812, Lissabon. Hybrid mit Titel Maria I. im Avers. KM: -. Selten! Kl. Fleck im Revers, fast sehr schön

**30**



**482** PORTUGAL, Republik seit 1910, 50 Centavos 1912 und 2,50 Escudos 1946. (2) KM: 561; 580. Fast vorzüglich

**25**



**483** PORTUGAL, Republik seit 1910, Lot mit 10 Centavos 1961, Lissabon. (15) KM: 30. 1x Kratzer, gutes vorzüglich-stempelfrisch

**20**



**484** PORTUGIESISCH-INDIEN, 10 Centavos 1958, 1959 und 1961. (3) Vorzüglich-stempelfrisch

**20**



- 485** RUMÄNIEN, Königreich, Karl I. 1866-1914, 1 Leu 1906, Brüssel. Auf sein 40. Regierungsjubiläum. KM: 34. Fast vorzüglich **30**



- 486** RUSSLAND, Zarenreich, Peter I. 1682-1725, Lot mit Tropfkopecen o.J. (50) Sehr schön-vorzüglich **200**



- 487** RUSSLAND, Zarenreich, Nikolaus II. 1894-1917, Rubel 1901 Φ3, St. Petersburg. Bitkin: 53. Gestopftes Loch im Revers, Randschläge, fast sehr schön **40**



- 488** RUSSLAND, Zarenreich, Nikolaus II. 1894-1917, 20 Kopeken 1906 SPB/ЭБ und 1912 SPB/ЭБ sowie 15 Kopeken 1915 BC. (3) Sehr schön-vorzüglich **20**



- 489** SCHWEDEN, Königreich, Karl XII. 1697-1718, 1 Daler 1717 SM, Stockholm. KM: 355. Vorzüglich **65**



- 490** SCHWEDEN, Königreich, Adolf Frederick 1751-1771, 1 Ör 1769. KM: 460. Kl. Randschlag, Fleck im Avers, fast sehr schön-sehr schön **10**



- 491** SCHWEDEN, Königreich, Gustav IV. Adolf 1792-1809, 1/2 Skilling 1802. KM: 565. Zainende, kl. Fleck im Revers, sehr schön **15**



**492** SCHWEDEN, Königreich, Karl XV. 1859-1872, 2 Öre 1861.  
KM: 706. Fast vorzüglich

**15**



**493** SCHWEDEN, Königreich, Oskar II. 1872-1907, 10 Kronor  
1901 EB, Stockholm. 4,49 g. Fr: 94b; KM: 767. Vorzüglich-gutes  
vorzüglich

**450**



**494** SCHWEDEN, Königreich, Oskar II. 1872-1907, 10 Öre 1896.  
KM: 755. Vorzüglich

**10**



**495** SCHWEIZ, Schaffhausen, Batzen 1526. HMZ: 2-753d.  
Selten! Gutes sehr schön

**250**



**496** SCHWEIZ, Tessin, 1 Franken 1813, Bern. Ohne Mzz. HMZ: 2-  
925b. Selten! Auflage nur 5.920 Stück! Vorzüglich

**300**



**497** SCHWEIZ, Eidgenossenschaft, 10 Franken 1922 B, Bern.  
3,22 g. HMZ: 2-1196g. Stempelfrisch

**320**



**498** SERBIEN, Königreich, Stefan Uros IV. Dusan und Elena  
1331-1355, Dinar o.J. 1,01 g. Jovanovic: 11.45. Herrliche Patina!  
Prägeschwäche, vorzüglich

**80**





**499** SERBIEN, Königreich, Stefan Uros V. 1355-1371, Dinar o.J. 0,56 g. Jovanovic: 12.34. Selten! Prägeschwäche, vorzüglich

**100**



**500** SERBIEN, Königreich, Stefan Lazar 1371-1389, Dinar o.J. 0,51 g. Prägeschwäche, fast sehr schön

**40**



**501** SERBIEN, Königreich, Stefan Lazarevic Hrebljanovic 1389-1402, Dinar o.J. 0,40 g. Jovanovic: 41.9. Fast sehr schön

**40**



**502** SERBIEN, Königreich, Djurdj I. Brankovic 1399-1408, Dinar o.J. 1,07 g. Jovanovic: 42.13.2. Kl. Zainende, Prägeschwäche, vorzüglich

**90**



**503** SERBIEN, Königreich, Djurdj I. Brankovic 1399-1408, Dinar o.J. 0,79 g. Jovanovic: 42.29.1. Selten! Vorzüglich

**100**



**504** SERBIEN, Königreich, Milan M. Obrenovic IV. 1868-1882- (1889), 50 Para 1875. KM: 4. Tlw. bräunliche Patina! Henkelspur, sehr schön

**15**



**505** SERBIEN, Königreich, Alexander I. 1889-1903, 2 Dinara 1897. KM: 22. Sehr schön

**20**



**506** SERBIEN, Königreich, Peter I. 1903-1918/1921, 1 Dinar 1915 und 50 Para 1915. (3) Vorzüglich

**40**



**507** SPANIEN, Katalonien, Isabella II. 1833-1868, 3 Quartos 1837, Barcelona. Cal: 5. Fast sehr schön

**15**



**508** SPANIEN, Königreich, Philipp IV. 1621-1665, Schiffsgeld zu 4 Reales o.J., Sevilla. Jahreszahl nicht sichtbar. Fast sehr schön

**100**



**509** SPANIEN, Königreich, Alfonso XII. 1874-1885, 25 Pesetas 1878 EM-M, Madrid. 8,07 g. Fr: 342; KM: 673. Vorzüglich/sehr schön

**750**



**510** SPANIEN, Königreich, Alfonso XIII. 1886-1931, 50 Centimos 1892 PG-M. KM: 690. Vorzüglich

**25**



**511** SPANIEN, Königreich, Alfonso XIII. 1886-1931, Lot mit Peseta und Centimos. Peseta 1891 PG-M. 50 Centimos 1892 PG-M, 1894 PG-V, 1904 SM-V (2x) und 1926 PC-S. 2 Centimos 1912 PC-V (2x). 1 Centimo 1906 SL-V (10x) und 1912 PC-V. (19) Meist vorzüglich-stempelfrisch

**200**



**512** SPANIEN, Franco-Diktatur unter Francisco Franco 1939-1975, 50 Centimos 1949. Pfeilspitzen unten. KM: 776. Gutes vorzüglich

**20**



**513** SPANIEN, Franco-Diktatur unter Francisco Franco 1939-1975, Lot mit 50 und 25 Centimos. 50 Centimos 1937 und 1949. 25 Centimos 1925 PC-S, 1934 und 1938. (5) Vorzüglich-stempelfrisch

**55**



**514** SÜDAFRIKA, Republik seit 1961, 1 Rand 1972. 3,98 g. Fr: 12; KM: 63. Stempelfrisch

**400**



**515** TUNESIEN, Französisches Protektorat, Ali Bey 1882-1902, 20 Francs AH 1309 (1892) A, Paris. 6,46 g. Fr: 12; KM: 227. Fast vorzüglich

**650**



**516** TÜRKEI, Osmanisches Reich, Murad III. 1574-1595 (AH 982-1003), AV-Dinar AH 982, Halab. 3,44 g. Prägeschwäche, vorzüglich

**350**



**517** TÜRKEI, Osmanisches Reich, Mustafa III. 1757-1774 (AH 1171-1187), Zer-i Mahbub AH 1171, Misr. 2,6 g. Pere 622. Winziges Loch, vorzüglich

**250**



**518** UNGARN, Miklos Horthy 1920-1944 als Reichsverweser, 10 und 20 Filler 1920 KB, Kremnitz. (2) KM: 496, 498. 1x kl. Fleck am Aversrand, gutes vorzüglich

**20**



**519** U S A, 5 Dollars 1893, Philadelphia. 8,34 g. Fr: 143; KM: 101. Kl. Kratzer im Avers, vorzüglich

**800**



**520** U S A, 5 Dollars 1898, Philadelphia. 8,35 g. Fr: 143; KM: 101. Vorzüglich

**800**



**521** U S A, 2 1/2 Dollars 1913, Philadelphia. 4,15 g. Fr: 120; KM: 128. Sehr schön

**400**



**522** U S A, 1 Dollar 1847, Philadelphia. Sog. Seated Liberty Dollar. KM: 71. Schöne Patina! Gereinigt, sehr schön

**350**



**523** U S A, 1/2 Dollar 1901, 1918 S, 1920, 1942 D und 1943 D. (5) KM: 116, 142. Sehr schön-vorzüglich

**100**



**524** U S A, 10 Cents 1831, 1907 O, 1916 S, 1918 D, 1919 S und 1920. (6) KM: 48, 113, 140. Schöne Tönung! Fast sehr schön-gutes sehr schön

**45**



**525** U S A, 10 Cents 1909 D, Denver. KM: 113. Selten! Schöne Tönung! Leicht gereinigt, fast vorzüglich

**30**



**526** U S A, 5 Cents 1892, 1904, 1913 (Typ 2) und 1914 S, San Francisco. (4) KM: 112, 134. Sehr schön-vorzüglich

**60**



**527** U S A, 1 Cent 1859, 1863, 1860 und 1885, Philadelphia. (4) KM: 87, 90, 90a. Sehr schön-gutes vorzüglich

**70**





**528** VEREINIGTE ARABISCHE EMIRATE, Ras al-Khaimah, Set mit 15, 10 und 7 1/2 Riyals 1970. (3) KM: 19, 18, 17. Polierte Platte

**300**



**529** WELTLOTS, 5 Euro 2016 G und J sowie 10 Euro 2015. Blauer Planet Erde und 200 Jahre Waterloo. (3) Stempelfrisch und Polierte Platte

**20**



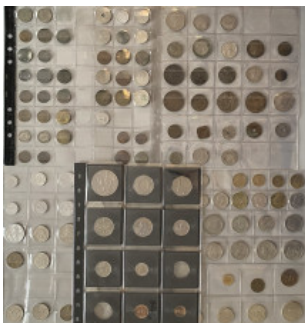
**530** WELTLOTS, Lot mit Meeresmotiv-Münzen. Palau: 1 Dollar 1992, 1995 (2x, verschiedene Motive) und 1998; Liberia 1 Dollar 1996 und 1997; Gambia: 10 Butus 1997; Ghana: 10 Sika 1997; Somalia: 10 Dollars 1998. Dazu Südkorea: 2000 Won 1986 auf die 24. Olympischen Sommerspiele. (10) Herausgegeben vom IMM Münz-Institut. Alle in originalen Etuis und fast alle mit Echtheits-Zertifikat. Stempelfrisch und Polierte Platte

**100**



**531** WELTLOTS, Lot mit Gedenkmünzen und Kursmünzsätzen. Bunt gemischtes Lot mit Kursmünzsätzen von Frankreich 1974, Kanada 1965, Vatikan 1988 sowie Ägypten und Gedenkmünzen aus Deutschland (Martin Luther Ehrung 1983), USA (250. Geburtstag George Washington; Freiheitsstatue auf Liberty Island), Kanada (Silberjubiläum), Australien, Isle of Man (Hochzeit von Prinz Charles und Lady Diana) und Russland (Olympische Spiele 1980). (60) In originalen Etuis. Meist vorzüglich-stempelfrisch

**200**



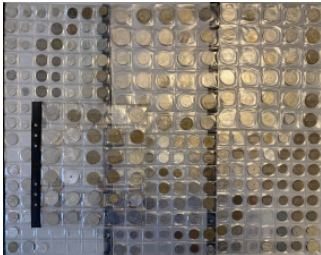
**532** WELTLOTS, Konvolut mit Kleinmünzen. Konvolut mit Kleinmünzen hauptsächlich aus Deutschland, Polen, Tschechoslowakei, Griechenland, Jugoslawien und Großbritannien aus dem 20. Jh. (132) Sehr schön-stempelfrisch

**50**



**533** WELTLOTS, Konvolut mit Kleinmünzen. Konvolut mit Kleinmünzen hauptsächlich aus Griechenland, Spanien, Portugal, Großbritannien, Jugoslawien, Niederlande, Tschechoslowakei und Ägypten aus dem 20. Jh. (135) Meist sehr schön-vorzüglich

**150**



**534** WELTLOTS, Konvolut mit Kleinmünzen. Konvolut mit Kleinmünzen aus Dänemark, Belgien, Niederlande, Schweden, Norwegen, Großbritannien, Italien, Ungarn, Jugoslawien, Kroatien, Rumänien, Türkei, Pakistan, Indien, Bhutan, Südkorea u.v.m. (268) Sehr schön-stempelfrisch

**50**



**535** MITTELALTER, Salzburg, Johann II. von Reisberg 1429-1441, Einseitiger Pfennig o.J. CNA: A55. Vorzüglich

**10**



**536** RÖM. DEUTSCHES REICH, Ferdinand I. 1521-1564, 3 Kreuzer 1557, Linz. Markl: 568. Herrliche Patina! Sehr schön

**35**



**537** RÖM. DEUTSCHES REICH, Rudolph II. 1576-1612, Weissgroschen 1583, Kuttenberg. Hal.: 376. Prägeschwäche, sehr schön

**30**



**538** RÖM. DEUTSCHES REICH, Stände von Böhmen und Mähren 1619-1620, AR-Rechenpfennig 1619/1620. Sammleranfertigung um 1840. Mit Nennung von Wenzel Pesecky von Kranichsfeld. 2,35 g. Vgl. Slg. Donebauer: 6060. Sehr schön/fast vorzüglich

**200**



**539** RÖM. DEUTSCHES REICH, Stände von Böhmen und Mähren 1619-1620, AR-Rechenpfennig 1620. Sammleranfertigung um 1840. Mit Nennung von Wenzel Wilhelm von Roupow. 2,66 g. Vgl. Slg. Donebauer: 6066 (dort Kupfer). Vorzüglich/gutes vorzüglich

**200**



**540** RÖM. DEUTSCHES REICH, Stände von Böhmen und Mähren 1619-1620, AR-Rechenpfennig 1620. Sammleranfertigung um 1840. Mit Nennung von Jindrich Otta von Los. 3,53 g. Vgl. Slg. Donebauer: 6028. Gutes vorzüglich

**200**



**541** RÖM. DEUTSCHES REICH, Stände von Böhmen und Mähren 1619-1620, AR-Rechenpfennig o.J. Sammleranfertigung um 1840. Mit Nennung von Jindrich Otta von Los. 1,17 g. Vgl. Slg. Donebauer: 6030 (dort Kupfer). Vorzüglich

**200**



**542** RÖM. DEUTSCHES REICH, Stände von Böhmen und Mähren 1619-1620, AR-Rechenpfennig o.J. Sammleranfertigung um 1840. Mit Nennung von Wenzel Petipesky von Chyse und Egerberg. 3,05 g. Vgl. Slg. Donebauer: 6056 (dort Kupfer). Kl. Kratzer im Revers, vorzüglich

**200**



**543** RÖM. DEUTSCHES REICH, Stände von Böhmen und Mähren 1619-1620, Cu-Rechenpfennig 1616. Sammleranfertigung um 1840. Mit Nennung von Jaroslav Borzita von Martinicz. 4,90 g. Vgl. Slg. Donebauer: 6032. Grüne Patina! Sehr schön

**70**



**544** RÖM. DEUTSCHES REICH, Stände von Böhmen und Mähren 1619-1620, Cu-Rechenpfennig 1619. Sammleranfertigung um 1840. Mit Nennung von Albrecht Pfefferkorn von Ottopach. 3,04 g. Vgl. Slg. Donebauer: 6055. Vorzüglich

**70**



**545** RÖM. DEUTSCHES REICH, Stände von Böhmen und Mähren 1619-1620, Cu-Rechenpfennig 1619. Sammleranfertigung um 1840. Mit Nennung von Wilhelm von Lobkowicz. 4,65 g. Vgl. Slg. Donebauer: 6025. Kl. Schrötlingsriss, vorzüglich

**70**



**546** RÖM. DEUTSCHES REICH, Stände von Böhmen und Mähren 1619-1620, Cu-Rechenpfennig 1619/1620. Sammleranfertigung um 1840. Mit Nennung von Peter Milner von Mühlhausen und Jan Theodor von Otta. 4,45 g. Vgl. Slg. Donebauer: -. Vorzüglich

**70**



**547** RÖM. DEUTSCHES REICH, Stände von Böhmen und Mähren 1619-1620, Cu-Rechenpfennig 1619/1620. Sammleranfertigung um 1840. Mit Nennung von Peter Milner von Mühlhausen. 2,34 g. Vgl. Slg. Donebauer: 6046. Sehr schön

**70**



**548** RÖM. DEUTSCHES REICH, Stände von Böhmen und Mähren 1619-1620, Cu-Rechenpfennig 1619/1620. Sammleranfertigung um 1840. Mit Nennung von Wilhelm von Lobkowicz. 4,00 g. Vgl. Slg. Donebauer: 6026. Kl. Schrötlingsriss, vorzüglich

**70**



**549** RÖM. DEUTSCHES REICH, Stände von Böhmen und Mähren 1619-1620, Cu-Rechenpfennig 1620. Sammleranfertigung um 1840. Mit Nennung von Wenzel Wilhelm von Roupow. 3,93 g. Vgl. Slg. Donebauer: 6068. Gutes vorzüglich

**70**



**550** RÖM. DEUTSCHES REICH, Stände von Böhmen und Mähren 1619-1620, Cu-Rechenpfennig 1620. Sammleranfertigung um 1840. Mit Nennung von Peter Milner von Mühlhausen und Wenzel Pesceky von Kranichsfeld. 3,20 g. Vgl. Slg. Donebauer: 6047. Vorzüglich

**70**





**551** RÖM. DEUTSCHES REICH, Stände von Böhmen und Mähren 1619-1620, Cu-Rechenpfennig 1620. Sammleranfertigung um 1840. Mit Nennung von Bohuslav von Michalowic. 3,38 g. Vgl. Slg. Donebauer: 6040. Fast vorzüglich

**70**



**552** RÖM. DEUTSCHES REICH, Stände von Böhmen und Mähren 1619-1620, Cu-Rechenpfennig 1620. Sammleranfertigung um 1840. Mit Nennung von Peter Milner von Mühlhausen. 3,79 g. Vgl. Slg. Donebauer: 6045. Breiter Schrötling, vorzüglich

**70**



**553** RÖM. DEUTSCHES REICH, Stände von Böhmen und Mähren 1619-1620, Cu-Rechenpfennig 1620. Sammleranfertigung um 1840. Mit Nennung von Jindrich Otta von Los. 3,74 g. Vgl. Slg. Donebauer: 6029. Vorzüglich

**70**



**554** RÖM. DEUTSCHES REICH, Stände von Böhmen und Mähren 1619-1620, Cu-Rechenpfennig 1651. Sammleranfertigung um 1840. Mit Nennung von Bernharnd Ignaz Graf von Martinitz. 4,17 g. Vgl. Slg. Donebauer: 6036. Minimales Zainende, vorzüglich

**70**



**555** RÖM. DEUTSCHES REICH, Stände von Böhmen und Mähren 1619-1620, Cu-Rechenpfennig o.J. Sammleranfertigung um 1840. Mit Nennung von Jaroslav Borzita von Martinicz. 4,44 g. Vgl. Slg. Donebauer: 6035. Gravierte Jahreszahl 9-8 im Revers. Vorzüglich

**70**



**556** RÖM. DEUTSCHES REICH, Erzherzog Ferdinand Karl 1632-1662, 3 Kreuzer 1656, Hall. KM: 852. Fast vorzüglich/sehr schön

**20**



**557** RÖM. DEUTSCHES REICH, Erzherzog Ferdinand Karl 1632-1662, 3 Kreuzer 1659, Hall. KM: 852. Vorzüglich/sehr schön

**20**



**558** RÖM. DEUTSCHES REICH, Leopold I. 1657-1705, XV Kreuzer 1664, Wien. Herinek: 924. Gelocht, vorzüglich

**15**



**559** RÖM. DEUTSCHES REICH, Leopold I. 1657-1705, XV Kreuzer 1682 KB, Kremnitz. Herinek: 1049. Kl. Flecken im Avers, vorzüglich

**40**



**560** RÖM. DEUTSCHES REICH, Leopold I. 1657-1705, XV Kreuzer 1694, Hall. Herinek: 984. Sehr schön

**25**



**561** RÖM. DEUTSCHES REICH, Leopold I. 1657-1705, 3 Kreuzer 1667, Hall. Herinek: 1411. Vorzüglich

**20**



**562** RÖM. DEUTSCHES REICH, Joseph I. 1705-1711, Taler 1710, Hall. Davenport: 1018; Herinek: 131. Gehenkelt, sehr schön

**50**



**563** RÖM. DEUTSCHES REICH, Joseph I. 1705-1711, 3 Kreuzer 1707 FN, Breslau. Herinek: 216. Gutes sehr schön/sehr schön

**25**



**564** RÖM. DEUTSCHES REICH, Karl VI. 1711-1740 als römischer Kaiser, Dukat 1729, Karlsburg. 3,43 g. Fr: 520; Herinek: 213. Feiner Kratzer im Avers, sehr schön

**600**



**565** RÖM. DEUTSCHES REICH, Maria Theresia 1740-1780, 2 Dukaten 1764 KB, Kremnitz. 6,97 g. Fr: 179; Frühwald: 1012. Sehr schön

**1'000**



**566** RÖM. DEUTSCHES REICH, Maria Theresia nach 1780, Taler 1780 SF, Wien. Hafner: 49a. Altgereinigt, Avers leicht fleckig, sehr schön

**30**



**567** RÖM. DEUTSCHES REICH, Maria Theresia nach 1780, Taler 1780 SF, Wien. Hafner: 49a. Herrliche Patina! Vorzüglich-gutes vorzüglich

**30**



**568** RÖM. DEUTSCHES REICH, Maria Theresia nach 1780, Taler 1780 SF, Wien. Hafner: 49a. Minimale Auflagen im Avers, gutes vorzüglich

**50**



**569** RÖM. DEUTSCHES REICH, Maria Theresia nach 1780, Taler 1780 SF (1964), Wien. Ausgegeben für den 5. U.E.C. Kongress in Wien 1964. In originaler Hülle. Stempelfrisch

**40**



**570** RÖM. DEUTSCHES REICH, Maria Theresia 1740-1780, Kreuzer 1762 K, Kremnitz. Frühwald: 1255. Schön-fast sehr schön

**15**



**571** RÖM. DEUTSCHES REICH, Maria Theresia 1740-1780, 1/2 Kreuzer o.J. Frühwald: 329k. Selten! Sehr schön

**70**



**572** RÖM. DEUTSCHES REICH, Maria Theresia 1740-1780, 1/2 Scudo 1778, Mailand. Herinek: 1736; Frühwald: 1864. Selten! Schöne Patina! Schön

**75**



**573** RÖM. DEUTSCHES REICH, Franz I. Stephan 1745-1765, 20 Kreuzer 1765 BA/EvM-D, Kremnitz. Frühwald: 668. Sehr schön

**25**



**574** RÖM. DEUTSCHES REICH, Joseph II. 1765-1790 als Mitregent 1765-1780, 20 Kreuzer 1769 A/IC-SK, Wien. Frühwald: 815a. Herrliche Patina! Sehr schön

**25**



**575** RÖM. DEUTSCHES REICH, Joseph II. 1765-1790, Dukat 1787 A, Wien. 3,49 g. Frühwald: 1051. Druckstelle am Aversrand, gutes vorzüglich

**500**



**576** RÖM. DEUTSCHES REICH, Franz II. 1792-1806-(1835), Kronentaler 1796 C, Prag. Herinek: 475. Schöne Patina! Kl. Zainende am Revers, fast sehr schön

**50**



**577** RÖM. DEUTSCHES REICH, Franz II. 1792-1806-(1835), 20 Kreuzer 1804 F, Hall. Herinek: 662. Schön-fast sehr schön

**10**



**578** RÖM. DEUTSCHES REICH, Franz II. 1792-1806-(1835), Liard 1793, Brüssel. Frühwald: 2089. Gutes sehr schön

**30**





**579** RÖM. DEUTSCHES REICH, Franz II. 1792-1806-(1835), Sol (4 Liards) 1796. Belagerungsmünze der Stadt Luxemburg. Frühwald: 2151. Fast sehr schön

**30**



**580** RÖM. DEUTSCHES REICH LOTS, Lot mit diversen Kreuzern. XV Kreuzer 1660 und 1664. VI Kreuzer 1690 und 1718. 3 Kreuzer 1664 und 1696. (6) Alle Gelocht, schön-vorzüglich

**35**



**581** ÖSTERR. KAISERREICH, Franz I. (1792)-1806-1835, Dukat 1833 E, Karlsburg. 3,50 g. Fr: 219; Frühwald: 112. Vorzüglich/gutes vorzüglich

**600**



**582** ÖSTERR. KAISERREICH, Franz I. (1792)-1806-1835, 20 Kreuzer 1803 E, 1812 E und 1814 E, Karlsburg. (3) 1x Auflagen, fast sehr schön/sehr schön

**35**



**583** ÖSTERR. KAISERREICH, Franz I. (1792)-1806-1835, 20 Kreuzer 1806 A, 1825 A und 1828 A, Wien. (3) Tlw. Auflagen, fast sehr schön

**25**



**584** ÖSTERR. KAISERREICH, Franz I. (1792)-1806-1835, 20 Kreuzer 1806 B, 1814 B und 1815 B, Kremnitz. (3) Schön-sehr schön

**30**



**585** ÖSTERR. KAISERREICH, Franz I. (1792)-1806-1835, 20 Kreuzer 1831 M, Mailand. Frühwald: 377. Altgereinigt, vorzüglich

**50**



**586** ÖSTERR. KAISERREICH, Franz I. (1792)-1806-1835, 20 Kreuzer 1832 M, Mailand. Frühwald: 382. Fast vorzüglich/gutes vorzüglich

**35**



**587** ÖSTERR. KAISERREICH, Franz I. (1792)-1806-1835, Kreuzer 1809, Hall. Aufstand unter Andreas Hofer. Frühwald: 555. Sehr schön-fast vorzüglich

**40**



**588** ÖSTERR. KAISERREICH, Ferdinand I. 1835-1848, Dukat 1848 A, Wien. 3,47 g. Fr: 481; Frühwald: 753. Vorzüglich

**450**



**589** ÖSTERR. KAISERREICH, Ferdinand I. 1835-1848, 3 Kreuzer 1845 A, Wien. Frühwald: 910. Auflagen im Revers, vorzüglich

**15**



**590** ÖSTERR. KAISERREICH, Revolution 1848/1849, 5 Centesimi 1849 ZV, Venedig. Frühwald: 1085. Vorzüglich

**15**



**591** ÖSTERR. KAISERREICH, Franz Joseph I. 1848-1916, Dukat 1860 A, Wien. 3,47 g. Fr: 491; Frühwald: 1195. Vorzüglich

**450**



**592** ÖSTERR. KAISERREICH, Franz Joseph I. 1848-1916, Dukat 1848/1898 A, Wien. Linkskopf. Sonderemission zum 50. Regierungsjubiläum. 3,49 g. Fr: 489; Frühwald: 1896. Prachtexemplar! Stempelfrisch

**1'500**



**593** ÖSTERR. KAISERREICH, Franz Joseph I. 1848-1916, 10 Fr. - 4 Frt. 1881 KB, Kremnitz. 3,21 g. Fr: 247; Frühwald: 1729. Sehr schön

**340**



**594** ÖSTERR. KAISERREICH, Franz Joseph I. 1848-1916, 10 Korona 1910 KB, Kremnitz. 3,38 g. Fr: 252; 2100. Kl. Kratzer im Revers, gutes vorzüglich

**300**



**595** ÖSTERR. KAISERREICH, Franz Joseph I. 1848-1916, 2 Gulden 1879, Wien. Auf die Silberhochzeit. Frühwald: 1903. Vorzüglich

**130**



**596** ÖSTERR. KAISERREICH, Franz Joseph I. 1848-1916, 2 Gulden 1879 mit zeitgenössischer Uhrenkette. Auf die Silberhochzeit. Frühwald: 1903. Handgeschmiedete Gliederkette und Verschlüsse mit 835er Silber punziert. Mit Henkel, fast sehr schön

**100**



**597** ÖSTERR. KAISERREICH, Franz Joseph I. 1848-1916, 2 Gulden 1882, Wien. Frühwald: 1381. Kl. Kratzer im Avers, vorzüglich

**180**



**598** ÖSTERR. KAISERREICH, Franz Joseph I. 1848-1916, 2 Gulden 1890, Wien. Frühwald: 1389. Kl. Kratzer, sehr schön

**80**



**599** ÖSTERR. KAISERREICH, Franz Joseph I. 1848-1916, Vereinstaler 1859 A, Wien. Frühwald: 1401. Sehr schön

**60**



**600** ÖSTERR. KAISERREICH, Franz Joseph I. 1848-1916, Gulden 1854 A, Wien. Auf die Hochzeit. Frühwald: 1908. Kl. Kratzer im Avers, vorzüglich

**140**



**601** ÖSTERR. KAISERREICH, Franz Joseph I. 1848-1916, 1 Forint  
1884 KB, Kremnitz. Frühwald: 1788. Vorzüglich

**25**



**602** ÖSTERR. KAISERREICH, Franz Joseph I. 1848-1916, 5 Korona  
1908 KB, Kremnitz. Frühwald: 2109. Schöne Patina. Fast sehr schön

**40**



**603** ÖSTERR. KAISERREICH, Franz Joseph I. 1848-1916, Krone  
1902, Wien. Frühwald: 2109. Schöne Patina. Fast sehr schön

**15**



**604** ÖSTERR. KAISERREICH, Franz Joseph I. 1848-1916, 1/4  
Gulden 1859 A, Wien. Frühwald: 1524. Vorzüglich

**20**



**605** ÖSTERR. KAISERREICH, Franz Joseph I. 1848-1916, 4  
Kreuzer 1861 A, Wien. Frühwald: 1623. Vorzüglich

**40**



**606** ÖSTERR. KAISERREICH, Franz Joseph I. 1848-1916, 4  
Kreuzer 1864 B, Kremnitz. Frühwald: 1626. Sehr schön

**20**



**607** ÖSTERR. KAISERREICH, Franz Joseph I. 1848-1916, Kreuzer  
1860 E, Karlsburg. Frühwald: 1656. Fast vorzüglich/sehr schön

**25**





**608** ÖSTERR. KAISERREICH, Franz Joseph I. 1848-1916, 5/10 Kreuzer 1866 A und 1 Centesimo 1852 V. (2) Vorzüglich

**25**



**609** ÖSTERR. KAISERREICH, Franz Joseph I. 1848-1916, 2 Filler 1892 KB, Kremnitz. Frühwald: 2146. Selten! Schrötlingsfehler, vorzüglich

**60**



**610** ÖSTERR. KAISERREICH, Franz Joseph I. 1848-1916, 1 Filler 1892 KB, Kremnitz. Frühwald: 2168. Selten! Sehr schön

**100**



**611** ÖSTERR. KAISERREICH, Franz Joseph I. 1848-1916, 1 Filler 1914 KB, Kremnitz. Frühwald: 2181. Sehr selten! Fast vorzüglich

**300**



**612** ÖSTERR. KAISERREICH, Franz Joseph I. 1848-1916, 5 Centesimi 1852 V, Venedig. Frühwald: 1878. Sehr schön

**15**



**613** ÖSTERR. KAISERREICH, Franz Joseph I. 1848-1916, Lot mit Gulden, Kronen und Kreuzern. 5 Kronen 1900; 2 Kronen 1912; 1 Gulden 1890; 1 Krone 1908 und 1916; 20 Kreuzer 1868; 10 Kreuzer 1870; 6 Kreuzer 1849 A; 5 Kreuzer 1859 A. Alle Mzst. Wien. (9) Sehr schön-vorzüglich

**70**



**614** ÖSTERR. KAISERREICH, Franz Joseph I. 1848-1916, Lot mit Korona, Forint und Krajczar. 5 Korona 1900 KB; 2 Korona 1913 KB; 1 Forint 1881 KB; 1/4 Gulden 1860 B; 1 Korona 1893 KB und 1896 KB; 10 Krajczar 1868 GYF. Alle Mzst Kremnitz außer 1x Karlsburg. (7) 1x Randschlag, fast sehr schön-vorzüglich

**70**



**615** ÖSTERR. KAISERREICH, Franz Joseph I. 1848-1916, Lot mit Centesimi. 10 Centesimi 1852 V. 3 Centesimi 1822 V. 1 Centesimo 1843 V, 1862 A und 1862 V. (5) Sehr schön

**30**



**616** ÖSTERR. KAISERREICH, Karl I. (IV.) 1916-1918, 20 Heller 19(?) und 10 Filler 1918 KB. (2) Vorzüglich

**25**



**617** 1. REPUBLIK 1918-1938, Komplettes Spielgeld-Set mit Kleinmünzsatz 1937. Spielgeld mit 5, 2 und 1 Schilling sowie 50, 10, 5, 2 und 1 Groschen aus dem Jahr 1937. (8) Stempelfrisch

**40**



**618** 2. REPUBLIK seit 1945, 5 Schilling 1952, Wien. Herinek: 56. Selten! Kl. Flecken, vorzüglich

**120**



**619** ÖSTERR. GEISTLICHKEIT, Olmütz, Karl II. von Liechtenstein 1664-1695, XV Kreuzer 1694 M, Kremsier. Suchomel-Videman: 389. Gutes sehr schön/sehr schön

**80**



**620** ÖSTERR. GEISTLICHKEIT, Erzbistum Salzburg, Johann Ernst von Thun und Hohenstein 1687-1709, 15 Kreuzer 1694. Zöttl: 2213; Probszt: 1848. Gehenkelt, sehr schön

**10**



**621** ÖSTERR. GEISTLICHKEIT, Erzbistum Salzburg, Johann Ernst von Thun und Hohenstein 1687-1709, Kreuzer 1704. Zöttl: 2260; Probszt: 1896. Fast sehr schön/sehr schön

**20**



**622** ÖSTERR. GEISTLICHKEIT, Erzbistum Salzburg, Hieronymus Graf Colloredo 1772-1803, Pfennig 1777. Zöttl: 3377; Probszt: 2579. Gutes vorzüglich

**85**



**623** ÖSTERR. GEISTLICHKEIT, Erzbistum Salzburg, Kurfürst Erzherzog Ferdinand 1803-1806, Kreuzer 1805. Zöttl: 3426; Probszt: 2620. Sehr schön

**20**



**624** RELIGION, Lot mit diversen Pilgerabzeichen. Herrliches Lot mit diversen Pilgerabzeichen aus verschiedenen Ländern, meist in Anhängerform mit Heiligenmotiven. (60) Meist vorzüglich-stempelfrisch

**80**



**625** RELIGION, Österreich, Mariazell, AE-Medaille 1900. Von Lauer. Auf den 4. Sodalentag der Marianischen Kongregation in Mariazell. Dm: 34 mm. Gew.: 17,81 g. Mit originaler Öse. Kl. Randschlag, fast stempelfrisch

**20**



**626** DÄNEMARK, Königreich, Christian VIII. 1839-1848, AE-Klischee o.J. (1840). Nach dem Avers der AR-Medaille 1840 von Chr. Christensen. Auf die Salbung des Königspaares am Geburtstag der Königin. Dm: 49 mm. Gew.: 6,35 g. Vgl. Lange: 166b. Vorzüglich

**50**



**627** DEUTSCHLAND, Brandenburg-Preußen, Friedrich Wilhelm III. 1797-1840, AE-Klischee o.J. (1820). Nach dem Revers der AE-Medaille 1820 von F. König. Auf den 70. Geburtstag des Fürsten von Hardenberg. Dm: 48 mm. Gew.: 7,93 g. Vgl. Marienburg: 7662; vgl. Wurzbach: 3569. Vorzüglich

**50**



**628** DEUTSCHLAND, Deutscher Orden, Johann Kaspar II. von Ampringen 1664-1684, AE-Klischee o.J. (1664). Nach dem Avers des AV-Gnadenpfennigs 1664. Auf seine Wahl zum Hochmeister. Maße: 43 x 35 mm. Gew.: 2,88 g. Vgl. Dudik: 257; vgl. Prokisch: 200.1. Dunkle Patina. Vorzüglich

**50**



**629** DEUTSCHLAND, Hzm. Sachsen, Ernestinische Linie, Johann Friedrich I. 1532-1547, beidseitiges AE-Klischee o.J. (1547). Nach der AR-Medaille 1547 von Ludwig Neufahrer. Dm: 34 mm. Gew.: 3,36 g und 3,95 g. (2) Vgl. Dassdorf: 254; vgl. Habich: 1400; vgl. Slg. Lanna: 869; vgl. Slg. Merseburger: 564; vgl. Tentzel: 12, IV. Vorzüglich

**100**



**630** DEUTSCHLAND, Hzm. Sachsen-Gotha-Altenburg, Friedrich II. 1691-1732, AE-Klischee o.J. (1694). Nach dem Avers der AR-Medaille 1694 von C. Wermuth. Auf den Empfang des Dänischen Elefantenordens. Dm: 31 mm. Gew.: 2,03 g. Vgl. Dassdorf: 2399; vgl. Wohlfahrt: 94012. Leichte Auflagen, fast stempelfrisch

**50**





**631** DEUTSCHLAND, Hzm. Sachsen-Gotha-Altenburg, Friedrich II. 1691-1732, AE-Klischee o.J. (1717). Nach dem Revers der AR-Medaille 1717 von C. Wermuth mit dem Brustbild von Catharina von Bora, der Gemahlin von Martin Luther. Auf die 200-Jahrfeier der Reformation. Dm: 44 mm. Gew.: 3,95 g. Vgl. Slg. Merseburger: 4540; vgl. Slg. Whiting: 173; vgl. Wohlfahrt: 17030. Vorzüglich

**50**



**632** DEUTSCHLAND NACH 1871, Kgr. Bayern, Ludwig III. 1913-1918, Versilberte AE-Medaillen o.J. Von H. Wadere und C. Poellath. Prämie des Bayerischen Industriellen Verbandes für langjährige Dienste. Dm: 51 mm. Gew.: 49,69 g und 50,05 g. (2) 1x Brandauflagen, sehr schön und vorzüglich

**30**



**633** DEUTSCHLAND NACH 1871, München, AR-Medaille 1927. Von Hans Lindl für Carl Poellath. Auf das 18. Deutsche Bundesschießen in München. Dm: 41 mm. Gew.: 28, 41 g. Steulmann: XVIII, 3. Vorzüglich

**50**



**634** DEUTSCHLAND NACH 1871, Bistum Würzburg, Einseitige AE-Medaille o.J. (nach 1984). Von Heinrich Gerhard Bucker. Die St-Bruno-Medaille wird vom Bistum seit 1984 für besondere Verdienste verliehen. Dm: 128 mm. Gew.: 535,59 g. Fast stempelfrisch

**40**



**635** DEUTSCHLAND NACH 1871, Bundesrepublik seit 1949, Lot mit vergoldeten AE-Gedenkmedaillen. Verschiedene Anlässe. (19) Herausgegeben von der Deutschen Goldmünzen-Gesellschaft mit Echtheits-Zertifikat in Kapseln. Polierte Platte

**20**



**636** FRANKREICH, Königreich, Ludwig XVIII. 1814-1824, AE-Klischee o.J. (1823). Nach dem Avers der AE-Medaille 1823 von J. Pingret mit dem Brustbild von Moritz von Oranien. Dm: 42 mm. Gew.: 2,97 g. Dunkle Patina. Vorzüglich

**50**



**637** FRANKREICH, 3. Republik 1870-1940, AR-Medaille o.J. (1909). Von Georges Lemaire. Die Marokko-Gedenkmedaille wurde 1909 vom französischen Kriegsministerium gestiftet und würdigte Militärangehörige für ihren Dienst während der französischen Militärkampagnen in Marokko zwischen 1907 und 1914. Die Inschrift "MAROC" auf der Spange weist auf das spezifische Einsatzgebiet hin. Maße: 96 x 54 mm, Dm 30 mm; Gew.: 23,95 g. An grün-weißem Band mit lorbeerbesetzter Öse. Band vergilbt und am Ende teilweise ausgefranst, ansonsten vorzüglich

**50**



**638** FRANKREICH, 4. Republik 1947-1959, AE-Medaille 1924. Von A. P. Dautel. Auf den 400. Geburtstag des französischen Lyrikers Pierre de Ronsard. Dm: 64 mm. Gew.: 114,71 g. Stempelfrisch

**45**



**639** GROSSBRITANNIEN, Vereinigtes Königreich, Victoria 1837-1901, Zinn-Medaille 1880. Auf das 100-jährige Jubiläum der Sonntagsschulen, gegründet von Robert Raikes. Dm: 45 mm. Gew.: 21,85 g. BHM: 3088. Originale Lochung mit altem Purpurband. Vorzüglich

**40**



**640** GROSSBRITANNIEN, Vereinigtes Königreich, Victoria 1837-1901, Zinn-Medaille 1897. Auf das 60. Regierungsjubiläum. Dm: 40 mm. Gew.: 19,15 g. Mit rot-weiß-blauem Band. Gelocht, leicht gebogen, fast vorzüglich

**30**



**641** IRLAND, AR-Medaille 1958. Von William Mossop. Ovale Preismedaille der Pferdeschau 1958 der Royal Dublin Society. Av.: NOSTRI PLENA LABORIS, Hibernia mit Füllhorn und Lanze nach links sitzend, Kopf nach hinten, rechts neben ihr irisches Schild mit Harfenmotiv, im Abschnitt signiert: MOSSOP F. Rv.: Eingravierte Inschrift in 10 Zeilen: ROYAL DUBLIN SOCIETY / HORSE SHOW 1958. / CLASS 36 / ONE-YEAR-OLD GELDING / OR ENTIRE COLT / FIRST PRIZE / Awarded to / ROBERT McNEILL / for / "BROWN BEECH". Maße: 57 x 47 mm. Gew.: 62,85 g. Punzen im Revers. Im Originaletui von Weir & Sons (Dublin) Ltd. Feine Kratzer am Reversrand, stempelfrisch

**70**



**642** ISRAEL, AE-Medaille o.J. (1982). Unsigniert, von Gideon Keich und Tidhar Dagan. Staatsmedaille auf den Tempelberg in Jerusalem. Randpunzierung: STATE OF ISRAEL und 8225 (Seriennummer). Dm: 60 mm. Gew.: 96,92 g. Stempelfrisch

**20**



**643** ITALIEN, Florenz, Vergoldete AE-Galvanomedaille o.J. (19. Jh.). Nachprägung nach der Medaille 1561 von Leoni Leone. Auf den 88. Geburtstag des Künstlers Michelangelo Buonarroti. Dm: 35 mm. Gew.: 21,06 g. Vgl. Pollard: 500; vgl. Kress: 429. Vorzüglich

**40**



**644** ITALIEN, Kgr. Sardinien, Vittorio Emanuele II. 1849-1861, Vergoldete AE-Gussmedaille 1859. Von R. Gayrard und Massonet. Auf die Allianz zwischen Frankreich und Sardinien zur Erreichung der Unabhängigkeit Italiens. Dm: 49 mm. Gew.: 52,70 g. Vgl. Wurzbach: 9075; vgl. Divo: 372. In Lederetui. Kratzer, sehr schön

**100**



**645** ITALIEN, Kgr. Italien, Vittorio Emanuele II. 1861-1878, Versilberte Zinnmedaille 1861. Von Niccolini, Farnesi und Matarelli. Auf die erste nationale Ausstellung in Florenz. Dm: 55 mm. Gew.: 53,85 g. Kl. Randschläge, berieben, vorzüglich

**45**



**646** ITALIEN, AE-Medaille 1844. Von Vittorio Nesti. Auf die weltberühmte österreichische Ballerina Fanny Elssler. Dm: 60 mm. Gew.: 85,92 g. Selten! Herrliche Patina! Gutes vorzüglich

**75**



**647** PERU, AR-Medaille 1904. Unsigniert. Auf die Konsekration des Marianus Holguin zum Bischof von Huaraz. Dm: 38 mm. Gew.: 24,83 g. Schöne Patina! Randschlag, fast vorzüglich

**50**



**648** TSCHECHOSLOWAKEI, Republik 1918-1992, AR-Medaille 1928, Kremnitz. Von Otakar Spaniel. Auf das 10-jährige Jubiläum der Republik. Av.: 1918-1928, Wappen, darüber der heilige Wenzel vor einem Heer, signiert O. SPANIEL, Punzierungen K (Mzst. Kremnitz) und Feingewichtsangabe 987. Rv.: ISEM RAZEN Z CESKEHO KOVU, der heilige Prokop mit dem vor einem Pflug gespannten Teufel, dahinter ein Bergmann. Dm.: 34 mm. Gew.: 19,90 g. Müsseler: 69/4. Selten! Gutes vorzüglich

**80**



**649** USA, AE-Medaille 1985. Auszeichnung für 25-jährigen Dienst bei der Eastman Kodak Company, verliehen an Paul Hillenbrand. 74 mm. In Epoxidharz-Standblock eingelassen. Stempelfrisch

**20**



**650** VATIKAN, Leo XIII. 1878-1903, AE-Medaille Jahr X (1888). Von F. Bianchi und Speranza. Auf das 50-jährige Priesterjubiläum des Papstes. Dm: 44 mm. Gew.: 33,48 g. Modesti: 152. Auflagen besonders im Revers, vorzüglich

**30**



**651** VATIKAN, Paul VI. 1963-1978, AR-Medaille 1967. Von T. Gismondi. Auf den 1900. Jahrestag des Martyriums der Heiligen Petrus und Paul. Punzierung im Avers: Feinheitgehalt 800. Dm: 35 mm. Gew.: 23,91 g. Im originalen Etui. Stempelfrisch

**35**





**652** VATICAN, Johannes Paul II. 1978-2005, AE-Medaille 1983. Von E. Manfredi und S. Johnson. Auf den Besuch des Papstes der Diözese Ambrosiana anlässlich des 20. nationalen eucharistischen Kongresses. Dm: 61 mm. Gew.: 90,10 g. Stempelfrisch

**30**



**653** VATICAN, Johannes Paul II. 1978-2005, AE-Medaille 1983. Von M. Tommasi. Auf den Besuch des Papstes in Österreich. Dm: 51 mm. Gew.: 74,22 g. Im originalen Etui. Kl. Kratzer am Aversrand, stempelfrisch

**30**



**654** LOTS, Mystery-Lot mit AE-Medaillen. (57) Großteils in originalen Etuis. Meist vorzüglich-stempelfrisch

**100**



**655** ÖSTERREICH, RÖM. DEUTSCHES REICH, Maria Theresia 1740-1780, AR-Jeton 1767. Von A. Widemann. Auf die Genesung der Kaiserin von den Pocken. Dm: 22 mm. Gew.: 1,80 g. Slg. Montenuovo: 1979; Slg. Brettauer: 1571; Slg. Julius: 1938. Gutes vorzüglich

**65**



**656** ÖSTERREICH, RÖM. DEUTSCHES REICH, Franz II. 1792-1806-(1835), AR-Jeton 1792. Auf die böhmische Krönung von Franz II. und seiner Gemahlin Maria-Theresia von Neapel-Sizilien in Prag. Dm: 20 mm. Gew.: 2,35 g. Herrliche Patina! Gehenkelt, kl. Kratzer, fast vorzüglich

**30**



**657** ÖSTERREICH, ÖSTERR. KAISERREICH, Franz I. (1792)-1806-1835, AE-Medaille 1834. Von J. D. Boehm. Auf den Leibarzt des Kaisers Andreas Liber Baron de Stifft. Dm: 52 mm. Gew.: 72,35 g. Herrliche Patina! Kratzer im Avers, vorzüglich

**50**



**658** ÖSTERREICH, ÖSTERR. KAISERREICH, Franz Joseph I. 1848-1916, AR-Medaille zu 2 Dukaten o.J. (19. Jh.), Kremnitz. Nach Vorbild von C. H. Roth. Av.: S: GEORGIVS: EQVITVM PATRONVS, Hl. Georg auf Pferd nach rechts, ersticht Drachen unter sich. Rv.: IN TEMPESTATE SECVKITAS, Schiff mit Jesus und Jüngern auf stürmischer See. Dm: 27,7 mm. Gew.: 7,3 g. Selten! Hübsche Patina! Kratzer im Revers, gutes vorzüglich

**50**



**659** ÖSTERREICH, ÖSTERR. KAISERREICH, Franz Joseph I. 1848-1916, AR-Medaille 1893. Von H. Fuss und V. Dobihal. Auf die Tiroler Landesausstellung. Dm: 56 mm. Gew.: 55,56 g. Hauser: 3607. Broschiert im Revers, kl. Kratzer im Revers, fast vorzüglich

**80**



**660** ÖSTERREICH, ÖSTERR. KAISERREICH, Franz Joseph I. 1848-1916, AE-Medaille o.J. (nach 1873). Unsigniert, von Tautenhayn. Staatsprämie für landwirtschaftliche Verdienste. Dm: 41 mm. Gew.: 31,09 g. Hauser: 2802; Slg. Horsky: 3734. Im originalen Etui. Minimale Auflage im Avers, stempelfrisch

**80**



**661** ÖSTERREICH, ÖSTERR. KAISERREICH, Franz Joseph I. 1848-1916, Einseitige AE-Medaille 1896. Von P. Jindrich. Auf Marie-Therese von Braganza, Gemahlin von Erzherzog Karl Ludwig. Dm: 127 mm. Gew.: 213,85 g. Selten! Vorzüglich

**150**



**662** ÖSTERREICH, ÖSTERR. KAISERREICH, Franz Joseph I. 1848-1916, Vergoldete AE-Medaille 1908. Von Josef Hev. Auf den Kaiser-Jubiläums-Festzug anlässlich seines 60-jährigen Regierungsjubiläums. Dm: 35 mm. Gew.: 18,74 g. Barac: 329. Mit originaler Öse. Kl. Kratzer, vorzüglich

**40**



**663** ÖSTERREICH, ÖSTERR. KAISERREICH, Franz Joseph I. 1848-1916, AE-Medaille 1914. Von A. Hartig. Auf die Ermordung des Thronfolgers Erzherzog Franz Ferdinand. Dm: 50 mm. Gew.: 61,63 g. Wurzbach: 2442; Hauser: 491. Im modernen Etui. Stempelfrisch

**30**



**664** ÖSTERREICH, ÖSTERR. KAISERREICH, Franz Joseph I. 1848-1916, Einseitige AE-Plakette o.J. (1899). Von Stanislav Sucharda. Mit Titel "Die Weide". Av.: Trauernder junger Mann hält sich an einer Weide fest, darunter liegt im Erdreich seine verstorbene Geliebte, signiert SUCHARDA. Maße: 100 x 28 mm. Gew.: 65,29 g. Vorzüglich

**30**



**665** ÖSTERREICH, ÖSTERR. KAISERREICH, Franz Joseph I. 1848-1916, Einseitige AE-Plakette 1903. Von Wilhelm Hejda. Herrliche Jugendstil-Plakette mit Titel "Die Wienerin". Rv.: ÖSTERR. GESELLSCH. / Z. FÖRDERUNG D. MEDAILLENKUNST / UND KLEINPLASTIK / 100. Maße: 102 x 62 mm. Gew.: 136,56 g. Ostmark Werkverzeichnis: Nr. 2. Vorzüglich

**30**



**666** ÖSTERREICH, 1. REPUBLIK 1918-1938, AR-Scherzmedaille 1925, Wien. Von Otto Hofner. Auf das 50-jährige Jubiläum der Schützengilde der Wiener Künstlergenossenschaft. Av.: WANNST NET LOSSCHIA-SST TRIFFST NIX, Schützenknabe mit Ringscheibe auf Esel nach rechts, Punze A, signiert O. H. Rv.: DIE / SCHÜTZEN / GILDE / DER WIENER / KÜNSTLER / GENOSSEN / SCHAFT, 7-Zeilen-Schrift umrahmt mit Kornähren und 1875 / 1925. Dm: 26 mm. Gew.: 5,96 g. Wurzbach: 9526. Selten! Herrliche Patina! Vorzüglich

**35**